

Arkkitehtiuutiset

**Frédéric Chartier
tuo luonnon
kaupunkiin ¹²**

6

**VENETSIAN BIENNAALIN
SUOMEN PAVILJONGISSA
ESILLÄ HUUSI**

18

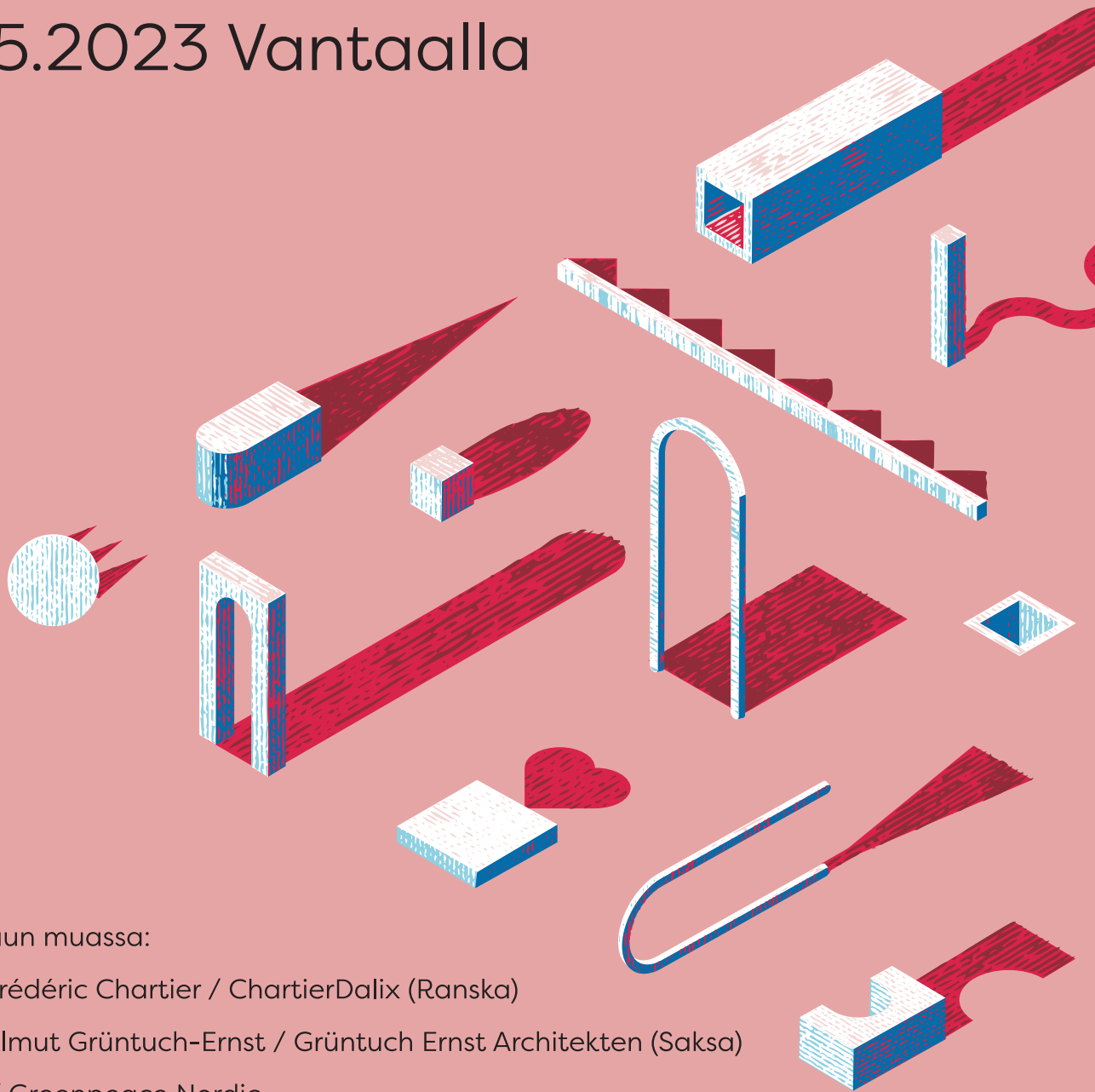
**ELINKAARILASKENNAN
PERUSTEISTA TARVITAAN
KESKUSTELUA**

38

**RAKENTAMISLAKI
HYVÄKSYTTIIN
EDUSKUNNASSA**

Arkkitehtipäivät

5.–6.5.2023 Vantaalla



Mukana muun muassa:

Keynote – Frédéric Chartier / ChartierDalix (Ranska)

Keynote – Almut Grüntuch-Ernst / Grüntuch Ernst Architekten (Saksa)

Sini Harkki / Greenpeace Nordic

Luonto & kaupunkiympäristö – Laura Muukka

Ihmiset & kaupunkiympäristö – Hossam Hewidy

ARKKITEHDIN KÄDENJÄLKI

Osta lippusi 24.4. mennessä. www.safa.fi/arkkitehtipaivat

EWONA

FOR PERFECT INDOOR CLIMATES

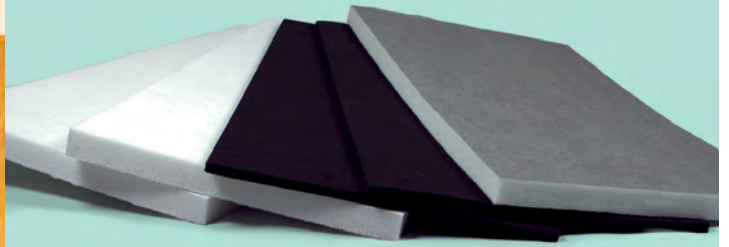


EWONA ACUSTICA- ARUSTIIRKALEVYT HUONETILOJEN ARUSTOINTIIN

Ewona-Acustica -akustiikkalevyt on ekologinen valinta kaikkien huoneilojen akustointiin. Tuotteet valmistetaan kierrätetyistä polyesterikuiduista ja elinkaarensa lopussa ne voidaan kierrättää 100% uudelleen tekstiilikierrätykseen.

Akustiikkalevyt eivät sido kosteutta eivätkä pölyä. Tämän ansiosta ne soveltuvat erityisen hyvin päiväkoteihin, kouluihin, terveyskeskuksiin, sairaaloihin ja muihin vaativiin kohteisiin.

Tuotteet ovat iskunkestäviä (luokka 1A, EN 13964). Ne voidaan printata ja värjätä.



020 790 2740 | info@ewona.fi | www.ewona.fi

Seuraa meitä myös somessa:



Ecophon
SAINT-GOBAIN

gyproc
SAINT-GOBAIN

ISOVER
SAINT-GOBAIN

weber
SAINT-GOBAIN

Vastuullisen rakentamisen kumppani

Tarjoamme
luotettavat,
yhteensopivat ja
Suomen oloihin
testatut ratkaisut.



www.saint-gobain.fi


SAINT-GOBAIN

Arkkitehtiutiset

6 numeroa vuodessa
Vuodesta 1947, ISSN 0044-8915
Aikakausmedia ry:n jäsen

Päätoimittaja

Kristo Vesikansa, kristo.vesikansa@safa.fi,
0405054643

Toimitussihteeri

Silja Ylitalo, silja.ylitalo@safa.fi,
0401694617

Toimittajat

Päivi Virtanen
Anni Varis

Ulkoasu

Lari Mörö
Kaarina Tammisto

Taitto

Lari Mörö

Lehtitilaukset ja osoitteenmuutokset

Tilajat: julkaisut@safa.fi
Jäsenasiat: katri.laakso@safa.fi

Julkaisija

Suomen Arkkitehtiliitto
Finlands Arkitektförbund ry
SAFA
Malminkatu 30, 00100 Helsinki
puh. 040 169 8889
au@safa.fi, @au_uutiset

Paino

Grano Oy

Ilmoitusmyynti

Maria Ahoranta, 0442433519
Timo Lepistö, 0445349878
Niina Tuulaskoski, 0413131047
etunimi.sukunimi@saarsalo.fi

Työpaikkailmoitukset

tyopaikkailmoitukset@safa.fi

Ilmoitusaineiston sisäänjätto ja ilmestyminen

Nro 3 / 2023
Ilmoitusvaraukset 10.5.
Ilmoitusaineisto 17.5.
Ilmesty 9.6.

HUOM. Lehteen tulevista kirjoituksista,
tiedotteista ja niiden aikataulusta
on sovittava erikseen toimitussihteerin
tai päätoimittajan kanssa.

Kannessa arkkitehti Frédéric Chartier
Saint-Antoinen sairaalan hallinto-
rakennuksessa Pariisissa. Juuri valmistunut
rakennus on ChartierDalix-toimiston
suunnittelema. Kuva Juha Nurminen.



Pääkirjoitus

Monimuotoisuus syntyy ristiriidoista

Safan tämän vuoden teema, luonnon monimuotoisuus, on saanut monet kysymään, mitä annettavaa arkkitehteille on tälle aihepiirille. Olisiko parempi jättää se suosiolla biologien, ekologioiden ja maisema-arkkitehtien huoleksi ja keskittyä ratkomaan kestävyyskriisiä tutummalta pohjalta? Entä onko vaarana, että biodiversiteetista tulee viherpesuainetta, jolla melkein mikä tahansa projekti saadaan näyttämään hyväksyttävältä – hieman samaan tapaan kuin elinkaarikaarilaskennasta, jonka ongelmista Panu Savolainen kirjoittaa tässä numerossa.

Ulkomailta löytyy onneksi kunnianhimoisia esimerkkejä siitä, miten luonnon monimuotoisuus on huomioitu suunnittelussa yhtenä projektin päätavoitteista. Edelläkävijöihin kuuluu muun muassa ranskalainen ChartierDalix-toimisto, jonka toinen perustaja Frédéric Chartier luennoi toukokuun alussa Vantaalla järjestettävillä Arkkitehtipäivillä. Tämän numeron haastattelussa hän kertoo, millaisia muutoksia luonnon monimuotoisuuden huomioiminen on edellyttänyt arkkitehtien ajattelutapoihin ja rakentamisen käytäntöihin.

Biodiversiteetin sisäistämässä riittää arkkitehteille varmasti opittavaa useammaksikin teemavuodeksi, mutta samalla on hyvä pitää mielessä monimuotoisuuden muut merkitykset. Ehkä niistä löytyy aineksia Safan tuleviin teemavuosiin?

Tässä numerossa käsitellään esimerkiksi Kontulan keskustan uudistushanketta, jota on aiemminkin arvosteltu alueen kulttuurisen monimuotoisuuden unohtamisesta. Anglosaksisissa maissa ei voi puolestaan välttyä keskustelulta arkkitehtikunnan ja ammatillisten instituutioiden vähäisestä diversiteetistä. Sitä on pyritty korjaamaan huomioimalla erilaiset vähemmistöt opiskelijavalinnoissa, virkanimityksissä, suunnittelijavalinnoissa ja palkinnoissa. Jopa merkittävien julkisten rakennusten suunnittelutehtäviä on annettu tällä perusteella

vakiintuneiden toimistojen sijaan vähemmän kokeneille, ei-valkoisille naisarkkitehteille.

Suomessa aihetta on toistaiseksi käsitelty lähinnä sukupuolten tasa-arvon kannalta, vaikka muitakin lähestymistapoja olisi tarjolla. Esimerkiksi yliopistojen nykyinen tapa valita opettajia tuo arkkitehtuurin alalle erittäin lahjakkaita ja motivoituneita, mutta taustoiltaan kovin homogeenisiä suunnittelijoita, samalla kun väestörakenne muuttuu yhä moninaisemmaksi.

Intohimoisia kiistoja herättää tämän tästä myös arkkitehtuurin esteettinen tai tyyllinen monimuotoisuus ja sen puute. Vantaan Arkkitehtipäivät tarjoaa tällekin keskustelulle mainion kaikupohjan, kun seminaaripaikan naapurista löytyy tyyllisesti harvinaisen yhtenäinen mutta suomalaisella arkkitehtuurikentällä poikkeuksellinen Kartanonkosken asuinalue. Pitääkö kaikkien kukkien siis antaa kukkia samassa maljakossa vai lajikohtaisesti ryhmiteltyinä?

Vaikka keskusteluilla diversiteetin eri puolista ei näytä olevan keskenään juuri kosketuspintoja, yhteistä niille on monimuotoisuuden ymmärtäminen jonkinlaisena harmonisena ihannetilana. Tällöin helposti unohtuu, että monimuotoisuuteen sisältyy väistämättä vastakkaisia intressejä, konflikteja ja vaikeita kompromisseja. Välillä onkin hyvä palata käsitteen alkujuurille, latinan sanaan *diversitas*. Se tarkoitti paitsi monimuotoisuutta, myös eroa, ristiriitaa ja erimielisyyttä. Erimielisinäkin on syytä tavoitella monimuotoisuutta.



KRISTO VESIKANSA
Päätoimittaja



18

ChartierDalixin Pariisin esikaupunkialueelle suunnitteleman koulun katolla on puisto ja julkisivuissa pesintäpaikkoja linnuille

PÄÄKIRJOITUS

- 4 Monimuotoisuus syntyy ristiriidoista
Kristo Vesikansa

AJASSA

- 6 Suomalainen huussi maailmankartalle
Susanna Bono
- 8 Oulussa valmistellaan kulttuuriympäristön teemayleiskaavaa
Silja Ylitalo
- 11 KOLUMNI
Aallon liikkeitä opiskelijan kokemana
Mai Multimäki

ILMIÖT

- 12 Elämäntehtävänä luonnon monimuotoisuus
Juha Päätaalo
- 18 Elinkaarilaskentaa maapallon aika-mittakaavassa
Panu Savolainen
- 22 Kontula on identiteetti
Silja Ylitalo

AMMATISSA

- 24 Vapaus auttaa
Anni Varis

VALMISTA TULI

- 26 Vaihtoehto slummeille
Anni Varis

KIRJAT

- 28 Purkamisen esteettiset ja eettiset ulottuvuudet
Aleksi Lohtaja
- 30 Lauttasaaren arkkitehdit
Aino Niskanen
- 31 Eurooppalaista modernismia Havaijilla
Lauri Jääskeläinen

NÄYTTELYT

- 32 Kylmän sodan paperitiikerit
Kristo Vesikansa
- 34 Arkkitehtuuria lasilattian alla
Esa Laaksonen

KILPAILUT

- 36 Konepaja uudistuu
Pipsa Penttinen

ARKKITEHTILIITTO

- 38 Uusi rakentamislaki astuu voimaan vuonna 2025
Heini Korpelainen
- 41 KOLME KYSYMYSTÄ Pohjoinen ulottuvuus
Silja Ylitalo
- 42 Safan organisaation uudistustarpeita arvioidaan
Päivi Virtanen
- 43 MUISTAMME Purjehduksesta nauttiva asutosuunnittelija Risto Kauria (1932–2022)
Matti Lummaa, Timo Vormala, Tuire Simi, Minna Kauria
- 44 KESKUSTELUA Utta arkkitehtuuri- ja designmuseota edistetään hyvässä yhteishengessä
Kaarina Gould, Carina Jaatinen, Jukka Savolainen
- 45 KESKUSTELUA Mannerheimintie 14:n purkaminen on sosiaalisesti kestävä ja vastuullista toimintaa
Sarlotta Narjus



Suomalainen huussi maailman-kartalle

Venetsian arkkitehtuuribiennaalissa Suomea edustaa Huussi-näyttely, joka etsii vaihtoehtoja kestävämmälle vedenkulutukselle ja arvokkaiden ravinteiden haaskaamiselle.

Teksti SUSANNA BONO

Vuosi sitten kuvataiteilija ja arkkitehti **Arja Renell** oli käymässä Venetsian taidebiennaalissa. Näyttelyalueen vessat olivat jatkuvasti tukossa ja hän sai kuulla, että ne tyhjennettiin kanaaliin.

”Mietin, että huussihan täällä pitäisi olla”, Renell kertoo.

Tästä ajatuksesta alkoi huussin matka kohti Venetsiaa. Tänä vuonna Venetsian arkkitehtuuribiennaalin Suomen paviljongissa on nähtävillä Archinfon tuottama ja Renellin kuratoima näyttely *Huussi – Imagining the future history of sanitation*.

Kun ajatus huussista Venetsiassa oli alkanut itää Renellin mielessä, hän muisti että arkkitehtuuribiennaalin avoin näyttelyhaku oli umpeutumassa seuraavana päivänä. Niinpä hän soitti arkkitehtimiehelleen **Eero Renellille**.

”Luotin siihen, että Eero sanoisi, ettei meillä ole aikaa ryhtyä tällaiseen. Mutta hänestä huussin ympärille rakennettu näyttely oli mahtava idea.”

Kolmanneksi arkkitehdiksi suunnittelutiimiin valikoitui Renellin italialainen, opiskeluaikainen ystävä **Barbara Motta**, jonka hän tapasi seuraavana iltana. Heidän oli

Huussi-näyttelyn kuraattori Arja Renell ja työryhmän jäsen Eero Renell. Toisin kuin kuvan käymälä Puotilan palsta-alueella Helsingissä, Venetsian biennaalia varten suunniteltu huussi "ei ole aivan perinteinen", Renellit kertovat.

tarkoitus mennä syömään, mutta illalle tulikin nyt vaihtoehtoista ohjelmaa.

"Barbara ei ollut koskaan kuullutkaan huussista. Hänestä oli kummallista, että Suomessa käytetään sellaista ihan yleisesti, mutta hän innostui aiheesta heti."

Kun kolmikon kilpailuehdotus pääsi jatkoon, liittyivät The Dry Collective -työryhmään Renellien ja Mottan lisäksi arkkitehdit **Emmi Keskisarja** ja **Janne Teräsvirta** sekä graafinen suunnittelija **Antero Jokinen**.

"Lähes jokaisella suomalaisella on jonkinlainen kosketus huussiin. Siksi suomalaisille arkkitehdeille on luontevaa viedä huussin ideaa maailmalle."

PORTTI KESKUSTELUUN

Juomaveden puute on maailmanlaajuinen haaste, mikä näkyi Euroopassakin viime kesänä esimerkiksi Rein- ja Po-jokien kuivumisena. Arkkitehtuuribiennaalissa Suomen paviljongissa nähtävä näyttely kyseenalaistaa itsestäänselvytensä pitämämme vesivessan ja pohtii sille vaihtoehtoja. Se haastaa etsimään aktiivisesti kestävämpiä ratkaisuja rakennetun ympäristön suunnitteluun.

Paviljonkiin tulee esille huussi, joka rakennetaan puuteollisuuden ylijäämäpaloista. Huussi ei ole aivan perinteinen, ja siitä tehdään mahdollisimman sympaattinen ja houkutteleva. Rakennusta esitellään tarkemmin lähempänä näyttelyn avautumista.

The Dry Collective haluaa herättää kävijöissä ajatuksia innostuksen kautta, ilman saarnaamista.

"Huussi on portti ajattelutavan muutokseen. Näyttely on kutsu keskusteluun siitä, miten tulevaisuudessa vähennetään veden kulutusta ja estetään arvokkaiden ravinteiden valuminen hukkaan", sanoo Eero Renell.

Kolmekymmentä prosenttia länsimaissa käytetystä vedestä menee vessanpöntöstä alas. Samalla menetetään ulosteiden sisältämät arvokkaat ravinteet.

"Onko tällaiseen enää nykypäivänä varaa? Oikealla tavalla eroteltuina ja käsiteltyinä ulosteiden ravinteet voitaisiin kierrättää ja palauttaa ruoantuotantoon", Arja Renell sanoo.

Esimerkiksi Saksassa, Hollannissa ja Ruotsissa on jo tehty onnistuneita

kaupunkimittakaavan pilottikokeiluja, joissa paineavusteiset vessanpöntöt kuluttavat huomattavasti nykyistä vähemmän vettä. Lisäksi ne pystyvät erottelemaan virtsan ja ulosteet hyötykäyttöön sekä tuottamaan biokaasua.

"Ei ole kovin pitkä aika siitä, kun sähköauto tuntui kaukaiselta ajatukselta. Tai se, että kasvissyönti olisi valtavirtaa. Jossain vaiheessa muutos voi lähteä aletaan katsoa uudeltaisesta perspektiivistä", Eero Renell sanoo.

"Näyttelyn tarkoitus ei ole esittää valmiita ratkaisuja, jotka tulevat varmasti olemaan eri kulttuureissa ja rakenteellisissa konteksteissa omanlaisiaan. Haluamme ennen kaikkea avata keskustelua ja viestiä, että muutos on mahdollinen", Arja Renell lisää.

NÄYTTELY KURKOTTAA TULEVAISUUTEEN

Huussin lisäksi näyttelyyn on tulossa videoteoksia sekä näyttelykatalogi, jossa on asiantuntijoiden ja työryhmän artikkeleita aiheen ympäriltä. Lisäksi näyttelyalueelle tulee viljelylaatikoita, joiden yrttejä ja vihanneksia on lannoitettu virtsasta kierrätetyillä ravinteilla.

Venetsian arkkitehtuuribiennaalin katto-tema on tänä vuonna Laboratory of the future, mihin *Huussi*-näyttely sopii hyvin.

"Kun katsotaan nykypäivää ikään kuin tulevaisuudesta, voi ehkä selkeämmin nähdä, mitä kaikkea tämän teeman ympärillä tulisi kehittää. Perspektiivin muutos herättää näkemään sen, että muutos on jo nyt välttämätön", Arja Renell sanoo.

Tavoitteena on siirtää huussi ja viljelylaatikot näyttelyn jälkeen Vignolen saarelle, venetsialaisen Veras-asukasyhdistyksen käyttöön. Saarella käy paljon koululaisryhmiä tutustumassa asukasyhdistyksen toimintaan.

"On tosi hienoa, jos saamme annettua huussin näyttelyn jälkeen asukasyhdistyksen käyttöön. Jatkossa venetsialaisilla olisi sitten käytössään suomalainen huussi," Arja Renell sanoo. ●

Huussi-näyttely nähdään arkkitehti Alvar Aallon suunnittelemissa Suomen paviljongissa Venetsian Giardinissa. Näyttelyn tuottaa Arkkitehtuurin tiedotuskeskus Archinfo. Biennaali on avoinna yleisölle 20.5.–26.11.2023.



Näyttelyssä katsotaan sanitaatian historiaa tulevaisuudesta käsin. Kuvassa kuviteltu arkeologinen kaivaus. Kuvaeditointi Eero Renell.

”

Kolmekymmentä prosenttia länsimaissa käytetystä vedestä menee vessanpöntöstä alas.

Oulussa valmistellaan kulttuuriympäristön teemayleiskaavaa

Kaava on ensimmäinen laatuaan. Tarkoituksena on koota kulttuuriympäristöä koskeva tieto yhteen paikkaan, millä on tulevaisuudessa merkitystä myös suojelun kannalta.

Oulussa valmistellaan parhaillaan kulttuuriympäristön teemayleiskaavaa. Sellaista ei ole aiemmin muualla tehty, sanoo Oulun kaupungin yleiskaavatiimin kulttuuriympäristöihin keskittyvä kaavoitusarkkitehti **Pia Krogius**.

”Tarkoituksena on vahvistaa kaupungin imagoa ja tuoda arkkitehtuurin ja kulttuuriympäristön merkitystä esiin kaavatasolla”, Krogius kuvaa.

Oulu, Haukipudas, Kiiminki, Yli-Ii ja Oulunsalo yhdistyivät kuntaliitoksella kymmenen vuotta sitten. Eri kunnissa kulttuuriympäristöihin liittyvät käytännöt ja kaavamerkinnot ovat olleet erilaisia, ja ne on nyt tarkoitus yhdenmukaistaa. Samalla saadaan maakuntakaavan kulttuuriympäristöä koskeva tieto päivitettyä yleiskaavatasolle, Krogius sanoo.

Virallisen kaava-aineiston, eli selostuk-

sen ja kaavakartan, lisäksi teemayleiskaavan osana työstetään arvottamisraporttia, jossa arvokkaat alueet ja kohteet kuvataan erikseen. Kulttuuriympäristö jaotellaan kolmeen kokonaisuuteen, joita ovat rakennettu kulttuuriympäristö, arvokkaat maisemat ja muinaisjäännekohteet.

”Nostamme esiin myös paikallisia arkkitehtuurivahvuuksia, kuten Oulun koulun arkkitehtuuri ja **Alvar Aallon** arkkitehtuuri Oulussa, jotka tuodaan kaavaan omina kaavamerkinnoina.”

Uusi teemayleiskaava parantaa kulttuuriympäristöä koskevan tiedon saavutettavuutta, millä on merkitystä esimerkiksi suojelun kannalta.

”Kulttuuriympäristötieto on luonteeltaan sellaista, että se on usein hajallaan eri paikoissa, eikä sen olemassaolosta – ja siten paikkoihin liittyvistä arvoista – välttämättä

”

Nostamme esiin myös paikallisia arkkitehtuurivahvuuksia.

aina edes tiedetä. Yhteen kaavaan kootuna asiat löytyvät helposti.”

Kaava on ollut vireillä vuodesta 2019 ja se on ollut jo luonnoksena nähtävillä. Tavoitteena on saada kaavaehdotus valmiiksi loppuvuodesta ja hyväksyttyä vielä tämän vuoden aikana.

SILJA YLITALO

Lisätietoa: www.ouka.fi/oulu/kaupunkisuunnittelu/kulttuuriympariston-teemayleiskaava

Rakentamisen Ruusu jaettiin asumisen laadun edistäjille

Rakentamisen Ruusu 2022 jaettiin maaliskuussa neljälle taholle, jotka ovat parantaneet asumisen ja asuinrakentamisen laatua. Ruusut saivat *Asuntoarkkitehtuurin käsikirja*, uudiskohde Asunto Oy Helsingin Kommodori, muutuskohde Ajurien talli sekä Asunto Oy Helsinginkatu 23:n pihan perusparannus.

Sanna Meriläisen ja **Anne Ter-von** *Asuntoarkkitehtuurin käsikirja* on suunnattu opiskelijoille, mutta se sisältää hyödyllistä tietoa myös käytännön asuntosuunnittelua harjoittaville.

Tuomaristo kiitti professori **Kimmo Lylykankaan** suunnitteleman Helsingin Kommodorin vahvaa identiteettiä ja sitä, kuinka kohteessa on tutkittu luonnonolosuhteita ja energiatehokkuutta.

Ajurien talli on suojeltuun entiseen hevostalliin suunniteltu asuinkohde. Perustelujen mukaan se on hieno esimerkki oivaltavasta uusiokäytöstä. Suunnittelijat ovat arkkitehdit **Noona Lappalainen** ja **Pauli Siponen** Avarrus Arkkitehteista.

Helsinginkatu 23:n pihan perusparannuksen ratkaisussa taloyhtiön asukkaat saivat uudenlaisen mahdollisuuden hyödyntää pihaa asuntojen jatkeena. Suunnittelijana toimi arkkitehti **Rosemarie Schnitzler** Arkkitehtitoimisto R. Schnitzleristä.

Helsingin kaupunkiympäristölautakunnan ympäristö- ja lupajaosto jakaa Rakentamisen Ruusu -palkinnon vuosittain rakennusvalvonnan tarkoituksena esimerkiksi edistävälle teolle.



As Oy Helsingin Kommodori Jätkäsaarella.

MATTI KARJANHO



David Chipperfieldin suunnittelema Hepworth Wakefieldin galleria (2011) Englannissa.

Pritzker-palkinto David Chipperfieldille

Arkkitehtuurin Pritzker-palkinnon saa tänä vuonna brittiläinen arkkitehti **David Chipperfield**.

Chipperfield syntyi Lontoossa vuonna 1953. Arkkitehtitoimistonsa hän perusti vuonna 1985. Nykyään toimisto toimii myös Berliinissä, Milanossa, Shanghaissa ja Santiago de Compostelassa. Chipperfieldille myönnettiin ritarin arvonimi vuonna 2010 hänen ansiostaan arkkitehtuurissa.

Chipperfield tunnetaan parhaiten museoarkkitehtuurista ja korjausrakennushankkeista. Palkintoperusteluissa kiitetään Chipperfieldin hienovaraista ja eleganttia otetta sekä kunnioitusta olemassa olevaa rakennettua ympäristöä, luontoa, historiaa ja kulttuuria kohtaan.

Arkkitehdin tunnetuimpia töitä ovat muun muassa Neues Museum'n korjaus Berliinissä (1997–2009), Hepworth Wakefieldin galleria Wakefieldissä Englannissa (2011) ja Saint Louisin taidemuseon laajennus Missourissa, Pohjois-Amerikassa (2005–2013).

”Arkkitehteina meillä voisi olla entistä merkittävämpi ja sitoutuneempi rooli oikeudenmukaisen ja kestäväen maailman luomisessa. Meidän tulee vastata tähän haasteeseen ja innostaa myös tulevia sukupolvia”, Chipperfield totesi palkintotiedotteessa.

Pritzker-palkinto on yksi maailman arvostetuimpia arkkitehtuuripalkintoja, ja sitä kutsutaan myös arkkitehtuurin Nobeliksi. Palkintoa on myönnetty vuodesta 1979 lähtien.



TOM WELSH



ROBERT SEGER

Kulttuurirahaston palkinto Benito Casagrandelle

Suomen Kulttuurirahaston palkinto on myönnetty arkkitehti **Benito Casagrandelle** historian kunnioittamisesta ja kauniin säästämisestä.

Turussa vuonna 1942 syntynyt Benito Casagrande opiskeli arkkitehdiksi Teknillisessä korkeakoulussa Otaniemessä. Vuonna 1983 hän julkaisi Turun vanhan kaupungin elävöittämissuunnitelman. Se oli pohja kehitykselle, jossa vanha kaupunkimiljöötä onnistuttiin palauttamaan alkuperäisempään asuun. Esimerkiksi Ingmanin talo kunnostettiin Casagranden ansiosta historiaa kunnioittavaksi, kukoistavaksi kiinteistöksi.

Casagranden vaikutus näkyy eri puolilla Turun kaupunkia: Turun yliopiston laajalla kampusalueella, Turun Tiedepuistossa, kulttuuritilaksi muutetuissa vanhoissa tehdaskiinteistöissä, kuten Manilassa ja Rettigin kiinteistöissä, sekä lukuisissa liike- ja toimistorakennuksissa.

Suomen Kulttuurirahasto jakoi helmikuussa kolme 40000 euron palkintoa merkittävistä kulttuuri-eteista. Palkinnon saivat Casagranden lisäksi muusikko **Pekka Kuusisto** ja kemian tohtori **Mirja Salkinoja-Salonen**.

LUKUJA

620 000 arkkitehtia

Euroopassa on 620 000 arkkitehtia. Määrä on kasvanut 20 prosentilla viimeisen kymmenen vuoden aikana, kertoo Architects' Council of Europe'n tekemä Sector Study 2022 -selvitys. Selvityksen mukaan eurooppalaisista arkkitehteistä seitsemän prosenttia oli työttömänä vuonna 2020, mutta viime vuonna työttömien määrä oli ennätyksellisen alhainen – vain kaksi prosenttia.

50 prosenttia

Tänä vuonna Venetsian arkkitehtuuri-biennaalin yhteensä 89 näytteilleasettajasta puolet on naisia ja puolet miehiä. Yli puolet on kotoisin Afrikasta tai Afrikan diasporasta. Biennaalin teemoja ovat dekolonisaatio ja hiilenpoisto.

1. kerta

Kansainvälisen arkkitehtiliiton UIA:n (The International Union of Architects) arkkitehtien maailman-kongressi järjestetään tänä vuonna ensimmäistä kertaa Pohjoismaassa. Kööpenhaminassa 2.–6.7. pidettävän kongressin teema on Sustainable Futures – Leave No One Behind. Safa on UIA:n jäsen.

Lähteet:

The Architectural Profession in Europe,
2022 Sector Study
La Biennale di Venezia
UIA

SITAATTI

”Usein ajatellaan, että yksinasuja on hyvin nuori tai hyvin iäkäs. Suomessa on 1,2 miljoonaa yksinasujaa, joista suurin ryhmä ovat työssäkäyvät.”

Anita Hellman Yksinasujat ry:stä Arkkitehtuurimuseon Arkkitehtuuri kuuluu kaikille -podcast-sarjan jaksossa Ydinperhenormia haastamassa. Sarja julkaistiin maaliskuussa 2023.



ALEXANDER MAYES / ARCHINFO

Venetsian biennaalin Suomen paviljongin avajaiset vuonna 2018.

Toukokuun 3A Talksissa Venetsia-etkot

Venetsian arkkitehtuuri-biennaali aukeaa yleisölle 20. toukokuuta. Toukokuun 3A Talks -verkkotilaisuudessa Suomen paviljongin Huussi-näyttelyn tekijät kertovat, miksi meidän on välttämätöntä visioida uusia saniteettiratkaisuja ja mitä Suomen paviljongissa tullaan näkemään.

3A Talks on Arkkitehtuurin tiedotuskeskus Archinfon, Suomen Arkkitehtiliitto Safan ja Arkkitehtitoimistojen liitto ATL:n yhdessä järjestämä tapahtumasarja, jossa keskustellaan alan ajankohtaisista aiheista.

3A Talks: Venetsia-etkot 9.5. klo 16.
Lisätietoja archinfo.fi

Arkkitehtuurimuseo sukeltaa 70-luvulle

Arkkitehtuurimuseon uusi *Betoniunelmia* -näyttely avaa näkymiä 1970-luvun arkkitehtuuriin ja ajan ilmiöihin. Toukokuussa avautuva näyttely kertoo aatteista ja yhteiskunnallisista edistys-asteleista, jotka ohjasivat arkkitehtien työtä aikana, jolloin hyvinvointivaltiota rakennettiin, kaupungit kasvoivat ja asunto-rakentaminen oli vilkkaimmillaan.

Näyttely haastaa pohtimaan, mikä on tämän peruskorjaus-ikäen ehtineen rakennuskannan arvo ympäristössämme nyt. *Betoniunelmia* jatkaa Arkkitehtuurimuseossa menneiden vuosikymmenien arkkitehtuuria käsittelevien näyttelyjen sarjaa.

Ennakkomaistaisia 1970-luvun visuaalisesta maailmasta antaa huhtikuussa Arkkitehtuurimuseon studiossa avautuva julistenäyttely *Kirjava vuosikymmen*. Näyttelyssä esillä olevat julisteet ovat peräisin museon – tuolloin Suomen rakennus-taiteen museo – 1970-luvulla järjestämistä näyttelyistä.

Betoniunelmia ja muita näkymiä 1970-luvun arkkitehtuuriin Arkkitehtuurimuseossa 17.5.2023–15.10.2023. Kirjava vuosikymmen – julisteita 1970-luvun arkkitehtuurinäyttelyistä Arkkitehtuurimuseon studiossa 13.4.–28.5.

Aallon liikkeitä opiskelijan kokemana

Arkkitehtiopiskelijat ovat tyytyväisiä lähiopetuksen paluuseen, mutta loppuunpalamisen riski on edelleen suuri.

MAI MULTIMÄKI



Miten menee arkkitehtuurin alojen koulutuksessa opiskelijan näkökulmasta? Pohdin kysymystä viime vuonna Aalto-yliopiston Arkkitehtikillan opintovastaavan roolissa ja etenkin tänä vuonna toimies-

sani killan puheenjohtajana.

Opetus on palannut kampukselle, mikä on opiskelijoiden keskuudessa nähty positiivisena asiana. Toisaalta esitetään yhä toiveita etäopetusjärjestelyistä. Opetus saatetaankin kurssista ja sen luonteesta riippuen järjestää ”liveopetuksen” lisäksi kokonaan etäyhteyksin. Niiden ansiosta on mahdollista pyytää luennoitsijoita ympäri maailmaa pitämään vierailuluentoja. Käytössä on myös niin kutsuttu hybridimalli, joka yhdistää paikan päällä tapahtuvaa opetusta ja etäopetusta. Vaikka hybridiopetus lisää opintojen joustavuutta, opetuksen järjestäjiä se työllistää enemmän.

Finnish Consulting Groupin tekemässä arkkitehtuurin alan työvoimatarveselvityksessä (2023) esitetään, että opiskelijoiden määrää on nostettava arkkitehtuurin aloilla työvoimapulan takia. Sisäänottomäärää nostettiin reippaasti jo viime vuonna: esimerkiksi Aalto-yliopistossa oli kandidatasolla 54 aloituspaikkaa arkkitehtuurissa, 36 maisema-arkkitehtuurissa ja 22 sisustusarkkitehtuurissa.

Vaikka osajia tarvitaan, nousee väistämättä esiin huoli resursseista. Joillakin oppituoilla, kuten maisema-arkkitehtuurissa, on nyt jo henkilökuntavaje suhteessa opiskelijamäärään. Myös opetustilojen kapasiteetti on olennainen kysymys. Tällä hetkellä fuksien piirustussalissa on 102 paikkaa, eli nykyinen fuksivuosis kurssi ei mahdu sinne samaan aikaan. Miten käy, kun opiskelijamäärää nostetaan entisestään? Piirustussalisyöskentely on olennainen osa opintoja ja tärkeää opiskelijoiden verkostoitumisen kannalta.

AALTO-YLIOPISTON AllWell?-opiskelija-hyvintointikyselyn vuosien 2020–2022 tuloksista kävi ilmi, että kokemus opetuksesta oli kehittynyt myönteiseen suuntaan, mutta loppuunpalami-

sen riski sekä kokemus opintojen kuormittavuudesta oli edelleen arkkitehtuurin laitoksella korkea. Kysely toteutetaan vuosittain toisen vuoden kandidaattiopiskelijoille ja ensimmäisen vuoden maisteriopiskelijoille.

Viime vuosien tuloksissa näkyvät epäilemättä pandemiavuosien kokemukset. Kuormittavuus ja kurssien liian laajat sisällöt ovat kuitenkin olleet laitostasolla jo pidempään esillä. Sen vuoksi kurssien opetussisältöjä on pyritty karsimaan ja yhdistämään. Opiskelijat ovat nostaneet esiin erityisesti ohjelmistojen opetuksen, sillä Aalto-yliopistossa ei ole tarjota juurikaan kursseja arkkitehtuurin alalla tarvittavia ohjelmistoista. Niiden opettelu on siirtynyt pitkälti vapaa-ajalle, mitä pidetään kuormittavana.

Opiskelijoiden ja opetushenkilökunnan välistä dialogia pidetään tärkeänä. Sitä pyritään edistämään esimerkiksi muutaman kerran vuodessa pidettävillä Laitoskahvit-keskustelutilaisuuksilla, jotka järjestetään yhteistyössä arkkitehtuurin laitoksen ja Arkkitehtikillan kanssa.

Aktiivisella opiskelijatoiminnalla on pitkät perinteet: Aalto-yliopiston Arkkitehtikilta täyttää tänä vuonna 115 vuotta. Kiltana haluamme pitää kiinni ajan saatossa muodostuneista perinteistä, mutta myös uudistua – vaikuttaa, toimia opiskelijoiden edunvalvojana ja rakentaa yhteisöä. ●

Kirjoittaja on arkkitehtiopiskelija ja Aalto-yliopiston Arkkitehtikillan puheenjohtaja.



Tällä hetkellä fuksien piirustussalissa on 102 paikkaa, eli nykyinen fuksivuosis kurssi ei mahdu sinne samaan aikaan.

Elämän- tehtävänä luonnon moni- muotoisuus

Ranskalainen arkkitehti Frédéric Chartier on erikoistunut luonnon monimuotoisuuden huomioivaan suunnitteluun. Hän kertoo, millaisia uusia näköaloja se avaa arkkitehdin työhön.

Teksti JUHA PÄÄTALO



Yllä ja oikealla: Pariisin Saint-Antoine sairaalan hallintorakennuksessa (2022) julkisivurakenteiden sisällä on multaa, jolloin seinä yhdistää maaperän ja viherkaton. Vesi kulkee ylöspäin kapillaarisesti ja sadevesi pääsee sitä pitkin maahan.

Luonnon monimuotoisuus on Suomen arkkitehtiliiton tämän vuoden teema. Kun ryhtyy etsimään esimerkkejä sitä tukevasta arkkitehtuurista, törmää varsin nopeasti pariisilaiseen Chartier-Dalix -toimistoon.

Toimiston tunnetuin työ on Rives de Seinen alueelle Pariisiin kupeeseen vuonna 2014 valmistunut École de la Biodiversité eli luonnon monimuotoisuuden koulu. Rakennuksen katolla on puisto, ja kadun puolen julkisivuissa on pesintäpaikkoja linnuille sekä kasvualustoja kasveille ja hyönteisille. Viisi vuotarakennuksen valmistumisen jälkeen sen ekosysteemiin on todettu kuuluvan 350 eliölajia.

Frédéric Chartier, joka luennoi Vantaalla toukokuussa järjestettävillä Arkkitehtipäivillä, perusti toimiston yhdessä **Pascale Dalix'n** kanssa vuonna 2008. Chartier valmistui arkkitehdiksi vuonna 2001 Paris-Malaquais'n arkkitehtuurikoulusta ja työskenteli sveitsiläisessä Herzog & de Meuron -toimistossa ennen oman toimiston perustamista. Chartier-Dalix'illa on nykyään 80 työntekijää.

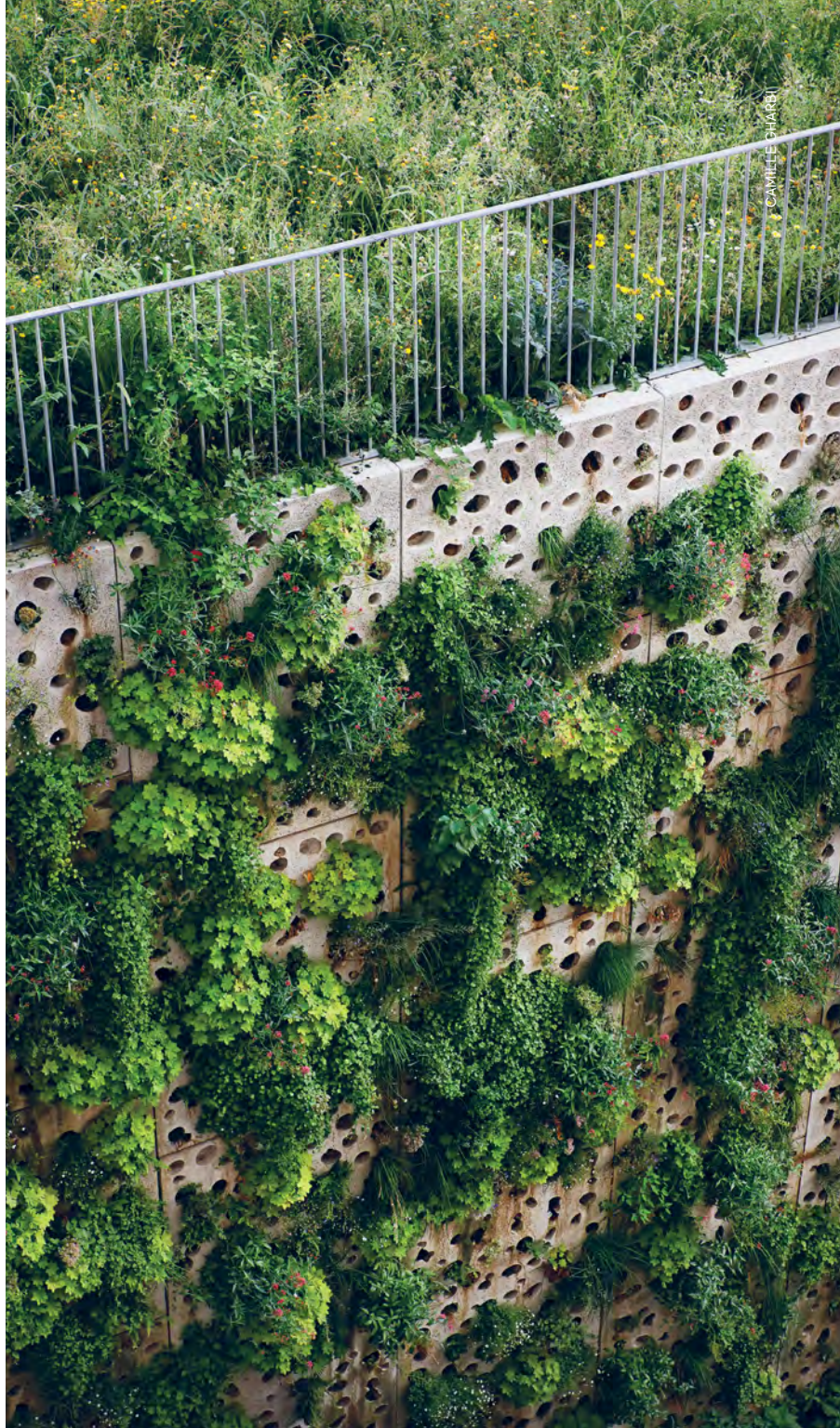
Tiesitkö jo valmistuessasi arkkitehdiksi, että luonnon monimuotoisuudesta tulisi elämäntehtäväsi?

Silloin kuvittelin, että arkkitehtuurissa on kyse tilanteiden luomisesta. Siitä, että ihmiset voivat kehittää omaa elämäänsä, ja arkkitehtuuri antaa sille kehykset.

Innostuin opiskeluaikoina näyttelystä, joka kertoi 1950-luvun situationisteista. Esimerkiksi hollantilaisen kuvanveistäjän **Constant Nieuwenhysin** New Babylon -projektissa arkkitehtuuri on väline oman elämän toteuttamiseen. Pidin ajatuksesta, että käyttötarkoitukset sekoittuvat keskenään ja arkkitehtuuri rönsyää koko kaupungin ylle – siinä ei ole kyse vain rakennuksista, vaan paikoista, joissa ihmiset kohtaavat.

Miten näkemyksesi on sittemmin muuttunut?

Tajusin, että kyse ei ole vain ihmisistä vaan elämästä yleisemmin. Arkkitehtuuri ei ole olemassa vain ihmiselle, se on uusi maantiede, joka on olemassa kaikelle elämälle.



”

Työskentelimme yhdessä ekologien kanssa, sillä heillä on tieto kasvien ja eläinten tarpeista.



Olisiko tätä ajattelun muutosta tapahtunut ilman École de la Biodiversitén suunnittelua?

Tuskin. Koulu on Boulognessa, joka on todella tiheään rakennettu Pariisin esikaupunki. Kaupungin päättäjät halusivat puiston, mutta tarvitsivat koulun. Siksi jo kilpailuohjelmaan sisältyi ajatus, että koulun katolla olisi puisto.

Projektissa oli mukana loistava ekologi **Aurélien Huguet**, joka halusi luoda paikan luonnon monimuotoisuudelle. Me otimme idean vastaan ja kehitimme sitä hyvin vakavasti ja perusteellisesti. Emme halunneet vain viherkattoa, vaan kokonaisen järjestelmän.

Mitä tarkoitat järjestelmällä?

Otetaan vaikka **Le Corbusierin** Modulor, jonka jokainen arkkitehti tuntee opinnoistaan: arkkitehtuurin mitat määrittää aina ihminen, hänen päänsä ja raajojensa koko. Mutta jos suunnitellaan luonnon moninaisuuden ehdoilla, arkkitehtuurille on olemassa toinenkin mitta-maailma, joka ei lähde ihmisestä, vaan kaikesta elävästä. Tämä tuo suunnitteluun aivan uudenlaisia skaaloja ja teknikoita.

Työskentelimme yhdessä ekologien kanssa, sillä heillä on tieto kasvien ja eläinten tarpeista: Miten ne elävät? Mikä on linnun pesän koko? Miten syvä viherkaton maaperän tulee olla? Millaista maata viherkatto tarvitsee? Ennen tätä

projektia meiltä puuttui kokonaan tällainen tekninen tieto, mutta askel askeleelta aloimme tutustua siihen.

Tuo kuulostaa tutkimusmatkalta täysin uuteen maailmaan.

Juuri niin! Koko kaupunkisuunnittelun ja arkkitehtuurin tehtävän täytyy muuttua. Sen täytyy tarjota koti kaikelle elävälle.

Viimeiset kaksikymmentä tai kolmekymmentä vuotta arkkitehtuuri on suoltanut sileää ja ohutta julkisivua, jossa käytetään paljon lasia. Kun mukaan otetaan muut elämänmuodot, on pakko ajatella myös julkisivun syvyyttä.

Olemme lisäksi tottuneet ajattelemaan, että vesi on kaiken rakennetun vihollinen. Vesi on kuitenkin välttämätöntä luonnon monimuotoisuudelle, joten julkisivusta tulee vedelle polku rakennuksen katolta kohti maaperää. Kun ajattelee näin, syntyy paljon uusia ideoita.

Voisitko kertoa enemmän näistä uusista ideoista?

On kiinnostavaa nähdä, mitä tapahtuu, kun katosta tulee maaperä ja seinästä tulee pystysuora maaperä. Kun puhutaan sadeveden viivyttämisestä, lämmöneristyksestä ja luonnon moninaisuudesta, tulee suunnittelusta myös ekologisempaa.

Arkkitehti Frédéric Chartier luennoi Vantaalla toukokuussa järjestetyillä Arkkitehtipäivillä. Chartierin filosofian mukaan arkkitehtuuri ei ole olemassa vain ihmiselle vaan kaikelle elämälle.

”

Kaikki eivät voi rakentaa taloa, mutta kaikki voivat huolehtia puutarhasta.



TAKUJI SHIMMURA

Arkkitehtuurilla on myös sosiaalinen ulottuvuus. Kaikki eivät voi rakentaa taloa, mutta kaikki voivat huolehtia puutarhasta.

Kirjassa *Hosting life*, jossa esitellään toimistonne projekteja luonnon monimuotoisuuden alalla, puhutaan siitä, että kasvit tuovat ihmisiä arkkitehtuuria paremmin yhteen.

Yksi arkkitehtuurin perustehtävistä on tuoda ihmiset yhteen. Se tuo heidät saman katon alle, suojaa heitä luonnonvoimilta ja antaa tilan, jossa ihmiset voivat elää omaa elämäänsä. Myös puutarhat tuovat ihmiset yhteen. Kun nämä yhdistetään, on tuloksena enemmän kuin pelkkiä rakennuksia tai pelkkiä puutarhoja.

Moni rakennus on nykyään hyvin tekeminen, kuin iPhone, eikä sitä ole helppo muokata omakseen. École de la Biodiversitéssä viherkatto on puisto, jossa koululaiset voivat kulkea, ja yhdessä kasvien ja eliöiden kanssa se muodostaa kokonaisuuden, joka muuttaa jatkuvasti muotoaan.

Koulun arkkitehtoninen ilme on hyvin suljettu: betonilohkareet muodostavat kalliomaisen rakenteen, jossa ikkunoitakaan ei juuri erota. Miksi?

Halusimme luoda sellaiset olosuhteet, että kasvi- ja eläinkunta pystyy ottamaan

rakennuksen haltuunsa. Tästä syystä koulun julkisivu suunniteltiin ensin parametrisellä tietokoneohjelmalla, minkä jälkeen sijoitimme ikkunat sellaisiin kohtiin, joissa niitä tarvittiin sisätilan käytön kannalta.

Halusimme mahdollisimman vähän ikkunoita kadun puolelle, jotta julkisivusta tulisi kuin puun kuori.

Elävään julkisivuun kuuluu myös patina ja eroosio. Millainen elinkaari-odotus École de la Biodiversitén betoni-julkisivuilla on?

Viime vuosina betonista on tullut vaikea materiaali, koska sillä on niin suuri hiilijalanjälki. Toisaalta betoni on hyvin lähellä luonnollista kalliota, joten se on kaikelle eloperäiselle hyvin otollinen materiaali. Se ei säikähdä vettä, ja sitä voi muotoilla haluamallaan tavalla. Rakennus muuttuu ajan kuluessa, mutta se ei tarkoita, että julkisivua pitäisi välttämättä korjata.

Mitä olette tehneet myöhemmissä projekteissa toisin?

Koulun julkisivussa on kasvillisuutena ainoastaan vuoristokasveja, koska betonilohkareiden päällä on vain ohut kerros multaa.

Muutama kuukausi sitten valmistuneessa Saint-Antoinen sairaalan hallintorakennuksessa olemme tuoneet

ChartierDalix-toimiston Pariisiin suunnitteleman École de Biodiversité -koulun (2014) katolla on puisto, missä koululaiset voivat viettää aikaa. Sen ekosysteemiin on todettu kuuluvan jo 350 eliölajia.



Maaperästä tulee yksi tärkeimpiä luonnonvaroja tulevaisuudessa.

mullan myös julkisivun sisälle, jotta se yhdistää maaperän ja viherkaton. Vesi kulkee ylöspäin kapillaarisesti ja sadevesi pääsee sitä pitkin maahan. École de la Biodiversitéssä näin ei vielä ollut – tämä onnistui vasta, kun olimme kokeilleet ja epäonnistuneet tarpeeksi monta kertaa.

Betonin hiilijalanjäljen takia keskitymme nyt tiileen ja luonnonkiveen ja yritämme opetella, miten ne toimivat julkisivuissa. Ne eivät kuitenkaan toimi vesitiiviinä kerroksina, vaan vedeneristys täytyy sijoittaa sisemmäs ulkoseinä-rakenteeseen.

Keiden kanssa kehitätte näitä ratkaisuja?

Ekologit ovat todella tärkeitä kumppaneita, samoin maaperätieteilijät. Maaperästä tulee yksi tärkeimpiä luonnonvaroja tulevaisuudessa. Aivan olennainen kysymys on, millainen koostumus maaperällä täytyy olla, kun julkisivusta tehdään pystysuoraa maaperää. Lopulta kaikki riippuu siitä, toimiiko julkisivu pystysuorana kasvualustana kasveille.

No, toimiiko se?

Ainakin luonnonkivien kanssa se toimii todella hyvin. Suunnittelimme viime kesänä Versaillesin arkkitehtuuribiennaaliin pyöreän, avoimen paviljongin, jonka seinät oli ladottu luonnonkivistä ja täynnä multaa. Paviljongin julkisivu kasvoi uskomattoman nopeasti umpeen, ja ihmiset pitivät siitä, mutta väliaikainen rakennelma ei tietenkään hyödynnä luontoa kovin kestäväällä tavalla. Siksi haluamme pystyttää sen uudelleen johonkin muualle, koska pystysuora kasvualusta toimii niin hyvin.

Yritys ja erehdys on siis osa työskentelytapanne?

Emme ole arkkitehteja, jotka piirtävät vain paperille, vaan kokeilemme jatkuvasti uusia ratkaisuja uusissa projekteissa. Jotkut ajatukset ovat hyvin radikaaleja, jotkut vähemmän, mutta yritämme joka projektissa löytää uuden vastauksen.

Haluamme ajatella, että on mahdollista kehittää pystysuoraa vihreyttä myös hyvin tiiviissä kaupunkiraken-



ALEXANDRE TABASTE



ALEXANDRE TABASTE

Vuoden 2022 Versaillesin arkkitehtuuri-biennaaliin suunnitellussa pyöreässä paviljongissa seinät on ladottu luonnonkivistä ja ne ovat täynnä multaa. Pystysuora kasvualusta toimi niin hyvin, että julkisivu kasvoi nopeasti umpeen.

teessa. Olemme keskustelleet esimerkiksi Chicagon kaupungin viranomaisten kanssa, koska siellä, samoin kuin Pariisin La Defence -kaupunginosassa, on tyhjiin paljon viime vuosisadalla rakennettuja tornitaloja. Haluamme tehdä niistä pystysuoria maisemia ja puutarhoja.

Mitä tulevaisuus mielestäsi vaatii arkkitehdiltä luonnon moninaisuuden ymmärtämisen lisäksi?

Rakennusten kiertokulussa on tärkeää, että arkkitehtuuri ei ole olemassa vain yhtä käyttötarkoitusta varten. Jos niin on, rakennus täytyy purkaa, kun sillä ei ole enää käyttöä. Siksi meidän filosofiassamme arkkitehtuurin täytyy olla avoin erilaisille käyttötavoille.

Uskon, että arkkitehdit eivät juurikaan suunnittele uudisrakennuksia tulevina vuosikymmeninä, koska ilmastonmuutoksen takia siihen ei ole varaa. Meidän täytyy työskennellä olemassa olevien rakennusten kanssa, ja niillä täytyy olla useampia elämiä. Tämä tulee ottaa huomioon erityisesti kantavissa rakenteissa. Me olemme vastuussa niistä ja niiden kyvystä mukautua seuraavien vuosikymmenten ja vuosisatojen tarpeeseen. ●

Kirjoittaja on arkkitehti ja toimittaja sekä Arkkitehtipäivien työryhmän jäsen ja Eko-Safan puheenjohtaja.

”

Uskon, että arkkitehdit eivät juurikaan suunnittele uudisrakennuksia tulevina vuosikymmeninä, koska ilmastonmuutoksen takia siihen ei ole varaa.



BERND BAUEROCHSE

Arkkitehtipäivien toinen pääpuhuja tulee Saksasta

Arkkitehtipäivät järjestetään 5.–6.5. Backaksen kartanolla Vantaalla. Toisena pääpuhujana on saksalainen **Almut Grüntuch-Ernst**. Hän luotsee nimeään kantavaa arkkitehtitoimistoa yhdessä **Armand Grüntuchin** kanssa Berliinissä. Vuonna 1991 perustetussa toimistossa työskentelee nykyään 40 henkeä.

Työssään toimisto kuvaa tukeutuvansa avoimuuteen, kokonaisvaltaisuuteen ja arkkitehtuurin perinteisiin arvoihin sekä tulevaisuuden innovaatioihin. Myös luonnon monimuotoisuus on toimiston projekteissa keskeisessä osassa.

Viime vuonna valmistuneessa korjaushankkeessa Berliinin entinen oikeustalo ja naistenvankila saivat uuden elämän hotelli- ja ravintolakokonaisuutena, johon kuuluu rehevän kasvillisuuden peittämä sisäpiha.

Parhaillaan rakenteilla olevan berliiniläisen toimistorakennuksen Aeran katolle tulee suuri puisto: viheralueiden läpi kulkevien polkujen yhteenlaskettu pituus on 480 metriä ja puistoon istutetaan viittä eri puulajia.

Grüntuch-Ernstin toimittama kirja *Hortitecture: The Power of Architecture and Plants* (2018) esittelee kunnianhimoisia projekteja ja ideoita, joiden pohjalta voidaan luoda luontoon pohjautuvaa urbaania arkkitehtuuria.

Almut Grüntuch-Ernst on johtanut muotoilun ja arkkitehtuurin osastoa Braunschweigin teknillisessä yliopistossa vuodesta 2011 lähtien ja ollut Berliinin taideakatemian jäsen vuodesta 2016. Hän luennoi eri puolilla maailmaa ja on toiminut tuomarina monissa arkkitehtuurikilpailuissa.

Elinkaarilaskentaa maapallon aikamittakaavassa

Kun elinkaarilaskennasta on uuden rakentamislain myötä tulossa rutiinitoimenpide, tarvitaan myös sen perusteista laajempaa julkista keskustelua. Nykyisellään se ei huomioi riittävästi esimerkiksi rakentamisen pidemmän tähtäimen haittoja.

Teksti PANU SAVOLAINEN
Kuvitus KAARINA TAMMISTO





Tämänhetkinen rakentaminen ei olisi mahdollista ilman jopa yli miljardi vuotta sitten eläneiden organismien tuottamia yhdisteitä ja sitoutunutta energiaa.

Kuluneen vuosikymmenen aikana rakennetun ympäristön elinkaarilaskenta on noussut Suomessakin alan tutkimuksen marginaalista suunnittelu-prosessien vakiintuneeksi työkaluksi.

Mannerheimintie 14:n purkava täydennysrakentamishanke on nostanut elinkaarilaskennan uudelleen asemaan rakennushankkeiden argumentaatioissa. Kiinteistösjoiittaja Spondan hiilineutraaliuuteen tukeutuva markkinointi- ja brändäyspuhe on siinäkin mielessä kiinnostavaa, että yhtiön teettämät laskelmat lienevät kaunisteltuja, tai ainakaan niiden perusteita ei ole haluttu julkisesti avata. Arkkitehtiutiset kirjoitti aiheesta viime numerossaan jutussa ”Kun on tahtoa korjata, keinot kyllä löytyvät”.

Uuden rakentamislain myötä elinkaarilaskennasta on tulossa sekä uudisrakennus- että korjaushankkeiden rutiinitoimenpide, joten laskennan perusteista on syytä käydä laajempaa julkista keskustelua. Todennäköisesti purkamista tullaan tulevaisuudessa yhä useammin perustelemaan elinkaarilaskennan epävarmuustekijöiden mahdollistamilla porsaanrei’illä.

Elinkaarilaskenta on nimensä mukaisesti laskentaa. Niinpä julkisuudessa ja ammattipiireissäkin on saattanut muodostua käsitys, että kyse on eksaktista tiedosta. Pelkkien numeroiden sijaan olisi syytä pureutua siihen, millaisiin valintoihin, ideologioihin ja kulttuurisiin olettamiin laskenta pohjaa. Pohdin tässä kirjoituksessani elinkaarilaskennan aikamittakaavaa ja sen taustalla olevia kulttuurisia ja posthumanistia ulottuvuuksia.

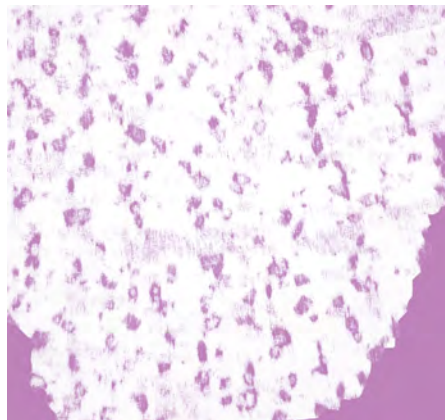
MIELIVALTAISESTI VALITTUA DATAA

Elinkaarilaskennan juuret juontavat 1960-luvun lopulle. Ensimmäisten laskentamenetelmien taustalla oli ympäristöherääminen, huoli luonnonvarojen loppumisesta ja yltyvistä jätevuorista..

Laskentaa alettiin kehittää systemaattisemmin 1990-luvulla, ja viimeisten kolmenkymmenen vuoden aikana

se on vakiintunut maailmanlaajuisesti rakennetun ympäristön ja kulutustavaran ympäristökuormituksen ja energiankulutuksen arviointiin. Kysymys on fossiilisen aikakauden eksistentiaalisen kriisin synnyttämästä keksinnöstä.

On kuvaavaa, että elinkaaritarkastelussa kiinnitetään eniten huomiota kasvihuonekaasupäästöihin, jotka ovat lyhyellä aikavälillä vakavin ihmiskunnan olemassaoloa uhkaava kriisi. Sen sijaan planetaarisen tason haittoja tai pidem-



män tähtäimen ongelmia rakennetussa ympäristössä elinkaarilaskenta ei huomioi samalla tavalla.

Elinkaarilaskennan yksi erikoisuus ja tutkimuksellisesti kiinnostava piirre on laskentaan valitun datan ja skenaarioiden osittainen mielivaltaisuus. Tiedämme melko hyvin, millaisia päästöjä itse rakentamisprosessi synnyttää, mutta arvio rakennuksen käytön aikaisista päästöistä on sitä epävarmempi, mitä kauemmas ajassa katsotaan.

Voimmeko aidosti esittää edes summittaista arvausta rakennuksen energiankulutuksen päästöistä kahdenkymmenen vuoden, saati sitten viidenkymmenen tai sadan vuoden kuluttua? Laskelmien tuloksissa olisi aiheellista esittää vähintään erilaisten skenaarioiden hajonta – vihreän siirtymän täydellisestä epäonnistumisesta fuusioenergian käyttöönottoon.

IHMISEN VAI MAAPALLON MITTAKAAVASSA?

Ei ole sattumaa, että elinkaarilaskennan tarkastelujakso on tavallisimmin viisikymmentä tai sata vuotta. Ihminen jaksottaa mennyttä ja tulevaa aikaa mielekkään kokoisiksi yksiköiksi, ja rakennetun ympäristön kohdalla se on monesti suunnilleen ihmiselämän kesto.

Elinkaarilaskennan skenaarioiden aikamittakaava voisi lähteä myös toisenlaisesta lähtökohdasta: käytettyjen materiaalien alkuperästä ja sen paluusta luonnon kiertokulkuun. Tämä huomioisi paremmin rakentamisen luontokato- ja jäteongelman, jotka tämänhetkisessä elinkaarilaskennassa ovat toissijaisia kasvihuonekaasupäästöjen rinnalla.

Ennen kuin tarkastelen, millainen maapallon aikamittakaavan elinkaarilaskenta voisi olla, taustoitan asiaa lyhyesti historian tutkimuksen aikakäsityksiin pohjaten. Ranskalaishistorioitsija **Fernand Braudelin** (1902–1985) tunnetuin ajatus on ajan kolmijako (1947). Väli-meren historiaa koskevassa teoksessaan Braudel jakoi historian tutkimuksessa käytettävän ajallisen tarkastelutason geologiseen aikaan, sivilisaatioiden aikaan ja tapahtumien aikaan.

Ensin mainitulla hän tarkoitti luonnonprosessien luomia pitkän aikamittakaavan edellytyksiä ihmisen toiminnalle (vähintään tuhansia vuosia), sivilisaatioiden ajalla valtajärjestelmien ajallista kestoa (yleensä satoja vuosia) ja tapahtumien ajalla yksittäisiä historiallisia tapahtumia. Braudelin hypoteesi oli, että historian tutkija operoi aina jossain näistä kategorioista tai niiden yhdistelmissä yrittäessään setviä menneisyydetämme edes jotakuinkin ymmärrettävää kertomusta.

Kun elinkaarilaskentaa tarkastellaan tässä valossa, on lähes ilmiselvää, että se tämänhetkisessä muodossaan pohjautuu ennen kaikkea sivilisaatioiden (skenaarioiden aikamittakaava) ja tapahtumien (rakentaminen) aikaan. Tämä on siinä mielessä huomionarvoista, että elinkaarilaskennan varhaisten kehittäjien





Paraisten kalkkikivi on maailman vanhinta.

huolena olivat nimenomaan resurssit ja jäte – geologinen aikamittakaava.

Resurssit olivat yleensä olemassa ennen ihmistä ja paljon jätettä jää tänne meidän jälkeemme, mistä syystä myös elinkaarilaskennan olisi järkevää alkaa ihmistä edeltävästä ajasta ja päättyä aikaan, jolloin lajimme on todennäköisesti kadonnut planeetalta. Elinkaarilaskennassa, jos jossakin, ollaan posthumanististen kysymysten ytimessä.

SATOJA MILJOONIA VUOSIA

Tämä lähtökohta vie tutkimusretkelle muinaisiin valtameriin ja metsiin satojen miljoonien, jopa miljardien vuosien taakse. Aloitetaan suomalaisesta betonista.

Betonista pääosa on runkoainetta eli erilaisia kovia kiviä. Sementti taas valmistetaan pääosin kalkkikivestä, jota Suomesta löytyy erityisesti Paraisilta. Paraisten kalkkikivi on maailman vanhinta: se muodostui noin 1,8 miljardia vuotta sitten eläneiden, kalsiumkarbonaattia sisältäneiden mikro-organismien vajottua merenpohjaan ja vähitellen sedimentoiduttua.

Paraisilla on louhittu kalkkikiveä 1800-luvun lopulta alkaen, ja tätä vauhtia esiintymä kulutetaan loppuun muutamassa vuosikymmenessä.

Jotta kalkkikivestä saadaan sementtiä, vaaditaan noin 1450 asteen lämpötila, jolloin kalkkikivi ja muut raaka-aineet osin sulavat. Tämä saadaan nykyään aikaiseksi lähinnä fossiilisilla polttoaineilla, kuten öljyllä, maakaasulla tai kivihiehellä. Niiden alkuperä on niin ikään kauan sitten eläneissä organismeissa, kuten levissä, kasveissa ja eläimissä, jotka ovat kuoltuaan päätyneet hapettomiin oloihin kovan paineen alaisiksi ja muuttuneet hiilivetyjen seokseksi. Kivihiehi on peräisin pääosin kivihiehikauden lämpöjakson aikana 350–300 miljoonaa vuotta sitten eläneiden kasvien jäänteistä.

Kun katse käännetään tulevaisuuteen, tiedämme jonkin verran, mitä materiaaleille tapahtuu. Suomessa nyt sijaitsevat rakennukset kestävät korkeintaan

50 000–70 000 vuotta, jonka jälkeen seuraavan jääkauden mannerjäätikkö jauhaa ne murusiksi ja kuljettelee jätteen ympäri pohjoista Eurooppaa – ellei ryhdytä mittavaan siirto-operaatioon.

Valtaosa nykyisistä rakennuksista on kuitenkin siihen mennessä luultavasti tuhoutunut ja päätyneet jätteeksi. Myös rakennuksissa olevat muovit ovat tuolloin hajonneet. Koska rakennusmateriaalien tarkkaa koostumusta ei ole välttämätöntä ilmoittaa, emme tiedä, millaisia lisä-



aineita esimerkiksi betoni sisältää. Ei ole mahdollista tietää, millaisia ympäristöhaittoja jäätikön palasiksi jauhaman rakennusperinnön sisältämät erittäin pitkäikäiset yhdisteet aikanaan tuottavat.

Jos katsotaan vielä kauemmas, päädymme itsekkin osaksi jonkin elämänmuodon mahdollisesti harjoittamaa rakennusteollisuutta. Nimittäin jos maapallon sedimenttikivikerrostumia joidenkin kymmenten tai satojen miljoonien vuosien kuluttua yhä käytetään rakentamiseen, päätynee joukkoon aineita myös meidän hapettomiin oloihin painuneista luurangoistamme.

MURUSIKSI JAUHETTU HISTORIA

Pohdinnat elinkaarilaskennan ulottamisesta ihmisiän aikamittakaavan tuolle puolen herättävät myös kysymään, mikä itse asiassa on rakennus.

Asiasta on toki runsaasti tutkimusta. Rakennus voidaan nähdä taideteoksena. Kiinteistösiioittajalle se voi olla CMBS eli arvopaperistettu kiinteistövakuudellinen laina. Rakennus voidaan mieltää myös energian tilallis-ajalliseksi kasaumaksi.

Elinkaarilaskennassa rakennus hahmotetaan ajan ja resurssien muodostamana systeeminä. Tämän systeemin rajat – eli mitä lasketaan rakennuksen käyttämiksi resursseiksi ja millä tarkastelujaksolla – ovat ihmisen päättämiä ja sikäli mielivaltaisia.

Fossiilisen aikakauden arkkitehtuurin historiankirjoitus, ja sitä myöten myös elinkaarilaskenta, tulisikin ulottaa maapallon olemassaolon sekä varhaisimpien elämänmuotojen aikamittakaavaan. Tämänhetkinen rakentaminen ja modernistinen arkkitehtuuri ei olisi ollut nykymuodossa mahdollista ilman jopa yli miljardi vuotta sitten eläneiden organismien tuottamia yhdisteitä ja niihin sitoutunutta energiaa.

Moderneissa rakennuksissa ja infrastruktuureissa meitä tuijottaa maapallon elämänmuotojen pitkä ja uskomattoman rikas historia miljardien vuosien ajalta murusiksi jauhettuna. Väistämätön fakta on, että yhtenä eläinlajina päädymme itsekkin lopulta osaksi tuota vuosimiljoonien myötä kasautuvaa sedimenttikivien materiaalipankkia. Riippumatta siitä, onko kukaan tai mikään sitä käyttämässä. ●

KIRJALLISUUTTA

Anders Bjørn, Mikołaj Owsianiak, Christine Molin & Michael Z. Hauschild: "LCA History". Teoksessa *Life Cycle Assessment: Theory and Practice*. Springer 2017.

Brian Cody: *Form follows energy*. Birkhäuser 2017.

The Geologic Time Scale 2012. Toim. F. M. Gradstein, J. G. Ogg, Mark Schmitz & Gabi Ogg. Elsevier 2012.

Tyson Retz: *Progress and the Scale of History*. Cambridge University Press 2022.

Katharina Simonen: *Life Cycle Assessment*. Routledge 2014.

Kontula on identiteetti

Arkkitehtuurin alalla tulisi käsitellä enemmän paikkojen merkitystä ihmisten identiteetille, sanoo vuoden parhaasta maisema-arkkitehtuuriin diplomityöstä palkittu Eetu Mykkänen, joka tutki työssään Kontulan ostarin kehittämistä järjestettyä kilpailua. Ostari aiotaan purkaa.

Teksti SILJA YLITALO

Kontulan keskustan arkkitehtuuri-kilpailussa ei kiinnitetty riittävästi huomiota siihen, millainen merkitys ostarilla on paikallisten asukkaiden identiteetille, sanoo maisema-arkkitehti **Eetu Mykkänen**.

Mykkäsen viime vuoden lopulla valmistunut diplomityö *Identiteetin paikka – eli mikä identiteetti on ja miksi sillä on maisema-arkkitehdille merkitystä* palkittiin helmikuussa vuoden parhaana maisema-arkkitehtuurin diplomityönä. Työssään Mykkänen tutki maisema-arkkitehtuurin ja identiteettiin suhdetta yleisesti sekä tapaustutkimuksena vuonna 2020 järjestettyä Kontulan keskustan kutsukilpailua.

Kontulan kilpailun ohjelmassa paikan merkitystä ihmisten identiteetille tai identiteetin inhimillisiä ulottuvuuksia ylipäättään ei juuri tunnustettu, vaan siinä keskityttiin lähinnä kaupallisiin ja kaupunkikuvallisiin kysymyksiin, Mykkänen toteaa työssään. Kilpailun järjestivät ostarin omistavat kiinteistökehittäjät.

Kontulan keskustan kehittämistä on tarkoitus jatkaa kilpailun voittaneen työn pohjalta. Voittajaehdotuksessa ostari puretaan kokonaan. Mykkäsen mukaan se on luonnollinen seuraus kilpailuohjelmasta, jossa esimerkiksi kerrosneliötaivoitteet olivat korkeat.

”Jos kilpailuehdotukset vaikuttavat pintapuolisilta, taustalla usein on, että järjestävä taho ei hae mitään kovin monimutkaista tai sosiaalisesti oivaltavaa lopputulosta”, Mykkänen sanoo.

”Kilpailuohjelmat pyrkivät välittämään teemoja, jotka kilpailun järjestäjälle ovat tärkeitä, ja tässä tapauksessa ne olivat mittava lisärakentaminen ja alueen arvonnousu.”

IDENTITEETEISTÄ PUHUTAAN LIIAN VÄHÄN

Itse kilpailuehdotuksissa identiteettikysymykset tunnustettiin Mykkäsen mukaan kilpailuohjelmaa paremmin, ja arvostelu-pöytäkirjassa niitä käsiteltiin ehdotuksiaakin enemmän.

”Suunnittelutyöryhmissä ja arvosteluraadissa on selvästi ollut ihmisiä, jotka ymmärtävät, miten vaikeasta ja herkästä asiasta on kyse. Mutta se ei oikein välity lopputulokseen”, Mykkänen sanoo.

Ongelmana on, ettei maisema-arkkitehtuurissa ja arkkitehtuurin alalla ylipäättään juuri puhuta identiteeteistä ja niiden merkityksestä. Paikkojen ja rakennusten käyttäjiin viitataan tyypillisesti yksinkertaistettuina kategorioina, kuten lapset, nuoret tai vanhuksat.

Jos joskus mainitaankin visuaalinen identiteetti, sitäkään ei yleensä tarkemmin määritellä.

”Meiltä puuttuu sanasto, jolla näistä asioista voisi keskustella. Kun puhumme identiteeteistä, emme todellisuudessa useinkaan hahmota, mitä se tarkoittaa ja miten meidän suunnittelumme siihen vaikuttaa.”

Ilman käsitteitä ja yhteistä ymmärrystä niiden sisällöstä kriittistä keskustelua on vaikea käydä, Mykkänen toteaa.

VALKOINEN JA KESKILUOKKAINEN

Kontulan näkökulmasta sen kehittämistä järjestetyn kilpailun isoin ongelma on, että nykyisen keskustan tilalle halutaan jotain muuta, Mykkänen sanoo. Kilpailuohjelman mukaan tavoitteena on muun muassa luoda siitä ”halutumpi asuinalue” ja monipuolistaa alueen väestöpohjaa.

EEVA RISTA / HELSINGIN KAUPUNGINMUSEO



SILJA YLITALO





Yllä: Arkkitehti Aino Tandefelt-Laurilan suunnittelema Kontulan ostoskeskus valmistui vuonna 1967. Kuvassa E-käytävä (nykyinen Länsi-käytävä) vuonna 1970.

Alla: Kontulan ostari on Suomen suurin kattamaton ostoskeskus. Ostaria laajennettiin vuosina 1986–1988. Kuva syksyiltä 2022.



Julkisuudessa Kontulasta on muodostunut kuva huonomaineisena ongelmalähiönä, jossa työttömyysluvut ovat korkeammat, tulotaso alhaisempi ja vieraskielisen väestön osuus suurempi kuin Helsingin alueilla keskimäärin. Tilastojen valossa Kontula ei kuitenkaan erotu muista vastaavista asuinlähiöistä, joilla samanlaista leimaa ei ole.

Mikä nykyisessä kontulalaisuudessa hiertää, Mykkänen kysyy. Tai vähempi-osaiseksi mielletyissä identiteeteissä ylipäätään?

”Monet kokevat olevansa onnellisia siellä. Miksi emme keskittyisi siihen, millä tavoin ja miksi alueen asukkaat kokevat paikan omakseen ja miten se heihin vaikuttaa, ja aloittaisi suunnittelua niistä lähtökohdista?”

Mykkänen on itsekin kotoisin ”laatikolähiöstä”, kuten hän Helsingin Kannelmäkeä nimittää. Se on jättänyt tunteen siitä, että myös Kannelmäen ja Kontulan kaltaiset paikat ovat arvokkaita.

”Hankkeet, joissa aggressiivisesti puretaan lähiöympäristöjä, ovat haastavia. Niitä on vaikea tehdä kovin onnistuneesti.”

Yksi syy on, että purkuhankkeiden tavoitteena on yleensä alueiden keski-luokkaistaminen. Mykkäsen mielestä olisi hyvä pysähtyä miettimään, mistä tavoite kumpuaa, miten se vaikuttaa alueiden asukkaisiin ja miten heidän kokemuksensa voisi paremmin ottaa huomioon.

”Arkkitehtuurin ala on hyvin valkoinen ja hyvin keskiluokkainen, jopa periytyvä – arkkitehtiopiskelijat tulevat usein arkkitehtiperheistä. Mitä kauempana olemme ihmisistä, joille suunnittelemme, sitä isompi riski on, että meidän näke-

”

Hankkeet, joissa aggressiivisesti puretaan lähiöympäristöjä, ovat haastavia. Niitä on vaikea tehdä kovin onnistuneesti.

myksemme heistä on hyvin erilainen kuin mitä he itse kokevat olevansa”, Mykkänen pohtii.

TARVITAAN ERI ALOJEN ASIAANTUNTIJOITA

Loci Maisema-arkkitehdeilla työskentelevällä Mykkäsellä ei ole suoraa vastausta siihen, miten arkkitehtien ja maisema-arkkitehtien tulisi identiteetin kaltaista monisyistä kysymystä lähestyä.

”Työni tarkoituksena oli ensisijassa herättää keskustelua aiheesta, jota ei meidän opinnoissamme tai arkkitehtuurikeskustelussa juuri käsitellä. Mutta ainakin jonkinlainen osallistava kaupunkisuunnittelu ja sen kehittäminen edelleen olisi tärkeää.”

Lisäksi Mykkänen toivoo, että arkkitehtisuunnittelussa ja maisema-arkkitehtuurissa uskallettaisiin hyödyntää enemmän muiden alojen asiantuntijoita, kuten sosiologeja tai antropologeja.

”Alalla elää vielä perinne, jonka mukaan arkkitehdit ovat yleisneroja, joiden pitäisi pystyä ratkaisemaan kaikki kysymykset itse. Esimerkiksi maisema-arkkitehtuurissa puhutaan paljon ekologisesta suunnittelusta, vaikka ymmärrämme ekologiaa tai vaikkapa hydrologiaa hyvin rajallisesti. On kuitenkin paljon muita ihmisiä, jotka ovat juuri näiden kysymysten asiantuntijoita.” ●

Vapaus auttaa

Arkkitehti Erika Alatalo suunnittelee sairaalaa Afganistanissa. Työ avustusjärjestössä on hyvin käytännönläheistä ja monipuolista, sillä jokainen maa, projekti ja tiimi on erilainen.

Teksti ANNI VARIS



Arkkitehti **Erika Alatalo** osallistuu haastatteluun videoyhteydellä yli 4900 kilometrin päästä Kunduzista, Afganistanista, missä hän johtaa traumasairaalan rakentamista Lääkärit ilman rajoja -järjestölle.

Tilanne Afganistanissa on vaikea. Taliban-ääriliike on hallinnut maata vuoden 2021 vallankaappauksesta lähtien. Edellinen Kunduzin sairaala, jota Lääkärit ilman rajoja ylläpiti, tuhoutui Yhdysvaltojen ilmaiskussa vuonna 2015.

Uusi sairaala on jo käytössä, vaikka kaikki rakennukset eivät ole valmiita. Traumasairaalassa hoidetaan väkivallan uhreja ja esimerkiksi liikenneonnettomuuksissa loukkaantuneita.

”Pari kuukautta sitten saimme valmiiksi yhden leikkaussalin, joka oli aika haastava projekti. En ole itse tekemisissä potilaiden kanssa, mutta kollegani ovat kertoneet, että sali toimii”, Alatalo sanoo.

”Kaikkein palkitsevinta on kuulla, että

näistä rakennuksista on hyötyä ja että työlläni on merkitys. Joskus opiskellessa tuntui, että arkkitehtuuri on muita arkkitehteja varten, mutta tässä työssä ei ole yhtään sellainen olo.”

JYVÄSKYLÄSTÄ kotoisin oleva Alatalo valmistui arkkitehdiksi ja diplomi-insinööriksi vuonna 2016. Hän opiskeli Ruotsissa Chalmersin teknillisen korkeakoulun koulutusohjelmassa, jossa voi suorittaa samanaikaisesti arkkitehdin ja diplomi-insinöörin opintoja. Kiinnostus kestävään kehitykseen heräsi maisteriopintojen aikana, kun Alatalo oli vaihdossa Singaporessa.

”Siellä tutustuin erilaisiin projekteihin, joissa arkkitehtuurin päätavoitteena ei ollut rakennus vaan rakennuksen sosiaaliset vaikutukset. Samalla reissulla matkustelin paljon Aasiassa ja näin ensimmäistä kertaa todellista köyhyyttä.”

Ruotsiin palattuaan Alatalo osallistui kurssille, jossa menttiin kahdeksi

kuukaudeksi Keniaan tekemään rakennusprojektia yhdessä paikallisten maanviljelijöiden kanssa.

”Se oli tosi antoisa ja opettavainen kokemus. Oikeastaan se oli se hetki, kun tajusin että tämä on sitä mitä haluaisin tehdä”, Alatalo muistelee. Gradutyö Pakistanissa vahvisti päätöstä.

”Valmistumisen jälkeen luovuin asunostani ja kaikesta muusta. Tiesin, että halusin työskennellä kestävässä kehityksen tai humanitäärisen työn parissa, mutta en tiennyt miten. Aluksi oli selvää vain se, että piti olla vapaa lähtemään minne vaan.”

Ensin Alatalo matkusti Väli-Amerikkaan puoleksitoista vuodeksi. Hän pysähtyi eri paikoissa ja teki vapaaehtoistyötä erilaisissa projekteissa. Hän eli säästöillä, mutta käytännössä menoja ei juuri ollut, koska hintataso oli niin alhainen.

Kertyneen kokemuksen pohjalta Alatalo sai pidemmän vapaaehtoispaikan



Arkkitehti Erika Alatalo osallistui uuden synnytys-sairaalan suunnitteluun Maidugurin kaupungissa Nigeriassa alkuvuodesta 2022. Nyt sairaala on lähes valmis. Maailman terveysjärjestön mukaan jopa viidesosa maailman äitiyskuolemista tapahtuu Nigeriassa.



KUVAT ERIKA ALATALON KOTIALBUMI

”

Joskus opiskellessa tuntui, että arkkitehtuuri on muita arkkitehteja varten, mutta tässä työssä ei ole yhtään sellainen olo.

Gambiasta paikallisen kylän ammatikoulun rakennusprojektissa ja sitten työn Tansaniasta pienessä sosiaaliseen arkkitehtuuriin erikoistuneessa avustusjärjestössä.

Alatalon ensimmäinen avustustyökeikka Lääkärit ilman rajoja -järjestölle suuntautui Nigeriaan, missä hän oli mukana Maidugurin uuden synnytys-sairaalan suunnittelussa alkuvuodesta 2022. Pian sen jälkeen hän sai vuoden kestävästi keikan Afganistanista.

AVUSTUSTÖITÄ tehdään vaihtelevilla resursseilla ja hyvin erilaisissa paikoissa. Tärkeintä on Alatalon mukaan keskustella paikallisten kollegoiden kanssa ja kuulla heiltä, mikä tekee paikasta erityisen.

Tällä hetkellä Alatalon tiimissä Afganistanissa työskentelee viisi paikallista insinööriä ja kaksi ulkomaalaista kollegaa. Projektin alussa tiimi oli suurempi, sillä rakennustyöt olivat jo pitkällä Ala-

talon tullessa mukaan.

”Työssäni teen projektinhallintaa eli olen paljon tekemisissä urakoitsijoiden kanssa, hoidan sopimuksia ja aikatauluja. Jos jotain pitää muuttaa, teen uusia piirroksia ja laskelmia”, Alatalo sanoo.

Työ on todella monipuolista, sillä jokainen projekti ja tiimi on erilainen – työtehtävät voivat muuttua jopa saman projektin aikana. Käytännönläheisyys on Alatalon mukaan toinen työn parhaista puolista.

”Suunnitteluvaiheessa aika on vähissä ja ongelmia pitää ratkoa suoraan rakennuspaikalla. Tilanteet heijastuvat suunnittelutyöhön ja taidot karttuvat.”

Aika on yksi avustustyön suurimmista haasteista. Tavoitteena on päästä hoitamaan potilaita mahdollisimman nopeasti, mutta suunnittelun ja rakentamisen kanssa ei voi hätiköidä, sillä laadusta ei haluta tinkiä. Toisinaan rakentaminen pitää aloittaa kiireessä, mikä vaatii suunnittelijalta joustavuutta.

”Vietin Afrikassa monta vuotta ja huomasin, että siellä paikalliset suhtautuvat tulevaan tyyneydellä. He eivät stressaa, vaan luottavat siihen, että kaikki hoituu jotenkin. Samanlaista ajattelutapaa tarvitsee tällä alalla.”

Alatalo ei vielä tiedä, minne hän suuntaa seuraavaksi, eikä hänellä ole pysyvää asuntoa. Epävarmuudesta huolimatta Alatalo nauttii vapaudesta, joka näyttyy hänelle nykyään entistä vahvemmin etuoikeutena.

”Kun matkustaa paljon, huomaa että on itse tosi etuoikeutettu, kun voi tehdä tällaista. Voin työskennellä Afganistanissa koska haluan, mutta paikallisilla ei ole samaa valinnanvapautta.” ●

Vaihtoehto slummeille

Slummeissa asuvien määrä kasvaa Chilessä koko ajan. Suomalaisarkkitehti Annu Kumpulainen suunnitteli diplomityössään, miten Antofagastan slummien elinoloja voisi parantaa.

Teksti ANNI VARIS

Arkkitehti **Annu Kumpulaisen** näyttely Antofagastan kaupungissa Chilessä esittelee kaupungin epävirallisen asuinalueen aluesuunnitelmaa ja asumisen ratkaisuja. Näyttely pohjautuu Kumpulaisen diplomityöhön, joka sai alkunsa työharjoittelusta Antofagastassa vuonna 2020. Näyttelyn yhteydessä on pidetty työpajoja ja suunniteltu yhteistä taidetilaa.

Annu Kumpulainen: ”Epävirallisilla asuinalueilla eli campamentoissa asuvien ihmisten määrä Chilessä kasvaa koko ajan. Un Techo Para Chile -järjestön tänä vuonna julkaiseman laskelman mukaan slummeissa asuvien määrä on nousut lähes 40 prosenttia parissa viime vuodessa.

Chilen rannikolla Atacaman autioimaan vieressä sijaitseva Antofagastan kaupunki on rikas ja alueella on kaivos-toimintaa, joten ihmiset ovat muuttaneet tänne töiden perässä lähialueiden lisäksi esimerkiksi Perusta, Boliviasta ja Kolumbiasta.

Slummit ovat syntyneet vuorenrinteille tyhjiksi jääneille alueille, jotka eivät sovellu rakentamiseen esimerkiksi maanvyöryriskin takia. Kaupunki haluaisi siirtää slummien asukkaat johonkin viralliseen asumukseen, mutta käytännön suunnitelmista vasta keskustellaan.

Slummien koot vaihtelevat paljon. Diplomityössäni tarkastelemissani Los Arenales -nimisessä slummissa asuu arviolta 1200 perhettä ja se on yksi Antofagastan suurimmista. Slummin asukkaat ovat itse tosi aktiivisia ja he ovat hankkineet alueelleen esimerkiksi vesihuollon.

Alun perin hain Edufi-harjoitteluapurahaa Chileen, koska maa kiinnosti minua ja halusin syventää espanjan

kielen osaamistani. Harjoittelussani Antofagastan kaupungille vuonna 2020 tein aluesuunnitelmaa Los Arenales -slummialueelle.

Suunnitelman ideana oli, että uudet asuinrakennukset ja palvelut rakennettaisiin slummin viereen, jotta asukkaat voisivat jäädä samalle alueelle. Jatkoin suunnitelmaa diplomityössäni, missä suunnittelin pitkulaisten asuinalueen jalustan päälle.

Sosiaalisen asumisen ratkaisut, joita valtio ja paikallishallinto täällä tarjoavat, ovat tosi monotonisia ja ahtaita. Kävin katsomassa yhtä uutta 12-kerroksista korttelia ja oli aika hurjaa nähdä koko talo täynnä samanlaisia asuntopohjia. Työssäni suunnittelin vaihtoehdoksi asunnon, jota asukkaat voivat itse laajentaa haluamallaan tavalla.

Campamentojen asukkaat ansaitsevat parempaa asumista kuin mitä heille tarjotaan. Usein ajatellaan, että slummeissa asuville käy mikä tahansa, mutta he ovat tottuneet elämään erillistaloissa, eivätkä lokeromaiset asunnot välttämättä sovi heidän näkemykseensä hyvästä asumisesta.

Tilanne on haastava, sillä tulva- tai maanvyöryriskin vuoksi alueella asuminen ei ole turvallista, mutta inhimillisestä näkökulmasta tietysti toivoisi, ettei asukkaita siirrettäisi pois kodeistaan väkisin.

Vuoden alussa palasin Antofagastaan esittelemään diplomityötäni paikallisille. Näyttely koostuu valokuvista, tekstioitteista, aluesuunnitelmista ja asutokonsepteista. Avajaiset pidettiin helmikuun lopulla Estacion Fotógrafo de Cerros -kulttuurikeskuksessa ja niihin osallistui myös alueen päättäjiä.

Tulin Chileen juuri oikeaan aikaan, sillä slummeihin liittyvät kysymykset ovat tällä hetkellä tosi ajankohtaisia koko maassa. Kaupungeille on asetettu kovat tavoitteet uusista asunnoista. Huonoinen on pärjännyt Antofagasta, jonka alueelle olisi tarkoitus rakentaa 17 400 uutta asuntoa vuoteen 2025 mennessä, mutta tavoitteesta on toteutunut vasta 2,8 prosenttia.

Näyttelyni avajaisista kirjoitettiin paikallislehdessä ja jutun otsikko oli melko raflaava, mutta onneksi keskustelut eri osapuolten kanssa ovat sujuneet hyvin. Olen saanut suunnitelmista lähinnä positiivista palautetta.

Näyttely on edelleen pystyssä ja näyttelytilaa on käytetty workshop-työskentelyyn, missä pohditaan erilaisia vaihtoehtoja alueen suunnittelussa. Tarkoitus on toimia puolueettomana tahona, joka tarjoaa alustan yhteisille keskusteluille vaikeasta ja monimutkaisesta aiheesta.

Työpajojen lisäksi olen mukana toisessa projektissa, missä tavoitteena on rakentaa monipuolinen taidetila slummin lapsille. Kulttuurikeskuksen kanssa olemme pitäneet lapsille viikoittain arkkitehtuurityöpajaa, jossa tulevaa taidetila-ideoitaan.

Jään vielä Antofagastaan, sillä haluan järjestää työpajoja aluesuunnitelmista esimerkiksi paikallisten arkkitehtiopiskelijoiden kanssa. Haluaisin olla mukana tukemassa alueen asukkaiden tavoitteita ja auttaa heitä tutkimalla, mitä voisi tehdä ilman että purkaa ja rakentaa kaiken uudelleen.” ●

Arkkitehti Annu Kumpulainen sai näyttelyn toteuttamiseen apurahan Safan kannustus- ja avustusrahastosta vuonna 2022.

Oik. Arkkitehti Annu Kumpulainen suunnitteli uuden asuinalueen Antofagastan kaupungin Los Arenales -slummin asukkaille.



ANNU KUMPULAINEN



ANNU KUMPULAINEN

Vas. Antofagastan slummit ovat uusia. Rakennukset on tyypillisesti tehty vanerista ja kartongista.

Näyttelyn yhteydessä järjestettiin arkkitehtuurityöpajoja slummin lapsille. Annu Kumpulainen takarivissä oikealla.



PATRICIO BAEZ

Purkamisen esteettiset ja eettiset ulottuvuudet

Lontoolaisen Robin Hood Gardens -asuinkompleksin kohtalo kuvastaa nykyisen kaupunkikehittämisen arvoja: julkisesti tuotetut asunnot tuomitaan esteettisesti ja sosiaalisesti epäonnistuneiksi ja sen jälkeen puretaan.

Teksti ALEKSI LOHTAJA

Eettistä vai esteettistä? Englantilaisen brutalismin johtohahmot **Alison** ja **Peter Smithson** julkaisivat vuonna 1957 painavan puheenvuoron, jossa he vaativat brutalismin tulkitsemista ennen kaikkea eettisenä, yhteiskuntaa uudistavana projektina.

Smithsonien brutalismissa tunnistama eettisen ja esteettisen dikotomia on taas ajankohtainen. Erilaiset näyttelyt, teemanumerot sekä sosiaalisen median tilit juhlistavat betonin ruoja kauneutta, mutta brutalismin olennaisesti liittyvät eettiset arvot esimerkiksi kohtuuhintaisesta asumisesta sekä julkisesta asuntotuotannosta ovat ahtaamalla kuin koskaan.

Keskustelu brutalismin eettisestä puolesta on ollut erityisesti britannialaiselle arkkitehtuurikulttuurille ominaista. Siinä missä monessa muussa Euroopan maassa jo aikaisempi modernismin läpimurto 1920- ja 30-luvuilla merkitsi uudenlaisten demokraattisten arvojen toteuttamista arkkitehtuurin keinoin, Britanniassa samanlaisia kysymyksiä alettiin kunnolla käsitellä vasta brutalismin myötä 1950-luvulla.

Brutalismin estetiikka onkin kuulunut ikonisella tavalla britannialaisen hyvinvointivaltion puolustajien kuvastoon. Käänteisesti viimeistään uusliberalismin esiinnoususta alkaen brutalismi on otettu Britanniassa esimerkiksi siitä, kun holhoava yhteiskunta menee liian pitkälle.

KESKUSTELUN tuoreinta jatkumoa ilmentävät peruskorjausikänsä tulleiden brutalististen rakennusten saamat purkutuomiot. Viime vuosina on puhuttanut erityisesti vuonna 1972 valmistuneen Robin Hood Gardens -asuinkompleksin kohtalo. Sen purkaminen alkoi vuonna 2017 korttelin län-siosasta ja viimeiset asunnot itäosassa tyhjenivät vuoden 2022 aikana. Smithsonien suunnittelema

asuinkompleksi on varmasti tunnetuin esimerkki brutalismin eettisestä puolesta.

Mutta minkälaisista arvoista ja yhteiskunnallisista jännitteistä Robin Hood Gardensin purkamisessa on kyse? **Nicholas Thoburnin** viime vuoden lopulla ilmestynyt teos *Brutalism as Found: Housing, Form, and Crisis at Robin Hood Gardens* etsii ratkaisuja kysymykseen.

Thoburn ei ole arkkitehti vaan filosofi ja poliitikantutkija. Robin Hood Gardensin purkaminen näytetään kirjassa siten ensisijaisesti yhteiskunnallisena kysymyksenä. Purkaminen ilmentää nyky-Lontoon kaupunkikehittämisen suuria linjoja ja arvoja: julkisesti tuotetut asunnot ja monikulttuuriset asuin-ympäristöt tuomitaan ensin sekä esteettisesti että sosiaalisesti epäonnistuneiksi ja tämän jälkeen puretaan.

Tilalle rakennettavia uudishankkeita perustellaan usein sosiaalisen sekoittamisen politiikalla, mutta todellisuudessa edullisten vuokra-asuntojen määrä vähenee merkittävästi. Tämän seurauksena monet korttelissa jopa vuodesta 1972 asuneet joutuvat muuttamaan pois ja alueen alkuperäinen sosiaalinen ekologia muuttuu perustavalla tavalla.

Brutalism as Found kuitenkin eroaa merkittävästi samankaltaisia yhteiskunnallisia kysymyksiä käsittelevästä kriittisestä kaupunkitutkimuksesta. Thoburn ei nimittäin pidä arkkitehtuuria ja rakennusperinnön vaalimista asuntopoliikasta erillisenä, toisin kuin monet sinänsä tarkkanäköiset kaupunkitutkimuksen nykyklassikot. Kysymystä etiikasta ei ole mahdollista käsitellä irrallaan estetiikasta ja toisin päin.

Thoburn lunastaakin paikkansa Smithsoneita käsittelevässä arkkitehtuurin tutkimusperinteessä tulkinnallaan, jossa brutalismin yhteiskunnallista merkitystä ei ajatella ainoastaan arkkitehtuurin ulkoisvaikutuksena vaan olennaisena osana Smithsonien suunnittelufilosofiaa. Lähes kaikkia Smith-

Oik. Robin Hood Gardens ennen purkua. Alkuperäiselle tilavalle tontille suunnitellaan tiivistä täydennysrakentamista.



Nicholas Thoburn: *Brutalism as Found: Housing, Form, and Crisis at Robin Hood Gardens*. London: Goldsmiths Press.



sonien tunnettuja arkkitehtuurikäsitteitä, joita kirjan eri luvut havainnollisesti avaavat (*as found, charged void, streets in the sky, ordinaries and light*), luonnehtii tietynlainen avoimuus ja potentiaalisuus.

BRUTALISMI, siten kuin Smithsonit sen ymmärsivät, on Thoburnin mukaan yritys muodostaa uusien materiaalien, muotojen sekä tilallisten sommitelmien kautta ehdotus siitä, miltä demokraattinen, aidosti vapaa ja avoin yhteiskunta voi näyttää.

Brutalismia ei voi kuitenkaan pitää toisen maailmansodan jälkeistä hyvinvointivaltiota suoraan ilmentävänä tyyliisuuntauksena. Ne toimijuudet ja poliittinen liikkumavara, jotka nykyisin ymmärrämme osaksi hyvinvointivaltion historiaa, ovat fragmentaarisia ja saaneet ilmaisunsa pikemminkin esteettisen muodonannon kautta. Eettisyys on ennen kaikkea asenne ja herkkätunteinen suhtautumistapa yhteiskunnallisiin kysymyksiin.

Näkökulma on tietenkin päinvastainen kuin mitä Robin Hood Gardensin betoniseen monotonisuuteen on liitetty **Charles Jencksin** aikalaiskritiikistä alkaen. Kritiikin mukaan monotoninen brutalismi on ääriesimerkki siitä, kun yhteiskunta ja yhdyskuntasuunnittelijat päättävät, miten ihmisten tulee elää.

Mikäli Smithsonien argumentteihin perehtyy edes pintapuolisesti, heidän arvoistaan tällaista ihmiskuvaa tai ylhäältä alas tulevaa suunnittelua ei löydy. Myös Thoburnin etnografisen tutkimus Robin Hood Gardensin asukkaiden parissa osoittaa, miten monipuolisia elämänmuotoja ja yhteisöllisyyttä asuinkompleksi on mahdollistanut.

Thoburn kritisoii myös vallitsevia rakennus-suojelu- ja arvottamiskonventioita eettisen puolen unohtamisesta. Esimerkiksi unkarilais-brittiläisen, betonibrutalistisista tornitaloistaan tunnetun **Ernő Goldfingerin** Trellick Towerin (1972) kiistaton arkkitehtoninen arvo tunnustetaan nykyisin, mutta

uusi esteettinen arvostus on samalla kiihdyttänyt asuntojen yksityistämistä ja rakennuksen sisäistä gentrifikaatiota.

Thoburnille tällaista valikoivaa suojelua edustaa myös brittiläisen V&A-museon hankkima, alkupe-raisistä elementeistä ja rakennusosista koostuva Robin Hood Gardens -fragmentti, joka oli esillä vuoden 2018 Venetsian arkkitehtuuribiennaalissa. Säilytetyistä elementeistä rekonstruoidaan myöhemmin kokonainen asunto oheistiloineen ja julkisivuineen V&A:n pysyviin museokokoelmiin.

V&A:n hankinta onnistui herättämään tärkeää keskustelua sosiaalisen asuntotuotannon historiasta ja merkityksestä demokraattiselle yhteiskunnalle, mutta Thoburn muistuttaa, että V&A muun muassa kieltäytyi vuonna 2008 allekirjoittamasta Building Design -lehden vetoamusta purkamisen estämiseksi. Ei siis riitä, että muistelemme pelkästään julkisen asuntotuotannon tärkeää historiaa, on puolustettava sen asemaa myös tänään.

Brutalism as Found käsittelee hämmentävän vähän purkamiseen liittyviä ekologisia kysymyksiä. Tulevaisuudessa brutalismin purkamista on kuitenkin arvioitava estetiikan ja eettisyyden ohella erityisesti ekologisista näkökulmista. Toivottavasti Smithsonien eettinen asennoituminen suunnittelutyöhön voi antaa välineitä ja inspiraatiota myös tulevalle eettisesti, esteettisesti ja ekologisesti kes-
tävälle arkkitehtuurille. ●

Kirjoittaja työskentelee yhteiskunnallisen vaikuttamisen asiantuntijana ArchInfossa ja väitteli viime kesänä arkkitehtuurista politiikan tilallisena ilmentymänä.

Teoksen liittyy valokuvaaja Kois Miahinin kanssa toteutettu verkkonäyttely, joka löytyy osoitteesta brutalismasfound.co.uk.

”

Ei riitä, että muistelemme pelkästään julkisen asuntotuotannon tärkeää historiaa, on puolustettava sen asemaa myös tänään.

Lauttasaaren arkkitehdit

Lauttasaassa on asunut poikkeuksellisen paljon arkkitehteja. Tuore tietokirja kertoo heistä ja heidän arkkitehtuuristaan haastatteluin, valokuvoin ja piirroksin.

Paikallisuudella on tänään nostetta. Se näkyy myös Helsingin Lauttasaassa, jossa paikallislehti mainostaa tapahtumia ja kertaa anekdootteja, ostari on järjestänyt saarella toimivien arkkitehtien näyttelyn, ja monen kerrostalon pihalla liehuu Lauttasaari-viiri. Pandemia-aika sai saarelaiset kävelemään rannoilla ja noteeraamaan ympäristön valtit: meren, uimarannat, rantareittien kahvilat.

Arkkitehti ja tietokirjailija **Esa Laaksosen** parin vuoden takainen kirja *Else Aropaltio, arjen arkkitehti*, jonka pääosassa olivat arkkitehdin lauttasaarelaiset talot, meni kuin kuumille kiville. Nyt Laaksoselta on tullut entistä kunnianhimoisempi opus, *Arkkitehtien Lauttasaari Sonckista Sireeniin*. Se esittelee aakkostettuna 44 arkkitehdin ja arkkitehtipariskunnan töitä.

Kirjan nimellä on kaksoismerkitys, sillä saarella on asunut poikkeuksellisen paljon arkkitehtejä. Laaksosen onkin haastattelut useampaa aikalaista – monet heistä kollegoja – sekä koulumuis-toista että kodin yhteydessä olleista vanhempien arkkitehtitoimistoista. **Jukka Siren** kertoo, miten hänen vanhempansa **Kaija** ja **Heikki Siren** juhli-vat kilpailuvoittoja, oli ”grande fiesta”, ja miten isovanhemmat **Sirkka** ja **J. S. Sirén** tepsuttelivat sunnuntailounaalle.

Teksti on eloisaa, ja tarinat kertovat talojen menneisyydestä. Taloja esitellään tasokkain, usein värillisin valokuvoin, ja mukana on runsaasti interiöö-rejä. Joistain kohteista on kuvia aukeamakaupalla.

Suurelle yleisölle tehdään tutuksi myös vähem-män tunnettuja suunnittelijoita, kuten **Jorma Järvi**, **Esko Suhonen**, **Einari Teräsvirta**, **Eija** ja **Olli Saijonmaa**, **Irmeli** ja **Markus Visanti**. Heidän tuotantonsa esittely toivottavasti houkuttelee tutkijoita. Mukana on myös lähes anonyymeiksi jääneitä nimiä – näin tehdään kunniaa ”arjen arkkitehtuurille”.

Valtaosa kohteista onkin asuintaloja: funkista, 1950-luvun huolella suunniteltuja kerrostaloja ja rantareittien hulpeampia pientaloja. On myös kouluja sekä tietysti **Marja** ja **Keijo Petäjän**

suunnitelma Lauttasaaren kirkko (1958), ”kenties hienoin kirkkorakennus, mitä maassamme on 1950-luvulla rakennettu”. Vattuniemen teollisuus on sen sijaan jätetty syrjään.

KUVAUKSET ovat helppolukuisia ja aukeavat siten yhtä lailla kiinnostuneille asukkaille kuin arkkitehteille ja taidehistorioitsijoille. Pohjapiirroksia on kiitettävästi, ja muutostöitä suunnittelijoineen mainitaan. Välillä poikkeillaan rinnastuksin saaren ulkopuolellekin, esimerkiksi **Risto Kaurian** ja **Risto Turtolan** konstruktivistiset terassitalot (1972) saavat rinnastukseksi **Kristian Gullichsenin** ja **Juhani Pallasmaan** Moduli-talot.

On selvää, että tällainen kavalkadi muodostuu valinnoista. **Toivo Korhosen** talot saavat kuusi kuva-aukeamaa, mutta kokonaisuudesta puuttuu silti Lauttasaarentie 43:n näyttävä ”säksätystalo” (1961). Jäin kaipaamaan myös Viklakuja 5:n suoraviivaista punatiilistä rivi- ja kerrostaloryhmää (1968), joka poikkeaa Korhosen mustavalkoisesta linjasta.

Ilokseni Laaksosen ottaa kantaa myös rakennus-suojeluun: miksi piti purkaa Kristian Gullichsenin ja **Pentti Pihan** toimistotalo Gyldenintieltä (1971) vailla julkista keskustelua?

Kohdekohtainen lähdeluettelo palvellee sekä asukkaita että tutkijoita. Muutamaa arkkitehti-monografiaa jäin kaipaamaan, kuten **Viljo Revel-listä** (2010) sekä Heikki ja Kaija Sirenistä (2020). Osoiteluettelo esitellyistä taloista houkuttelee lukijaa omille kohdekävelyille. Kirjan kaunis ulkoasu on **Susanna Raunion**.

Lauttasaarella riittää vauhtia: 2010-luvulla tulivat uusittu ostari ja metro, joka avautuu kohden kunnostettua kartanoa pihapiireineen. Vattuniemen teollisuusaluetta muokataan asumiseen ja uusiin työpaikkoihin. Ja kun saarella asuu valpasta keski-luokkaista väkeä – arkkitehtejakin yhä paljon – osuu Laaksosen kirja hyvään saumaan.

AINO NISKANEN

”

Teksti on eloisaa, ja tarinat kertovat talojen menneisyydestä.



Esa Laaksosen: Arkkitehtien Lauttasaari Sonckista Sireeniin. Aho & Aho 2022.

Eurooppalaista modernismia Havaijilla

Itävaltalaisarkkitehti Alfred Preis pakeni natsseja Havaijille ja sovelsi eurooppalaista 1930-luvun modernismia paikalliseen ympäristöön ja materiaaleihin.

Wienissä vuonna 1911 juutalaiseen perheeseen syntynyt arkkitehti **Alfred Preis** (k. 1994) kuuluu lukuisaan itävaltalaisarkkitehtien ryhmään, joka joutui lähtemään pakoon kansallissosialisteja.

Alfred Preis aloitti arkkitehdin uransa saavuttuaan kesäkuussa 1939 Honoluluun. Hän oli valmistunut Wienin teknillisestä korkeakoulusta edellisenä keväänä. Preis vaikutti Havaijin trooppisista olosuhteista ja lähti toteuttamaan wieniläistä 1930-luvun modernismia paikallisiin olosuhteisiin ja materiaaleihin sovellettuna. Vaikka Preisin fyysiset siteet Itävaltaan katkesivat, hän ei hylännyt opiskeluvuosiensa ja saksankielisen kulttuurin vaikutteita.

Alfred Preis Displaced esittelee viiden tutkijan voimin vieraaseen kulttuuriympäristöön olosuhteiden pakosta asettautuneen arkkitehdin tarinan. Teoksen on toimittanut **Axel Schmitzberger**, joka oli toisena kuraattorina vuonna 2019 New Yorkissa järjestetyssä, itävaltalaisarkkitehtien toimintaa Yhdysvalloissa esittelevässä näyttelyssä. Preis piti arkkitehtuurin opetusta Wienissä konservatiivisena, mutta omaksui sitäkin innokkaammin paikallisen avantgarden perinnön.

Erityisen kiinnostunut Preis oli **Sigmund Freudin** psykoanalyysistä ja **Richard Wagnerin** oopperoista. Preis sovelsi Freudin oppeja arkkitehdin työssään selvittäessään toimeksiantajiensa piileviä toiveita.

Asuntosuunnittelussa Preis piti esikuvanaan sosialidemokraattien johtaman ”punaisen Wienin” edistyksellisiä asuinrakentamishankkeita 1920-luvulta. Arkkitehdin sosiaaliselle vastuuntunnolle oli käyttöä, kun Havaiji tarvitsi toisen maailmansodan jälkeen nopeasti asuntoja veteraaneille ja vuoden 1946 tsunamin tuhojen korjaamiseen. Preis oli 87 asuntoyksikköä käsittävän Veteran Villagen pääsuunnittelija. Hän kehitti hankkeeseen viiden mallitalon konseptin, jossa hyödynnettiin esivalmistettuja rakennusosia. Uutta oli myös läheinen yhteistyö tulevien asukkaiden kanssa.

VAIKKA valtaosa Preisin tuotannosta on asuntosuunnittelua, hän ennätti suunnitella myös kouluja,

kauppakeskuksia ja kirkollisia rakennuksia. Preisin soveltamalle modernismille oli ominaista **Adolf Loosilta** omaksuttu tilallinen ”kuutio”-ajattelu ja *Raumplan*-idea erikorkuisine, portailla toisiinsa kytkeytyvine tiloineen.

Preis mainitsi **Frank Lloyd Wrightin** yhdeksi harvoista esikuvistaan. Wrightin vaikutus näkyy erityisesti Preisin ylellisissä yksityistaloissa sekä paikallisen kivimateriaalien käytössä. Preis lähti jo varhain korostamaan sekä puheissaan että töissään ympäristön ja maiseman huomioon ottamista. Monissa Preisin töissä keskeisenä materiaalina on paikallinen laavakivi ja Havaijin suurimmilla saarilla kasvava kotoperäinen ikivihreä *ohi'a* puu.

Preisin päätyönä pidetään Pearl Harboriin vuonna 1962 valmistunutta muistorakennusta USS Arizonan hylyn päällä. Preis oli ryhtynyt puhumaan muistorakennuksen tarpeellisuudesta jo 1950-luvulla, ja lukuisten vaiheiden jälkeen hänet valittiin projektin suunnittelijaksi yhdessä Johnson & Perkins -toimiston kanssa. Preisin rooli hankkeessa oli keskeinen ja kuvastaa hänen kiinnittymistään uuteen kotiseutuun.

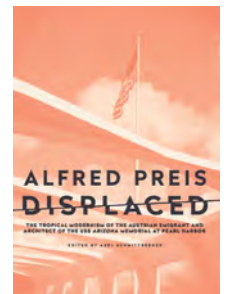
Lopetettuaan suunnittelutyönsä 1960-luvun puoleenväliin mennessä Preis keskittyi yhteiskunnalliseen toimintaan. Hän oli perustamassa Havaijiin valtiollista kulttuuri- ja taidesäätiötä. Säätiön puitteissa Preis sai vuonna 1968 hyväksytettyä lain, joka on velvoittanut siitä lähtien varaamaan yhden prosentin julkisten rakennusten kustannuksista taiteeseen. Havaiji otti prosenttiperiaatteen käyttöön ensimmäisenä osavaltiona Yhdysvalloissa.

Alfred Preis Displaced on kiintoisa katsaus maanpakolaiseksi vieraaseen ympäristöön ja kulttuuriin joutuneen, syvästi eurooppalaiseen perinteeseen kiinnittyneen arkkitehdin kyvystä yhdistää näennäisen vastakkaisia lähtökohtia uuden kotimaan olosuhteisiin ja tarpeisiin. Samalla teos sivuaa Itävallan ennen toista maailmansotaa kukoistaneen sosiaalisen asuntorakentamisen vaikutusta.

LAURI JÄÄSKELÄINEN

”

Preis korosti jo varhain ympäristön ja maiseman huomioon ottamista.



Alfred Preis Displaced. The Tropical Modernism of the Austrian Emigrant and Architect of The USS Arizona Memorial at Pearl Harbor. Toim. Axel Schmitzberger. DoppelHouse Press and Pacific Historic Parks 2022.

Kylmän sodan paperitiikerit

Viron arkkitehtuurimuseon näyttely esittelee 1960–1980-lukujen kokeellista arkkitehtuuria eri puolilta Eurooppaa.

Teksti KRISTO VESIKANSA

Forecast and Fantasy -näyttelyyn on koottu runsaasti alkuperäisaineistoja eri maissa toimineilta avantgardearkkitehteilta.

Moni arkkitehti tuntuu nykyään pohtivan, onko mitään mieltä työskennellä osana rakennusteollisuuden koneistoa, joka toimillaan ainoastaan kiihdyttää ilmastonmuutosta. Eikö olisi eettisempää käyttää ammattitaitoaan vaikkapa visioihin kestävämmästä tulevaisuudesta tai dystooppisiin näkyihin nykyisen kehityksen seurauksista? Niiden tuottamiseksi ei tarvitsisi juuri tuhata luonnonvaroja, ainoastaan hieman kyniä, paperia ja sähkövirtaa.

Historiallista taustaa tällaisille pohdinnoille tarjoaa Viron arkkitehtuurimuseon suurponnistus, 1960–1980-lukujen ”paperiarkkitehtuuria” esittelevä *Forecast and Fantasy* -näyttely. Monet masarakentamiseen turhautuneet nuoret arkkitehdit päätyivät silloin tekemään erilaisia ideaprojekteja, kuvataidetta, installaatioita, elokuvia, lavastuksia ja performansseja.

Kylmän sodan jakaman Euroopan eri laidoilla ilmiön lähtökohdat olivat kuitenkin varsin erilaiset: Länsi-Euroopassa se syntyi vastareaktion rajattomaan talouskasvuun perustuneelle kulutus-kulttuurille ja sosialistisissa maissa suunnitelmatalouden jähmeydelle. Tuloksena oli silti hämmästyttävän samankaltaisia

suunnitelmia – rautaesirippukaan ei pysäyttänyt ideoiden virtaa maasta toiseen, esimerkiksi Tallinnan laivojen kyydissä.

NÄYTTELYN ovat kuratoineet kaksi virolaisen uusavantgarden tuntijaa, professori **Andres Kurg** ja vanhempi tutkija **Mari Laanemets** Viron taideakatemiasta.

Suomessakin hyvin tunnettu Tallinnan koulukunta rinnastetaan muissa neuvostotasavalloissa, Tšekkoslovakiassa, Unkarissa ja Jugoslaviassa toimineisiin ryhmittymiin. Näin hahmottuu kuva hämmästyttävän vireästä, nokkelasta ja kokeellisesta arkkitehtuurikulttuurista, joka ei vastaa lainkaan yleistä mielikuvaa ”pysähtyneisyyden ajasta”. Mukana on niin kirjoista ja lehdistä tuttuja klassikoita, kuten **Aleksandr Brodskin** ja **Ilja Utkinin** hirtehsisiä grafiikoita, kuin itselleni tuntemattomia tekijöitä.

Läntisinä vertailukohtina toimivat brittiläinen Archigram sekä italialaiset Superstudio ja Archizoom, mutta tässä kokonaisuudessa ne jäävät auttamatta sivurooliin.

Suomalaista arkkitehtuuria näyttelyssä edustavat **Kirmo Mikkolan** kollasit ja reliefit, jotka on ripustettu hänen

virolaisen ystävänsä **Leonhard Lapinin** töiden rinnalle. Harvoin nähtyjen töiden ironisuus ja leikkimielisyys laventavat kuvaa Mikkolasta piinkovana rationalistina. Ja vinkkinä omalle Arkkitehtuurimuseollemme: erittäin kiinnostava näyttely syntyisi myös Mikkolaa sukupolvea nuorempien suunnittelijoiden 1980-luvulla tekemästä paperiarkkitehtuurista monine taiteilijayhteyksineen!

Näyttelyarkkitehtuurista vastannut **Katja Sööt** on jakanut museon pää-

”

Hahmottuu kuva hämmästyttävän vireästä, nokkelasta ja kokeellisesta arkkitehtuurikulttuurista, joka ei vastaa lainkaan yleistä mielikuvaa ”pysähtyneisyyden ajasta”.



salin sarjaksi huoneita, joille pastellivärit ja geometriset aukotukset luovat 1980-lukulaisen tunnelman. Seinäkkeillä ja vitriinipöydillä on runsain mitoin piirustuksia, grafiikkaa, julkaisuja, muistiinpanoja ja muuta alkuperäisaineistoa, täydennettynä lukuisilla videoilla.

Osa projekteista avautuu yhdellä silmäyksellä toisten vaatiessa pidempää paneutumista. Avaintekstejä on käännetty viroksi ja englanniksi, mutta paljon menee myös ohi, jos ei hallitse kaikkia käytettyjä kieliä. Lisätietoa löytyy onneksi ammattitaidolla tehdystä näyttelyoppaasta, joka kannattaa laittaa talteen.

REAA LISOSIALISMIN arkinen harmaus sai monet arkkitehdit haaveilemaan nopeasti kehittyneen teknologian tarjoamista mahdollisuuksista, kuten megastruktuureista, avaruussiirtokunnista ja työajan radikaalista lyhenemisestä. Toiset käänsivät katseen muinaisiin myytteihin tai taiteen ikaikäisiin periaatteisiin.

Itseäni puhuttelevat näyttelyssä eniten projektit, joissa arkkitehtuuri on valjastettu yhteiskuntakritiikin välineeksi. Koska avoimet protestit eivät olleet

aivan vaarattomia, puettiin ne usein ironian, parodian ja satiirin kaapuihin. Esimerkiksi unkarilainen **Lászlo Rajk** kommentoi teollisen asuntotuotannon yksitoikkoisuutta ja suunnitelmatalouden tehottomuutta projektilla, jossa elementtikerrostalon rakennustyö on pysäytetty kesken kaiken. Rakennussuunnittelijan ammattitaidolla tehdyt lakoniset työpiirustukset näyttävät, miten katolla töröttävät elementit saadaan pysymään pystyssä ja välipohjat vedeneristettyä.

Monet paperitiikerit etsivät inspiraatiota 1920-luvun neuvostoliittolaisesta avantgardesta mutta käänsivät sen ideologisen sisällön pääläelleen. Esimerkiksi neliskulmaiset lasitornit, joista Ivan Leonidov sommitteli aikanaan tutkimusinstituutteja, teollisuusministeriöitä ja kollektiivitaloja työläisille, muuttuivat **Mihail Belovin** ja **Juri Avvakumovin** käsissä vertikaalisiksi kolumbaarioiksi – kolkkona vertauskuvana kuolinkamppailua käyvälle neuvostojärjestelmälle.

Näyttely tarjoaa yllin kyllin virikkeitä silmille ja aivoille, mutta herättää pohtimaan myös paperiarkkitehtuurin merkitystä. Oliko se ainoastaan keino selviytyä mahdollisimman vähin moraalisiin vau-

rioin totalitaarisesta yhteiskunnasta, vai löytykö sen kautta uusia tapoja harjoittaa arkkitehdin ammattia?

Muutamista näyttelyssä esillä olevista arkkitehdeista tuli neuvostojärjestelmän romahdettua menestyneitä toimistonpitäjiä, joiden kädenjälkeä voi bongata vaikkapa Tallinnan kaduilta. Toiset jatkoivat pienimuotoisten taideprojektien parissa kritiikin kärjen kohdistuessa nyt markkinatalouden heikkouksiin. Kummassakin tapauksessa tulokset ovat ylta- neet vain harvoin paperiarkkitehtuurin tasolle. Pitäisikö tämä ajatella kannustimeksi vai varoitukseksi paperitiikerin urasta haaveileville? ●

Forecast and Fantasy: Architecture without Borders, 1960s to 1980s -näyttely 30.4. asti Viron arkkitehtuuri- museossa Tallinnassa.



Näyttelyratkaisu on komea: tila on täynnä asiaa, mutta samalla minimalistisesti tyhjä.

Arkkitehtuuria lasilattian alla

Tukholman ArkDes-keskuksen näyttely Bolle Thamin ja Martin Videgårdin arkkitehtuurista on rakennettu oivaltavasti.

Kun Helsinkiin suunnitteilla oleva arkkitehtuuri- ja designmuseo vähitellen etenee kohti kansainvälistä arkkitehtuurikilpailua, moni saattaa miettiä, miten arkkitehtuuria parhaiten esitettäisiin museossa. Arkkitehtuuri on verevimmillään museoiden ulkopuolella.

Tukholman Moderna Museetin kyljessä toimiva ArkDes-keskus esittää museologiseen ongelmaan yhden ratkaisun. *Om: Arkitektur* -näyttely keskittyy **Bolle Thamin** (s. 1970) ja **Martin Videgårdin** (s. 1968) vuonna 1999 perustetun arkkitehtitoimiston töihin.

Näyttely on rakennettu keskuksen vaihtuvien näyttelyiden saliin 108 ruudusta koostuvan korotetun lasilattian alle. Kävijä toisin sanoen kävelee – lapset juoksevat – joko sukkasillaan tai kengät tossutettuina aineiston päällä. Jokainen ruutu muodostaa oman näyttelylokeronsa, jossa on perustiedot projektista, pienoismalleja, piirustuksia, valaisimia, videoita sekä luettelot toimiston työntekijöistä ja ajatteluun vaikuttanutta kirjallisuutta.

Lyhyissä, temaattisissa videoissa arkkitehdit esittävät käsityksiään suunnitteluprosessista, zeitgeististä,

rakenteesta ja muista arkkitehtuurin osa-alueista. Lattian alaista materiaalia täydentää näyttelysalin takaseinällä oleva suuri heijastuspinta. Näyttelyratkaisu on komea: tila on täynnä asiaa, mutta samalla minimalistisesti tyhjä. Toisaalta kallis ratkaisu pakottaa ajattelemaan näyttelytuotantojen ekologista jalanjälkeä.

THAM & Videgårdin arkkitehtuuri on geometrinen ja materiaalista. Vahvimmissa se on pienemmissä projekteissa, kun taas isommat rakennukset jäävät jälkeen niiden herkkyydelle. Tässä näyttelyssä suurimman vaikutuksen tekevät Söderörassa sijaitseva minimalistinen kesähuvi (2008), Lewerentz-henkinen tiilipintainen Creek-talo (2013), House on a Field (2022), betoninen House on a Hill (2022), materiaaleilla ja muodoilla leikittelevä Husarö-talo (2012) sekä Vertikaa-likylä-projekti (2018–).

Esillä on toki myös suurempia projekteja, kuten Kalmarin taidemuseo (2008), Malmön Moderna Museetin laajennus (2010), Ingmar Bergman-keskuksen kilpailun voittajaehdotus (2009), Tukholman corten-pintainen arkkitehtikoulu

(2015) ja Karlbergin sotilaskorkeakoulun uudisrakennus (2021–).

Näyttelyn lasilattiaidea ei ole uusi: yhdysvaltalainen Morphosis-toimisto toteutti Pariisiin Pompidou-keskukseen vuonna 2006 näyttelyn samanlaisella tekniikalla, tosin merkittävästi pienempänä. Tukholmalainen sovellus on näistä teknisesti hiotumpi esimerkiksi valaistuksen osalla; toisaalta se on sidottu neliömuotoon, sillä Morphosiksen versiossa pienoismalli saattoi jatkua ”naapuriyksikköön”.

Om: Arkitektur on avoinna elokuun loppuun saakka, joten se kannattaa liittää mahdollisen Tukholman matkan osaksi. Äskettäin valmistunut Liljevalchsins taidehallin laajennus kutsunee sekin arkkitehtuurista kiinnostuneita. Toukokuun lopulla Liljevalchsissa avautuu tanskalaisen **Dorte Mandrupin** arkkitehtuuria esittelevä näyttely.

ESA LAAKSONEN

Tham & Videgård – Om: Arkitektur -näyttely on avoinna Tukholman Moderna Museetin ArkDes-keskuksessa 27.8. asti.

SAFA-RIL kouluttaa

Rakennuttajan ajankohtaispäivä 16.5.2023

Helsinki / Webinaari

Rakentamisen lainsäädännön ajankohtaiskatsaus

Hallitusneuvos Kirsi Martinkauppi,
Ympäristöministeriö

EU taksonomian toteutus – miten data ja digi voivat auttaa sen ratkaisemisessa?

Tutkimusjohtaja, Tommi Arola,
Rakennustietosäätiö RTS

Rakennuttajan asema ja rooli lainsäädännön ja yleisten sopimusehtojen näkökulmasta

Toimitusjohtaja Karri Kivioja, Coast to Coast
Consulting Oy

Case Espoon Leppävaara

Projektinjohtaja Mika Rantala, Espoon
kaupunki

Ilmoittautuminen & ohjelmat

safa.fi/tapahtumat -> koulutukset

Hinnat

SAFA, RIL, SIO, RIA jäsenet: 460 € + 24 % alv.
Muut: 550 € + 24 % alv.

Suunnittelijan sopimuspäivä 8.6.2022

Helsinki / Webinaari

Sopimustekniikan perusteet

Head of Legal Kalle Kärkkäinen,
Sweco Finland Oy

Konsulttitoiminnan yleiset sopimusehdot KSE

Head of Legal Kalle Kärkkäinen,
Sweco Finland Oy

Rakennusurakan yleiset sopimusehdot YSE 1998

Karri Kivioja, Rakennusjuridiikka Kivioja Oy

Allianssin yleiset sopimusehdot

Toimitilajohtaja Teppo Salmikivi, Helsingin
Yliopistokiinteistöt ja Head of Legal Kalle
Kärkkäinen, Sweco Finland Oy

Tietomallisopimukset

Varmistuu myöhemmin

Lisätietoja

Pia Selroos, pia.selroos@safa.fi
Ossi Liang, ossi.liang@ril.fi

Järjestäjä varaa oikeuden muutoksiin. Koulutuksen toteutustapa (paikanpäällä vai webinaarina) varmistuu ilmoittautumisajan päättymisen jälkeen, jolloin osallistujia tiedotetaan asiasta.

Konepaja uudistuu

Konepajan kehittämisestä järjestetyn kilpailun voittajaehdotuksen myötä alue nostaa rooliaan yhtenä Helsingin kulttuurikeskittymistä, tuomaristo arvioi.

Helsingin konepajan alueen täydennysrakentamisesta käydyin kutsukilpailun ovat voittaneet portugalilainen MassLab Porto, AFRY ja AFRY Ark Studio ehdotuksellaan A Roof for Helsinki. Kilpailun järjestivät Helsingin kaupunki ja The Train Factory. Yritys omistaa alueen keskeiset rakennukset, ja sen on tarkoitus kehittää niitä nykyaikaiseen käyttöön.

Kilpailussa sovittiin uutta hotelli- ja toimistorakennusta historiallisesti arvokkaalle alueelle vanhojen rakennusten viereen, purettavan sähköjunahallin paikalle. Ohjeellinen uusi kerrosala oli 45 000 neliömetriä. Kilpailuohjelman mukaan uudisrakentamisen tuli tukea kaupungin tavoitetta kehittää Teollisuuskadun ympäristöä työpaikka- ja keskusta-alueena sekä parantaa kevyen liikenteen yhteyksiä.

Kaupungin on tarkoitus uudistaa alueen asemakaava kilpailun tuloksen perusteella.

Kilpailun Safa-tuomarin **Esko Rautiolan** mukaan mittavan uuden kerrosalan mahdollistaminen paikalle oli vaikeaa ja tulee olemaan sitä myös jatkossa, kun projekti etenee kaavoitukseen. Hanke tulee muuttamaan pysyvästi Konepajan alueen luonnetta.

Rautiolan mukaan kilpailu oli kutsukilpailuksi epätyypillinen, sillä se oli enemmän idea- kuin puhdasveristä

rakennussuunnittelua. Kutsukilpailun selkeää ohjeistusta ja tehtävänantoa oli vaikea yhdistää suhteellisen vapaaseen ideointiin, jota Konepajan alueen lisärakentamisen suunnittelu vaati. Alunperin yksivaiheiseksi suunnitellusta kilpailusta järjestettiin toinen vaihe, sillä ehdotukset vaativat vielä jatkokehittelyä.

Kakkosvaiheessa linjattiin lisäksi, että katutaso tilat varataan ensisijaisesti erilaiseen julkiseen tai puolijulkiseen kulttuuritoimintaan, kuten taiteelle, gallerioille ja konserttiesityksille.

ENEMMÄN KUIN RAKENNUS

Voittajaksi valitussa A Roof for Helsinki -ehdotuksessa uudisrakentaminen on nostettu kannelle, jonka alapuolelle jää katettua julkista tilaa. Kansitaso alapinta on muotoiltu aaltomaisesti, ja Konepajan vanhat rakennukset näkyvät lasiseinien ja rakennuksissa olevien aukkojen läpi Teollisuuskadulle.

Tuomaristoa mietitytti, miten rakenne voidaan toteuttaa teknisesti niin, että avoimuus säilyy ja kannen ylä- ja alapuolisesta avoimesta tilasta tulee riittävän suojaisaa Suomen sääolosuhteet huomioon ottaen.

”Epäilimme, onko tuollaista kansirakennetta ylipäätään mahdollista tehdä Suomessa, ja jos on, kuinka paljon lopputulos muistuttaa alkuperäistä ideaa.”

Toisen vaiheen myötä tuomariston huolet helpottivat, vaikka monet kysymykset ratkaistaan vasta kaavoituksessa ja toteutussuunnittelun aikana.

Rautiolan mukaan kaikkien ehdotusten arkkitehti oli vielä keskeneräistä, eikä niitä voinut laittaa perinteiseen tapaan arkkitehtoniseen paremmuusjärjestyseen. Siksi muut asiat, kuten urbaani toiminnallisuus, ratkaisivat. Voittajaehdotuksessa kaupunkilaisten ja jalankulkijoiden ympäristön parantaminen oli otettu parhaiten huomioon, Rautiola sanoo.

”Vaikutti siltä, että tämä työ voi olla enemmän kuin rakennus tai rakennushanke. Tästä ei synny suljettua liikekorttelia, vaan alue, jonne ihmiset tulevat olemaan ja viihtymään”, Rautiola pohtii.

Hänen mukaansa ”hyvällä tuurilla ja hyvällä tekemisellä” Konepajan alueen kehittäminen täydentää Kalasatamasta Linnanmäelle ulottuvan ketjun avoimia ja yleisölle vapaita oleskelupaikkoja. Juuri avoimuus on alueen onnistumisen lähtökohta, Rautiola toteaa.

PIPSA PENTTINEN

Tekijätiedot, kuvat ja arvostelupöytäkirja löytyvät Safan verkkosivuilta osoitteesta safa.fi/kilpailut.

Pasilan Konepaja Mixed-use design competition

Voittaja

A roof for Helsinki /
MASSLab Porto, AFRY,
AFRY Ark Studio

SAFA-tuomari

Esko Rautiola

Järjestäjät

The Train Factory Oy
ja Helsingin kaupunki



safa.fi/kilpailut



ARKKITEHTUURI- KILPAILUT

Yleiset kilpailut

15.12.2022 – 14.4.2023	Kaarinan keskusta
3.4.2023 – 5.6.2023	Kotkan kaupungintalo 2.0
15.3.2023 – 12.6.2023	Ylöjärven keskusta
27.3.2023 – 30.7.2023	Europan 17

Sisään jätetyt yleiset kilpailut

31.10.2022 – 17.2.2023	Lepuski 2.0: Leppävaaran keskus, 1. vaihe
30.11.2022 – 17.3.2023	Lapinjärven kirkonkylä

Kutsukilpailut

14.10.2022 – 23.1.2023	Espoolaisten talo
10.2.2023 – 9.6.2023	Malmin uusi sairaala

Harkitsetko kilpailun järjestämistä?

Tutustu tilaajille suunnattuun verkkosivuun
osoitteessa arkkitehtuurikilpailut.fi

Uusi rakentamislaki astuu voimaan vuonna 2025

Safa pyrki viimeiseen asti vaikuttamaan erityisesti kelpoisuusvaatimuksia, korjausrakentamisen sääntelyä, purkamisen edellytyksiä ja käyttötarkoituksen muutoksia käsittelevien pykälien muotoiluun. Osittain tässä myös onnistuttiin.

Teksti HEINI KORPELAINEN



Eduskunta hyväksyi täysistunnossaan 1.3.2023 rakentamislain, joka astuu voimaan vuoden 2025 tammi-kuussa. Samaan aikaan hyväksyttiin myös rakennetun ympäristön tietojärjestelmää ja rakentamisen henkilö-

pätevyyksien toteamista koskevat lait.

Safan vaikuttamistyö alkoi vuonna 2018 ympäristöministeriön MRL-uudistushankkeen rakentamisen jaoksesta ja sidosryhmäfoorumissa ja jatkui viime metreille asti, rakentamislain käsittelyyn eduskunnan ympäristö- ja talousvaliokunnassa vuoden 2022 syksyllä. Rakentamisen lainsäädäntö on arkkitehtien työn ytimessä, joten ajan ja voimavarojen käyttäminen lakiin vaikuttamiseen oli enemmän kuin perusteltua.

Vielä viime vaiheessa eduskunta teki lakiin pieniä muutoksia, joista osa oli myös Safan ajamia. Pyrimme vaikuttamaan viimeiseen asti erityisesti kelpoisuusvaatimuksia, korjausrakentamisen sääntelyä, purkamisen edellytyksiä ja käyttötarkoituksen muutoksia käsittelevien pykälien muotoiluun. Osittain myös onnistuimme.

Uuden rakentamislain mukaan pääsuunnittelija saa jatkossa avustaa rakentamiseen ryhtyvää rakennus- ja erityissuunnittelijoiden valinnassa. Rakentamisen ohjauksen lähtökohdat koskevat viranomaisten lisäksi myös suunnittelijoita ja toteuttajia. Myös väliaikaisen rakennuksen on sopeuduttava ympäristöön, mikä on sikäli tärkeää, että väliaikainen rakennus voi olla paikallaan enintään kymmenen vuotta ja uudella luvalla jopa pidempään.

Rakennusvalvontaviranomaisen tehtäväksi on myös uuteen lakiin kirjattu kaavan noudattamisen valvominen. Onnistumiseksi Safan vaikuttamistyössä voi katsoa myös sen, että kaikkiin rakentamislupahakemuksiin ei tarvita edelleenkään kaikkia liitteitä, vaan asiassa voi noudattaa harkintaa.

Jatkossa vaurioituneen rakenteen saa lain mukaan korjata myös vanhempia, rakennuksen valmistumisen

aikaisia menetelmiä käyttäen, mikäli rakenne itsessään ei ole viallinen, eli vaurion on aiheuttanut jokin muu syy kuin rakenteen tekninen toimimattomuus. Myös tämä kirjaus on Safan vaikuttamistyön ansiota.

Päätoteuttajan vastuulla on uuden lain mukaan toimittaa suunnittelijoille tieto rakennustöiden aikaisista muutoksista. Suunnittelijan tehtävänä on näiden tietojen perusteella päivittää suunnitelmamalli erilliseksi toteumamalliksi. Toteumamalli on osa toteuttamisen dokumentointia.

Eduskuntakäsittelyssä laista poistettiin mahdollisuus poiketa purkamisluvan edellytyksistä, mikäli rakennukselle ei löydy soveliasta käyttötarkoitusta tai sen kunnostaminen ei ole kustannustehokasta. Purkaminen on kuitenkin kaavasta riippumatta mahdollista alueilla, joilla rakennukset ovat menettäneet suurimman osan arvostaan ja purkaminen johtaa kierrätykseen. Purkamisluvan yhtenä edellytyksenä on vaatimus, ettei purkaminen saa vaikeuttaa rakennetun ympäristön suojelemista koskevien tavoitteiden saavuttamista. Emme saaneet läpi yksiselitteisempää muotoilua, ettei purkaminen saa merkitä ympäristöön sisältyvien perinne-, kauneus- tai muiden arvojen katoamista.

Aivan viime vaiheessa lakiin tehtiin muutos, joka tulee vaikuttamaan radikaalisti käyttötarkoituksen muutoksiin: käyttötarkoituksen muutokset asema-kaavasta poiketen asumiseen tai muuhun ympäristöhäiriöitä aiheuttamattomaan käyttöön on sallittava, jos muutoksella tuetaan kiertotaloutta ja vähähiilisyttä.

Muutos on ongelmallinen, sillä se ei ota lainkaan huomioon niitä alueidenkäytöllisiä tarpeita, joita teollisuus- tai toimistokäytön vaihtumisen asumiseen aiheuttaa. Rakennuksen käyttötarkoituksen muutoksella on aina vaikutuksia myös ympäristöön. Kokonaisuutta ja tulevaisuuden tarpeita pyritään huomioimaan kaavoituksella.

Uusi laki pureutuu entistä tarkemmin ilmastonmuutoksen ehkäisemiseen, joten kaikessa rakentamisessa pyritään vähähiilisyteen ja kiertotalouteen.



Vaurioituneen rakenteen saa uuden lain mukaan korjata myös vanhempia, rakennuksen valmistumisen aikaisia menetelmiä käyttäen.

Rakennuksille asetetaan tavoitteellinen tekninen käyttöikä ja niille tulee laskea hiilikäden- ja jalanjälki. Purkujätteestä tulee purkumateriaalia, kun rakennusmateriaalien ja -osien kierrätystä edistetään.

Rakentamisluvan liitteeksi vaaditaan sekä uudis- että korjauskohteilta ilmastaselvitys ja materiaaliseloste.

Rakentamisluvan kynnys nousee aikaisempaa korkeammalle; muun muassa alle kolmenkymmenen neliömetrin kokoinen, muuhun kuin asuinkäyttöön suunniteltu rakennus ei tarvitse jatkossa rakennuslupaa. Pientäkin rakennusta koskevat kuitenkin edelleen kaikki muut rakentamisen ja kaavan edellyttämät vaatimukset kuin ennenkin: esimerkiksi rakennusoi-keutta tulee olla riittävästi, välimatkaa naapurin raja- n tulee olla vähintään neljä metriä ja asemakaavan määräyksiä tulee noudattaa. Jää nähtäväksi, kuinka määräystä toteutetaan käytännössä vai jääkö val- vonta naapurien varaan.

Safan vaikuttamistyö rakentamisen lainsäädän- töön jatkuu. Seuraavaksi ovat vuorossa rakentamis- lain perusteella annettavat lukuisat asetukset ja aluei- denkäyttölain uudistaminen. Asetusten kohdalla on oltava tarkkana, koska ne tarkentavat lain linjauksia.

Alueidenkäyttölain uudistuksesta ei ilmeisesti ole tulossa perustuksiin asti ulottuvaa koko kaavoitusjär- jestelmän muutosta, kuten maankäyttö- ja rakennus- lakiuudistuksen alussa toivottiin. Uudistushan aloi- tettiin kaavoitus- ja rakentamislakiluonnoksena, joka kuitenkin pysähtyi poliittisiin erimielisyyksiin vuonna 2021. Rakentamisen ja kaavoituksen pykälät jaettiin omiin lakeihinsa.

Nyt pyrimme vaikuttamaan alueidenkäyttölain muutokseen ja samalla nostamaan uudestaan pöy- dälle rakentamislakiin jääneet epäkohdat. Näitä kahta lakia on tarkasteltava kokonaisuutena. Töitä riittää. ●

Kirjoittaja on Safan erityisasiantuntija.

aktoriwefou
akfoumentor

Tule mentoriksi!

SAFAn suosittuun mentorointiohjelmaan haetaan mentoreita kaudelle 2023–2024.

Mentoriksi lähteäkseen ei tarvitse olla kaiken kokenut konkari, vaan lyhyempikin aika alalla riittää hyvin!

Erityisesti kaipaamme mukaan mentoreita, joiden valmistumisesta on alle 7 vuotta.

Mentoria toivovia, opintojensa loppu- vaiheessa olevia tai vastavalmistuneita arkkitehteja on paljon.

Oman tilanteesi mukaan voit ilmoittautua mentoriksi joko vastavalmistuneelle tai pian valmistuvalle tai sitten yli viisi vuotta alalla jo toimineelle kollegalle. Halutessasi voit ilmoittautua molempiin.

Mentorille ohjelma tarjoaa tilaisuuden tutustua kollegoihin, jakaa omia kokemuksia ja tietoa sekä samalla pohtia omaa ammatillista polkuaan.

Aktoreita eli mentoroitavia haetaan alku- syksystä. Hakijoille ilmoitetaan syyskuussa, onko sopiva mentorointipari löytynyt. Ohjelma käynnistyy syksyllä 2023 ja kestää kesään 2024.

Ilmoittaudu mentoriksi
26.5. mennessä.

safa.fi/mentorointi

Arkkitehtisuunnittelualalle uusi työehtosopimus

Ylemmät toimihenkilöt YTN, Palvelualojen työnantajat Palta ja Arkkitehtitoimistojen liitto ATL neuvottelivat arkkitehtisuunnittelualalle uuden työehtosopimuksen, joka astui voimaan 10.3. Vuoden 2024 lopulle asti voimassa oleva sopimus on yleissitova, eli sitä sovelletaan kaikissa arkkitehtialalla toimivissa yrityksissä ja työsuhteissa.

Merkittävin muutos aiempaan sopimukseen verrattuna liittyy tasa-arvoisiin vanhempainvapaisiin. Sopimus tuo molemmille vanhemmille 32 arkipäivää palkallista vapaata ja synnyttävälle vanhemmalle lisäksi palkallisen 40 arkipäivän raskausvapaan. Aiemmin isyysvapaana tunnettu palkallinen vapaa oli vain kuusi arkipäivää.

Palkkaratkaisussa kannustetaan edellisen vuoden tapaan paikalliseen eli yrittäjä- tai työpaikkakohtaiseen sopimiseen. Sopimus tehdään luottamushenkilön kanssa tai, ellei luottamushenkilöä ole valittu, ylempien toimihenkilöiden kanssa heidän yhdessä sopimallaan tavalla.

Mikäli palkkaratkaisua ei saada sovittua

tai haluta sopia paikallisesti, takaa sopimus kaikille 12,5 prosentin suuruisen kertakorvauksen sekä huhtikuussa toteutettavan 3 prosentin yleiskorotuksen tunti- ja kuukausipalkkoihin. Työnantajan jakaman työpaikkakohtaisen erän osuus on 0,5 prosenttia.

Kertakorvaus lasketaan helmikuun kuukausipalkasta luontoisetuineen. Palkaton poissaolo helmikuussa ei vaikuta kertaerän suuruuteen. Osa-aikaisessa työsuhteessa olevalle kertakorvaus lasketaan sovitun työajan ja täyden työajan suhteessa. Työnantaja voi päättää, maksetaanko koko kertaerä huhtikuussa vai puolet huhtikuussa ja puolet myöhemmin, viimeistään lokakuussa.

Vuonna 2024 sopimus takaa kaikille 1,3% yleiskorotuksen, työpaikkakohtaisen erän ollessa 1,2%.

Kaksivuotisen ratkaisun kokonaistulosvaikutus on 7 prosenttia sopimuskaudelle.

Työehtosopimus kokonaisuudessaan löytyy osoitteesta ytn.fi.

Arkkitehtien nimellispalkat nousivat, reaali-palkat laskivat

Arkkitehtien mediaani-palkka nousi hieman viime vuonna, selviää Tekniikan Akateemiset TEKin vuotuisesta työmarkkinatutkimuksesta.

Loka-marraskuussa 2022 toteutettuun työmarkkinatutkimukseen vastasi yhteensä 9 100 TEKin jäsentä, mikä vastaa 20 prosenttia tutkimuksen kohderyhmästä. Vastanneista miehiä oli 74 ja naisia 26 prosenttia ja mediaani-ikä oli 42 vuotta. Vastanneista 91 prosenttia ilmoitti olevansa kokopäivätyössä.

Kaikkien vastanneiden mediaani-palkka oli 5 400 euroa, kun se vuonna 2021 oli 5 202 euroa.

”Vaikka nimellispalkat nousivat edellisvuodesta, reaali-palkat laskivat, sillä samaan aikaan kuluttajahinnat nousivat 8,3 prosenttia”, TEKin työmarkkinajohtaja **Teemu Hankamäki** totesi Tekniikan akateemiset TEKin tiedotteessa.

Arkkitehteilta ja maisema-arkkitehteilta saatiin tutkimukseen yhteensä 225 vastausta. Vastaajista 63 prosenttia oli

naisia ja vastanneiden mediaani-ikä oli 43 vuotta. Ylivoimaisesti suurin osa vastaajista toimii asiantuntijatehtävissä (77 prosenttia) ja vain 5 prosenttia johtotehtävissä.

Arkkitehtivastaajien mediaani-palkka oli 4 600 euroa, kun se vuosi sitten toteutetussa tutkimuksessa oli 4 520. Nousu selittyi 79 prosentin osalta yleiskorotuksella. Henkilökohtaisen suorituksen perusteella korotuksen oli saanut 20 prosenttia.

Arkkitehtien mediaani-palkka oli johtotason vastaajilla 6 825 euroa, keskijohdossa 5 275 euroa ja asiantuntijatasolla 4 386 euroa. Tulokset ovat kuitenkin vain suuntaa antavia vastaajien vähäisen määrän vuoksi.

PÄIVI VIRTANEN

TEKin työmarkkinatutkimus osoitteessa tek.fi.

Pohjoinen ulottuvuus

Pohjois-Suomen Safa ulottuu Perämereltä Venäjän rajalle. Paikallisvastaava Pia Krogius kertoo aktiivisen osaston toiminnasta.

Pia Krogius toimii Pohjois-Suomen Safan paikallisvastaavana. Krogius työskentelee kaavoitusarkkitehtina Oulun kaupungin yleiskaavatiimissä sekä tekee tuntiopettajan töitä Oulun yliopiston arkkitehtuurin laitoksella.

Mitä paikallisvastaavan työhön kuuluu?

Olen kuulolla kaikenlaisista arkkitehtuuriin liittyvistä asioista sekä toimin linkkinä emo-Safan ja paikallisosaston välillä. Osallistun Pohjois-Suomen Safan johtokunnan kokouksiin ja vastaan projektihakemuksista ja raportoinnista. Sitä kautta olen tiiviisti mukana myös muussa osaston toiminnassa.

Yhdessä muiden paikallisvastaavien **Leena Lusan** ja **Rami Eräpohjan** kanssa teimme juuri kyselyn paikallisosastojen jäsenille. Sillä kerätään Safan muutosprojektia varten tietoa paikallisosastojen toiminnasta ja kehitystarpeista.

Mitä Pohjois-Suomen Safassa on meneillään tällä hetkellä?

Nyt koronan jälkeen tapahtuu paljon. Meillä on vuosikokous huhtikuussa, ja sen yhteyteen olemme järjestämässä **Vitruviuksen Arkkitehtuurista**-kirjaan liittyvää yleisötapahtumaa.

Suunnittelemme myös tilaisuutta, jossa Oulussa kuvattujen tv-sarjojen ja elokuvien tekijät kertovat niiden kuvauspaikoista sekä arkkitehtuurista ja kulttuurirympäristöistä elokuvien näyttämönä.

Pohjois-Suomen nuotoilijoiden yhdistyksen Proton kanssa pyrimme saamaan Ouluun alunperin Venetsian arkkitehtuuribiennaaliin tehdyn *New Standards* -näyttelyn. Myös **Reima Pietilän** – hän oli yksi Oulun koulun arkkitehtuurisuuntauksen kipinänsikijöitä – satavuotisjuhluvuoden kunniaksi on ajatuksena järjestää näyttely.



Lastenkulttuuriakin on tiedossa: olemme mukana Soiva siili -lastenmusiikkiorkesterin kulttuurikurkistuspäivässä, jonka aiheena on arkkitehtuuri.

Pohjois-Suomen Safa on maantieteellisesti laajaa alue. Miten toiminta käytännössä järjestyy?

Pohjois-Suomen Safa ulottuu Perämereltä Venäjän rajalle: Pohjois-Pohjanmaan lisäksi siihen kuuluu Kainuu. Oulun kaupungissa on Suomen suurin arkkitehtitoimistotiheys, alueen muissa kunnissa arkkitehteja on vähän. Aktiivit ja toiminta painottuvat vahvasti Ouluun. Mutta järjestämme esimerkiksi kulttuurirympäristökävelyjä eri kunnissa yhdessä Pohjois-Pohjanmaan liiton kanssa. Viime vuonna olimme Raahen Ollinsaareissa katsastamassa **Olli Kivisen** modernia arkkitehtuuria, ja olemme käyneet tutkimassa myös Oulujoen voimalaitosarkkitehtuuria.

On ilo, että meillä on täällä yliopisto, jossa opiskellaan arkkitehtuuria. Johtokunnassa on aina opiskelijaedustus ja opiskelijoiden kanssa tehdään monenlaista yhteistyötä. Uusiakin aktiiveja saadaan toimintaan mukaan.

Tekijöitä mahtuisi lisääkin. Kaikki eivät ehkä ihan hoksaakaan, millaisia yhteistyön mahdollisuuksia paikallisosasto tarjoaa. Jos mielessä on vaikka jokin näyttely, työpaja tai muu tapahtuma, Pohjois-Suomen Safalta sellaisen järjestämiseen voi saada tukea ja rahoitusmahdollisuuksia.

SILJA YLITALO

Panu Hyppönen kertoo Vitruviuksen arkkitehtuurista -teoksen käännöstyöstä Arkkitehtuurista arkkitehteille -tilaisuudessa 26.4. klo 18.00. Oulun yliopiston arkkitehtuurin yksikkö, Agora. Samassa yhteydessä järjestetään Pohjois-Suomen Safan vuosikokous.

Puhuttua

”Moni haastateltava toi esille haasteena sen, että rakennuttajakonsultti on tullut tilaajan ja arkkitehdin väliin. Arkkitehti on menettänyt luottamusasemansa ja suoran kontaktin hanketta rahoittavaan tilaajaan.”

Aalto-yliopiston arkkitehtuurin laitokselta väitellyt Hannu Tikka kertoo tutkimuksestaan *Rakennuslehdessä* 1.3.

”Asuntotuotanto on käynyt isoilla kierroksilla ja ajautunut arkkitehtuurin perspektiivistä aika suppeaan suuntaan. Hankkeet ovat yhä suurempia. Se näkyy ylitehokkaana korttelirakentamisena ympäri maata, varsinkin pääkaupunkiseudulla. Olisi arvokeskustelun paikka pohtia rakennetaanko ihmisille, mikä olisi inhimillinen volyyymi ja mikä määrittää rakentamisen tehokkuutta.”

Arkkitehti Anssi Lassila 50-vuotishaastattelussa *Helsingin Sanomissa* 4.3.

”Usein todetaan, että seinät ovat vain seinä, mutta kyllä tässä tapauksessa paloaseman vanhan puolen seinällä on suuri merkitys kaupunkilaisille ja myös kiinteistön käyttäjien identiteetille. [...] Rakennus on ylpeyden aihe, eikä sitä ei pidä sivuuttaa.”

Arkkitehti ja tutkija Iida Kalakoski Wivi Lönnin suunnittelemasta Tampereen pääpaloasemasta *Aamulehdessä* 15.3.

”Monesti kuulee, että miksei rakenneta sellaista kuin ennen. Rakennustekniikan kehitys muokkaa aina arkkitehtuuria. Minun on vaikea ymmärtää, miksi joku rakennus haluttaisiin naamioida näyttämään jonkin toisen aikakauden rakennukselta. Kukin aika näyttäytyy omanlaisenaan.”

Rakennussuunnittelun professori Pirjo Sanaksenaho kommentoi Arkkitehtuurikapina -Facebook-ryhmän järjestämää nettiäänestystä vuoden kauneimmasta ja rumimmasta rakennuksesta, *Yle* 22.3.

Safan organisaation uudistustarpeita arvioidaan

Safassa on käynnistynyt organisaation uudistustyö, jonka ensimmäisessä vaiheessa keväällä 2023 on tavoitteena luoda mahdollisimman kattava tilannekuva ja kartoittaa liiton organisaation muutostarpeita.

Safan jäseniä on pyritty osallistamaan hankkeeseen laajasti. Helmi-maaliskuussa toteutettiin koko jäsenistölle suunnatut kyselyt Safan jäsenyyteen, julkaisuihin ja paikallisosastotoimintaan liittyen.

Jäsenkyselyyn saatiin yli 500 vastausta, ja Arkkitehti uutisia ja Arkkitehti-lehteä koskevat kyselyt keräsivät kumpikin 233 vastausta. Paikallisosastojen toimintaa ja kehittämistarpeita koskevaan kyselyyn saatiin noin 140 vastausta.

Myös Safan toimikunnat, työryhmät, alaosastot ja valiokunnat ovat arvioineet toimintaansa ja Safan toimiston henkilökunnan toiveita on koottu yhteen.

Uudistushanketta ohjaa muutosryhmä, jonka jäseniä ovat **Asko Takala (pj), Risto Huttunen, Noora Laak, Elizaveta Parkkonen, Jonna Taegen, Raine Vihelmaa, Inari Virkkala, Mari Virtanen ja Arja Lukin.**

Muutosryhmä analysoi kyselyt ja raportit kevään aikana, Safan toimiston tuella, ja uudistustarpeita koskevat johtopäätökset käsitellään toukokuussa Safan liittovaltuustossa.

Seuraavassa vaiheessa syksyllä on tarkoitus hahmotella uudistuksen tavoitteet

ja tehdä suunnitelma muutosten toteuttamiseksi vaiheittain 2024–2025.

Jäsen- ja lukijakyselyjen tuloksia käsitellään tarkemmin Arkkitehti uutisten seuraavassa numerossa.

Kyselyiden vastaajien kesken arvottiin kolme museokorttia sekä kaksi lahjakorttia lippu.fi:hin. Voittajille on ilmoitettu henkilökohtaisesti sekä tiedotettu Safan jäsentiedotteessa ja Facebook-sivulla.

PÄIVI VIRTANEN

Vähä-Kiljavan varauskalenteri on auki

Safan jäsenillä on mahdollisuus vuokrata Mökki Aaltoa, Mökki Auteretta, Puutaloa sekä Kasinon ja majoitusrakennuksen huoneita liiton omistamalla alueella Vähä-Kiljavalla, Hyvinkäällä. Tilat vuokrataan viikko- tai päiväperiaatteella kesäkaudeksi 15.5.–31.9.2023.

Varauskalenteri, tarkemmat tiedot tiloista, vuokra-ajat ja hinnasto löytyvät Safan verkkosivuilta.

Lisätietoja: Katri Laakso,
kiinteistot@safa.fi, 040 169 8889



PETER SOLOVIEV

Kun ovelta vaaditaan mahdottomia

SINCE
1966
GRP - DOORS®
LAMI



www.lamidoors.com

MUOVILAMI OY

Hygieenisii sekä kemikaalin sietokyvyiltään lyömättömiä LAMI-ovia yli 50 vuoden kokemuksella ja ammattitaidolla!



RISTO KAURIA (1932–1922)

Purjehduksesta nauttiva asuntosuunnittelija

Arkkitehti Risto Kauria kuoli 90-vuotiaana 8.12.2022. Hän oli syntynyt vuonna 1932 Helsingissä, jossa hän myös asui ja työskenteli koko pitkän elämänsä.

Kauria kävi koulunsa kotinurkillaan Apollonkadulla ja kirjoitti ylioppilaaksi Helsingin V yhteiskoulusta vuonna 1951. Tulevan opiskelu- ja työuran valintaan varmaankin vaikutti isän, taiteilija Eino Kaurian menestyksellinen yhteistyö nimekkäiden arkkitehtien kanssa lukuisissa merkittävässä rakennuskoh-teissa. Risto Kauria valmistui arkkitehdiksi vuonna 1958 Teknillisestä korkeakoulusta.

Opiskeluaikana ja vasta valmistuneena Kauria työskenteli useassa arkkitehtitoimistossa. Ammattitaitoa ja kokemusta karttui muun muassa Aarne Hytösen ja Risto-Veikko Luukkosen sekä Viljo Rewellin toimistoissa.

Varusmiesaikana syntyi yhteys Puolustusministeriön rakennustoimistoon, josta saadut toimeksiannot osaltaan mahdollistivat oman toimiston perustamisen 1960-luvun alussa. Aloitelevan toimiston työt lisääntyivät nopeasti, ja vuonna 1965 alkoi yhteistyö arkkitehti Risto Turtolan kanssa. Kiinnostus kaupunkisuunnitteluun ja menestykset kilpailuissa merkitsivät toimiston laajentamista. Vuosikymmenen lopulla toimiston kokoama työryhmä voitti merkittävän pohjoismaisen kilpailun Tam-

pereen Pispalan kaupunginosan kehittämisestä.

Kauria oli erityisen kiinnostunut asuntosuunnittelusta – arkkitehtien toimeksiantoihin sisältyivät vielä 1960-luvulla omakotitalot. Yhteistyö DI Matti Ollilan kanssa tuotti myös rakenteiltaan mielenkiintoisia ratkaisuja, jotka ovat vielä nähtävissä Kauniaisissa ja Marjaniemessä.

Asuntosuunnittelu sai lisää ulottuvuutta kaupunkisuunnittelutöiden kautta. Arkkitehtitoimisto Kauria-Turtola laati useita asuntoalue- ja korttelisuunnitelmia, joissa rakennussuunnittelulla oli keskeinen rooli. Eniten kiinnostusta ovat herättäneet Tanhuniityn alue Järvenpäässä ja Keko-Malmin alue Helsingissä.

Kauria-Turtola -toimiston luoma rationaalinen ja helposti omaksuttava arkkitehtuuri on leimaa antavana myös muun muassa Oulunkylän urheilupuiston keskusrakennuksessa ja Malmin uintikeskuksessa. Myös Keskon kaupparyhmittymälle suunnitellut hallimyymlät ja jättiläismäinen Hakkilan keskusvarasto ovat osa toimiston arkkitehtuurilmaisuja.

Risto Kauria oli hauska ihminen ja osasi nauttia elämästään. Suurin nautinto oli purjehdus. Joka kesä koko perhe – vaimo Inkeri ja kaksi tytärtä – vietti loman merellä pitkin Suomen ja Ruotsin rannikkoa. Suomalaisen Pursiseu-

ran ja Merikarhujen jäsenyys ja perheen toiminta yhdistyksissä olivat vuosikymmenten ajan osa tätä nautintoa.

Rakastetun puolison ja kanssapurjehtijan poismeno vuonna 1995 oli Ristolle ja tyttäriille suuri menetys. Risto säilytti otteen turvalliseen elämään keskittymällä työntekoon, purjehdukseen, kuorolauluun ja ystäviin sekä löytämällä uuden rakkaan kumppanin Anjan rinnalleen.

Viimeisinä vuosina heikentyvä näkökyky rajoitti harrastusten määrää. Se ei kuitenkaan vähentänyt hänen keskeistä rooliaan tyttärien perheiden, sukulaisten ja ystävien keskuudessa. Ristolle ominainen positiivinen, huumorin täyttämä elämän asenne säilyi muuttumattomana.

MATTI LUMMAA, TIMO VORMALA, TUIRE SIMI JA MINNA KAURIA Lummaa ja Vormala ovat Risto Kaurian ystäviä ja työtovereita, Simi ja Kauria hänen tyttäriään



Uutta arkkitehtuuri- ja designmuseota edistetään hyvässä yhteishengessä

Makasiinirannan laatu- ja konseptikilpailun voittajalla ei ole optiota uuden arkkitehtuuri- ja designmuseon suunnitteluun tai toteutukseen.

Kaarin Taipale kritisoi Arkkitehti-uutisissa 1/2023 Makasiinirannan kehittämishanketta. Osansa sai myös perusteilla oleva uusi arkkitehtuuri- ja designmuseo. Taipale kirjoittaa museon olevan kiinteistöbisneksen panttivankina, perustaen väitteensä vanhentuneelle tiedolle ja perusteettomille oletuksille.

Taipale esittää virheellisesti, että Helsingin kaupungin 2021–22 järjestämän Makasiinirannan laatu- ja konseptikilpailun voittaja toteuttaisi museorakennuksen. Käsitys on peräisin 2019 esitetystä toteutusmalliehdotuksesta. Sittemmin kaupunki ja valtio ovat jatkaneet suunnittelua. Yhteisen valmistelun tuloksena 2021 käynnistettiin hanke, jonka tavoitteena on museon perustamisedellytysten selvittäminen ja edistäminen, mukaan lukien museorakennuksen alustava hankesuunnittelu.

Hankkeen lähtökohtana on, että museolle toteutetaan uudisrakennus Eteläsatamaan, erillään Makasiinirannan kehittämishankkeesta. Kilpailun voittajalla ei ole optiota museon suunnitteluun tai toteutukseen. Asia ilmaistiin Makasiinirannan laatu- ja konseptikilpailun ohjelmassa yksiselitteisesti.

Lisäksi kilpailuohjelmassa linjattiin Makasiinirannan kaupunkikuvalliseen merkittävyyteen perustuvat suunnitteluperiaatteet, jotka ovat lähtökohtana myös museon tulevassa, avoimessa ja

kansainvälisessä suunnittelukilpailussa. Tästä näkökulmasta on kummallista, että Taipale etukäteen ilmoittaa museorakennuksen olevan ”häirikkö kaupunkitilassa”.

Taipale esittää myös, että museon sijainti sidottiin Eteläsatamaan Makasiinirannan kilpailun yhteydessä. Tämäkään ei pidä paikkaansa. Uuden museon toteuttamisesta 2018 julkaistun selvityksen paikkatarkastelussa mahdollisia sijainteja arvioitiin sekä uudisrakentamisen että olemassa olevien rakennusten muokkauksen näkökulmasta. Tarkastelun pohjalta tehtyjen suositusten perusteella museolle osoitettiin paikka Eteläsatamassa.

Kaupunkiympäristölautakunnan 2021 hyväksymissä Makasiinirannan ja Olympiarannan suunnitteluperiaatteissa linjataan museon toteuttamisesta Makasiinirantaan sekä todetaan, että toteutuksesta päätetään erikseen.

Taipaleen ehdotus, jonka mukaan ”hakemalla tilapäiset, olemassaolevat tilat museo pääsisi toimimaan paljon nopeammin ja voisi keskittyä talon sijasta sisältöön”, ei ole realistinen sen enempää talouden kuin toiminnankaan näkökulmasta museotoiminnan edellyttämän pitkän aikajänteen suunnittelun ja tilojen erityisvaatimusten vuoksi. Emme etsi pikavoittoa vaan pyrimme luomaan uuden ajan museoinstituution, joka vastaa kunnianhimoisiin tavoitteisiin ja pystyy muuntautumaan museotoiminnan tule-

vaisuuden tarpeiden mukaisesti.

Uuden museon mahdollistavat rahoituspäätökset ovat vielä ehdollisia. Ne pyritään vahvistamaan vuoden 2023 aikana perustuen museon toteutussuunnitelmaan, jota työstitään perustajien yhdessä asettamista lähtökohdista – ei kenenkään panttivankeina.

Jos suunnitelma hyväksytään ja museon rahoitus vahvistetaan, on meille lopultakin syntymässä museo, jossa suomalaisen arkkitehtuurin sekä muotoilun tarina ja tulevaisuus tehdään näkyväksi arvoisella tavalla.

KAARINA GOULD
hankejohtaja, Suomen arkkitehtuuri- ja design-museosäätiön toimitusjohtaja

CARINA JAATINEN
Arkkitehtuurimuseon johtaja

JUKKA SAVOLAINEN
Designmuseon johtaja

Keskustelua kaupungin tavoitteista

A rkkitehti-uutisten numerossa 6/2022 pääkirjoituksen kohteena oli Helsingin Eteläsatama. Hienoa, että kaupunkisuunnittelu puhuttaa. Keskustelu rikastaa kaupunkisuunnittelun ymmärtämistä. Prosessissa mukana olleena haluaisin nostaa esille pitkään julkisessa keskustelussa valinnan väärinkäsityksen asioiden etenemisjärjestyksestä sekä kaupungin tavoit-

teista ja kulttuurihistorian tuntemuksesta.

Kilpailuun asetetut kaupunkikuvalliset reunaehdot määriteltiin kaupungin sisäisessä pormestarin vetämässä Eteläsataman kilpailun valmistelutyöryhmässä jo vuonna 2019. Tätä suunnitteluvaihetta koskeva julkinen keskustelu rakentamisesta käynnistyi huomattavasti myöhemmin tämän jälkeen. Valmistelijana oli

mukava huomata, että julkinen keskustelu oli linjassa määrittelemiemme keskeisten kaupunkikuvallisten reunaehtojen kanssa, ja varmistuimme olevamme oikeilla jäljillä.

JANNE PROKKOLA
Arkkitehti SAFA
Yksikön päällikkö, Helsingin asemakaavoitus

Mannerheimintie 14:n purkaminen on sosiaalisesti kestävä ja vastuullista toimintaa

Alle kolmen metrin kerroskorkeuden ja pilari-palkki -rungon vuoksi Mannerheimintie 14 -toimistorakennusta ei ole mahdollista korjata, kirjoittaa tilalle rakennettavan uudisrakennuksen arkkitehtisuunnittelusta vastaava Sarlotta Narjus.

A rkkitehtiuutisissa 1/2023 oli laaja artikkeli Mannerheimintie 14:n purkamisesta. Artikkelissa käsiteltiin purkamisen ekologiaa, rakennuksen hiilitasetta ja päästöjä mutta unohdettiin olennaisia näkökulmia sekä taustatietoja, joiden olisi syytä olla mukana, kun keskustellaan kestävästä korjaamisesta objektiivisesti. Rakennukset ovat yksilöllisiä, eikä yleistävää päätelmää siitä, että korjaaminen olisi ilmaston kannalta ainoa oikea ratkaisu, ole syytä tehdä.

Viimeisten 15 vuoden aikana olemme Arkkitehtitoimisto Sarcissa vastanneet useiden erittäin vaativien peruskorjauskohteiden pää- ja arkkitehtisuunnittelusta. Kaikissa näissä olemme joutuneet painimaan haastavien rakenteiden ja erittäin matalien kerroskorkeuksien kanssa. Jokaisessa kohteessa on jouduttu hakemaan poikkeuksellisia ratkaisuja talotekniikan sovittamiseen, koska tarvittavia ilmanvaihto- ja talotekniikkajärjestelmiä ei ole ollut mahdollista sovittaa olemassa olevaan runkoon niin sanottuja normaaleja tapoja käyttäen.

Kaikissa näissä kohteissa kerroskorkeus on kuitenkin ollut vähintään 3 metriä. Näin on myös artikkelissa esiin tuodussa Helsingin yliopiston Tiedekulmassa, johon tutustuin toimiessani kutsukilpailun arkkitehtituomarina. JKMM on rohkealla arkkitehtisuunnittelulla muokannut 3,2 metrin kerroskorkeuteen kiinnostavan

laajennuksen, joka osoittautui myös kustannustarkasteluissa uudisrakentamista edullisemmaksi.

Mannerheimintie 14:n kerroskorkeus 2,85 metriä on matalampi kuin yhdenkään aiemmin kohdallemme tulleen peruskorjattavan toimistokohteen. Purettava rakennus on ahneen aikakautensa äärisuoritus, jossa tontin rakennusoikeus maksimoitiin korvaamalla neljä- ja viisi-kerroksiset uusrenessanssirakennukset yhdeksänkerroksisella uudisrakennuksella. Toimistokerrosten poikkeuksellinen mataluus – 2,15 metriä palkkien alla – yhdistettynä tiheään 5,2 x 6,2 metrin pilari-palkki -runkoon ei ole korjattavissa – eikä ole tahtokysymys. Mikäli rakennuksen kerroskorkeus olisi edes 3 metriä, sitä ei purettaisi vaan ensisijainen ratkaisu olisi korjaaminen.

Artikkeli otti ansiokkaasti kantaa hiilijalanjäljen minimoimisen tärkeyteen ja rakennusten ekotehokkuuteen. Kannattaa kuitenkin muistaa, että Mannerheimintie 14 rakennettiin aikakaudella, jolloin rakennusten käyttöä laskettiin yleisesti kolmekymmentä vuotta – eikä muuntojoustavuutta huomioitu.

Hankesuunnitteluvaiheessa kohteeseen laadittiin vaihtoehdot sekä peruskorjauksesta että purkavasta uudisrakentamisesta, ja molemmista tehtiin hiilijalanjäljen, käytettävyyden ja elinkaarin osalta huolelliset selvitykset ulkopuo-

lisen erityisasiantuntijan toimesta sekä laadittiin taloudelliset laskelmat.

Sekä uudisrakentamisesta että korjaamisesta syntyy hiilipiikki, jonka kokoon ja päästöihin voidaan vaikuttaa. Mannerheimintie 14:n hiilitaseen minimoimiseksi siihen on suunniteltu monia poikkeuksellisia toimenpiteitä, kuten purkujätteen 99 prosenttinen kierrätys ja uusiokäyttö. Rakennusrungon osalle laadittiin useita vaihtoehtoja, joista valitulla päästään vähintään 30 prosenttia normaalitasoa pienempiin materiaalipäästöihin.

Tutkijat voivat toki argumentoida erilaisista laskentatavoista ja hiilijalanjäljen tai käytönaikaisen energiatasetarkastelun elinkaariajanjaksoista. Kaikkein olennaisin peruste rakennusten säilymiselle – ja säilyttämiselle – on kuitenkin niiden käytettävyyden. Mikäli Helsingin ydinkeskustassa sijaitsevaa, lähes tyhjillään seisovaa tehotonta rakennusta ei pystytäkään edes suurin kustannuksin korjaamaan ja saattamaan terveelliseen, turvalliseen ja toiminnallisesti mielekkääseen käyttöön, on rakennus voitava silloin myös purkaa ja korvata uudella – tässä tapauksessa kerrosta matalammalla, elinkaarivastuullisella ja sosiaalisesti kestäväällä uudisrakennuksella.

SARLOTTA NARJUS
Arkkitehti SAFA, M14 pää- ja
arkkitehtisuunnittelusta vastaava,
Arkkitehtitoimisto SARC

Pienoismallitoimisto HELIÖVAARA
www.jaakkoheliovaara.fi
050 4337 499
CNC-työstöt, 3D-tulostus

TILITOIMISTO A-PALVELU OY

www.apalvelu.fi
+358 10 336 6030
tilitoimisto@apalvelu.fi

Arvotalo osittain takaisin

Mannerheimintien ja Kalevankadun kulmassa suunnitellaan 1960-luvun liiketalon purkua uuden tieltä. Dosentti Kimmo Sarje toi Helsingin Sanomissa 20.1. esiin merkittävän muutosrakentamisen ajatuksen. Siinä korjattu liiketalo muodostaisi valtaosan rakennuksesta, mutta sen tieltä alunperin purettu arvokennus, Theodor Höijerin suunnittelema Huberin talo (1891) palautettaisiin osittain. Se olisi sisennetty Kalevankadun linjasta nostaen jalkakäytävä talon vieressä alkuperäiselle tasolle. Ajoluiska ja muut katujärjestelyt pysyisivät ennallaan.

Paikka eheytyisi, kun jalkakäytävän luonnon syvennys ja liiketalon yläkertojen sisennys poistuisivat.

Huberin talon kulmaosa ja Kalevankadun puoli oli hieno arkkitehtoninen kokonaisuus, joka olisi tyylikkäästi liitettävissä nykyiseen rakennukseen. Siitä tarvitsisi purkaa vain osa runkoa ja päätöseinä, ja

uusi osa voisi olla edustavaa liiketilaa tai hotelli. Palautus kohdistuisi julkisivuihin, sisätilat ja rakenteet tehtäisiin nykyisillä rakennustavoilla. Tällainen toteutus olisi ekologista postmodernismia, jota olisi vahvat syyt tukea kaavamääräyksin.

Vastaavia erikoistapauksia ovat olleet Katajanokalla ulkoministeriön itäinen siipirakennus sekä Kämpin talon ja Wulffin kulman julkisivut. Näissä kaikissa rakennusten fasadit ovat entisenlaisia, mutta sisäosat nykyajan rakennustekniikkaa. Tähän keskustan paraatipaikkaan Helsinki saisi kaupungin eri vaiheista kertovan upean kohteen. Siinä yhdistyisivät luovasti ekologinen rakennustapa ja törkeän purkamisen julkinen katumus.

ESKO KAHRI
Arkkitehti SAFA, TkL
TKK:n ent. professori



Kirjoittaja ehdottaa Mannerheimintie 14:n nykyisen julkisivun säilyttämistä osittain ja sen tilalta purettu Huberin talon kulman rekonstruoinnista. Kuvaeditointi kirjoittajan.

Tule vuokralle JKMM:n naapuriksi Kamppiin!



Tarjolla on 525 m² korkeatasoista työtilaa 3. kerroksessa, josta löytyy 35–50 työpistettä ja neljä neuvotteluhuonetta, sekä keittiö, neljä wc-tilaa ja kaksi sisäänkäyntiä hisseineen.

Lisätietoja:

toimitusjohtaja Samppa Lappalainen

050 364 5787,

samppa.lappalainen@jkmm.fi

TYÖPAIKAT



ARKKITEHTI

Haemme arkkitehtia määräaikaiseen (min. 8kk) työsuhteeseen.

Vastuullisiin projektiarkkitehdin työtehtäviisi kuuluvat mm. työryhmän tehtävien koordinointi sekä yleis- ja toteutussuunnitelmien laatiminen.

Toivomme sinulta aiempaa työkokemusta arkkitehdin tehtävistä, rakennussuunnittelu- ja Revit-osaamista sekä hyviä vuorovaikutus- ja projektinhallintataitoja.

Lisätiedot: kontukoski.fi/meille-toihin
Haku aika päättyy 14.05.2023.

KONTUKOSKI

Lisää avoimia
työpaikkoja verkossa
www.safa.fi

PALVELUHAKEMISTO

Kaksikerroksiset pyörätelineet

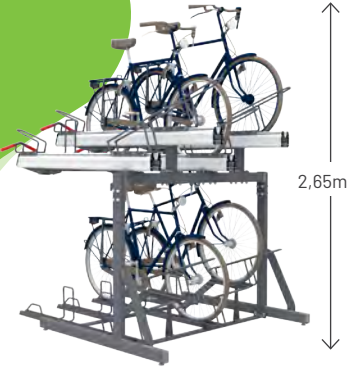
#koskahelpous

FALCO kaksikerroksiset pyörätelineet on tarkoitettu aktiiviseen käyttöön. Siksi ne ovat helppokäyttöisiä.

Myös 230V latauspistein.

ELPAC KALUSTEET

kalusteet.elpac.fi
010 219 0716 | myynti@elpac.fi



Akustiikkapalvelut



silence for sale
www.akustiikkapalvelut.fi

Betonituotteet



Kaikki AKOista

Väliseinät asennettuna, nopeuttaa rakentamista, uusitut akustiikkaohjeet



**RAKENNUSBETONI-
JA ELEMENTTI OY**

Kukonkankaantie 8, Hollola • 03 877 200
www.rakennusbetoni.fi



HMT ARKKITEHDIT

ARKKITEHTI

Haetaan koulusuunnittelijaa pitkäaikaiseen projektiin osaksi mukavaa työyhteisöä. Toimistomme sijaitsee Arabianrannassa hyvien liikenneyhteyksien varrella. Käytössä Revit, AutoCAD ja Adobe CC.

Hakemukset 7.5.2023 mennessä:
hmtarkkitechdit@hmtarkkitechdit.fi
Tiedustelut: Milja Nuorkivi,
milja.nuorkivi@hmtarkkitechdit.fi
Puh 020 749 9790.

HMT ARKKITEHDIT OY
Hämeentie 155 C, 00560 Helsinki www.hmtarkkitechdit.fi

VITREA

KUMPPANISI ERIKOISLASIRATKAISUISSA

VUOSAAREN MERIMIESKIRKKO • ARK-HOUSE ARKKITEHDIT OY • LASITUS: VITREA OY

VITREA.FI