

KORPELA

Korpelan Voiman asiakaslehti 1/2022

Korpelan Voiman
strategia vuosille 2022 – 2025

s. 4

Verkko Korpela Oy:n verkkopalvelumaksujen
(siirtohinna) korotusilmoitus

s. 10

Liite keskiaukeama: Sähkön verkkopalvelu-
maksut (siirtohinna) 1.8.2022 alkaen – **OTA TALTEEN!**





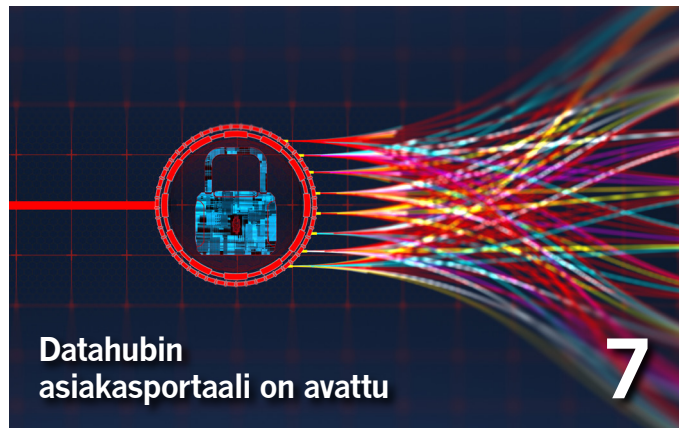
**Lukijakilpailun
nro 3/2021 voittajat:**

- Leena Anttila, Köyhäjoki
- Juha Vuorio, Vääksy
- Pentti Polet, Pietarsaari
- Ilkka Anttiroiko, Alaviirre
- Kaarlo Yli-Torvi, Yli-Kannus
- Auli Granqvist, Teerijärvi
- Erja Lapinoja, Tynkä
- Pentti Tuikka, Himanka
- Anneli Ekonen, Kaustinen
- Päivi Suihkonen, Sievi

Lukijakilpailun 3/2021 oikeat vastaukset:

ANTAA LUPA		HOTKI-MISET		-LI-HAS		TAIS-TELLA		VÄHÄN VÄLIIÄ		PELLET-TITEH-TAISSA		LOPETET-TU TAKKI-MYYMÄLÄ		Luontoriikot/ Anu Lehto	
ESINEI-DIEN LEI-JUTTA-MINEN		MYYMÄLÄ		JÄRVI ALKU-TAIVELLA		HEIK-KÖRÄ-KEN-TEI-SUUS		DISKATA		UUTIS-TOIMISTO UNISET		LIE-UKSEN PIELI			
TULLA ESIIN KOHDUIS-TA HAU-TOI-HIN MO-TATA		SUUN HÄÄ VAUJMA		KOLA-RISSA		EIVÄT PÄÄ-UKSET		SILLAN-PÄÄ							
P	U	R	I	S	T	A	M	O	T						
O	S	A	T	A			J	U	V	A					
L	E	V	I	T	A	A	T	I	O						
L	I	I	K	E			T	A	S	S					
L	A	H	J	O	J	E	N	K	E	R	A	U	TÖR-KY		
I	L	M	E	T	Ä		H	A	T	A	R	U	U	S	
E	L	I	N	I	Ä	T	Y	U	U	I	A				
T	I	N	T	A	T	A	L	A	S	K	E	N	T	A	
T	A	N	A	Y	L	Ä	S	E	T	U	U	S			
U	A	J	A	V	A	T	A	K	A	O	V	E	T		
A	F	T	A	Ä	S	S	Ä	T	A	A	T	A	A	T	A

Onnea voittajille!



Korpelan Voima konsernin asiakaslehti

Nro 1 / 2022 – 24. vuosikerta,
ISSN 2342-0847 (painettu),
ISSN 2342-0855 (verkkójulkaisu)

Julkaisija:
Korpelan Voima kuntayhtymä,
Korpelan Energia Oy,
Verkko Korpela Oy ja
Lämpö Korpela Oy
Toimitussihteeri: Jenni Perälähti
Ulkoasu/taito: Statiivi Oy
Kansi: 123RF
Paino: Grano
Osoitelähde: Korpelan Voima konsernin asiakasrekisteri

Sisällysluettelo:

Korpelan Voiman strategia v. 2022 – 2025	4 – 5
Häiriötiedotepalvelu päivitty	6
Datahubin asiakasportaali on avattu	7
Verkko Korpela Oy:n kehittämissuunnitelma	8 – 9
Verkko Korpela Oy:n verkkopalvelumaksujen (siirtohinnat) korotusilmoitus	10 – 11
LIITE Sähkön verkkopalvelumaksut (siirtohinnat) 1.8.2022 alkaen	
Rakentajan muistilista	12 – 13
Kesätapahtumat Korpelan verkkoalueella	14 – 15
Korpela palvelee	16
Kulutusmittari lainaan Korpelasta	17
Sähköpostilasku ja muut vaihtoehtoiset maksutavat	17
Leivontaohje: Savulohippiirakka	18
Energiansäästöviikko	19
Korpela mukana lasten ja nuorten liikunnassa	19
Mitali-info	19



Korpelan Voiman 2022 – 2025

Korpelan Voima kuntayhtymän strategian laadinta aloitettiin vuonna 2021 ja se hyväksyttiin yhtymävaltuustossa helmikuussa 2022. Strategian painopistealueiksi on määritelty 1) kotipesä kuntoon 2) asiakaskokemuksen parantaminen 3) Verkon toimintavarmuuden turvaaminen ja kehittäminen 4) hiilineutraali sähkö ja 5) uudet palvelut ja kumppanuudet. Toimintamme tarkoitus on edistää paikallista elinvoimaa laadukkailla ja kilpailukykyisillä energiapalveluilla.

Käynnissä oleva energiamurros luo Korpelan Voimalle sekä uhkia että mahdollisuuksia. Energiamurroksessa pärjääminen edellyttää paikalliselta ja pieneltä toimijalta panostamista asiakaspalveluun. Ketterän ja kustannustehok-

kaan toiminnan turvaamiseksi tarvitaan perusprosessien kuntoon laittoa, toiminnan jatkuvaa tehostamista sekä myynnin osaamisen kehittämistä. Näihin kaikkiin edellä mainittuihin kehitystoimintateisiin olemme sitoutuneet. Korpelan Voiman vahvuuksia

ovat hyvä paikallistuntemus sekä joustava ja ystävällinen, kasvullinen asiakaspalvelu kautta koko organisaation.

Omistajien tahtotila

Omistajakunnat haluavat varmistaa strategian avulla,

että taloudellinen hyöty jaetaan kilpailukykyisinä hintoina asiakkaille. Paikallisen asiakaspalvelun kehittämiseen halutaan myös panostaa. Nähdään Korpelan Voiman tärkeä rooli alueen elinvoiman edistämässä. Oleellista on myös luoda selkeä ja tavoitteellinen

strategia vuosille

tiekartta uusiutuvan energian lisäämiseksi siten, että Korpelan Voiman tuottama sähkö on hiilineutraalia vuonna 2025.

Toimintaympäristö

Energia-alalla ilmastohaaste ohjaa palveluiden kehitystä: hiilineutraaliuden merkitys kasvaa ja vaikuttaa enenevässä määrin ihmisten päätöksentekoon, kulutus- ja kysyntäjousto tulevat vaatimaan älykkään sähköverkon kehittämistä. Häiriöttömän ja tasalaatuisen sähköjakelun ylläpito korostuu, ja uusien palveluiden kehittäminen

sekä tarjoaminen asiakkaille on entistä tärkeämpää. Samalla uusilla palveluilla haetaan lisämyyntiä ja erottautumista (mm. aurinkopaneelit, energiatehokkuusmittaus, sähköautojen latauspisteet).

Tuulivoiman merkittävä lisärakentaminen tulee kuormittamaan verkkoa, jolloin sen nykyinen kapasiteetti ei tule riittämään. Tuulivoiman lisääntyminen luo myös merkittävän tarpeen energian varastoinnille. Energiankäyttötöratkaisut ovat yhä tärkeämpiä kiinteistöjen omistajille. Tulevaisuudessa energian

kulutusta tullaan säätelemään entistä tarkemmin ja hinnoittelulla tulee olemaan keskeinen rooli energian kulutuksen ajoittamisessa.

Korpelan Voiman strategiset valinnat kiteytettynä

Korpelan Voima on kasvullinen toimija, joka panostaa paikalliseen palveluun ja sitä kautta erottautuu kilpailijoistaan. Sähköverkko on Korpelan ydinliiketoimintaa ja sähkön myyntiä, suojausta sekä tuotantoa kehitetään.

Hyvän palvelun kautta pidämme nykyiset asiakkaamme. Lisämyyntiä haemme asiakaslähtöisten uusien palveluiden kautta.

Tavoitteenamme nopea siirtyminen fossiilisista energialähteistä täysin päästöttömään sähköntuotantoon. Energiamurroksessa pärjääminen korostaa toiminnan jatkuvan tehostamisen tarvetta. Me teemme Korpelassa töitä näiden yhdessä asetettujen tavoitteiden saavuttamiseksi ja asiakkaita varten.

Häiriötiedotepalvelu päivittyy

Verkko Korpela ottaa kesän 2022 aikana käyttöön häiriöviestipalvelun parannuksen, jonka avulla tiedotamme sähkökäyttöpaikkaasi kohdistuvista sähkönjakeluhäiriöistä tekstiviestillä. Jatkossa myös huolto- ja kunnossapitotöistä johtuvista suunnitelluista sähkönjakelukeskeytyksistä ilmoitetaan palvelun kautta. Palvelulla pyrimme parantamaan asiakaskokemusta lisäinformaation muodossa.

Lähetämme tekstiviestin palvelun käyttöönotosta kaikille asiakkaillemme, jotka löytyvät asiakastietojärjestelmästä. Viestit sisältävät tärkeitä, asiakkaan elämään vaikuttavia tiedotteita, joten on olennaista, että ne tavoittavat oikean henkilön, nopeasti ja oikeaan aikaan viestintätarpeen ilmetessä. Palvelu on asiakkaalle maksuton.

Jos yhteystietosi (puhelinnumero ja sähköpostosoitteesi ensisijaisesti) ovat muuttuneet, lähetä uudet yhteystietosi asiakaspalveluumme sähköpostilla asiakaspalvelu@korpelanvoima.fi; päivitä tiedot Korpela Online -palvelun kautta tai ilmoita ne puhelimitse 06 874 7311. Viestit palvelustamme lähetetään oletuksena klo 7–22 välisenä aikana. Jos haluat saada viestit katkoista vuorokauden ympäri, olethan yhteydessä asiakaspalveluumme.

Kotisivujemme kautta häiriökarttapalvelusta näkee edelleen tulevat, suunnitellut sähkönjakelukeskeytykset sekä odottamattomat sähkönjakelukeskeytykset.

Mikäli meiltä löytyy jo automaattiseen aktivointiin mennessä matkapuhelinnumerosi, liitämme sinut palvelun piiriin automaattisesti. Jos et saa aktivointiviestiä, mutta haluat saada palvelun käyttöösi, voit **aktivoida** palvelun seuraavasti:

Näin tilaat häiriötiedotepalvelun puhelimeesi:

Kirjoita tekstiviesti:

STARTVK ASIAKASNUMERO

(Viisinumeroisen asiakasnumerosi löydät mm. verkkopalvelulaskultasi)



Lähetä viesti numeroon **16126**



Saat paluuviestinä vahvistuksen rekisteröitymisestä palveluun. Tämän jälkeen saat häiriötiedotteet tekstiviestillä puhelimeesi kaikista käyttöpaikoistasi.

Voit lopettaa/peruuttaa häiriötiedotepalvelun seuraavasti:

Kirjoita tekstiviesti:

STOPVK ASIAKASNUMERO

(Viisinumeroisen asiakasnumerosi löydät mm. verkkopalvelulaskultasi)



Lähetä viesti numeroon **16126**



Saat paluuviestinä vahvistuksen palvelun lopettamisesta/peruutuksesta. Tämän jälkeen et saa enää häiriötiedotteita tekstiviestillä puhelimeesi kyseiselle asiakasnumerolle liitetystä käyttöpaikoista.

Jos asiakasnumerolla on useita käyttöpaikkoja, voit tilata häiriötiedotteet vain valitsemistasi käyttöpaikoista seuraavasti:

Kirjoita tekstiviesti:

STARTVK ASIAKASNUMERO KÄYTTÖPAIKKATUNNUS

(Viisinumeroisen asiakasnumerosi ja kahdeksannumeroisen käyttöpaikkatunnuksesi löydät mm. verkkopalvelulaskultasi)



Lähetä viesti numeroon **16126**



Lähetä vastaava viesti valitsemistasi käyttöpaikoista. Saat paluuviestinä vahvistuksen rekisteröitymisestä palveluun. Tämän jälkeen saat häiriötiedotteet tekstiviestillä puhelimeesi vain valitsemistasi käyttöpaikoistasi.

INFO

Palveluun liittymisestä löydät **ohjeen** Korpelan Voiman kotisivuilta www.korpelanvoima.fi → ylävalikosta valitse **SÄHKÖNSIIRTO** → Tilaa häiriötiedotepalvelu tai ota yhteyttä asiakaspalveluumme **06 874 7311**.





Datahubin asiakasportaali on avattu

Datahub-asiakasportaali on avautunut ja sen kautta jokaisen sähkökäyttäjän on mahdollista nähdä yhdestä paikasta muun muassa useampien käyttöpaikkojen mittaustietoja.

Datahubin asiakasportaaliiin kirjautuminen tapahtuu verkkopankkitunnuksilla. Asiakasportaalissa pääset tarkastelemaan sähkökäyttöpaikkaasi ja sähkönsopimuksiisi liittyviä tietoja. Etusivulla näet listattuna kaikki voimassa olevat sähkönsopimuksesi sekä mahdolliset sähkökäyttötietoihisi antamasi valtuutukset.

Palvelussa voit valtuuttaa esimerkiksi energiapalveluntarjoajan tai uuden sähkömyyjäsi saamaan datahubista sähkökäyttöön liittyviä tietoja. Ohje valtuutuksen tekemiseen palvelussa löytyy **Kysymyksiä ja vastauksia asiakasportaalista** -sivulta.

– **Käyttöpaikka**-välilehdeltä löydät sähkökäyttöpaikkasi tietoja kuten käyttöpaikka-

tunnuksen, käyttöpaikan osoitteen sekä sulakekoon.

– **Energiaraportointi**-osiosta voit seurata omaa energiankulutustasi halutulla aikavälillä.

– **Tapahtumahistoria**-välilehden kautta voit tarkastella, miten tietojasi on käsitelty datahubissa. Tämän sivun kautta näet myös sopimuksesi alkamisen, päättymisen ja päivittymisen.

– **Asioi toisen puolesta**

-kohdassa voit asioida toisen käyttäjän puolesta, mikäli toinen osapuoli on antanut sinulle valtuudet siihen Suomi.fi-palvelussa.

– **Asioi yrityksenä** -kohdassa voit asioida yrityksen puolesta, mikäli sinulta löytyy Suomi.fi-palvelussa annettu valtuutus edustaa yhtiötä palvelussa.

Linkki palveluun:

<https://www.fingrid.fi/sahkomarkkinat/datahub/kirjautuminen-datahubin-asiakasportaaliiin/>

Toisen puolesta asiointi

Jos hoidat sähköasioita toisen henkilön puolesta, muistathan toimittaa meille vapaamuotoisen valtakirjan joko sähköpostitse osoitteeseen asiakaspalvelu@korpelanvoima.fi tai postitse Korpelan Voima kuntayhtymä, Asiakaspalvelu, PL 13 (Junkalantie 15), 69101 Kannus. Saat meiltä pyydettyäessä valmiin valtakirjapohjan.

Valtakirjasta tulee käydä ilmi:

1. Kuka valtuuttaa ja kenet
2. Molempien henkilötunnukset
3. Mitä asioita on valtuutettu hoitamaan
4. Onko valtuutus voimassa toistaiseksi vai määräajan (päiväys mistä mihin)
5. Molempien osapuolien allekirjoitukset

Valtuutuksen toiselle henkilölle laskujen maksuun voi tehdä myös digipostipalvelu Kivrossa tai Suomi.fi-palvelussa, jolloin voit asioida Datahub-asiakasportaalissa toisen henkilön puolesta.



Sähkönjakeluverkon ke

Korpelan Voiman kotisivuilla on avattu palvelu, jossa Verkko Korpela Oy haluaa kuulla asiakkaiden ja sidosryhmien ajatuksia sähköjakeluverkon kehittämissuunnitelmasta. Palvelussa kerromme, millainen on tulevaisuuden jakeluverkon rakenne ja miten kehitämme sähköjakeluverkkoa vastaamaan muuttuvan toimintaympäristön ja entistä sähköriippuvaisemman yhteiskunnan tarpeisiin.

Jakeluverkkotoimintaa valvova viranomainen (Energiavirasto) on antanut määräyksen (3019/002/2021) 8.12.2021 verkkoyhtiöille jakeluverkon kehittämissuunnitelmasta, jossa veloitetaan kuulemaan asiaankuuluvia verkon käyttäjiä (asiakkaita) ja kantaverkon ja suurjännitteisen jakeluverkon haltijoita kehittämissuunnitelmasta.

Vuodesta 2014 alkaen jakeluverkkoyhtiöt ovat toimittaneet verkon kehittämissuunnitelmansa Energiavirastolle. Kuluva vuodesta 2022 alkaen myös asiakkaat ja sidosryhmät voivat kertoa mielipiteensä kehittämissuunnitelma on kotisivuillamme avoimena kommentoitavaksi 18.5 - 18.6.2022 välisen ajan.

Kehittämissuunnitelma

Nyt sinulla on mahdollisuus tutustua suunnitelmaan ja tuoda esiin ajatuksiasi tulevaisuuden sähköverkon kehittämisestä.

Mikä on kehittämissuunnitelma?

Kerromme kehittämissuunnitelmassa asiakkaillemme tämän hetken jakeluverkon tilanteen yksinkertaisilla luvuilla ja määrätiedoilla. Suunnitelman tarkoituksena on esittää verkkoyhtiömme asiakkaille, kuinka aiomme vastata tulevaisuuden haasteisiin. Tuomalla kehittämissuunnitelma verkkotoiminnan asiakkaille kuultavaksi ja kommentoitavaksi, pyrimme samalla tekemään verkkotoimintaa tutummaksi ja läpinäkyväksi asiakkaillemme.

Toimitusvarmuus jakeluverkossa

Toimitusvarmuudella tarkoitetaan jakeluverkkotoiminnassa sitä, kuinka pitkiä jakeluverkon sähkökatkoksia ilmastollisista (myrsky, lumi-/jääkuormat) häiriöistä asiakkaille sallitaan. Viranomaisen vaatimus on, että vähintään 6 tunnin laatuvaatimustaso täyttyy asemakaava-alueella ja 36 tunnin laatuvaatimustaso asemakaava-alueen ulkopuolella (ns. muu alue).

Hyvän toimitusvarmuuden edellytyksenä on jakeluverkon jatkuva kehittäminen. Toimitusvarmuutta parannetaan mm. maakaapelioimalla, siirtämällä haja-asutusalueen runkoverkkoja teiden varsille, lisäämällä automaatioastetta ja rakentamalla varasyöttöyhteyksiä. Investointien lisäksi parannamme ja kehitämme

toimitusvarmuutta myös ennaltaehkäisevällä kunnossapidolla. Hoidamme jakeluverkon tarkastuksia, -raivauksia ja huoltotöitä kunnossapito-ohjelman mukaisesti.

Jakeluverkon kehittäminen Verkko Korpelan alueella

Pidämme tärkeänä tehtävänä taata toimitusvarma ja turvallinen sähkönjakelu kaikille verkon käyttäjille. Sähköverkkoa myös kehitetään jatkuvasti, jotta se on mahdollisimman luotettava olosuhteista riippumatta.

Kehityssuunnitelmassa on selvä linjaus siitä, että asemakaava-alueella verkon investoinnit toteutetaan maakaapeliratkaisuilla ja muulla alueella siirretään runkoverkotien varsille (tai puustosta vapaalle alueelle) ilmajohtora-

kenteilla. Kuitenkin maakaapelointi tulee olemaan myös haja-alueella merkittävässä määrin käytetty rakentamisratkaisu, mikäli kaapelointiolosuhteet ja kannattavuus taloudellisesti on järkevää.

Tutustu Verkko Korpela Oy:n sähköjakeluverkon kehittämissuunnitelmaan ja kerro ajatuksistasi meille

Asiakkaillamme on nyt mahdollisuus vaikuttaa Verkko Korpelan kehittämissuunnitelman sisältöön kertomalla mielipiteensä sekä näkemyksensä sähkönjakeluverkon kehittämisestä. Toivomme runsasta osallistumista ja palautetta kehittämissuunnitelmaan. Kyselyyn vastataan anonymisti.

INFO

Kehittämissuunnitelman sekä tarkemmat ohjeet suunnitelman kommentointiin löydät kotisivuiltamme.

Kommentoituasi kehittämissuunnitelmaamme, voit halutessasi vastata sivulta löytyvään kyselyyn ja osallistua arvontaan. Luvassa kivoja palkintoja kolmelle onnekaalle. Käy osallistumassa!

<https://www.korpelanvoima.fi/sahkonsiirto/tietoja-ja-ohjeita/kehittamissuunnitelma/>

Sähkön verkkopalvelumaksut (siirtohinnot) nousevat 1.8.2022 alkaen

Verkko Korpelan sähkön verkkopalvelumaksut nousevat 1.8.2022 alkaen. Sähköverkon säävarmuutta parantavat investoinnit tulevat vähentämään sähkökatkoksia. Tavoitteenamme on, ettei yksikään tuulen tai lumen aiheuttama sähkökatkos kestä vuoden 2028 jälkeen yli kuutta tuntia asemakaava-alueilla eikä yli 36 tuntia haja-asutusalueella. Säävarmaa sähköverkkoa rakennetaan, jotta pystymme vastaamaan entistä paremmin asiakkaiden, yhteiskunnan sekä sähköjärjestelmien muuttuviin tarpeisiin.



Sähköverkon säävarmuutta parantavien investointien kustannukset ovat haja-asutusalueilla selkeästi korkeammat kuin tiheimmin asutuilla asemakaava-alueilla. Nousevien investointi- ja yleiskustannusten vuoksi verkkopalvelumaksut nousevat keskimäärin 4–6 prosenttia kaikilla Yleis-, Kausi-, Yö-, Yrittäjä Korpela, Teho Korpela 0,4 kV ja Teho

Korpela 20 kV verkkopalvelutuotteilla. Pelkästään vuoden 2021–2022 aikana sähköjakeluverkon komponenttien hinnat ovat nousseet kymmeniä prosentteja, osa jopa yli 100 %. Lisäksi muuttuneessa maailmantilanteessa haasteet materiaalien saatavuudessa aiheuttavaa tarvetta ylläpitää normaali tilannetta suu-

rempaa määrää tarvikkeita varastoissa.

Verkkopalvelumaksun korotuksen vaikutus eri asiakasryhmille

Esimerkiksi kerros- tai rivitaloasukkaalle 2 500 kWh vuosikulutuksella vaikutus on keskimäärin noin 1,21 euroa kuukaudessa. Omakotitaloasujalle (ilman sähkölämmitystä) 5 000 kWh vuosikulutuksella korotuksen vaikutus on noin 1,76 euroa kuukaudessa. Sähkölämmitteisen omakotitaloasujan 19 000 kWh vuosikulutuksella korotuksen vaikutus on 4,06 euroa kuukaudessa.

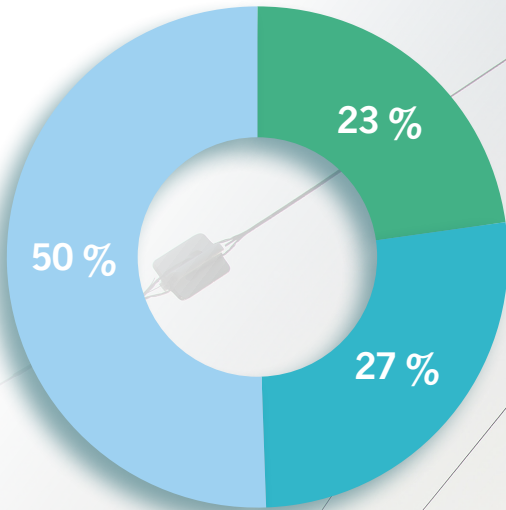
Mistä verkkopalvelumaksut muodostuvat?

Verkkopalvelumaksujen hinnat koostuvat perusmaksusta ja sähkön kulutukseen perustuvasta osasta. Verkkopalvelumaksuilla huolehdimme

sähköenergian siirtämisestä sähkön käyttäjille, sähköverkon rakentamisesta ja kunnossapidosta, sähkömittauksesta sekä ympärivuorokautisesta vikapäivystyksestä. Sähköverkon kustannuksista valtaosa on kiinteitä eli kustannuksia syntyy, vaikka sähköä ei käytettäisi lainkaan. Verkon täytyy olla koko ajan käyttökunnossa. Verkkopalvelumaksujen kohtuullisuutta valvoo Energiavirasto. Verkko Korpela on verkkopalvelumaksujen muutoksen jälkeenkin Suomen edullisimpien maaseutuolosuhteissa toimivien sähköyhtiöiden joukossa. Verkkopalvelumaksut sisältävät arvonlisäveron ja sähköveron. Verojen osuus verkkopalvelulaskun loppusummasta on noin 50 %.

Verkko Korpela Oy

Joni Jääskeläinen
toimitusjohtaja



Pientalo
16 000 kWh/vuosi

- Perusmaksu
- Siirtomaksu
- Vero



INFO

Energiateollisuus ry:n suosituksen mukaisesti yhdenmukaistamme verkkopalvelua koskevia termejä. Siirtotuote on jatkossa verkkopalvelutuote ja sähkön siirtohinnoja kutsutaan sähkön verkkopalvelumaksuiksi.

Rakentajan muistilis

Sähkön tilaaminen on yksi tärkeimmistä rakennusprojektin sujuvuuteen vaikuttavista asioista, sähköä kun tarvitaan rakennustyömaalla alusta alkaen.

Sähköliittymästä tehdään kirjallinen sopimus

Verkko Korpelaan kannattaa ottaa yhteyttä, kun rakennuslupa on saatu, kuitenkin vähintään pari kuukautta ennen kuin sähköä tarvitaan. Mikäli uusi sähkökäyttöpaikka sijaitsee taajaman ulkopuolella, on aikaa syytä varata enemmänkin. Liittymän voi tilata vaivattomasti suoraan Verkko Korpelan asiakaspalvelusta. Asiakaspalvelussa selvitetään asiakkaan tarpeet ja sovitaan käynti rakennuspaikalle, jossa liittymiskohta sekä muut liittymän toimitukseen liittyvät käytännön asiat käydään asiakkaan kanssa läpi. Liittymismaksu määräytyy valitun pääsulakkeen

ja liittymismaksuvyöhykkeen mukaan. Liittymismaksuhinnasto löytyy osoitteesta www.korpelanvoima.fi. Liittymiskohta on tavallisesti tontin rajalla tai sen välittömässä läheisyydessä. Liittymisjohdon rakentaminen kiinteistöistä liittymiskohtaan on sovittava erikseen asiakkaan valitseman sähköurakoitsijan kanssa. Liittymisjohdon tarvitsema kaapelioja kannattaa kaivaa samalla kerralla, kun tontilla tehdään muitakin kaivutöitä. Kaapeliojan saa peittää vasta sitten, kun asiakkaan valitsema sähköurakoitsija antaa siihen luvan.

Ennen sähkötoimituksen aloittamista sähköturvallisuudesta vastaavan urakoit-



Tilaa sähköliittymä vähintään 2 kk ennen tarvetta Verkko Korpelan sähkönsiirron asiakaspalvelusta numerosta 06 874 7231 – haja-asutusalueella jo aiemmin.

sijan on tehtävä kirjallinen kytkentä- ja mittarointipyyntö, joka tulee toimittaa Verkko Korpelalle vähintään kaksi viikkoa ennen sähköntarvetta osoitteeseen: verkko@korpelanvoima.fi.

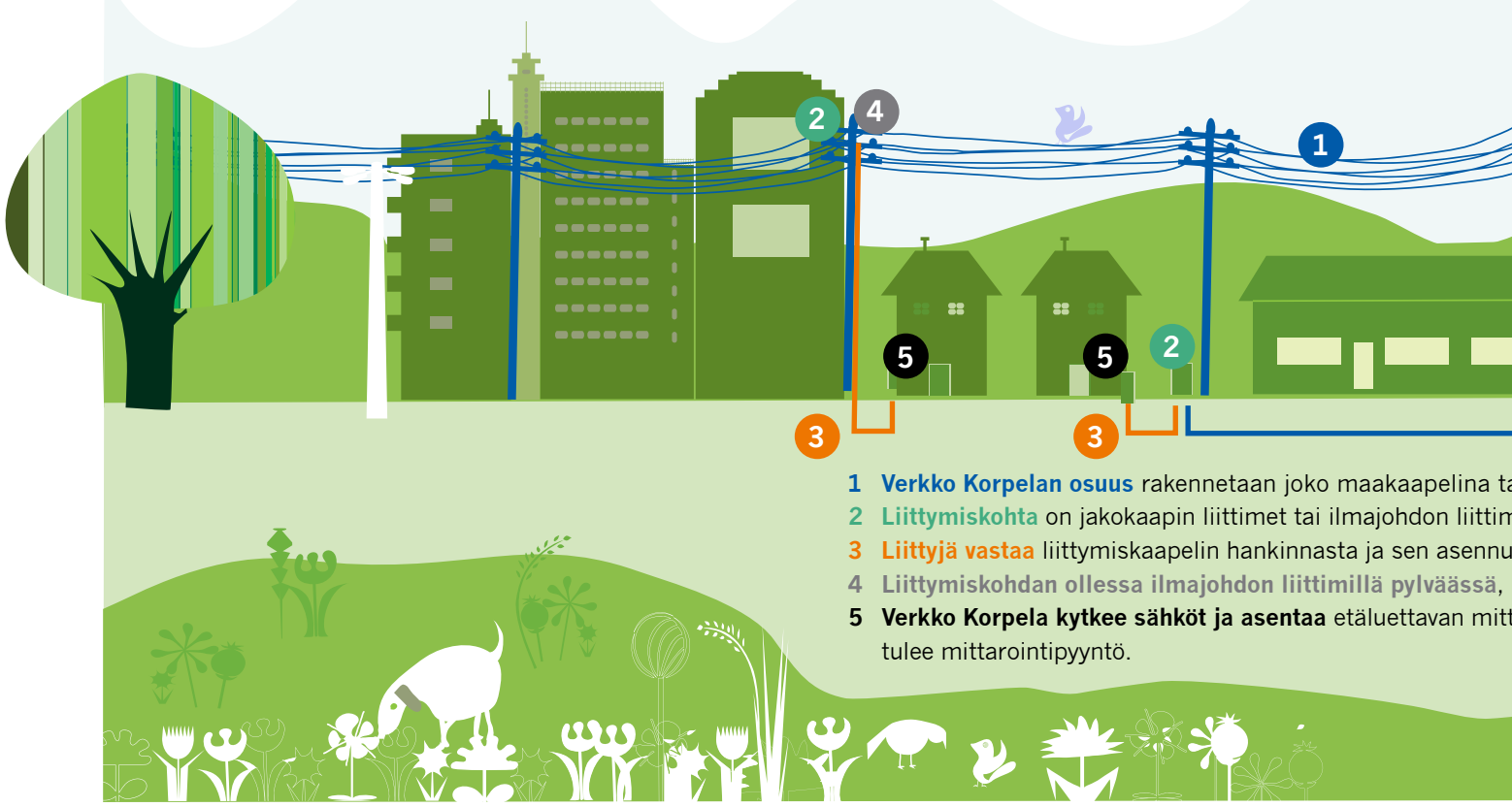
Tilaa kaapelinäyttö ajoissa

Uudet sähköliittymät rakennetaan nykyisin pääasiassa maakaapelina. Rakennuskohdessa saattaa risteillä maan alla putkia ja kaapeleita,

joista rakentajalla ei aina ole tarkkaa tietoa. Verkko Korpela näyttää yhden kerran ilmaiseksi tontilla mahdollisesti sijaitsevan Korpelan sähköverkon sijainnin. Ilmainen näyttökerta tulee tilata vähintään kolme työpäivää ennen tarvetta. Näytön yhteydessä kannattaa kaapeleiden reitit merkitä huolellisesti. Sähköverkon lisäksi maan alla voi kulkea myös putkia ja kaapeleita, joista sähköyhtiöllä ei ole tietoa ja joita se ei voi paikantaa. Vahinkojen välttämiseksi rakentajan on hyvä olla yhteydessä myös vesilaitokseen ja puhelinyhtiöön.

Suojaa kotisi ylijännitteiltä

Oma koti on useimmissa tapauksissa elämän tärkein ja suurin investointi. Siksi se kannattaa suojata mahdollisimman hyvin. Tärkeä osa kodin suojaamista on lain edellyttämä maadoittaminen,



- 1 Verkko Korpelan osuus** rakennetaan joko maakaapelina tai ilmajohtona.
- 2 Liittymiskohta** on jakokaapin liittimet tai ilmajohtoon liittimet.
- 3 Liittyjä vastaa** liittymiskaapelin hankinnasta ja sen asennuksesta.
- 4 Liittymiskohdan ollessa ilmajohtoon liittimillä pylväässä,** Verkkokorpela kytkee sähköt ja asentaa etäluettavan mittarin.
- 5 Verkkokorpela kytkee sähköt ja asentaa etäluettavan mittarin.**

ta

joka parantaa sähköturvallisuu-
tta ja sähkölaitteiden
häiriötöntä toimintaa. Rakennus-
nukseen asetettava maadoituselektrodi johtaa sähkön
vikatapauksissa turvallisesti
maahan ja suojaa myös
ukkosvaurioilta.

sijoitettavalla maadoituselektro-
dilla. Mikäli uusi rakennus
liitetään ilmajohtoverkkoon,
on rakennukseen asennettava
sähköturvallisuusstandardin
mukainen ylijännitesuojus
ukkosvaralta. Ylijännite-
suojaus kannattaa asentaa
myös maakaapeliverkkoon
liitettävään rakennukseen.

Lämpöpumput säästävät energiaa

Sähköllä toimivat lämmitys-
muodot ovat uusissa pientaloissa yksi suosituimmista
lämmitysmuodoista. Niiden
ylivoimaisia etuja ovat helpokäyttöisyys, hyvä hyötysuhde ja ympäristöystävällisyys. Kaikilla lämpöpumppuratkaisuilla on energiantarvetta vähentävä vaikutus: maalämpöpumput säästävät sähköä noin 60 prosenttia, poistoilmalämpöpumput noin 50 prosenttia ja ilmalämpöpumput noin 30 prosenttia suoraan sähkölämmitykseen verrattuna.

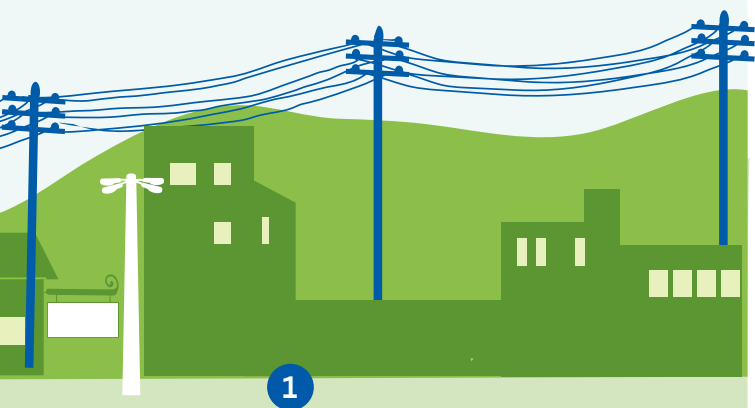
Verkko Korpelan liittymismaksuhinnasto osoitteessa www.korpelanvoima.fi

Turvatekniikan hyväksymät sähköurakoitsijat osoitteessa www.tukes.fi

Tilaa ilmainen kaapelinäyttö vähintään kolme työpäivää ennen tarvetta.

Muista ylijännitesuojaus!

Ukkossuojan kannalta paras maadoitus saadaan maahan perustusten alle tai rakennuksen perustuksiin



ai ilmajohtona.

net pylväässä.

ttamisesta liittymiskohdasta lähtien mittauskeskukselle saakka.

liittyjä asennuttaa kaapelin pylvääseen kiinnitettynä.

arin liittyjän pääkeskukseen, kun liittyjän sähköurakoitsijalta

SÄHKÖLINJAT SUUNNITTELUUN KAAVOITUKSEN ALUSSA

HUOMIO Verkko Korpelan alueen kunnat ja kaupungit! Mikäli kunnilla on suunnitelmassa kaavoittaa uusia alueita, toivomme yhteydenottoa projektin aikaisessa vaiheessa Verkko Korpelan sähkösiirron asiakaspalveluun (06) 874 7231. Tällöin päästään koordinoimaan kaikkien infrarakentamisen toimijoiden aikataulut kustannustehokkaasti ja joustavasti.



RAKENTAJAN MUISTILISTA

Verkko Korpela suosittelee, että rakentaja valitsee projektiinsa hyvissä ajoin ammattitaitoisen sähkösuunnittelijan ja -urakoitsijan. Urakoitsijan on oltava aina Turvatekniikan keskuksen hyväksymä urakoitsija.



1 Teetä sähkösuunnitelma



2 Valitse sähköurakoitsija

– Valitse Tukesin hyväksymä sähköurakoitsija.



3 Liittymätilaus ja liittymissopimus

– Tilaa liittymä ja tee liittymissopimus.



4 Liittymän rakentaminen ja sähkösovimukset

– Rakentamisen aikaisen sähkön saat joko lopullisesta mittauskeskuksesta tai tilapäisestä työmaakeskuksesta.
– Tee verkkopalvelusopimus.
– Tee sähkönmyyntisopimus valitsemasi sähkönmyyjän kanssa.



5 Liittymisjohto

– Sähköurakoitsija asentaa liittymisjohton maakaapelilla sovittuun liittymiskohtaan.
– Rakentaja vastaa omistamansa liittymisjohton kustannuksista.



6 Sähköjen kytkentä

– Sähköurakoitsija tekee kytkentä- ja mittarointitilauksen Verkko Korpelalle.
– Verkko Korpela kytkee sähköt.

Kesätapahtumia alue

KAUSTINEN

Kaustisen kansanmusiikkijuhlat 11. – 17.7. 2022

Kaustinen kokoaa taas maailmanmusiikin artistit helmoiinsa heinäkuussa. Monipuolinen kattaus kansanmusiikkia maailman eri kolkista kohtaa yleisönsä Kaustisen kesässä. Ohjelmaa ja tekemistä löytyy kaikenikäisille: kaustinen.net/

KALAJOKI

Kalajoen kesään kuuluu paljon tapahtumia, joista alla on muutamia poimintoja. Tapahtumista löydät tarkempaa tietoa Visit Kalajoen sivuilta: visitkalajoki.fi/koe

Irish Hooley 4. – 7.8.2022

Hyvän mielen irkkufestarin ydinalue on Kalajoen Hiekka-särkkien oma irkkubaari Sandy Kelt ympäristöineen. Tapahtuma jalkautuu myös Lohilaaksoon, Beach Bar Surfariin, Café Beachroseen ja Hilmantorille. Luvassa on toritapahtuma, musiikkia ja soittosessioita. Irish Hooleyn ohjelmassa on huomioitu myös lapsiperheet. Lue lisää: irishhooley.fi/

Kalajoen venetsialaiset 26. – 28.8.2022

Ohjelmaa ja viihdettä koko viikonlopun ajan. Suomen suurin ilotulitus valaisee Kalajoen rantahiekat lauantaina 27.8.2022: visitkalajoki.fi/koe/venetsialaiset/

KANNUS

Taiteen viikko Mäkiraonmäellä 13. – 19.6.2022

Sofian lavan iltasoitot kesä- ja heinäkuussa viikoittain Mäkiraonmäellä. Seuraa ilmoittelua.

Keski-Pohjanmaan maakuntajuhla ja Kannuksen kotiseutupäivä su 14.8.2022 Mäkiraonmäki



LESTIJÄRVI

Lestiviikko 4. – 10.7.2022

Lestiviikko on täynnä mukavia tapahtumia, kuten mm. Lestijärven ympärilyönti, kesälestiläisten tapaminen, toripäivä ja Lestinpäivä: lestijarvi.fi

HIMANKA

Raumankarin markkinat la 9.7.2022

Raumankari on vanha markkinapaikka, ja siellä pidetään jokakesäiset markkinat. Pöytävaraukset tehdään jälleen kotiseutumuseossa, joka avautuu 21.6.2022.



ella

Poimimme kulttuurin-
nälkäisille muutamia kesä-
tapahtumia alueeltamme.

Lisää tapahtumia löydät muun
muassa kuntien ja kaupunkien
nettisivuilta.

SIEVI

Perinteiset Sievin Muttimarkkinat 16.7.2022 ovat jo pitkään koonneet kansaa viettämään kesäpäivää markkinoilla. Muttimarkkinoilla tapaat entisiä, nykyisiä ja tulevia sieviläisiä mukavissa tunnelmissa: sievi.fi/muttimarkkinat

KÄLVIÄ

Kälviällä järjestetään 10. – 19.6.2022 musiikkileiri sekä 2. – 8.7.2022 barokkileiri, jotka ovat saavuttaneet suuren suosion musiikkiväen keskuudessa. Leirin opettajat ja oppilaat järjestävät leirin aikana mielenkiintoisia konsertteja. Lisätietoja Kohtalona Kälviä -FB-ryhmästä, Kälviä goes Baroque -FB-ryhmästä ja oheisista linkeistä: musiikkileiri.fi/konsertit/musiikkileiri.fi/kalvian-filharmonikot-2022/

KESÄTEATTEREITA ALUEELTA



KALAJOKI

Teatteri Willi Lakeus
"Pullo cavaa ja aurinkoa"

Esitykset heinä- ja elokuussa: willilakeus.fi

Merisärkkä: Suomen Musiikkiteatteri
"Viidestoista yö -musikaali" Esitykset heinäkuussa: musiikkiteatteri.fi/ohjelmisto/viidestoista-yo/

KANNUS

Eskolan kesäteatteri
"Viivytystaistelu" Esitykset heinäkuussa: eskolankyla.fi/fi/kesateatteri/lipunmyynti/

KÄLVIÄ

Kälviän kesäteatterifestivaalit
4. – 7.8.2022
Kälviän Jokikylä-talolla: kalvianjokikyla.fi/kalvian-kesateatterifestivaalit/

Tiedot perustuvat lehden painoon mennessä saatavilla olleisiin tietoihin. Muutokset ohjelmiin ovat mahdollisia, suosittelemme tarkistamaan tapahtumien nettisivuilta ajantasaiset tiedot.



Sähköä ja lämpöä läheltä – ota yhteyttä!

INFO



Asiakaspalvelu 06 874 7311

Junkalantie 15, Kannus arkisin kello 8.00–16.00.

asiakaspalvelu@korpelanvoima.fi

- laskutukseen liittyvät asiat
- muuttoilmoitukset
- sähkön myynti- ja siirtosopimukset
- sopivan sähkö-/siirtotuotteen valinta
- sähköliittymien omistajanvaihdot
- kaukolämmön laskutus- ja sopimusasiat
- Online-palveluun liittyvät kysymykset



Sähkönmyynti 06 874 7340

Junkalantie 15, Kannus arkisin kello 8.00–16.00.

sahkonmyynti@korpelanvoima.fi

Käy katsomassa tarjouksemme osoitteessa

www.korpelanvoima.fi → Sähkönmyynti



Kaukolämmön asiakaspalvelu 06 874 7311



Sähkönsiirron asiakaspalvelu 06 874 7231

Junkalantie 15, Kannus arkisin kello 8.00–16.00.

- sähköliittymäasiat
- sähkökaapelin näytöt
- energia- ja tuoteneuvonta
- sähkön käyttöön, laatuun tai mittareihin liittyvä neuvonta

Vikailmoitukset 24 h 06 873 222 tai

kayttokeskus@korpelanvoima.fi

(ei kiireelliset asiat)

Sähkönjakelun häiriöt näkyvät keskeytyskartalla

Tietokoneilla ja matkapuhelimilla toimiva palvelu löytyy osoitteista www.korpelanvoima.fi (valitse etusivulta "Sähkönsiirto" ja sähkönsiirron sivuilta "Verkko Korpelan keskeytyskartta" -painike) tai osoitteesta <https://keskeytyskartta.korpelanvoima.fi/>



Suojatun sähköpostin lähettäminen Korpela-konserniin

Tarjoamme asiakkaillemme ja yhteistyökumppaneillemme mahdollisuuden lähettää luottamuksellisia sähköpostiviestejä kotisivujemme kautta valikosta **OTA YHTEYTTÄ** → **Suojattu sähköposti**

Suojattuja sähköpostiviestejä liitteineen voitte lähettää Korpela-konsernin henkilöille ja sähköpostiosoitteisiin (etunimi.sukunimi@korpelanvoima.fi) osoitteesta:

<https://turva-korpelanvoima.jict.fi>





Korpelasta kulutusmittari lainattavaksi

Toimistoltamme Kannuksesta löytyy pari kulutusmittaria, joita lainaamme asiakkaillemme veloituksetta. Jos epäilet jonkin laitteen rikkoutuneen tai olet muuten kiinnostunut tietämään, paljonko jokin yksittäinen laite vie sähköä, niin tule käymään ja lainaa mittari meiltä. Otathan huomioon, ettei mittari ole tarkkuusmittari. Voit halutessasi soittaa asiakaspalveluumme puh. 06 874 7311 tai laittaa sähköpostia asiakaspalvelu@korpelanvoima.fi lainaustoiveesta ja ajankohdasta.

Sähköpostilasku mukaan maksutapavalikoimaan



Korpela tarjoaa useita eri maksutapavaihtoehtoja laskujen maksamiseen. Laskun voi maksaa tilisiirtona, e-laskuna, verkkolaskuna, suoramaksulla tai Kivra-palveluun liittymällä. Viimeisimpänä lisäyksenä maksutapavaihtoehtoihin on tullut sähköpostilasku. Mikäli haluat jatkossa vastaanottaa ympäristöystävällisiä sähkö- tai kaukolämpölaskuja sähköpostitse, ilmoita asiasta meille osoitteeseen asiakaspalvelu@korpelanvoima.fi

Kerro sähköpostilaskutilauksessasi, minkä käyttöpaikan (osoitetiedot) laskusta on kyse, ja mihin sähköpostiosoitteeseen laskut saa jatkossa lähettää. Tavoitat meidät myös puhelimitse arkisin klo 8–16 numerosta 06 874 7311 tai käymällä paikan päällä toimistollamme osoitteessa Junkkalantie 15, Kannus.

Autamme mielellämme valitsemaan juuri sinulle parhaiten soveltuvan laskun maksamistavan.

Sähkönsiirtolaskun nimi muuttuu

Verkko Korpela Oy:n sähkönsiirron laskun nimi muuttuu lähiaikoina verkkopalvelulaskuksi. Online-palvelusamme erotat nyt selvemmin sähkönsiirron laskun sähkönsiirron laskusta.

Myyntin lasku on jatkossa sähkölasku ja siirron lasku verkkopalvelulasku. Nimimuutos perustuu Energia-teollisuuden suositukseen terminologian yhtenäistämisestä verkkopalvelun osalta.

Kylmäsavulohipiirakka

*Kevätkesän iltaan,
mukavassa seurassa.*

Pohja:

200 g	voita
1	muna
1 dl	emmentaalijuustoa
1 tl	leivinjauhetta
3 dl	vehnä jauhoja

Täyte:

250 g	kylmäsavustettua kirjolohta
1/2	purjoa (tai 2 kevätsipulia)
200 g	parsakaalia
1/2 tl	sitruunapippuria
1/2 tl	suolaa
2 dl	ranskankermaa
1 dl	maitoa
3	munaa
1 1/2 dl	emmentaalijuustoraastetta
1 dl	tuoretta tilliä (silputtuna)

Sekoita pohjan ainekset keskenään monitoimikoneessa tai käsin.

Painele taikina jauhotetuin käsin piirakkavuoaan (Ø 26–28 cm) pohjalle ja reunoille. Pistele pohja haarukalla. Nosta piirakkavuoka jääkaappiin odottamaan.

Hienonna kylmäsavulohi ja poista mahdolliset ruodot.

Halkaise ja huuhtelee purjo tai huuhto kevätsipulit. Leikkaa se pieniksi renkaiksi. Huuhtelee ja pilko parsakaali pienemmiksi kukinnoiksi. Voit käyttää parsakaalin joko pieninä, raakoina kukintoina tai kevyesti höyrytettyinä ja hyvin valutettuna.

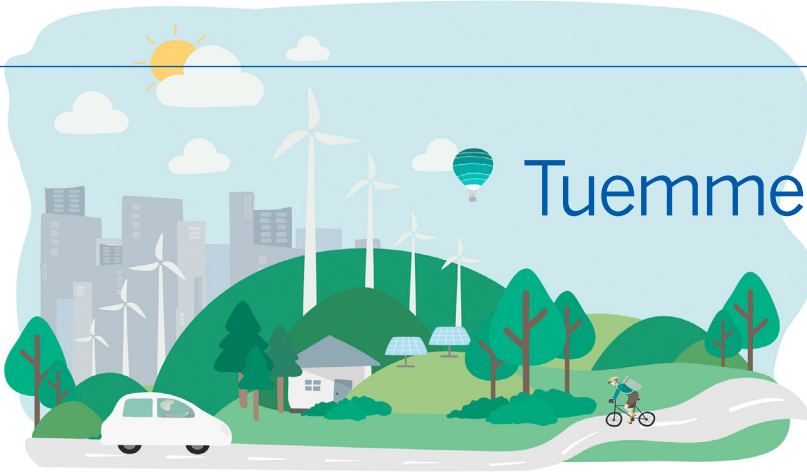
Jaa pohjataikinalle purjo, parsakaali ja lohi. Ripottele päälle sitruunapippuri ja suola.

Vatkaa kulhossa ranskankerma, maito, munat, juustoraaste ja tilli. Kaada seos täyteen päälle.

Paista 200-asteisen uunin keskitasolla 30–40 minuuttia, kunnes täyte hyytyy ja taikina saa kauniin värin. Jos pinta tummuu liiaksi, peitä se foliolla paistamisen loppuvaiheessa.

Anna kylmäsavulohipiirakan vetäytyä hetki ennen tarjoilua.





Tuemme tokaluokkalaisten energiaopetusta

Energiansäästöviikkoa vietetään tulevana syksynä, viikolla 41, sadoissa kouluissa ympäri Suomen. Korpelan Voima on ollut yli 10 vuotta mukana Energiansäästöviikossa lahjoittamalla Hei, kaikki toimii -opetusmateriaaleja jakeluverkkoalueemme 2-luokkalaisille. Tänäkin vuonna sponsoroimme opetusmateriaaleja alueemme alakoulujen oppimateriaalitalausten mukaisesti 2-luokkalaisille. Haluamme olla mukana tukemassa lasten tiedonsaantia ja energiaopetusta. Kakkosluokkien opettajat voivat tilata opetusmateriaalin oppilailleen ja itselleen Motivan sivustolta www.motiva.fi/ratkaisut/energiansaastoviikko löytyvällä sähköisellä tilauslomakkeella https://www.motiva.fi/ratkaisut/energiansaastoviikko/energiansaastoviikko_tokaluokkalaisille

Jotta Hei, kaikki toimii! – opetusmateriaali ehditään tilata ja toimittaa kouluille ajoissa, tulee edellä mainittu sähköinen tilauslomake täyttää ja lähettää **ENNEN 6.9.2022**. Vahvistamme materiaalitilaukset kouluille ja hoidamme oppimateriaalien tilauksen hyvissä ajoin, jotta niiden toimitus on ennen viikkoa 41 kouluilla. Oppimateriaalit toimitetaan suoraan kouluille. Lisätietoja ja neuvoja tilauksen tekemiseen antaa Jenni Perälähti, jenni.peralhti@korpelanvoima.fi tai 044 774 7220.

Korpela tukee lasten ja nuorten liikuntaa

Korpelan Voima on jo yli kymmenen vuoden ajan ollut tukemassa jakeluverkkoalueensa lasten ja nuorten liikuntaharrastuksia ja -tapahtumia. Korpelan Voima haluaa jatkosakin olla mukana tukemassa ja innostamassa lapsia ja nuoria liikkumaan ja urheilemaan monipuolisesti sekä kokeilemaan uusia lajeja. Lupaamme, että mitalien lahjoitusperinne jatkuu myös tulevaisuudessa.



Korpelalta mitalit lasten ja nuorten urheilukilpailuihin



Mitalisponsorointi lasten ja nuorten urheilu- ja liikuntatapahtumiin verkkoalueellamme on iloinen ja mieluisa asia meille Korpelan Voimalla. Mitaleita voi tilata ja noutaa Korpelan Voiman pääkonttorilta Kannuksesta muun muassa urheiluseurat, koulut sekä lastentarhat, jotka toimivat Verkko Korpela Oy:n jakeluverkkoalueella eli Halsualla, Kalajoen Himangalla ja Rautiossa, Kannuksessa, Kaustisella, Kokkolan Kälviällä, Lohtajalla ja Ullavassa, Lestijärvellä, Sievissä sekä Toholammilla.

Yhteydenotot Korpelan Voimaan:

Marika Gardner, marika.gardner@korpelanvoima.fi tai puh. 044 774 7252

Visaiset sudokupulmat ratkottaviksi

			6					1
		6	2			3		
7		1				4	5	
3				5	2			
			7		8	6		5
	4							8
		4		1	9			
		2						
						7	1	

Vaikeusaste: helppo

8				2	9	6		
	5				6	3	1	
7					1			
			5	8		4		
6	7							
	3						8	
		9		3				5
		2	9					
								2

Vaikeusaste: keskitaso

Merkitse keskiruudukoinen ratkaisu ruutuihin:

	5	2
7		8

Vaikeusaste: helppo

5	8	

Vaikeusaste: keskitaso

Palkitsemme 10 tehtävän ratkaisijaa 20 eurolla, joka hyvitetään sähkölaskussa.

Palauta VASTAUSLIPUKE 15.8.2022 mennessä osoitteella:

Korpelan Voima
PL 13
69101 Kannus

Kuoreen merkintä
"LUKIJAKILPAILU".

Tai voit lähettää vastaukset sekä yhteystietosi meille joko kotisivuillamme olevan vastauslomakkeen kautta (www.korpelanvoima.fi) tai sähköpostitse osoitteeseen: lukijakilpailu@korpelanvoima.fi
Voittajien nimet julkaistaan seuraavassa Korpela-asiakaslehdessä.

Nimi _____

Osoite _____

Puh. _____

Asiakasnumero _____

Sähköpostiosoite _____

Asiakastietoja voidaan käyttää Korpela-konsernin markkinointitarkoituksiin. Nimi- ja osoitetietoja voidaan käyttää Korpela-konsernin suoramarkkinointitarkoituksiin henkilötietolain mukaisesti. Yhteystietojen käytön voi kieltää ilmoittamalla siitä: Korpelan Voima, Asiakaspalvelu, PL 13, 69100 Kannus tai sähköpostilla asiakaspalvelu@korpelanvoima.fi