

KORPELA

Korpelan Voiman asiakaslehti 1/2023

Rakentajan
INFO **10**

Heijastinlippu
toimii varoitus-
merkkinä
linnuille **19**

Valtion tuki
kotitalouksille **4**



8

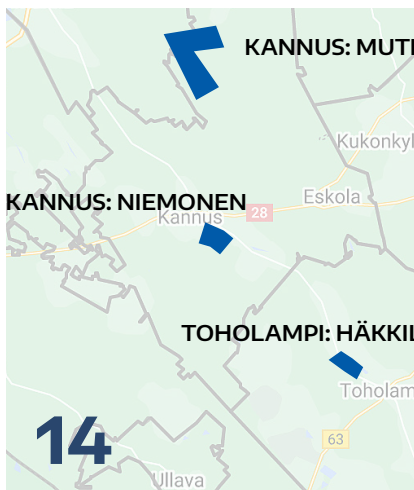
Käyttövaikutus

- ajoittamalla kulutusta voit pienentää sähkölaskuasi



SISÄLTÖ

- 4 Valtion tuki kotitalouksille
- 8 Käyttövaikutus
- 10 Rakentajan muistilista
- 13 Häiriötiedotepalvelun kautta tietoa sähköjakelun keskeytyksistä
- 14 Kehittäen ja rakentaen kohti säävarmaa sähköverkkoa
- 16 Varttitase ja siirtyminen 15 minuutin mittaukseen
- 17 Sähköjen katkaisu tehdään etäluettavasta mittarista
- 18 Aurinkopaneeleista energiaa ja hyötyä vuoden ympäri
- 19 Heijastinlippu toimii varoitusmerkinä linnuille
- 20 Korpela palvelee
- 21 Sähköliittymän siirtäminen uudelle omistajalle
- 21 Toimintamallin muutos sopimuksettomissa kulutuskohteissa
- 22 Käsityöohje: Patalappu
- 23 Korpela mukana lasten ja nuorten liikunnassa ja mitali-info
- 23 Lukijakilpailu



Korpelan Voima konsernin asiakaslehti

Nro 1/2023 – 25. vuosikerta,
ISSN 2342-0847 (painettu),
ISSN 2342-0855 (verkkojulkaisu)

Julkaisija:
Korpelan Voima kuntayhtymä,
Korpelan Energia Oy,
Verkko Korpela Oy ja
Lämpö Korpela Oy
Toimitussihteeri: Jenni Perälähti
Ulkoasu/taitto: Statiivi Oy
Kansi: Tapani Uusikylä
Paino: Grano Oy
Osoitelähde: Korpelan Voima
konsernin asiakasrekisteri



Painotuote
4041 0955

Korpela kulkee kehityksen kärjessä vastaamassa energia-alan haasteisiin

Kylmän sään takia talven sähkönkulutusennätys Suomessa saavutettiin maaliskuussa, mutta silti valtakunnallinen sähkönkulutus jäi selvästi Finngridin syksyllä 2022 antamasta huipukulutusarviosta. Suomalaiset ovat selvästi vähentäneet kulutustaan sekä ohjanneet sitä pois kulutushuipputunneilta. Erityisesti tämä on nähtävissä Korpelan alueella; meillä on reippaasti säästetty yli valtakunnallisen tason. Kiitokset suuremmasta säästöstä kuuluneen talven aikana kuuluukin alueemme asukkaille ja yrityksille.

Helmi-maaliskuussa sää vaihteli reilusti ja päivien välillä oli huomattavia lämpötilaeroja. Kylmät pakkaspäivät nostivat sähkönkulutusta Suomessa, mutta onneksi sähkön riittävyys ei kuitenkaan ollut vaarassa. Talvelle 2022–2023 povattu sähköpula on todennäköisesti ohitettu tämän talven osalta. Vallitsevalla säällä on tuntuva vaikutus spot-hintojen kehitykseen. Pakkaspäivinä tuulivoiman tuotanto on yleensä vähäisempää, mikä näkyy spot-hintaa korottavana tekijänä. Nyt Olkiluoto 3:n käynnistyminen tulee osaltaan laskemaan tätä hintavaihtelua.

Sähköpulan riski on siis ohitettu. Tämä toki sillä oletuksella, että voimalaitokset ja maiden väliset siirto-

johdot toimivat normaalisti. Vaikka sähkön hinnassa katsotaan olevan edelleen paljon epävarmuustekijöitä, ja tuulettomat pakkasjaksot nostavat spot-hintaa, on mahdollista, että sähkön hinta laskee tuulisina jaksoina öisin jopa negatiiviseksi. Sähköenergian hintaan sähköpörssissä vaikuttavat muun muassa sähkön tuotantokustannukset sekä kysynnän ja tarjonnan määrä. Vaihtelut tuotantolosuhteissa sekä muutokset taloustilanteessa maailmanlaajuisesti saavat aikaan hintoja nostavat tai laskevat hintamuutokset sähköpörssissä.

Korpelan Energian sähkömyyntituotteet

Korpelan Energia on tuonut myyntiin viimeisien kuukausien aikana niin määrällänsä, kaikkialle Suomeen myynnissä olevan Korpela Virta -sähkönmyyntisopimuksen kuin toistaiseksi voimassa olevan Korpela Valo -myyntisopimuksen. **Valo-tuotteen hinta on 1.3.2023 alkaen 15,40 snt/kWh sisältäen ALV 10 % (14,00 snt/kWh ALV 0 %).** Valo-tuote on tarjolla ainoastaan Korpelan Voiman omistajakuntien ja Verkko Korpelan alueen asiakkaille. Valo-tuotteelle kohdistamme omasta tuotannosta saatavan tuoton ja sen hinta halutaan pitää vakaana ja mahdollisimman edullisena.

Pitkäjänteinen ja suunnitelmallinen energian säästäminen sekä käytön ajoittaminen edullisemmille tunneille auttaa koko Suomen energiajärjestelmää. Korpelan Energia oli ensimmäisten joukossa antamassa asiakkaille mahdollisuuden vaikuttaa omaan sähkön hinnan muodostumiseen ajoittamalla kulutustaan edullisemmille tunneille. Nyt näyttäisi, että muut tulevat perässä.

Kun tehdyt säästötoimet ja kulutustottumusten muutokset näkyvät käyttäjän verkkopalvelulaskun (siirtomaksun) loppusummassa pienempänä kulutuksena, niin kulutuksen ajoituksella on mahdollista vaikuttaa nyt myös energian hintaan ja sitä kautta myyntilaskun loppusummaan. Käyttövaikutus on ollut osana Korpelan Energian kaikkia sopimuksia vuoden 2023 alusta. Nykyään laskun loppusumma muodostuu kiinteästä sähkön hinnasta, yksilöllisestä käyttövaikutuksesta sekä perusmaksusta. Meillä on tuhti tietopaketti käyttövaikutuksesta tämän lehden sivuilla 8–9 sekä kotisivuillemme www.korpelanvoima.fi

Antti-Jussi Vahteala
konsernin toimitusjohtaja

Kevät tekee tuloaan, ja valon aika on alkamassa.
Valoisaa ja aurinkoista sekä sopivasti tuulista kevättä!





Sähköhyvitys on uusin tukimuoto kotitalouksille

Oletko maksanut sähköenergiasta yli 10 senttiä kilowattitunnilta marras-tammikuussa tai onko sinulla pörssihintaan sidottu sopimus? Silloin olet oikeutettu saamaan sähköhyvitystä takautuvasti sähkölaskun yhteydessä.

Kohonneet sähköhinnat ovat kasvattaneet talven aikana sähkölaskuja monissa kotitalouksissa ja yrityksissä. Korkeisiin sähköenergiakuluihin on

valtiolta saatavilla erilaisia tukimuotoja. Niistä sähkövähennys, sähkötuki ja sähköenergian arvonlisäveron alennus ovat tulleet voimaan jo aikaisemmin.

Uusin tukimuoto on takautuvasti maksettava sähköhyvitys, jonka eduskunta hyväksyi 6.3.2023.

Mikä on sähköhyvitys?

Sähköhyvitys on kuluttajalle takautuvasti maksettava hyvitys korkeista sähköenergiakuluista. Sähkøyhtiö hyvittää sen sähkölaskussa käyttöpaikkakohtaisesti, henkilötunnuksella tehdyille sopimuksille. Sähköhyvitystä ei makseta verkkopalvelulaskun osalta.

Kuka voi saada sähköhyvitystä?

Olet oikeutettu sähköhyvitykseen, jos sähkønmyyntisopimuksesi mukainen sähköenergian hinta on ollut yli 10 senttiä kilowattitunnilta marraskuun 2022 ja tammikuun 2023 välisenä aikana. Voit saada sähköhyvitystä myös, jos sinulla on pörssihintaan perustuva sähkønmyyntisopimus. Hyvitys ei vaikuta muihin sähkøtukiin.

Pitääkø sähköhyvitystä hakea?

Sähkøyhtiö maksaa hyvityksen automaattisesti asiakkaan sähkölaskussa. Poikkeuksena tilanne, jos sähkønmyyjäsi on mennyt konkurssiin. Silloin Energiavirasto maksaa hyvityksen. Hakuohjeet ja hakulomake julkaistaan Energia- viraston verkkosivuilla.

Miten sähköhyvitys lasketaan?

Sähköhyvityksen määrä on 50 prosenttia kotitalouden sähköenergian arvonlisäverollisesta myyntihinnasta. Hyvitystä ei makseta siirtohinnoista. Hyvityksen määrä on enintään 700 euroa kuukautta kohden.

Kuukausittaisen sähkölaskun omavastuu on 90 euroa, ja hyvitys kattaa siis puolet tämän yli menevästä osasta. Hyvitystä ei makseta, jos hyvityksen määrä kuukauden osalta on alle viisi euroa.

Hyvitys maksetaan kahdessa erässä:

1. Marras-joulukuun kulutukseen kohdistuvat sähkölaskut

Ensimmäisen erän hyvityksen määrä lasketaan marraskuun ja joulukuun 2022 sähkölaskuista.

2. Tammikuun kulutukseen kohdistuva sähkölasku

Toisen erän hyvityksen määrä lasketaan tammikuun 2023 sähkölaskun mukaan ja se kerrotaan kahdella. Sähköhyvitystä maksetaan siis laskennallisesti neljän kuukauden ajalta. Kuluttaja voi olla oikeutettu molempiin hyvityseriin tai vain jompaankumpaan, riippuen sähkøn hinnasta kyseisellä ajanjaksolla.

Milloin sähköhyvitys maksetaan?

Sähköhyvityksen maksaminen vaatii muutoksia yhtiömme tietojärjestelmiin. Korpelan Energian tavoitteena on saada hyvityksen ensimmäinen erä maksuun annetussa aikataulussa, eli huhtikuussa tulevalla laskulla. Sähköhyvityksiä koskevan lain mukaan hyvityksiä ei tule kuitenkaan toteuttaa ennen kuin EU:n komissio on hyväksynyt järjestelyn valtioneuvon. Tätä päätöstä ei ole vielä saatu lehden mennessä painoon.

Mikäli tämä ei järjestelmäteknisistä syistä onnistu, yhtiön on mahdollista hakea poikkeusluvalla lisäaikaa hyvitysten maksamiseen. Hyvitys maksetaan kuitenkin enintään kolme kuukautta hyvityksen oletetusta maksuajankohdasta eteenpäin eli viimeistään heinäkuussa 2023 tulevalla laskulla. Vastaavasti hyvityksen toinen erä maksetaan sitä seuraavalla laskulla.

Maksuaikojen pidennys Ropo Capitalin kautta

Sähkønmyyjä voi kuluttaja-asiakkaan pyynnöstä myöntää lisämaksuaikaa sähköenergiakuluille, jotka kohdistuvat 1.1.–30.4.2023 tapahtuneeseen kulutukseen. Lisämaksuaika ei koske verkkopalvelulaskuja.

Voit saada lisämaksuaikaa enintään 120 päivää kunkin laskun alkuperäisestä eräpäivästä. Sähkøyhtiö voi myöntää lisämaksuaikaa ainoastaan erääntymättömiin laskuihin. Sinun on siis pyydetävä lisämaksuaikaa ennen laskun eräpäivää olemalla yhteydessä Ropo Capitaliin. Lisämaksuajan pyytäminen onnistuu puhelimitse tai Ropo Onlinein

chatin kautta. Elinkeinonharjoittaja voi saada maksuaikaa yhteensä enintään 60 päivää. Sähkøyhtiö voi myös periä elinkeinonharjoittajalta 1,53 prosentin vuosikorkoa lisämaksuajalta.

Lisämaksuajan myöntämisestä Ropo Capital ei peri kuluja eikä lisämaksuajalta korkoa.

Energiaviraston esimerkkiasiakkaalle maksettavasta sähköhyvityksestä:

Esimerkki 1: Sähkösopimuksen kokonaishinta yli 10 snt/kWh

Asiakkaalla on määräaikainen sopimus vuoden 2023 loppuun hinnalla perusmaksu 3,72 EUR/kk + 24,80 senttiä kilowattitunnilta (arvonlisäveron alennuksen takia hinnat ovat joulukuussa perusmaksu 3,10 EUR/kk ja 22,00 snt/kWh). Sähköenergian osuus asiakkaan sähkölaskusta marraskuussa on 251,72 EUR, joulukuussa 333,10 EUR ja tammikuussa 333,10 EUR.

Asiakkaan sähkönkulutus marraskuussa on 1 000 kilowattituntia, joulukuussa 1 500 kilowattituntia ja tammikuussa 1 500 kilowattituntia. Siten sähkösopimuksen kokonaishinta marraskuussa on ollut 251,72 EUR / 1 000 kWh = 25,17 snt/kWh, joulukuussa 333,10 EUR / 1 500 kWh = 22,21 snt/kWh ja tammikuussa 333,10 EUR / 1 500 kWh = 22,21 snt/kWh.

Asiakas on oikeutettu sähköhyvitykseen marras-tammikuulta, koska hänen sopimuksensa kokonaishinta on ollut marras-, joulukuussa ja tammikuussa yli 10 senttiä kilowattitunnilta.

- Marraskuun osalta hyvityksen määrään huomioidaan 251,72 EUR – 90,00 EUR = 161,72 EUR, josta hyvitys on 50 % eli 80,86 EUR.
- Joulukuun osalta hyvityksen määrään huomioidaan 333,10 EUR – 90,00 EUR = 243,10 EUR, josta hyvitys on 50 % eli 121,55 EUR.
- Tammikuun osalta hyvityksen määrään huomioidaan 333,10 EUR – 90,00 EUR = 243,10 kerrottuna kahdella eli 486,20 EUR, josta hyvitys on 50 % eli 243,10 EUR.
- Asiakas saa hyvitystä yhteensä 445,51 EUR, josta ensimmäisessä erässä maksetaan 80,86 + 121,55 EUR eli 202,44 EUR ja toisessa erässä 243,10 EUR.

Muut valtion tukimuodot kuluttajille:

Sähkön arvonlisäveron alennus

Sähkön arvonlisävero on laskettu 24 prosentista 10 prosenttiin aikavälillä 1.12.2022–30.4.2023. Alennus ei koske siirtomaksua.

ejä
a



Esimerkki 2: Muuttunut sähkösopimus

Asiakkaalla on ollut määräaikainen sähkösopimus joulukuun 2022 loppuun hinnalla perusmaksu 3,00 EUR/kk ja 8 senttiä kilowattitunnilta (arvonlisäveron alennuksen takia hinta oli joulukuussa perusmaksu 2,66 EUR/kk ja 7,10 snt/kWh). Asiakas on kuitenkin tehnyt uuden vuoden määräaikaisen sopimuksen alkamaan tammikuun alusta hintaan perusmaksu 3,00 EUR/kk ja 35 senttiä kilowattitunnilta.

Sähköenergian osuus asiakkaan sähkölaskusta on ollut marraskuussa 243,00 EUR, joulukuussa 322,16 EUR ja tammikuussa 1 403,00 EUR.

Asiakkaan sähkönkulutus marraskuussa on 3 000 kilowattituntia, joulukuussa 4 500 kilowattituntia ja tammikuussa 4 000 kilowattituntia. Sähkösopimuksen kokonaishinta marraskuussa on ollut 243,00 EUR / 3 000 kWh = 8,10 snt/kWh, joulukuussa 322,16 EUR / 4 500 kWh = 7,16 snt/kWh ja tammikuussa 1 403,00 EUR / 4 000 kWh = 35,08 snt/kWh.

Asiakas ei ole oikeutettu hyvitykseen marras- tai joulukuulta, koska hänen sähkösopimuksensa kokonaishinta ei ole ollut yli 10 snt/kWh. Tammikuun sähkösopimuksen kokonaishinnan perusteella asiakas on oikeutettu hyvityksen toiseen erään.

- Tammikuun osalta hyvityksen määrään huomioidaan 1 403,00 EUR - 90,00 EUR = 1 313,00 EUR kerrottuna kahdella eli 2 626,00 EUR, josta hyvitys on 50 % eli 1 313,00 EUR.
- Asiakas saa hyvitystä yhteensä 1 313,00 EUR, joka maksetaan toisessa erässä.

Sähkövähennysverotuksessa

Verotuksessa voi saada sähkövähennyksen, jos vakituisen asunnon sähkölaskut ovat yli 2 000 EUR ajalla 1.1.–30.4.2023. Sähkönsiirrosta ei saa sähkövähennystä. Vähennyksen määrä on 60 prosenttia niistä sähköenergia-menoista, jotka ovat yli 2 000 EUR. Sähkövähennystä haetaan Verohallinnosta.
vero.fi/sahkovahennys

Väliaikainen sähkötuki

Sähkötukeen on oikeus kotitalouksilla, jotka eivät tulojen alhaisuudesta johtuen pysty täysimääräisesti hyödyntämään sähkövähennystä verotuksessa. Väliaikaista sähkötukea haetaan Kelasta.
www.kela.fi/sahkotuki

Käyttövaikutus

Korpelan Energian tuoteuudistuksen myötä asiakkailta on mahdollisuus vaikuttaa sähkölaskuunsa käyttövaikutuksen avulla, ilman pörssisähkön riskejä. Pörssisähkön tuntihintojen vaihtelu vaikuttaa käyttövaikutuksen suuruuteen. Kun tuntihintojen vaihtelu on suurta, myös käyttövaikutuksen merkitys kasvaa. Mitä suurempaa tuntihintojen vaihtelu on ja mitä paremmin pystyt ohjaamaan kulutustasi halvemmille tunneille, sitä enemmän pystyt myös alentamaan sähkösi hintaa käyttövaikutuksen avulla.

Käyttövaikutuksessa on kyse oman kulutuksen tuntihintojen vertaamisesta sähkön pörssihinnan kuukauden keskiarvoon. Sähkönkäyttö, joka on ajoittunut edullisille tunneille, laskee energiamaksuasi. Vastaavasti jos käyttö on keskittynyt kalliimmalla hinnalla tunneille, se nostaa energiamaksuasi. Keskimääräinen vaihtelu

väli on $-3/+3$ snt/kWh, jolloin kuukausikohtainen energiamaksu nousee tai laskee käyttövaikutuksen verran.

Käyttövaikutuksesta ei voida sopia etukäteen sopimuksella, koska se määräytyy tulevaisuudessa sähköpörssissä.



Hintaa laskeva vaikutus

Hintaa nostava vaikutus

Miten käyttövaikutus lasketaan:

A (omalla kulutuksellasi painotettu keskihinta) – **B** (pörssisähkön kuukausikeskihinta) = **Käyttövaikutus** (snt/kWh)

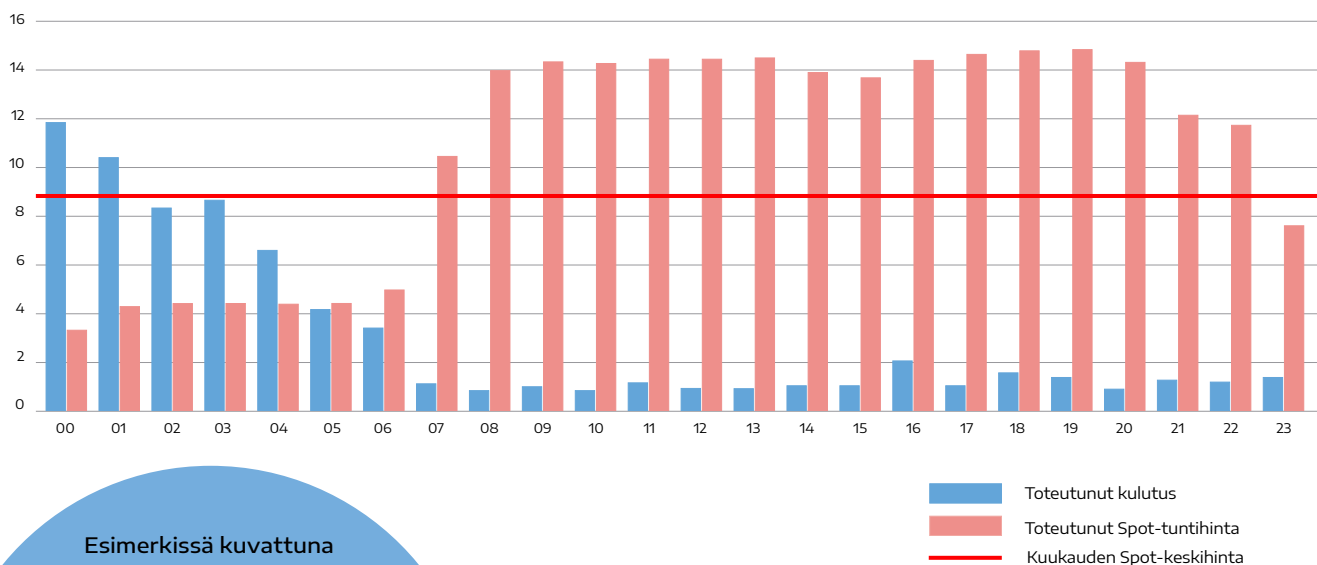
A = Tuntikohtainen sähkönkulutuksesi (kWh) kerrotaan tuntikohtaisen pörssisähkön hinnalla (snt/kWh), jonka jälkeen kaikkien tuntien tulot summataan yhteen ja jaetaan kuukausikohtaisella kulutuksellasi.

B = Pörssisähkön kuukausikeskihinta (snt/kWh)

Lopullinen arvo on joko negatiivinen, jolloin sähkölaskusi loppusumma pienenee, tai positiivinen, jolloin se kasvattaa sähkölaskusi loppusummaa. Mitä enemmän saat ohjattua kulutusta kuukauden edullisille tunneille, sitä paremmin voit alittaa kuukauden keskiarvon. Käyttövaikutuksen osuus näkyy erillisenä rivinä sähkönmyyntilaskulla.



Asiakkaan sähkön käytön tuntihinnat verrattuna pörssihinnan kuukausikeskiarvoon 26.1.2023



Esimerkissä kuvattuna asiakkaan toteutunut kulutus 26.1.2023. Asiakas on ajoittanut suurimman osan kulutuksestaan aikavälille 00-06, jolloin Spot-hinnat ovat olleet edullisia. Oheisen päivän osalta asiakkaan käyttövaikutukseen ovat vaikuttaneet suotuisasti kulutukset tunneilla 00-06 sekä vuorokauden viimeinen tunti alkaen klo 23. Kyseisinä tunteina Spot-tuntihinnat ovat jääneet kuukauden Spot-keskihinnan alle.

Asiakkaan tammikuun kulutuksella painotettu keskihinta oli 6,66 snt / kWh ja tammikuun toteutunut Spot-keskihinta oli 8,65 snt / kWh. Näin ollen asiakkaan tammikuun käyttövaikutukseksi muodostui -1,99 snt / kWh.

INFO

Fingridin Tuntihinta-mobiilisovelluksen avulla voit seurata sähkön pörssihintaa (Suomen aluehintaa). Tuntihinta-sovellus on maksuton, se on julkaistu Android-/iPhone-puhelimiin ja voit ladata sen puhelimesi sovelluskaupasta.

Seuraavan päivän hinnat ovat nähtävissä aina edellisenä iltapäivänä, jolloin asiakkaan on mahdollista ennakoida ja ajastaa kulutustaan edullisimmille tunneille.

Rakentajan muistil



Sähkön tilaaminen on yksi tärkeimmistä rakennusprojektin sujuvuuteen vaikuttavista asioista, koska sähköä tarvitaan rakennustyömaalla alusta alkaen.

Sähköliittymästä tehdään kirjallinen sopimus

Verkko Korpelaan kannattaa ottaa yhteyttä vähintään pari kuukautta ennen kuin sähköä tarvitaan. Mikäli uusi sähkökäyttöpaikka sijaitsee taajaman ulkopuolella, on aikaa syytä varata enemmänkin. Liittymän voi tilata vaihtomasti suoraan Verkko Korpelan asiakaspalvelusta. Asiakaspalvelussa selvitetään asiakkaan tarpeet ja sovitaan käynti rakennuspaikalle, jossa liittymiskohta sekä muut liittymän toimitukseen liittyvät käytännön asiat käydään asiakkaan kanssa läpi. Liittymismaksu määräytyy valitun pääsulakkeen ja liittymismaksuvyöhykkeen mukaan. Liittymismaksuhinnasto löytyy osoitteesta www.korpelanvoima.fi

Mikäli asiakkaalla on suunnitelmissa asentaa sähköliittymään aurinkopaneeleita tulevaisuudessa tai taloudessa on jo tai tulossa tarve sähköauton lataukselle, on suunnitelmista hyvä keskustella sähköurakoitsijan kanssa heti projektin alkuvaiheessa. Asiakkaan kannattaa rakennusvaiheessa varautua liittymiskaapelin ja pääkeskuksen mitoituksen osalta siihen, että tarvittavat lisäykset pääsulakekokoon on helppo toteuttaa, kun asia on ajankohtainen.

Liittymiskohta on tavallisesti tontin rajalla tai sen välittömässä läheisyydessä. Liittymisjohdon rakentaminen kiinteistöistä liittymiskohtaan on sovittava erikseen asiakkaan valitseman sähköurakoitsijan kanssa. Liittymisjohdon tarvitsema kaapelioja kannattaa kaivaa

samalla kerralla, kun tontilla tehdään muitakin kaivutöitä. Kaapeliojan sa peittää vasta sitten, kun asiakkaan valitsema sähköurakoitsija antaa siihen luvan.

Tilaa kaapelinäyttö ajoissa

Uudet sähköliittymät rakennetaan pääasiassa maakaapelina. Rakennuskohteessa saattaa risteillä maan alla putkia ja kaapeleita, joista rakentajalla ei aina ole tarkkaa tietoa. Verkko Korpela näyttää yhden kerran ilmaiseksi tontilla mahdollisesti sijaitsevan Korpelan sähköverkon sijainnin. Ilmainen näyttökerta tulee tilata vähintään kolme työpäivää ennen tarvetta. Näytön yhteydessä kannattaa kaapeleiden reitit merkitä huolellisesti. Sähköverkon lisäksi maan alla voi kulkea myös putkia

ista



- 1 **Verkko Korpelan osuus** rakennetaan joko maakaapelina tai ilmajohtona.
- 2 **Liittymiskohta** on jakokaapin liittimet tai ilmajohtoon liittimet pylväässä.
- 3 **Liittyjä vastaa** liittymiskaapelin hankinnasta ja sen asennuttamisesta liittymiskohdasta lähtien mittauskeskukselle saakka.
- 4 **Liittymiskohdan ollessa ilmajohtoon liittimillä pylväässä**, liittyjä asennuttaa kaapelin pylvääseen kiinnitettynä.
- 5 **Verkko Korpela kytkee sähköt ja asentaa** etäluettavan mittarin liittymiskohdasta lähtien mittauskeskukselle saakka.

ja kaapeleita, joista sähköyhtiöllä ei ole tietoa ja joita se ei voi paikantaa. Vahinkojen välttämiseksi rakentajan on hyvä olla yhteydessä myös vesilaitokseen ja puhelin-yhtiöön.

Suojaa kotisi ylijännitteiltä

Oma koti on useimmissa tapauksissa elämän tärkein ja suurin investointi, jo-

ten se kannattaa suojata mahdollisimman hyvin. Tärkeä osa kodin suojaamisesta on lain edellyttämä maadoittaminen, joka parantaa sähköturvallisuutta ja sähkölaitteiden häiriötöntä toimintaa. Rakennukseen asetettava maadoitusselektrodi johtaa sähkön vikatapauksissa turvallisesti maahan ja suojaa myös ukkosvaurioilta. Ukkossuojan kannalta paras maadoitus saadaan maahan pe-

rustusten alle tai rakennuksen perustuksiin sijoitettavalla maadoitusselektrodilla. Mikäli uusi rakennus liitetään ilmajohtoverkkoon, on rakennukseen asennettava sähköturvallisuusstandardin mukainen ylijännitesuojaus ukkosvaralta. Ylijännitesuojaus kannattaa asentaa myös maakaapeliverkkoon liitettävään rakennukseen.

Ennen sähköntoimituksen aloittamista:

- Sähköturvallisuudesta vastaavan urakoitsijan on tehtävä kirjallinen kytkentä- ja mittarointipyyntö, joka tulee toimittaa Verkko Korpelalle vähintään kaksi viikkoa ennen sähköntarvetta osoitteeseen: verkko@korpelanvoima.fi
- Rakentajan tulee tehdä sähkönmyyntisopimus ajoissa, jotta liittymä voidaan kytkeä jakeluverkkoon.

Rakentajan muistilista

Verkko Korpela suosittelee, että rakentaja valitsee projektiinsa hyvissä ajoin ammattitaitoisen sähkösuunnittelijan ja -urakoitsijan. Urakoitsijan on oltava aina Turvatekniikan keskuksen hyväksymä urakoitsija.



1 Teetä sähkösuunnitelma



2 Valitse sähköurakoitsija

- Valitse Tukesin hyväksymä sähköurakoitsija.



3 Liittymätilaus ja liittymissopimus

- Tilaa liittymä ja tee liittymissopimus.



4 Liittymän rakentaminen ja sähkösovitukset

- Rakentamisen aikaisen sähkön saat joko lopullisesta mittauskeskuksesta tai tilapäisestä työmaakeskuksesta.
- Tee verkkopalvelusopimus.
- Tee sähkömyyntisopimus valitsemasi sähkömyyjän kanssa.



5 Liittymisjohto

- Sähköurakoitsija asentaa liittymisjohdon maakaapelilla sovittuun liittymiskohtaan.
- Rakentaja vastaa omistamansa liittymisjohdon kustannuksista.



6 Sähkön kytkentä

- Sähköurakoitsija tekee kytkentä- ja mittarointitilauksen Verkko Korpelalle.
- Verkko Korpela kytkee sähköt.

Sähkölínjat suunnitteluun kaavoituksen alussa

HUOMIO

Verkko Korpelan alueen kunnat ja kaupungit!

Mikäli kunnilla on suunnitelmissa kaavoittaa uusia alueita, toivomme yhteydenottoa projektin aikaisessa vaiheessa Verkko Korpelan sähkösiirron asiakaspalveluun (06) 874 7231. Tällöin päästään koordinoimaan kaikkien infrarakentamisen toimijoiden aikataulut kustannustehokkaasti ja joustavasti.



Häiriötiedotepalvelun kautta tietoa sähkönjakelun keskeytyksistä

Verkko Korpela otti viime vuoden loppupuolella käyttöön häiriöviestipalvelun parannuksen, jonka avulla tiedotamme reaaliaikaisesti sähkökäyttöpaikkaasi kohdistuvista sähkönjakeluhäiriöistä tekstiviestillä. On hyvä huomioida, että myös huolto- ja kunnossapitotöistä johtuvat suunnitellut sähkönjakelukeskeytykset ilmoitetaan tämän palvelun kautta.

Tiedottaminen sähkönjakelukeskeytyksistä hoidetaan jakeluverkkoalueemme asukkaille häiriötekstiviestipalvelun kautta. Tieto keskeytyksestä on nähtävissä myös kotisivuiltamme löytyvästä Verkko Korpelan häiriökartasta. Tiedottaminen suunnitelluista sähkönjakelukeskeytyksistä, jotka yleensä johtuvat sähköverkon huolto- ja kunnossapitotöistä, hoidetaan myös häiriötiedotepalvelun ja häiriökartan kautta. Lisäksi tieto suunnitelluista keskeytyksistä löytyy myös kotisivuiltamme, etusivun Uutiset-osiosta.

Häiriötekstiviestipalvelulla sekä kotisivuiltamme löytyvien tiedotteiden avulla pyrimme parantamaan asiakaskokemusta lisäinformaation muodossa. Häiriöviestipalvelu on asiakkaalle maksuton.

Liittyminen palveluun

Lähetimme joulukuussa 2022 tekstiviestin palvelun käyttöönotosta kaikille sähkönsiirron asiakkaillemme, jotka löytyivät tuolloin

asiakastietojärjestelmästä. Häiriötiedotepalvelun kautta lähetettävät viestit sisältävät tärkeitä, asiakkaan elämään vaikuttavia tiedotteita, joten on olennaista, että ne tavoittavat oikean henkilön, nopeasti ja oikeaan aikaan viestintätarpeen ilmetessä.

Viestit palvelustamme lähetetään oletuksena klo 7–22 välisenä aikana.

Ota yhteyttä asiakaspalveluumme, jos tarvitset ilman aikarajoitusta olevan tekstiviestipalvelun TAI jos sinulla on useampi käyttöpaikka, mutta toivot häiriöviestipalveluun liitettävän vain osan käyttöpaikoista.

Mikäli et saanut joulukuussa 2022 häiriötiedotepalvelun aktivointitekstiviestiä, mutta haluat saada palvelun käyttöösi, voit aktivoida palvelun kotisivuiltamme löytyvän ohjeistuksen mukaisesti: <https://www.korpelanvoima.fi/sahkonsiirto/sahkokatkon-sattuessa/tilaa-hairiotiedotepalvelu/>

Samaiselta Tilaa häiriötiedotepalvelu-sivulta löytyy myös ohjeistus häiriötiedotepalvelun peruutukseen.

YHTEYSTIEDOT AJAN TASALLE

Jotta tarvittaessa tavoitamme jakeluverkkoalueemme asukkaat, on tärkeää, että meitä löytyy ajan tasalla olevat yhteystiedot. Mikäli yhteystietosi (puhelinnumero ja sähköpostiosoitteesi ensisijaisesti) ovat muuttuneet:

- lähetä uudet yhteystietosi asiakaspalveluumme sähköpostilla asiakaspalvelu@korpelanvoima.fi
- laita **WhatsApp-viestiä** kotisivujemme kautta tai suoraan numeroon **044 774 7260**
- päivitä tiedot **Korpela Online -palvelun** kautta tai
- ilmoita ne puhelimitse **06 874 7311**.



Kehittäen ja rakentaen kohti säävarmaa sähköverkkoa

Sähkömarkkinalaki velvoittaa verkkoyhtiöitä suunnitelmallisesti ja kestävästi parantamaan sähkön jakelun toimitusvarmuuttaan. Hyvän toimitusvarmuuden edellytyksenä on jakeluverkon jatkuva kehittäminen.

Säävarmalla sähköverkolla tarkoitetaan sähköverkkoa, johon ilmastollisista (myrsky, lumi-/jäätö) häiriöistä ei voi aiheutua yli 6 tunnin sähkökatkosta asemakaava-alueella eikä yli 36 tunnin sähkökatkosta asemakaavan ulkopuolisilla alueilla.

Verkko Korpela rakentaa ja ylläpitää säävarmaa verkkoa ja parantaa toimitusvarmuutta muun muassa maa-

kaapeloimalla, siirtämällä haja-asutusalueen runkoverkkoja teiden varsille, lisäämällä automaatioastetta ja rakentamalla varasyöttöyhteyksiä. Myös verkostoautomaatiota lisätään, jolloin vika-alueet saadaan nopeammin rajattua ja paikannettua. Investointien lisäksi parannamme ja kehitämme toimitusvarmuutta myös ennaltaehkäisevällä kunnossapidolla. Hoidamme jakeluverkon tarkastuksia, -raivauksia

ja huoltotöitä kunnossapito-ohjelman mukaisesti.

Talven ja kevään 2023 aikana Verkko Korpelan jakeluverkkoalueella on käynnissä useita verkonparannuskohteita/saneeraushankkeita. Ilmajohtoverkkoa korvataan maakaapelilla ja käyttöikänsä päähän tullutta ilmajohtoverkkoa korvataan uudella.

Verkko Korpelan vireillä olevat työkohteet talvella ja keväällä 2023

Kannus

Niemosen alueen kaapelointityöt etenevät Toholammintien varressa talven aikana ja keväällä työmaa siirtyy taajama-alueelle, Ketopaikan alueelle. Ilmajohtoverkkoa tullaan keskijänniteverkossa korvamaan maakaapelilla noin 1,4 kilometrin matkalla. Pienjänniteverkkoa siirretään maan alle 2,3 kilometrin matkalla. Puistomuuntamoita alueelle asennetaan verkonrakennustyömaan yhteydessä 2 kappaletta.

Viljakkalan alueen kaapelointityöt on saatu valmiiksi vuoden 2022 loppupuolella. Vanhan ilmalinjan purkutyöt tehdään talvella 2023, maan ollessa kuivempaa ja vielä pääosin jäässä, jol-

loin purkutöistä mahdollisesti aiheutuvat jäljet esimerkiksi viljelysmaahan jäävät mahdollisimman vähäisiksi.

Alueiden asukkaille tämä tietää jatkossa entistä varmempaa sähkön-saantia.

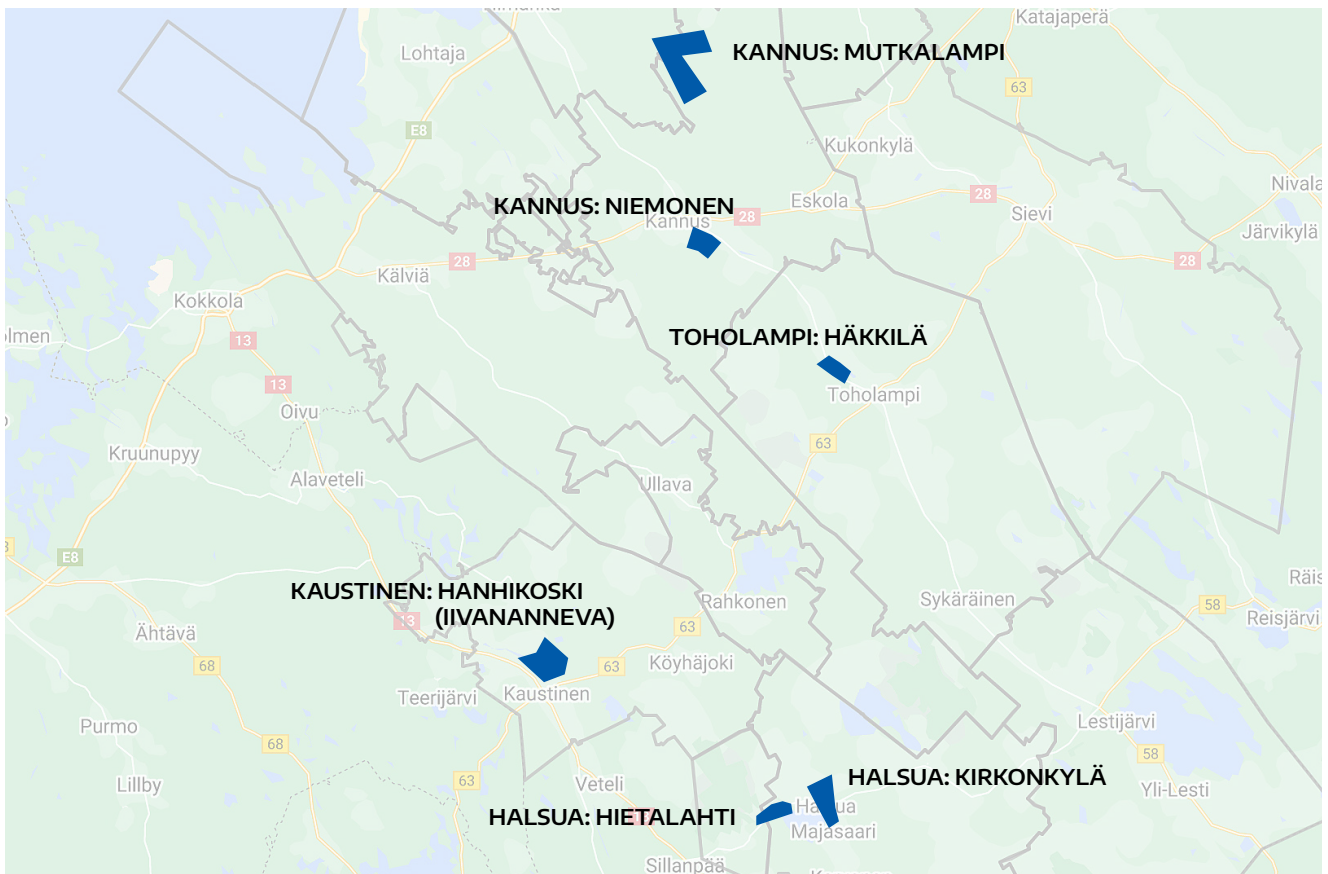
Kannuksen Mutkalammillä tehtiin viime vuonna yhteistyökohde, kuitutyömaa, jossa kaapeloitiin keskijänniteverkkoa 0,8 kilometrin matkalla ja pienjännitelinjaa noin 13 kilometrin matkalla. Talven/kevään 2023 aikana Verkko Korpela asentaa 6 pylväsmuuntamoita ja suorittaa sähköverkon kytkennät sekä ottaa uuden verkon käyttöön.

Toholampi

Kerttulan alueen kaapelointityöt on saatu valmiiksi vuoden 2022 lopulla ja kevättalvella 2023 käynnistyy Häkkilän alueen verkonparannustyömaa. Häkkilän alueella, joka sijaitsee Toholammilta Kannukseen päin tultaessa, ilmajohtoverkkoa siirretään keskijänniteverkossa maakaapeliin noin 4 kilometrin matkalla. Pienjännitelinjaa korvataan maakaapelilla noin 4,6 kilometrin matkalla. Puistomuuntamoita asennetaan alueelle 4 kappaletta.

Kaustinen

Hanhikosken alueen kaapelointityöt käynnistyvät tulevana kesänä 2023.



Kyseessä on korvausinvestointi, jossa ilmajohtoverkkoa korvataan keskijänniteverkossa maakaapelilla 7,6 kilometrin matkalla. Ilmajohtoa siirretään pienjänniteverkossa maakaapeliin noin 3,6 kilometrin matkalla. Alueelle asennetaan puistomuuntamoita 7 kappaletta.

Vanhan ilmalinjan purkutyöt suoritetaan talvella 2024, maan ollessa kuivempaa ja vielä pääosin jäässä, jolloin purkutöistä mahdollisesti aiheutuvat jäljet esimerkiksi viljelysmaahan jäävät mahdollisimman vähäisiksi.

Halsua

Halsualla, Karhulahti-Hietalahti-alueella, käynnistyi helmikuussa 2023 korvausinvestointina tehtävä verkonrakennustyömaa, jossa uusitaan osa vanhaa ilmajohtoverkkoa ilmalinjana, noin 2,5 kilometriä ja osa kaapeloimalla. Ilmajohtoverkkoa korvataan keskijänniteverkossa maakaapelilla noin 1,5 kilometrin matkalla. Pienjänniteverkkoa siirretään maan alle 1,6 kilometrin matkalla. Uusia puistomuuntamoita alueelle asennetaan verkonrakennustyömaan yhteydessä 2 kappaletta. Pylväsmuuntamoita uuteen, tien vie-

reen siirrettyyn päällystettyyn avojohdoverkkoon asennetaan 2 kappaletta.

Halsuan kirkonkylän verkonrakennustyöt käynnistyvät tulevana kesänä myös korvausinvestointina, jossa vanhaa ilmajohtoverkkoa uusitaan kaapeloimalla. Ilmajohtoverkkoa tullaan keskijänniteverkossa korvamaan maakaapelilla noin 4,2 kilometrin matkalla. Pienjänniteverkkoa siirretään maan alle 4,8 kilometrin matkalla. Puistomuuntamoita alueelle asennetaan verkonrakennustyömaan yhteydessä 5 kappaletta.



Noudata varovaisuutta työmaa-alueilla

Kaapelointityömaan erityispiirre on, että se tapahtuu ihmisten jokapäiväisen arjen keskellä alueilla, joita ei voida kokonaan aidata sivullisilta. Siksi se vaatii tiellä kulkijoilta erityistä varovaisuutta. Nopeuden laskeminen työmaa-alueilla on suositeltavaa, sillä se edistää kaikkien turvallisuutta.

Myös työkonoiden lähistöllä on oltava varovainen, sillä kuljettajalla on vain rajallinen näkyvyys ympäristöönsä. Siksi tiellä liikkujan on tärkeää tehdä itsensä näkyväksi koneen kuskille, mikäli liikumista työmaan läheisyydessä ei voi kokonaan välttää.

Varttitase ja siirtyminen 15 minuutin mittaukseen



EU:ssa, Suomi mukaan lukien, siirrytään lyhyempään taseselvitysjaksoon ja kohti reaaliaikaisempia sähkömarkkinoita. Tähän asti tasapainoa sähkön tuotannossa ja kulutuksessa on ylläpidetty tunnin aikajaksossa. Ennustetarkkuutta parannetaan ja tasapainon optimointi lähempänä kulutushetkeä mahdollistetaan siirtymällä 15 minuutin taseselvitysjaksoon eli varttitaseeseen. Varttitase otetaan käyttöön Suomessa 22.5.2023.

Varttitaseeseen siirtymistä on vauhdittanut käynnissä oleva energiamurros; sään vaikutukset sähkön tuotannon tuotantomuotoihin eli sään mukaan vaihteleva energiantuotanto on selvässä kasvussa. Samaan aikaan vähenee perinteisen säätökykyisen

tuotannon määrä. Jotta kulutuksen ja energian tuotannon tasapaino toimisi luotettavasti markkinahintojen ohjaamana, on nykyinen sähkömarkkinamalli päivitettävä yhteensopivaksi uuden tuotantorakenteen kanssa. On myös huomioitava asetetut energia- ja ilmastotavoitteet, jotka tulisi saavuttaa kustannustehokkaasti sekä tarve koh- tuuhintaiselle sähkölle.

Projekti etenee keväällä 2023

Ensimmäinen askel kohti 15 minuutin markkinoita on tasejärjestelmän siirtäminen nykyisestä 60 minuutista 15 minuutin jaksoon. Pohjoismaisen taseselvityksen lisäksi energiamittauksessa siirrytään 15 minuutin mittausjaksoon. Verkko Korpela siirtyy varttimittauk-

seen asteittain Valtioneuvoston asetus sähköntoimitusten selvityksestä ja mittauksesta (767/2021) mukaisesti. Siirtäminen on aloitettu alkuvuodesta 2023 virtamuuntajamittauksessa olevista mittareista, joissa pääsulakekoko on pääasiassa yli 3 x 63 A. Ensimmäisessä vaiheessa muutos varttimittaukseen tehdään pääasiassa etäyhteyden kautta eikä se vaadi muutamia poikkeuksia lukuun ottamatta paikan päällä käyntiä. Kaikki mittarit siirretään varttimittaukseen vuoden 2028 loppuun mennessä. Varttimittaukseen siirtymisellä ei ole vaikutusta Korpelan asiakkaiden sopimuksiin tai laskutukseen.

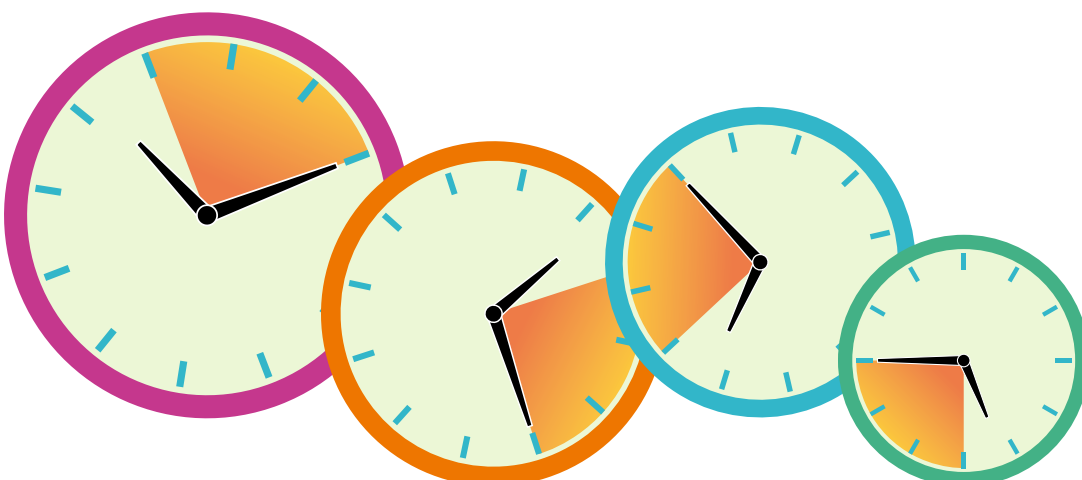
Tiedotamme varttimittaukseen siirtymisestä projektin edetessä niin kotisivuillamme kuin asiakaslehdessä.

Lisätietoja varttimittauksesta:

Varttitase eli 15 minuutin taseselvitysjakso - Fingrid

<https://www.fingrid.fi/sahkomarkkinat/markkinoiden-yhtenaisyyys/pohjoismainen-tasehallinta/varttitase/>

Lähde: Fingrid



Sähköjen katkaisu tehdään etäluettavasta mittarista

Mikäli sinulla on tarpeen saada sähkökäyttökohteeksi sähköttömäksi, tee sähköjen katkaisu oikeaoppisesti etäluettavasta mittarista. Pääkytkimestä/pääsulakkeilta tehty sähkön katkaisu katkaisee myös sähkömittarin tiedonsiirtoyhteyden, jolloin käyttöpaikan sähkönlaatu-tietoja ei pystytä seuraamaan eikä Verkko Korpella ole tietoa, onko kyseessä esimerkiksi vikautunut mittari tai häiriöitä tietojen siirtymi-

sessä. Tämä saa aikaan ylimääräisen asentajan käynnin sähkökäyttökohteessa, sillä sähkömittari ei saa olla sähköttömänä. Kun katkaisu tehdään sähkömittarista, säilyy tiedonsiirtoyhteys, jolloin mahdolliset sähköverkon viat voidaan paikallistaa ja korjata nopeasti myös tyhjillään olevista sähkökäyttöpaikoista. Varmista aina sähkökatkaisun jälkeen, että mittarin näytössä näkyvät kulutuslukemat

Jos haluat katkaista sähköt esimerkiksi mökiltä, tee se etäluettavan mittarin etupaneelissa olevalla painonapilla alla olevan ohjeen mukaisesti:

Sähkön katkaisu ja kytkentä

Sähkön katkaisu		Sähkön kytkentä	
1	Valitse näytönseläuspainikkeella näyttöön teksti "DCON" .	1	Punaisen merkkivalon vilkkuesa paina näytönseläuspainiketta niin, että näytössä on muu teksti kuin "DCON" .
2	Kun näytössä on teksti "DCON" , paina näytönseläuspainiketta yli 6 sekuntia.	2	Paina näytönseläuspainiketta yli 6 sekuntia.
3	Sähkönsyöttö katkeaa. Punainen merkkivalo palaa noin 5 sekuntia ja alkaa vilkkua sen jälkeen.	3	Sähköt kytkeytyvät päälle ja punainen merkkivalo sammuu.

Näin toimittuna tieto sähkökulutuksen loppumisesta tulee Verkko Korpellaan. Mikäli tiedonsiirtoyhteys on poikki eikä kulustietoja saada, muuttuu laskutettava sähkö toteutuneiden kulustietojen sijaan arvioksi. Arviolasku perustuu aiempiin kulustietoihisi.

Sähkömittarin käyttöohjeen löydät kotisivuiltamme

<https://www.korpelanvoima.fi/sahkonsiirto/tietoja-ja-ohjeita/sahkon-mittaus>

Käyttöohje on mahdollista saada myös paperisena versiona asiakaspalvelustamme, osoitteesta Junkkalantie 15, 69100 Kannus.



Aurinkopaneeleista energiaa ja hyötyä vuoden ympäri

Kun talvi taittuu kevääseen, on aika tarkastuttaa ja huollattaa aurinkopaneelit

Aurinkosähköjärjestelmät vaativat vain vähän varsinaista huoltoa. Säännölliset tarkastukset ja ylläpitotoimet on kuitenkin tärkeää tehdä, jotta järjestelmä pysyy kunnossa ja hyötysuhde tehokkaana jopa vuosikymmenien ajan.

Aurinkopaneelien pintamateriaalina on yleensä joko karkaistu lasipinta tai nanopinta, joka on niin sanottu itsepuhdistuva pinta. Niinpä vesisadekin riittää puhdistamaan paneelit. Aurinkopaneelin vuosihuolloksi riittääkin, kun ne puhdistetaan saiteiden ja puiden aiheuttamasta liasta esimerkiksi kerran kesässä tai syksyllä ennen lumen tuloa.

Paneelin pinnan voi varovaisesti pyyhkiä veteen kastetulla pehmeällä rätillä tai pyyhkeellä. Muita puhdistusaineita ei tarvita, vaan pelkkä vesi riittää. Painepesurin käyttöä tulee välttää, sillä paine saattaa vahingoittaa paneelin pintaa. Puhdistamisessa tulee aina noudattaa valmistajan antamia ohjeita.

Vuositarkastuksen yhteydessä on hyvä tarkistaa johtojen ja akkukenkien liitokset hapettumien sekä löystymisen varalta. Myös paneelien kiinnitykset katto- tai seinätelineisiin (ns. kiskoihin) on syytä tarkistaa vuosittain.

Sääolojen vaikutus aurinkopaneelien hyötysuhteeseen ei ole niin merkittävä kuin usein ajatellaan. Aurinkopaneelit tuottavat sähköä pilviselläkin säällä, sillä tuottoaste ei riipu valon vaan säteilyn määrästä. Tuottoastetta lisäävät myös erilaiset heijastumat, kuten veden pintaheijastukset tai lumihangesta tuleva säteily.

Suomessa voidaan hyödyntää sitä, että aurinkopaneelien kiteet toimivat parhaiten juuri kylmässä ilmastossa. Tämä parantaa myös paneelien hyötysuhdetta.



TARKASTUS TURVALLISUUDEN TAKEENA

Aurinkosähköjärjestelmien asennuksissa tulee käyttää sähköalan ammattilaista.

Kun suunnitelmissa on hankkia aurinkosähköjärjestelmä, on hyvä olla paikalliseen verkkoyhtiöön yhteydessä mahdollisimman aikaisessa vaiheessa ja saattaa tiedoksi tulossa olevan aurinkosähköjärjestelmän koko (teho). Verkko Korpelan sähkösiirron asiakaspalvelun tavoitat arkisin kello 8-16 numerosta 06 874 7231.

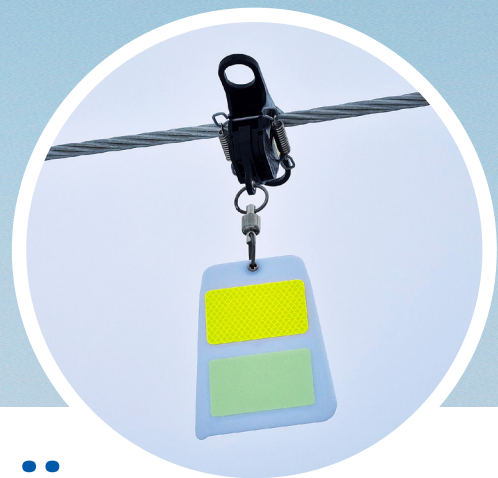
Kuten muillekin sähköasennuksille, aurinkosähköjärjestelmälle on tehtävä sähköturvallisuuslain vaatima käyttöönottotarkastus. Tätä tarkastusta ei tee verkkoyhtiö, vaan järjestelmän asentaja.

Käyttöönottotarkastuspöytäkirja on urakoitsijan kirjallinen vakuutus siitä, että järjestelmä ei aiheuta sen käyttäjille vaaraa ja on määräysten mukaisesti oikein asennettu.

Ylijäämäsähköstä tulee asiakkaalla olla ostosopimus tehtynä sähkönmyyjänsä kanssa.

Verkkoyhtiöllä on oltava esteetön pääsy aurinkosähköjärjestelmän erotuskohtaan, esimerkiksi pää- tai turvakytkimelle. Verkkoyhtiö tarkastaa, että tämä pääsy on kunnossa.

(lisätietoa: mm. tukes.fi)



Heijastinlippu toimii varoitusmerkkinä linnuille

Sähköjohtojen merkkäamisellä voidaan ehkäistä paitsi lintukuolemia myös muita törmäyksistä aiheutuvia vahinkoja. Heijastavat varoituslipukkeet ovat tehokkaita varoitusmerkkejä, jotka näkyvät linnuille hämärässäkin.

Tarkkasilmäinen kulkija on saattanut havaita, että joillakin alueilla sähkölinjoista roikkuu pieniä kirkkaita lipukkeita. Niillä on tärkeä tehtävä, sillä ne varoittavat lintuja ja estävät niitä törmäämästä johtoihin.

Sähkölinjojen merkkäminen on tärkeää ensinnäkin lintujen suojelemiseksi. Samalla ehkäistään myös laajempia vahinkoja, sillä esimerkiksi kesällä peltoon jäänyt linnunruho voi pilata isonkin erän rehua. Törmäykset voivat aiheuttaa myös sähkönjakelun häiriöitä, jotka näkyvät yleensä lyhyinä katkoina. Joskus voi kuitenkin käydä niin, että lan-koja katkeaa ja joudutaan korjaustöihin.

Aiemmin sähkölinjoja on lintujen varoittamiseksi varustettu oransseilla merkkipalloilla. Muutaman viime vuoden aikana Verkko Korpelan alueella on siirrytty käyttämään pallojen sijaan muovisia heijastinlipukkeita, jotka pyöri-vät vähäisestäkin ilmvirtauksesta ja ovat näin hyvin erottuvia.

– Heijastavat liput on todettu palloja paremmiksi, sillä ne näkyvät linnuille myös hämärässä. Lisäksi niiden asentaminen on helpompaa ja nopeampaa. Liput voidaan asentaa jalkaisin liikkumalla maasta käsin, eikä sähköjen katkaisua tarvita. Siksi asennus voidaan tehdä ajankohdasta riippumatta, Verkko Korpelan suunnittelupäällikkö **Jouni Karvonen kertoo**.

Verkko Korpelalla on yhteensä noin 1 350 kilometrin verran 20kV ilmajoh- toverkkoa. Tähän mennessä linjoja on merkattu kymmenessä kohteessa, jotka sijaitsevat rannikon tuntumassa sekä sisämaassa Lestijärvellä, Toho- lammilla ja Kaustisella.

Heijastinlipukkeita asennetaan parin- kymmenen metrin välein paikkoihin, joissa linnuilla on todettu olevan suuri riski törmätä johtoihin. Sellaisia ovat esimerkiksi peltoaukeat, vesistöjen yli- tykset sekä muuttoreitit. Lintujen lii- keet voivat myös paikallisesti vaihdella eri vuosina. Jos sato jää syksyllä jostain

syystä korjaamatta, se voi houkuttaa pel- lolle isoja parvia ruokailemaan.

– Törmäys näkyy yleensä lyhyenä kyt- kentäkatoksena, jolloin kyseinen kohta on usein pystytty paikantamaan ja on voitu käydä paikan päällä tarkistama- sa tilanne, Karvonen toteaa.

Mahdollisista törmäyspaikoista on saa- tu tietoja asiakkailta ja maanomistajilta. Myös lintuharrastajien kanssa on tehty yhteistyötä.

– Esimerkiksi viime syksynä ja kulune- na talvena lipukkeita on asennettu Les- tijärven Mustikan kylälle ja Kaustisen Hanhikoskelle. Molemmista oli saatu il- moituksia havainnoista, joiden mukaan lintuja oli törmännyt avojohtolankoihin, Karvonen kertoo.

Verkko Korpela jatkaa potentiaalisten törmäyspaikkojen kartoittamista. Il- moituksen voi tehdä esimerkiksi yhti- ön nettisivujen palautelomakkeen tai WhatsApp-palvelun kautta.

INFO

Asiakaspalvelu 06 874 7311, arkisin klo 9:00 – 15:00

Junkalantie 15, Kannus, avoinna arkisin klo 8:00–16:00 asiakaspalvelu@korpelanvoima.fi

- laskutukseen liittyvät asiat
- sähköliittymien omistajanvaihdot
- muuttoilmoitukset
- kaukolämmön laskutus- ja sopimusasiat
- sähkön myynti- ja verkkopalvelusopimukset
- Online-palveluun liittyvät kysymykset
- sopivan sähkö-/verkkopalvelutuotteen valinta

**Sähkönmyynti 06 874 7340, arkisin klo 9:00 – 15:00**

Junkalantie 15, Kannus, avoinna arkisin klo 8:00–16:00 sahkonmyynti@korpelanvoima.fi

Otathan yhteyttä yritysmyyntiimme, mikäli haluat tarjouksen ja sähkönkäyttösi on yli 100 000 kWh/vuosi.

Yritysmyynti 044 774 7751 arkisin kello 9.00–15.00 yritysmyynti@korpelanvoima.fi

Käy katsomassa tarjouksemme osoitteessa www.korpelanvoima.fi → **SÄHKÖNMYynti**

**Sähkönsiirron asiakaspalvelu 06 874 7231, arkisin klo 8:00 – 16:00**

Junkalantie 15, Kannus

- sähköliittymäasiat
- sähköverkkopalvelun energia- ja tuoteneuvonta
- sähkökaapelin näytöt
- sähkön käyttöön, laatuun tai mittareihin liittyvä neuvonta

Vikailmoitukset 24 h 06 873 222

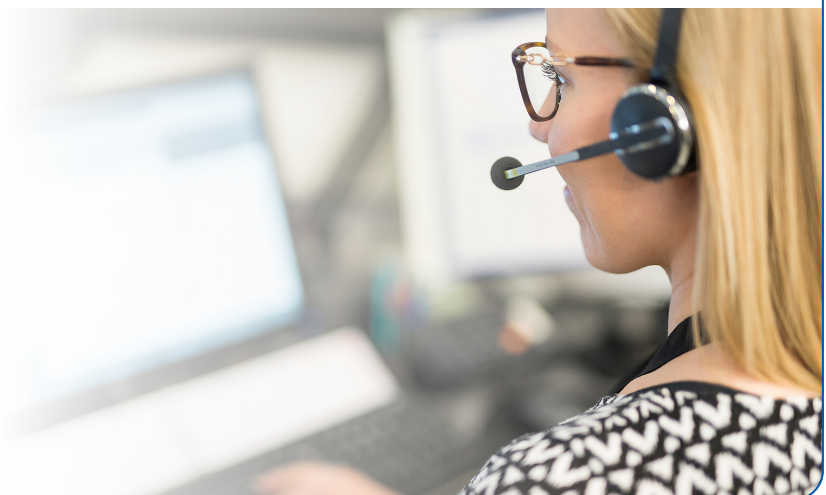
Ei kiireelliset asiat kayttokeskus@korpelanvoima.fi

Sähkönjakelun häiriöt näkyvät keskeytyskartalla

Tietokoneilla ja matkapuhelimilla toimiva palvelu löytyy osoitteista www.korpelanvoima.fi (valitse etusivulta ”Sähkönsiirto” ja sähkönsiirron sivuilta ”Verkko Korpelan keskeytyskartta” -painike) tai osoitteesta <https://keskeytyskartta.korpelanvoima.fi/>



**Sähköä ja lämpöä läheltä
– ota yhteyttä!
Lämpimästi tervetuloa
asioimaan kanssamme!**





Suojatun sähköpostin lähettäminen Korpela-konserniin

Korpelan Voima tarjoaa asiakkailleen ja yhteistyökumppaneilleen mahdollisuuden lähettää luottamuksellisia sähköpostiviestejä kotisivujemme kautta valikosta **OTA YHTEYTTÄ** → **Suojattu sähköposti**

Suojattuja sähköpostiviestejä liitteineen voitte lähettää Korpela-konsernin henkilöille ja sähköposti-osoitteisiin (etunimi.sukunimi@korpelanvoima.fi) osoitteesta: <https://turva-korpelanvoima.jict.fi>

Sähköliittymän siirtäminen uudelle omistajalle

Mikäli omakotitalo tai muu rakennus vaihtaa omistajaa, tarvitsee rakennuksen uusi omistaja yleensä myös sähköliittymän. Sähköliittymä on kuitenkin irtainta omaisuutta, joka ei siirry automaattisesti rakennuksen mukana uudelle omistajalle vaan siitä pitää erikseen sopia.

Sähköliittymän uusi omistaja voi osoittaa omistuksen muutoksen esimerkiksi kauppakirjaan tai perinnönjakokirjaan tehdyillä kirjauksilla, jossa todetaan liittymän siirtyvän rakennuksen mukana uudelle omistajalle. Sähköyhtiöllä ei ole oikeutta siirtää liittymän omistusta asiakkaalta toiselle ilman luotettavaa kirjallista selvitystä.

Sähköliittymän omistuksen muutos voidaan tehdä, kun myyjä on maksanut sähköliittymään liittyvät maksut ja uusi omistaja on toimittanut kopion liittymän omistuksensirtoa koskevasta asiakirjasta Verkko Korpelalle. Asiakirjan voi toimittaa Korpelan Voiman asiakaspalveluun sähköpostitse osoitteeseen asiakaspalvelu@korpelanvoima.fi tai postitse osoitteeseen Korpelan Voima, Asiakaspalvelu, PL 13, 69101 Kannus.

Sähköntoimitus voidaan aloittaa, kun uusi omistaja on tehnyt sähkönmyyntisopimuksen valitsemansa sähkönmyyjän kanssa.

Lisätietoja sähköliittymän siirtämisestä antaa Korpelan Voiman asiakaspalvelu p. (06) 874 7311.



Toimintamallin muutos sopimuksettomissa kulutuskohteissa

Suomen sähkömarkkinoilla sähköntoimitus kiinteistöön edellyttää voimassa olevaa sähkönmyyntisopimusta asiakkaan ja sähkönmyyjän välillä. Ilman voimassaolevaa sopimusta sähköä ei voida toimittaa vaan sähköntoimitus tulee katkaista.

Verkko Korpela on muuttanut toimintamallia sopimuksettomien kulutuskohdeiden osalta. Nykyisin kun sähköso-
pimus päättyy ja sähkönkulutuskohde jää sopimuksettomaan tilaan, katkai-

semme kohteesta sähköt. Katkaisusta ei enää lähetetä erillistä ilmoitusta asuntojen omistajille.

Valtakunnalliseen Datahubiin siirtymisen jälkeen takautuvien sopimusten teko ei ole enää mahdollista ja tästä on muodostunut Verkko Korpelalle jatkuva ylimääräinen kuluerä, johon Verkko Korpelan on reagoitava toimintamallin muutoksella. Sähköjen kytkentä tehdään ilman erilliseloitusta muuttopäivänä edellyttäen, että kohteessa alkaa

uusi sähkönmyyntisopimus samana päivänä. Ilmoitus muutosta tulee ilmoittaa meille arkipäivänä ennen klo 15:00. Esimerkiksi vuokralaisen lähdön jälkeen asunnon omistajan tulisi mui-
taa tehdä sähkönsopimuksen itselleen.

Vuokralainen tai omistaja voi tehdä sähkönsopimuksen valitsemansa myyjän kanssa. On hyvä tiedostaa, että sähköyhtiö ei voi ilman valtakirjaa tehdä sähkönsopimuksia esimerkiksi vuokralaiselle omistajan pyynnöstä.

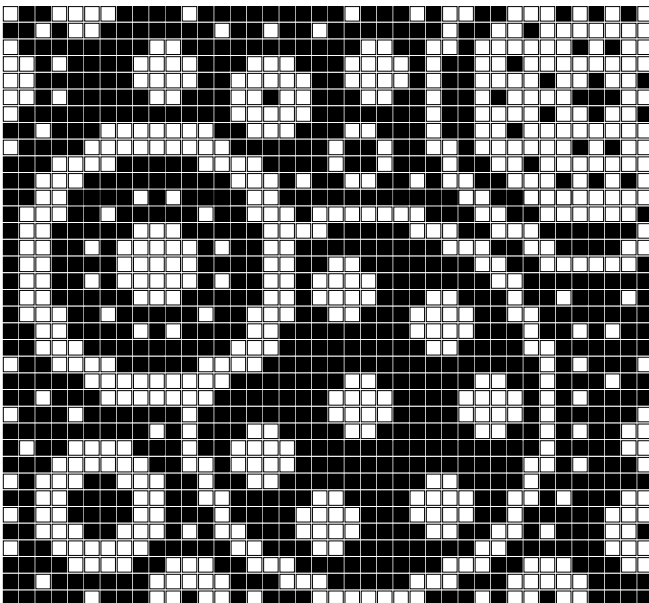


Patalappu

Pikselivirkkauksella kuvioita kätevästi

Pikselivirkkauksella voi tehdä kuvioita, jossa rajana on vain mielikuvitus. Tekniikka ei ole vaikea. Tässä mallissa käytetään kahta eriväristä lankaa, joten virkkaus onnistuu helposti. Useampi värejä voi lisätä kun tekniikka tulee tutuksi. Tästäkin mallista voi tehdä värikkään, tekemällä "pallot" eri väreillä.

Patalappu virkataan renkaana. Ohessa oleva ruutumalli toistuu toisella puolella samanlaisena. Aloita virkkaamalla 80 ketjusilmukkaa ja yhdistä renkaaksi. Työ tehdään kiinteillä silmukoilla. Virkatessa koukku viedään aina edellisen kierroksen molempien reunasilmukoiden läpi. Lopuksi ala- ja yläreuna yhdistetään kiinteillä silmukoilla ja yläreunan loppuun tehdään ripustuslenkki. Lanka on Novitan 7 veljestä, virkkuukoukku 3 tai 3,5 käsialan mukaan.



Kierroksen aloitus

Tee aloitukseen vain yksi silmukka ja päättää kierros tähän yhteen silmukkaan. Näin aloituskohta ei tule liian korkeaksi.

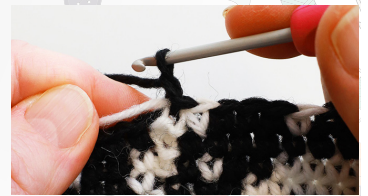
Toisen langan kuljettaminen mukana

Pidä toista lankaa aina etummaisena ja takimmaisena silmukan välissä virkatessa.

Väriin vaihtaminen

Vedä silmukka työn läpi mustalla ja vaihda tässä vaiheessa valkoinen ja vedä se molempien silmukoiden läpi.

Kierroksen aloitus



Toisen langan kuljettaminen mukana



Väriin vaihtaminen



Korpela tukee lasten ja nuorten liikuntaa



Korpelan Voima on jo yli kymmenen vuoden ajan ollut eri tavoin tukemassa jakeluverkkoalueemme lasten ja nuorten liikuntaharrastuksia ja -tapahtumia. Tuemme alueemme urheiluseurojen ja yhdistysten toimintaa ja teemme heidän kanssaan yhteistyötä sponsoroinnin lisäksi myös lahjoittamalla heille kulta-, hopea- ja pronssimitaleita sekä osallistujamitaleita junioritoiminnassa käytettäväksi. Vuosien varrella mitaleita onkin jaettu lähemmäs 15 000 kappaletta, mikä kertoo selvästi, kuinka aktiivisesti ja innostuneesti erilaisia liikunta- ja urheilutapahtumia on lapsille ja nuorille alueellamme järjestetty ja edelleen järjestetään. Haluamme monipuolisella yhteistyöllä olla osaltamme edistämässä alueemme lasten ja nuorten hyvinvointia ja liikuntamahdollisuuksia.



Mitalisponsorointi lasten ja nuorten urheilu- ja liikuntatapahtumiin verkkoalueellamme on iloinen ja mieluisa asia meille Korpelan Voimalla. Mitaleita voi tilata ja noutaa Korpelan Voiman pääkonttorilta Kannuksessa muun muassa urheiluseurat, koulut sekä lastentarhat, jotka toimivat Verkko Korpela Oy:n jakeluverkkoalueella eli Halsualla, Kalajoen Himangalla ja Rautiossa, Kannuksessa, Kaustisella, Kokkolan Kälviällä, Lohtajalla ja Ullavassa, Lestijärvellä, Sievissä sekä Toholammilla.

Yhteydenotot Korpelaan:

marika.gardner@korpelanvoima.fi

tai puh. 044 774 7252

Lukijakilpailun

nro 3/2022 voittajat:











- Antti Riihimäki, Sievi as.
- Pekka Rannisto, Kälviä
- Kullervo Mastokangas, Halsua
- Aino Hakala, Kannus
- Ilkka Uunila, Himanka
- Matti Hihnala, Rautio
- Kari Korpi, Sievi
- Juha Mattila, Haapavesi
- Janne Keränen, Kajaani
- Sirpa Helminen, Lahti

Onnea voittajille!

Lukijakilpailun 3/2022 oikeat vastaukset:

PERÄPELTO		123	OSAAVA	456	HUMA-PUU-ASET: LA-TILA RO-AINES TEET		PIENET SAIRAA-MAARÄT LASSA		Läsnäolo/Ami Lahti		
TUHURIA KIVIRAE J. II		SAPORILÄINEN HIERONTA ROSSOISSA		KORDEVALET LIRE VASTUS		2. MIKÄ-MAA		PAM PAJÄNIKSET		SUUNNAVAU-MAT	
TONNTUHA		MITÄÄ		SPOTIT		ÄKEÄ		A		E	
ASUA		MITÄÄ		SPOTIT		ÄKEÄ		A		E	
KUMIPUU		MITÄÄ		SPOTIT		ÄKEÄ		A		E	
AMETISTI		MITÄÄ		SPOTIT		ÄKEÄ		A		E	
MARAT		MITÄÄ		SPOTIT		ÄKEÄ		A		E	
A OVA		MITÄÄ		SPOTIT		ÄKEÄ		A		E	
AFTAT		MITÄÄ		SPOTIT		ÄKEÄ		A		E	

Rentouttavaa ristikon ratkointaa!

				SUKKANIMI TINAA MUOTTIIN KAATAVA 				TÄRPIT 				SKANDINAVIAN JUMALA 				Luontoristikot/ Anu Leino TIETOKO-NEMERKKI				SATU-AASI							
-LIITTO								? ANGELES																			
SORSA-LINTU								SALA-KAUPPIAAT								OVI											
AAKERHON AJAMA								KESKI-SUOMEN KUNTA 								AALTOA-LUEET				VASTAANTAVAT				LAITTO			
TOIMITUKSET 				KISSAT				WC-KOPIT																			
KOLKO								VIIVY-TELLÄ												PÖYTÄ							
AUTO								NUOLI-MYRKKY								PÄÄLEPUETTU											
								KANS-SA								UITTO-PUUT											
								PELOK-KAIN								MIETE											

Värillisten ruutujen sanat: _____

Palkitsemme 10 tehtävän ratkaisijaa 20 eurolla, joka hyvitetään sähkölaskussa.

Lähetä vastaukset sekä yhteystietosi meille joko kotisivuillamme olevan vastauslomakkeen kautta (www.korpelanvoima.fi) tai sähköpostitse osoitteeseen: lukijakilpailu@korpelanvoima.fi

Tai palauta VASTAUSLIPUKE 12.5.2023 mennessä osoitteella:

Korpelan Voima
PL 13
69101 Kannus

Kuoreen merkintä "LUKIJAKILPAILU".

Voittajien nimet julkaistaan seuraavassa Korpela-asiakaslehdessä.

Nimi _____

Osoite _____

Puh. _____

Asiakasnumero _____

Sähköpostiosoite _____

Asiakastietoja voidaan käyttää Korpela-konsernin markkinointitarkoituksiin. Nimi- ja osoitetietoja voidaan käyttää Korpela-konsernin suoramarkkinointitarkoituksiin lain mukaisesti. Yhteystietojen käytön voi kieltää ilmoittamalla siitä: Korpelan Voima, Asiakaspalvelu, PL 13, 69100 Kannus tai sähköpostilla asiakaspalvelu@korpelanvoima.fi