

KORPELA

Korpelan Voiman asiakaslehti 1/2024

**UUTUUS
markkinoille:
Korpela
Virtamittari
-tarjouslaskuri**

4

**Laskunlukuohje
- OTA TALTEEN!**

13

**Sähkönjakeluverkon
kehittämissuunnitelma**

6

**Korpela Valon
hinnanlasku**

17





SISÄLTÖ

- | | |
|--|--|
| <p>3 Pääkirjoitus: Asiakas ensin</p> <p>4 Kokeile Korpela Virtamittari -tarjouslaskuria</p> <p>6 Sähkönjakeluverkon kehittämissuunnitelma</p> <p>8 Verkko Korpelan verkonrakennuskohteet keväällä 2024</p> <p>9 Uusia kasvoja Korpelassa; Jukka Pihlajasalo ja Mika Anttila</p> <p>10 Sataman kehitys kulkee myötätuulussa</p> <p>12 E-lasku apuna arjen sujuvuuteen</p> <p>13 Laskunmaksutavat ja palvelut</p> <p>14 Korpelan Energian sähkönmyynnin laskun lukuohje</p> <p>15 Verkko Korpelan verkkopalvelulaskun lukuohje</p> <p>16 Lämpö Korpelan kaukolämmön laskun lukuohje</p> <p>17 Korpelan Energia laskee toistaiseksi voimassa olevan Korpela Valo -tuotteen hintaa</p> <p>18 Tietoa rakentajille</p> <p>20 Katse kodin energiankulutukseen – säästötalkoot kannattavat kaikkina aikoina</p> <p>22 Korpela palvelee</p> <p>23 Suojatun sähköpostin lähettäminen</p> | <p>23 Parkkikosken alueen ennallistamishanke käynnissä</p> <p>24 Sponsorointi- ja tukitoiminta Korpela-konsernissa Korpela stipendit jaossa jakeluverkkoalueen yläkouluille</p> <p>26 Rahkaunelmakakku</p> <p>27 Korpela mitali-info</p> <p>27 Arvontojen voittajat</p> |
|--|--|



Korpelan Voima konsernin asiakaslehti

Nro 1/2024 – 26. vuosikerta,
ISSN 2342-0847 (painettu),
ISSN 2342-0855 (verkkójulkaisu)

Julkaisija:
Korpelan Voima kuntayhtymä,
Korpelan Energia Oy,
Verkko Korpela Oy ja
Lämpö Korpela Oy
Toimitussihteeri: Jenni Perälähti
Ulkoasu/taitto: Statiivi Oy
Kansi: Statiivi Oy
Paino: Grano Oy
Osoitelähde: Korpelan Voima
konsernin asiakasrekisteri



Painotuote
4041 0955



Asiakas ensin



Toteutimme viime vuoden loppupuolella kaksi eri asiakaskyselyä. Näillä kyselyillä halusimme selvittää, mitä te, hyvät asiakkaamme, haluatte Korpelan Voiman palveluilta. Kaksi teemaa nousi selvästi esille, myyntituotteet ja online palvelu.

Vuoden 2024 alku onkin ollut meille kiireistä aikaa. Merkittävimmät asiat meillä ovat olleet uuden palvelun, Korpela Virtamittari -tarjouslaskurin, lanseeraus. Tästä onkin esitelly seuraavalla aukeamalla lehdessämme. Toisena asiana uudistamme Korpela Online palvelumme, jolla asiakkaat voivat muun muassa seurata omia käyttötietojaan sähköön käytön osalta. Uusi Online palvelu otetaan käyttöön kesällä 2024.

Lisäksi olemme vahvistaneet myyntiresurssejamme. Toivon, että käytte tutustumassa Jukkaan ja Mikaan, jotka ovat aloittaneet työnsä Korpelassa tammikuussa.

Investointimme jakeluverkkoon jatkuvat tietenkin myös tänä vuonna. Seuraamme ja kerromme työmaiden edistymistä vuoden mittaan artikkeleissamme sekä kotisivuillamme.

Toivomme että otatte meihin yhteyttä jatkossakin, olipa kysymys sitten sähköön myynnistä, jakelusta tai kaukolämpöasioista. Asiantuntevat ja avuliaat asiakaspalvelijamme vastaavat kysymyksiinne kaikissa mieltänne askarruttavissa asioissa.

Mukavaa kevättä!

Perttu Huovinen
varatoimitusjohtaja



Korpela Virtamittari -
laske kilpailukykyinen
tarjous ja tee sopimus
silloin kun sinulle par-
haiten sopii



Kokeile Korpela VIRTAMITTARI -tarjouslaskuria



Korpelan Energia toi helmikuun alkupuolella markkinoille täysin uudenlaisen palvelun, Korpela Virtamittari -tarjouslaskurin. Korpela Virtamittari -laskurilla saat laskettua yksilöllisen tarjouksen määräaikaisista sopimuksista.

Tällä uudella ja innovatiivisella palvelulla vastaamme asiakkaidemme toiveisiin tarkemmasta hinnoittelusta erityisesti määräaikaisten sopimusten osalta. Korpela Virtamittarin avulla pystymme tarjoamaan kilpailukykyisiä määräaikaisia sopimuksia niin nykyisille kuin uusille kuluttaja-asiakkaillemme. Tarjous lasketaan aina sen hetkisten, reaaliaikaisten tukkumarkkinahintojen ja oman käyttöpaikkasi kulutuksen perusteella.

Korpela Virtamittari -laskurissa voit käydä laskemassa tarjouksen sinulle sopivana ajankohtana, eikä tarjouksen laskeminen edellytä sopi-

muksen tekoa. Tarjouslaskurilla saat laskettua tarjouksen niin monta kertaa kuin katsot tarpeelliseksi ja tehtyä sopimuksen vaivattomasti silloin kun haluat. Jos et vielä ole Korpelan Energian asiakas, voit tehdä valtuutuksen Datahub-asiakasportaalissa (oma.datahub.fi). Tekemällä valtuutuksen tarjouksen laskemiseksi saat edullisimman tarjouksen, koska tarjouksen laskenta on mahdollisimman tarkkaa, kun kyseisen käyttöpaikan kulutuskäyttäytyminen on tiedossa.

Korpela Virtamittari -tarjouslaskurin käyttö edellyttää vahvaa tunnistautumista. Vahva tunnistautuminen

tarjouslaskuriin ja valtuutuksen tekeminen Datahub-asiakasportaalissa eivät sido sinua vielä mihinkään, eivätkä edellytä sopimuksen tekoa.

Tarjouslaskurilla saat tarjouksen, joka on voimassa 15 minuuttia tarjouksen laskemisesta alkaen. Mikäli hinta on sinulle sopiva, voit hyväksyä tarjouksen ja jatkamalla sopimuksen tekoon vahvistat tilauksen. Sopimuksen keston voit valita puolesta vuodesta kahteen vuoteen ja sopimuksen voit tehdä alkamaan tarvittaessa jopa vuoden päähän.

Korpela Virtamittari -tarjouslaskuri tiivistetysti:

- Kotisivuillamme käytössäsi 24/7 osoitteessa www.korpelanvoima.fi
- Kätevä, huoleton ja turvallinen vaihtoehto.
- Testaa vapaasti! Voit laskea itsellesi tarjouksen niin monta kertaa, kuin katsot tarpeelliseksi. Tarjouksen laskeminen ei velvoita sinua sopimuksen tekemiseen.
- Saat yksilöllisen, omaan kulutukseesi perustuvan määräaikaisen sähkönmyyntitarjouksen.
- Sopimuksen kesto on valittavista puolesta vuodesta alkaen ja voit tehdä sopimuksen alkamaan tarvittaessa jopa vuoden päähän.

Sähkönjakeluverkon k

Korpelan Voiman kotisivuilla avataan toukokuun alussa palvelu, jossa Verkko Korpela Oy haluaa kuulla asiakkaiden ja sidosryhmien ajatuksia sähkönjakeluverkon kehittämissuunnitelmasta. Palvelussa kerromme, millainen on tulevaisuuden jakeluverkon rakenne ja miten kehitämme sähkönjakeluverkkoa vastaamaan muuttuvan toimintaympäristön ja entistä sähköriippuvaisemman yhteiskunnan tarpeisiin.

Jakeluverkkotoimintaa valvova viranomainen (Energiavirasto) on antanut vuonna 2021 määräyksen (3019/002/2021) verkkoyhtiöille jakeluverkon kehittämissuunnitelmasta, jossa veloitetaan kuulemaan asiaankuuluvia verkon käyttäjiä (asiakkaita) ja kantaverkon ja suurjännitteisen jakeluverkon haltijoita kehittämissuunnitelmasta. Vuodesta 2014 alkaen jakeluverkkoyhtiöt ovat toimittaneet verkon kehittämissuunnitelmansa Energiavirastolle. Vuodesta 2022 alkaen myös asiakkaat ja sidosryhmät ovat voineet kertoa mielipiteensä kehittämissuunnitelmasta. Verkko Korpela järjesti ensimmäisen kuulemisen keväällä 2022 ja tämä ensimmäinen versio kehittämissuunnitelmasta on tällä hetkellä nähtävissä kotisivuillamme. Kuulemisia järjestetään joka toinen voisi.

Uusin kehittämissuunnitelma avautuu kotisivuillamme kommentoitavaksi 1.5.2024 alkaen ja on avoinna 31.5.2024 saakka. Toukokuun alusta alkaen sinulla on siis mahdollisuus tuustua suunnitelmaan ja tuoda esiin ajatuksiasi tulevaisuuden sähköverkon kehittämisestä.

Mikä on kehittämissuunnitelma?

Kerromme kehittämissuunnitelmassa asiakkaillemme tämän hetken jakeluverkon tilanteen tärkeimmillä luvuilla ja määrätiedoilla. Suunnitelman tarkoituksena on esittää verkkoyhtiömme asiakkaille, kuinka aiomme vastata tulevaisuuden haasteisiin. Tuomalla kehittämissuunnitelma verkkotoiminnan asiakkaille kuultavaksi ja kommentoitavaksi, pyrimme samalla tekemään

verkkotoimintaa tutummaksi ja läpinäkyväksi asiakkaillemme.

Toimitusvarmuus jakeluverkossa

Toimitusvarmuudella tarkoitetaan jakeluverkkotoiminnassa sitä, kuinka pitkiä jakeluverkon sähkökatkoksia ilmastollisista (myrsky, lumi-/jääkuormat) häiriöistä asiakkaille sallitaan. Viranomaisen vaatimus on, että vähintään 6 tunnin laatuvaatimustaso täyttyy asemakaava-alueella ja 36 tunnin laatuvaatimustaso asemakaava-alueen ulkopuolella (ns. muu alue).

Hyvän toimitusvarmuuden edellytyksenä on jakeluverkon jatkuva kehittäminen. Toimitusvarmuutta parannetaan muun muassa maakaapelioimalla, siirtämällä haja-asutusalueen runkoverkkoja teiden varsille, lisäämällä automaatioastetta ja rakentamalla varasyöttöyhteyksiä. Investointien lisäksi parannamme ja kehitämme toimitusvarmuutta myös ennaltaehkäisevällä kunnossapidolla. Hoidamme jakeluverkon tarkastuksia, -raivauksia ja huoltotöitä kunnossapito-ohjelman mukaisesti.

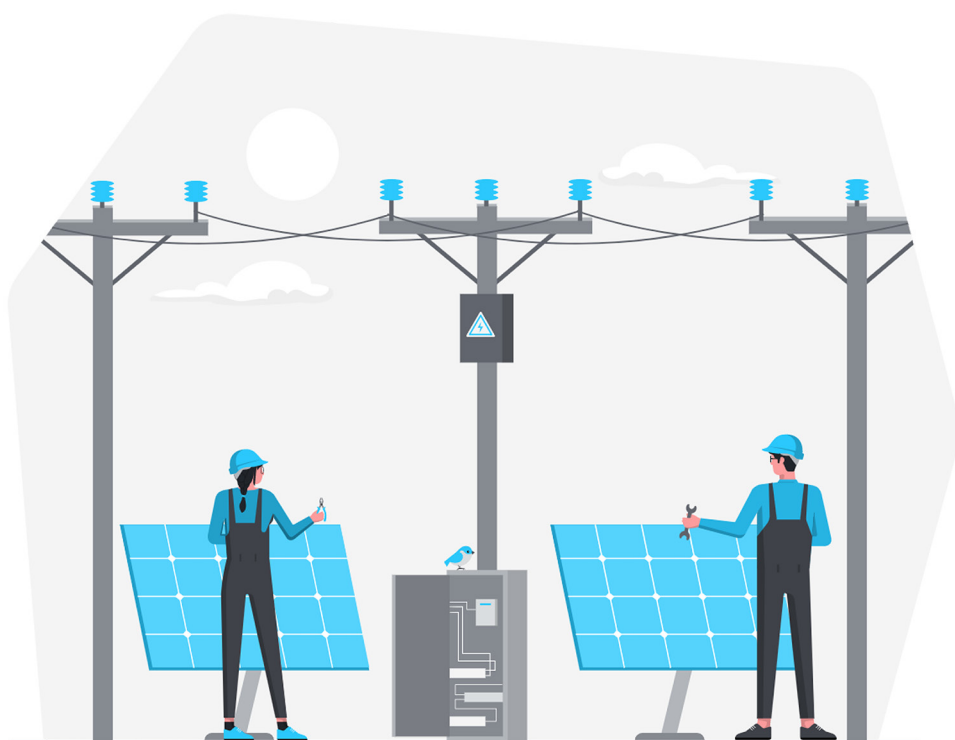
Jakeluverkon kehittäminen Verkko Korpelan alueella

Pidämme tärkeimpänä tehtävänä me taata toimitusvarma ja turvallinen

Kehittämissuunnitelma

sähkönjakelu kaikille verkon käyttäjille. Kehitämme sähköverkkoa jatkuvasti, jotta se on mahdollisimman luotettava olosuhteista riippumatta.

Kehityssuunnitelmassa on selvä linjaus siitä, että asemakaava-alueella verkon investoinnit toteutetaan maakaapeliratkaisuilla ja muulla alueella siirretään runkoverkot tien varsille (tai puustosta vapaalle alueelle) ilmajohtorakenteilla. Kuitenkin maakaapelointi tulee olemaa myös haja-alueella merkittävässä määrin käytetty rakentamisratkaisu, mikäli kaapelointiolosuhteet ja kannattavuus taloudellisesti on järkevää.



Tutustu Verkko Korpela Oy:n sähkönjakeluverkon kehittämissuunnitelmaan ja kerro ajatuksistasi meille

Asiakkaillamme on toukokuun ajan mahdollisuus vaikuttaa Verkko Korpelan kehittämissuunnitelman sisältöön kertomalla mielipiteensä sekä näkemyksensä sähkönjakeluverkon kehittämisestä. Toivomme runsasta osallistumista ja palautetta kehittämissuunnitelmaan. Kyselyyn vastataan anonyymisti.

Lisätietoa löydät kotisivuiltamme osoitteesta:

<https://www.korpelanvoima.fi/sahkonsiirto/tietoja-ja-ohjeita/kehittamissuunnitelma/>



Verkko Korpelan verkon- rakennuskohteet keväällä 2024

Verkko Korpela tekee pitkäjänteistä työtä sähkön jakelun toimitusvarmuuden kehittämiseksi ja parantamiseksi suunnitelmallisesti ja kestävästi. Hyvä toimitusvarmuus on kaikkien sähkönkäyttäjien etu.

Verkonrakennustyömaat:

Lohtaja, Sorto-Koivisto

Sorto-Koiviston alueella on käynnissä korvausinvestointina toteutettava verkonrakennustyömaa, jossa vanhaa ilmajohtoverkkoa (20 kV) uusitaan tien varteen siirrettävällä päällystetyllä avojohtoverkolla. Alueen asukkailla tämä tietää jatkossa entistä varmempaa sähkönsaantia. Työmaa etenee aikataulussa ja valmistuu kesään mennessä.

Ullava, Herlevi

Herlevin alueella on käynnissä korvausinvestointina toteutettava verkonrakennustyömaa, jossa vanhaa ilmajohtoverkkoa (20 kV) uusitaan tien varteen siirrettävällä päällystetyllä avojohtoverkolla. Säävarmuutta parannetaan muun muassa siirtämällä sähkölinjoja metsistä teiden varsille, missä mahdolliset viat ovat nopea paikantaa ja korjata. Työmaa etenee aikataulussa ja valmistuu kesään mennessä.

Halsua

Halsuan kirkonkylän taajama-alueen verkonrakennustyöt käynnistyvät pelto-osuuksien osalta toukokuussa korvausinvestointina, jossa vanhaa ilmajohtoverkkoa uusitaan kaapeloimalla. Työmaa valmistuu syksyn aikana.

Kannus

Silmjärven alueella tehdään pj-maa-

kaapelointeja kaavateiden rakentamisen yhteydessä. Työmaa on aloitettu helmikuussa ja se valmistuu Verkko Korpelan osalta toukokuun loppuun mennessä.

Polvikosken alueella ollaan aloittamassa pj-maakaapelointia sekä ilmajohtoverkoston muutostöitä huhtikuussa. Verkonrakennustyönmaan yhteydessä otetaan myös uusi pylväsmuuntamo käyttöön. Työmaa valmistuu toukokuun loppuun mennessä.

Rättyän alueella käynnistyy maaliskuuhun vaihteessa yhteistyökohde, jossa Verkko Korpelan toimesta tehdään pj-kaapelointeja sekä jakeluverkon saneerausta. Työmaa valmistuu toukokuuhun mennessä.

Toholampi, Ahomäki

Ahomäen alueella käynnistyy huhtikuussa korvausinvestointina toteutettava verkonrakennustyömaa, jossa vanhaa keskijänniteverkkoa siirretään maakaapeliin. Työmaa valmistuu kesäkuun loppuun mennessä.

Kalajoki, Kurikkala

Kurikkalan alueella, Torvenkylän puoli päässä, on raivattu johtoaluetta ja päällystetyn avojohtoverkon rakentaminen on käynnistynyt rakentamishojelman mukaisesti helmi-maaliskuun vaihteessa. Työmaa valmistuu huhtikuun loppuun mennessä.

Verkko Korpela parantaa toimitusvarmuuttaan rakentamalla ja ylläpitämällä säävarmaa sähköverkkoa alueellaan. Pitkäjänteistä työtä tehdään muun muassa maakaapeloimalla, siirtämällä haja-asutusalueen runkoverkkoja teiden varsille, lisäämällä automaatioastetta ja rakentamalla varasyöttöyhteyksiä. Jakeluverkon tarkastuksia, -raivauksia ja -huoltotöitä hoidetaan kunnossapitohjelman mukaisesti.

Alkupalvesta ja keväällä 2024 Verkko Korpelan jakeluverkkoalueella on käynnissä tai käynnistymässä useita verkonparannuskohteita ja saneeraus-hankkeita. Ilmajohtoverkkoa korvataan maakaapelilla ja käyttöikänsä päähän tullutta ilmajohtoverkkoa korvataan uudella. Verkonrakennuskohteiden valmistuttua vanhojen ilmalinjien purkutyöt suoritetaan pääasiassa talviaikaan, maan ollessa kuivempaa ja vielä pääosin jäässä, jolloin purkutöistä mahdollisesti aiheutuvat jäljet esimerkiksi viljelysmaahan jäävät mahdollisimman vähäisiksi.



KUKA?

NIMI Jukka Pihlajasalo

TYÖ Myyntijohtaja Korpelan Energia Oy

IKÄ 55

ASUINPAIKKA Kannus / Seinäjoki

LÄHIPIIRI Vaimo ja aikuinen tytär

TYÖURA 1995-2005 asiantuntija- ja päällikkötehtävissä Elisa Oyj:ssä. 2005-2022 aluejohtotehtävissä Telia Finland Oyj:ssä.

HARRASTUKSET Ulkoilu ja liikunta; erityisesti pyöräily, kävely ja laskettelu ovat suosikkilajejani. Seuraan myös paljon urheilua, jalkapallon ollessa selkeästi eniten lähellä sydäntäni, itse jalkapalloa pelanneena. Matkailu myös kiinnostaa ja talvisin matkailen vaimoni kanssa Lappiin ja kesäloimillamme suuntaamme yleensä Baltiaan.

MIKSI HAIN KORPELAAN?

Energia-ala on erittäin ajankohtainen ala, joka herättänyt kiinnostukseni ja mielenkiinnon perehtyä siihen etenkin viime vuosien muutoksien myötä. Energia on kriittinen ja tärkeä, kaikkien jokapäiväisessä elämässä tarvitsema hyödyke, joten päästä työskentelemään alalla tuntuu merkitykselliseltä ja palkitsevalta. Myös panostaminen hyvään asiakaspalveluun ja asiakaskokemuksen luomiseen sekä niiden kehittämiseen ovat asioita, jotka koen tärkeiksi ja joita haluan olla osaltani edistämässä Korpelassa.



KUKA?

NIMI Mika Anttila

TYÖ B2B-myyjä Korpelan Energia Oy

IKÄ 40

ASUINPAIKKA Kälviä

TYÖKOKEMUS Olen toiminut myynnin ja asiakaspalvelun saralla koko aikuisikäni. Olen asiakkaasta ja hänen tilanteestaan/ tarpeistaan aidosti kiinnostunut luontainen yleisöpalvelija.

HARRASTUKSET Sekalaisesti oman torpan, mökin ja muun aktiviteetin ympärillä.

MIKSI HAIN KORPELAAN?

Sähkömarkkinan vivahteikkuus on alkanut puhutella viime aikoina kovasti ja tätä myötä myös kiinnostus alaa kohtaan kasvanut selvästi. Sähkömarkkinaa tulee seurattua nyttemmin ihan uudesta vinkkelistä. Sähkömarkkina kuten moni muukin sektori on myllerryksessä, joten pitäisin pitkät perinteet omaavan, omalla tuotannolla varustetun energiatalon olevan luotettava kumppani sähköntoimittajaa valitessa tässäkin epävakaassa ajassa. Yrityksemme kotimaisuusaste täysi 100 % on mielestäni myös merkittävä vahvuus toiminnassamme. Mahdollisuus saada palvelulla hieman isompia yritysasiakkaita maan laajuisesti vaikutti sopivalta haasteelta tartuttavaksi.

Sataman kehitys kulk

Kalajoen Satama on ollut pitkään tärkeä tuulivoimatoimitusten tuontisatama. Energiamurroksen myötä sataman painoarvo voi tulevaisuudessa kasvaa entisestään.

Kalajoen Rahjan kylästä on sataman kautta kuljetettu maailmalle puutavaraa jo 1800-luvun loppupuolelta saakka. Tänä päivänä Kalajoen satama on Perämeren suurimpiin kuuluva sahatarasatama, mutta samalla se palvelee laajasti alueen kauppaa ja teollisuutta.

Parhailtaan sataman alueesta kehitetään entistäkin monipuolisempaa toimintaympäristöä muun muassa teollisuus- ja logistiikka-alan yrityksille. Kalajoen sataman yrityspuisto on yksi Kalajoen kaupungin tärkeimmistä kehittämissuunnitelmista. Sitä varten kaupunki on kaavoittanut sataman läheisyydestä kymmeniä hehtaareita. Alueelle tavoitellaan uusia yrityksiä ja sitä kautta lisää työpaikkoja ja asukkaita kaupunkiin.

Kalajoen Satama Oy:n toimitusjohtaja **Harri Honkala** toteaa, että yrityspuisto on merkittävä asia myös sataman kannalta.

– Hienoa että kaupunki on tukenut kehitystä ja tunnistanut, että satamaa tukeva yritystoiminta on tärkeää. Myös yritysten kannalta on iso vetovoimitekijä, että satama löytyy ihan naapurista.

Sataman alueella on tarjottavanaan hyvä strateginen sijainti ja erinomaiset liikenneyhteydet. Muutamien kilometrin päässä kulkee yksi Suomen pääväylystä eli valtatie 8, ja lähimmät lentokentät Oulussa ja Kokkolassa ovat 1–2 tunnin ajomatkan päässä.

Isojen kuljetusten solmukohta

Suuretkin erikoiskuljetukset ovat Kalajoen sataman kautta mahdollisia. Niistä hyvä esimerkki ovat tuulivoimaloiden osien kuljetukset, jotka ovat olleet vuosien ajan Kalajoen satamassa tärkeässä roolissa.

Kalajokki kaupunkina ollut edelläkävijä tuulivoimarakentamisessa, ja myös lähialueelle on rakennettu merkittävä määrä tuulivoimapuistoja.

– Tätä kautta on jo pitkään tuotu

toimituksia voimalatyömaille, ja tällekin vuodelle niitä on tiedossa. Vaikka joidenkin projektien aikataulut ovat kustannusten kasvun vuoksi saattaneet pitkiä, edelleen rakennetaan vahvasti. Tähän tilanteeseen olemme vastamassa muun muassa hankkimalla lisää nostokapasiteettia parantaaksemme operaattoreidemme toimintaedellytyksiä entisestään, Honkala kertoo.

Energiamurrokseen ja puhtaan energian tuotantoon liittyvät asiat ovat Honkalan mukaan ylipäätään nyt ajankohtaisia satamien toiminnassa. Tapetilla ovat esimerkiksi vetyteollisuus, aluksille tarjottava maasähkö sekä alusten tulevat polttoaineet. Niiden tuotantoon tarvitaan runsaasti uusiutuvaa ja edullista sähköenergiaa.

– Lähtitulevaisuudessa merelle rakennettava tuulivoima tulee näyttämään isoa roolia Perämeren alueella ja sitä kautta varmasti osaltaan lisää kuljetuksia alueen satamien kautta.

Huomiota energiatehokkuuteen

Energiatehokkuus koskee myös sataman toimintaa, ja siihen on Honkalan mukaan kiinnitetty huomiota monin tavoin. Esimerkiksi valaistuksia on laajalti nykyaikaistettu kulutuksen pienentämiseksi.

– Toimimme myös vuokranantajana, joten alueella toimivien yritysten nollapäästötavoitteet asettavat meillemkin tiettyjä vaatimuksia. Kaupungin kanssa teemme yhteistyötä, jotta koko alueen toiminta saataisiin tulevaisuudessa järjestettyä energiatehokkaasti ja päästöttömästi.

Sataman toiminnoissa ja myös esimerkiksi satama-alueen konepajateollisuudessa tarvitaan huomattavia määriä sähköenergiaa. Sähkösovitusten kilpailuttaminen tuli ajankohtaiseksi viime vuoden syksyllä. Kalajoen Sa-



Toimitusjohtaja Harri Honkala.

tama Oy päätyi valitsemaan Korpelan Energian sähkötoimittajakseen.

– Saimme meidän tarpeisiimme hyvin soveltuvan sopimuksen. Hienoa on myös, että kyseessä on lähialueen toimija. Saimme Korpelalta henkilökohtaista palvelua, ja sieltä käytiin jopa paikan päällä keskustelemassa, Honkala toteaa.

Harri Honkala siirtyi Kalajoen Satama Oy:n toimitusjohtajaksi vuoden 2023 elokuussa. Sitä ennen hän toimi Traficomilla merenkulun turvallisuuden liittyvissä asiantuntijatehtävissä.

Merikapteenin koulutuksen saanut Honkala on työskennellyt myös päällystötehtävissä kauppa-aluksilla. Alkuperäinen kotipaikkakunta löytyy kuitenkin sisämaasta Haapavedeltä, josta tietyllä tavalla moni muukin on päätenyt merenkulkualalle.

– Itse kerkesin olla melkein 20 vuotta poissa Pohjois-Suomesta, ja paluu juurille kulki Oulun kautta nyt Kalajoelle. Tänne oli mukavaa tulla, kun alue on jo ennestään tuttua.

ee myötätuulesa

YHTEISTYÖKUMPPANI ESITTELYSSÄ

INFO

Kalajoen Satama Oy

- Satamassa vierailee vuosittain noin 150 alusta.
- Kokonaisliikenne 500 000 tonnia vuodessa.
- Sahaamaton puutavara tärkein vientituote.
- Tuulivoimaloille tärkeä tuontisatama.
- Operaattoreina toimivat Rahjan Huolinta Oy ja Oy Blomberg Stevedoring Ab.
- Sataman kehittäminen nykyiselle paikalle alkoi 1950-luvun loppupuolella, ja ympärivuotinen liikenne käynnistyi 1980-luvulla.

Kuvat: Kalajoen Satama Oy

E-lasku apuna arjen sujuvuuteen

Asiakkaanamme voit valita useista laskun maksutavoista, miten ja missä haluat laskut hoitaa. Arkea helpottava vaihtoehto on esimerkiksi e-lasku, joka on turvallinen ja ympäristöystävällinen maksutapa.



E-lasku on helppo, vaivaton ja turvallinen tapa maksaa sähkölasku omassa verkkopankissasi

Pääset tekemään e-laskusopimuksen kirjautumalla verkkopankkiisi. Syötä maksettavan paperisen laskun tiedot (Huom. viitenumero) ja hyväksy lasku. Tämän jälkeen sinulla on valittavanasi ehdotus e-laskun tilaamiseksi paperilaskun sijaan.

Solmi e-laskusopimus yrityksemme kanssa, jolta saat laskuja eli Korpelan Energian, Verkko Korpelan ja/tai Lämpö Korpelan (laskuttaja) kanssa. E-laskuasetuksia asiakkaat voivat muuttaa verkkopankissaan > e-laskut/asetukset.



Kaikkien uusien e-laskuasiakkaidemme kesken arvomme 2 kpl 100 € S-ryhmän lahjakorttia 31.7.2024. Lue lisää arvonnasta kotisivuiltamme:

<https://www.korpelanvoima.fi/ota-yhteytta/miten-voimme-palvellla/laskutus/e-lasku-tai-suoramaksu>

Laskunmaksutavat ja palvelut

Korpelan Voiman asiakaspalvelu vastaa laskun sisältöön liittyviin kysymyksiin.

Palvelemme puhelimitse **arkisin kello 9 – 16 numerossa: (06) 874 7311**

Sähköposti: asiakaspalvelu@korpelanvoima.fi

Voit myös laittaa viestiä WhatsAppin kautta numeroon 044 774 7260 tai sivuiltamme löytyvän WhatsApp-palvelupainikkeen kautta. Vastaamme arkisin kello 8–16 välisenä aikana.

Laskun maksuun liittyvä asiakaspalvelu Lowellilla

Sähkö- ja kaukolämpölaskujen maksamiseen liittyvissä asioissa palvelee Lowell.

Lowellin asiakaspalvelu palvelee **arkisin klo 8–20 ja lauantaisin klo 10–15 numerossa: (02) 2700 390**

Poikkeavat aukioloajat löydät oma.lowell.fi

Puhelun ja jonotuksen hinta on liittymän mukainen paikallis-, kauko- tai matkapuhelinmaksu.

Oma Lowell -palvelussa voit hoitaa laskuun liittyvät asiat helposti verkossa 24/7, kun sinulle parhaiten sopii: <https://oma.lowell.fi/laskutus/>

Tarkemmat laskun maksamiseen liittyvät yhteystiedot löytyvät laskulta.

Laskujen maksutavat

Laskun voi maksaa tilisiirtona, e-laskuna, verkkolaskuna, suoramaksulla, sähköpostilaskuna, OmaPostin-palveluun tai Kivra -palveluun liittymällä. Autamme mielellämme valitsemaan juuri sinulle parhaiten soveltuvan laskun maksamistavan.

Tilitiedot laskujen maksamiseen

Sähkön siirto: Verkko Korpela Oy (y-tunnus 2045704-0)
IBAN BIC FI72 5108 0220 0989 58 OKOYFIHH

Sähkön myynti: Korpelan Energia Oy (y-tunnus 2642702-9)
IBAN BIC FI28 5108 0220 0989 74 OKOYFIHH

Kaukolämpö (Sievi): Lämpö Korpela Oy (y-tunnus 2045709-1)
IBAN BIC FI50 5108 0220 0989 66 OKOYFIHH

Huomioithan, että laskua maksaessasi käytät aina kyseisen laskun viitettä ja viitesiertolomakkeella olevaa tilinumeroa, jotta maksettu suoritus kohdistuu haluamaasi laskuun.



KORPELAN ENERGIAN SÄHKÖNMYYNIN LASKUN LUKUOHJE

Laskun numero: 000000000

13 LASKUERITTELY
Vuosikäyttöarvio, Yksiaikainen: 0000 kWh

5 KULUTUSLASKU

Sähkön myynti

Korpela Kvartaali	Laskutusperuste	Yksikköhinta	Alv-%	Yhteensä
Perusmaksu	01.01.2024-31.01.2024	1,000 kk	3,90 e/kk	24,00
Energia	01.01.2024-31.01.2024	904.920 kWh	12,45 snt/kWh	24,00
Käyttövaikutus	01.01.2024-31.01.2024	904.920 kWh	2,554 snt/kWh	23,11

Seuraavan laskun arvioitu eräpäivä 25.03.2024
Kuluttajariita-asioissa voitte ottaa yhteyttä Kilpailu- ja kuluttajaviraston kuluttajaneuvontaan www.kuluttajaneuvonta.fi

Tämä sähkölaskun lukuohje on tehty helpottamaan tarvitsemasi tiedon löytämistä sähkölaskulta. Lasku sisältää paljon tietoa ja sen sisältö on tarkoin määritelty lainsäädännössä ja tarkennettu erilaisilla määräyksillä. Lain tavoitteena on varmistaa, että asiakkaalle on annettu kaikki tarpeellinen tieto laskulla.

Lasku muodostuu kahdesta tai useammasta sivusta; etusivusta sekä laskuerittelysivusta.

- Laskun nimi ja päiväys. Sähkölaskun ensimmäinen sivu on yhteenvetosivu.
- Asiakkaan nimi- ja osoitetiedot.
- Laskun tunnistetiedoista näet mm laskun-, sopimus- ja asiakasnumerosi sekä mahdollisten sopimusosapuolten tiedot, joita tarvitset asioidessasi asiakaspalvelussamme. Tunnistetiedoista näet myös laskua koskevat käyttöpaikkanumerot.
- Asiakaspalveluiden yhteystiedot sähkölaskun sisältöön sekä maksamiseen liittyen.
- Laskutyypin.
- Laskutusjakso, jota lasku koskee.
- Arvonlisäveroerittely kertoo sekä verottoman että verollisen laskun summan.
- Asiakastiedottamiselle varattu tila.
- Lisäinformaatio asiakkaalle laskun maksutapaan liittyen esim. suoramaksu.
- Laskun eräpäivä.
- Laskun loppusumma.
- Laskun viitenumero. Käytä laskua maksaessasi aina laskun viitenumeroa. Tällöin suoritus kohdistuu kyseessä olevalle laskulle.
- Laskuerittelysivulta näet tarkemmin, mistä sähkölasku muodostuu.
- Laskutusperuste-kohdassa näkyy lukuvälin (päivämääräväli) todellinen sähkönkäyttö kilowattitunteina (kWh).
- Sähkön myynnin laskukohtainen erittely.
- Todelliseen kulutukseen perustuvat sähköenergiamaksut.

SÄHKÖLASKU

1 Laskun päiväys 15.2.2024	Laskun numero 000000000
2 Käyttöpaikka 00000000000000000000000000000000 Sähkölinjantie 142 55555 MALLILLA	
3 Mittarin numero KVK000_000000000	
Asiakasnumero 00000	Asiakkaan y-tunnus
Maksuehto 14 pv netto	Sopimusnumero XX0000000X
Viitteenne	

2 Esimerkki Einari
Sähkölinjantie 142
55555 MALLILLA

Laskua koskevat huomautukset tulee tehdä 8 päivän kuluessa. Viivästyskorke on korkolain mukainen.

KULUTUSLASKU			
Sähkön myynti yhteensä	01.01.2024-31.01.2024		139,67

7	Verokanta 24,00	Veron peruste 112,64	Veron määrä 27,03	Yhteensä EUR 139,67
----------	--------------------	-------------------------	----------------------	------------------------

Lasku jatkuu seuraavalla sivulla

Laskujen maksamisen asiakaspalvelu

Sähkö- ja kaukolämpölaskujen maksamiseen liittyvissä asioissa palvelee Lowellin asiakaspalvelu **arkisin kello 8-20 ja lauantaisin kello 10-15 numerossa (02) 2700 390 TAI <https://oma.lowell.fi/>**

4 Laskun maksaminen: Pyydämme teitä ottamaan yhteyttä Lowell asiakaspalveluun oma.lowell.fi filiaikutus tai puh. (02) 2700 390 ma-pe 8-20, la 10-15. Poikkeusajloajat www.lowell.fi
Laskun sisältö: Voitte olla yhteydessä Korpelan Voiman asiakaspalveluun asiakaspalvelu@korpelanvoima.fi tai puh.06 874 7311 ark.9-16

Saajan tilinumero Mottagarens kontonummer	IBAN FI28 5108 0220 0989 74	BIC OKOYFIHH
Saaja Mottagare	Korpelan Energia Oy PL 13 69101 KANNUS	Asiakasnumero: 00000 Sopimusnumero: XX0000000X GSRN-tunnus: 00000000000000000000
Maksajan nimi ja osoite Betalarens namn och adress	Esimerkki Einari Sähkölinjantie 142 55555 MALLILLA	9
Allekirjoitus Underskrift		Viitenro Ref.nr 80000 62112 55002 00000 12
Täältä nro Från konto nr	Eräpäivä Förf.dag 29.2.2024 10	139,67 11



Maksu välitetään saajalle maksuvalvituksen ehtojen mukaisesti ja vain maksajan ilmoittaman tilinumeron perusteella.
Betalingen förmedlas till mottagaren enligt vilkoren för betalningsförmedling och endast till det kontonummer som betälaren angivit.

PANKKI BANKEN

VERKKO KORPELAN VERKKOPALVELULASKUN LUKUOHJE



2(2)

Laskun numero: 000000000

13 LASKUERITTELY

Vuosikäyttöarvio, Yksiaikainen: 000 kWh

5 KULUTUSLASKU

Sähkön siirto

		Laskutusperuste	Yksikköhinta	Alv-%	Yhteensä
Perusmaksu	01.10.2023-31.12.2023	3,000 kk	11,358 e/kk	24,00	34,07
Siirtomaksu	01.10.2023-31.12.2023	0,320 kWh	3,999 snt/kWh	24,00	0,01
Energiavero, Sähköveroluokka I	01.10.2023-31.12.2023	0,320 kWh	2,778 snt/kWh	24,00	0,01
Huoltovarmuusmaksu, Sähköveroluokka I	01.10.2023-31.12.2023	0,320 kWh	0,016 snt/kWh	24,00	0,00

Seuraavan laskun arvioitu eräpäivä 29.04.2024

Kuluttajariita-asioissa voitte ottaa yhteyttä Kilpailu- ja kuluttajaviraston kuluttajaneuvontaan www.kuluttajaneuvonta.fi

Tämä verkkopalvelulaskun lukuohje on tehty helpottamaan tarvitsemasi tiedon löytämistä laskulta. Lasku sisältää paljon tietoa ja sen sisältö on tarkoin määritelty lainsäädännössä ja tarkennettu erilaisilla määräyksillä. Lain tavoitteena on varmistaa, että asiakkaalle on annettu kaikki tarpeellinen tieto laskulla.

Lasku muodostuu kahdesta tai useammasta sivusta; etusivusta sekä laskuerittelysivusta.

- Laskun nimi ja päiväys.
Laskun ensimmäinen sivu on yhteenvetosivu.
- Asiakkaan nimi- ja osoitetiedot.
- Laskun tunnistetiedoista näet mm laskun-, sopimus- ja asiakasnumerosi sekä mahdollisten sopimusosapuolten tiedot, joita tarvitset asioidessasi asiakaspalvelussamme. Tunnistetiedoista näet myös laskua koskevat käyttöpaikkanumerot.
- Asiakaspalveluiden yhteystiedot verkkopalvelulaskun sisältöön sekä maksamiseen liittyen.
- Laskutyypin.
- Laskutusjakso, jota lasku koskee.
- Arvonlisäveroerittely kertoo sekä verottoman että verollisen laskun summan.
- Asiakastiedottamiselle varattu tila.
- Lisäinformaatio asiakkaalle laskun maksutapaan liittyen esim. suoramaksu.
- Laskun eräpäivä.
- Laskun loppusumma.
- Laskun viitenumero. Käytä laskua maksaessasi aina laskun viitenumeroa. Tällöin suoritus kohdistuu kyseessä olevalle laskulle.
- Laskuerittelysivulta näet tarkemmin, mistä verkkopalvelulasku muodostuu.
- Laskutusperuste-kohdassa näkyy lukuvälin (päivämääräväli) todellinen sähkönkäyttö kilowattitunteina (kWh).
- Sähkön siirron laskukohtainen erittely.
- Todelliseen kulutukseen perustuvat sähkön verkkopalvelumaksut.



2 Esimerkki Ella
Muuntajankatu 14
55555 MALLILLA

VERKKOPALVELULASKU

1(2)

1 Laskun päiväys 17.1.2024	Laskun numero 000000000
Käyttöpaikka 00000000000000000000 Muuntajankatu 14 55555 MALLILLA	
3 Asiakasnumero 00000	Asiakkaan y-tunnus
Makusehto 14 pv netto	Sopimusnumero 000000000000X
Viitteenne	

Laskua koskevat huomautukset tulee tehdä 8 päivän kuluessa. Viivästyskorke on korkolain mukainen.

KULUTUSLASKU		
Sähkön siirto yhteensä	01.10.2023-31.12.2023	34,09

	Verokanta	Veron peruste	Veron määrä	Yhteensä EUR
Lasku yhteensä	24,00	27,49	6,60	34,09

Verkko

Lasku jatkuu seuraavalla sivulla

Laskujen maksamisen asiakaspalvelu

Sähkö- ja kaukolämpölaskujen maksamiseen liittyvissä asioissa palvelee Lowelin asiakaspalvelu **arkisin kello 8-20 ja lauantaisin kello 10-15 numerossa (02) 2700 390 TAI <https://oma.lowell.fi/>**

4 Laskun maksaminen: Pyydämme teitä ottamaan yhteyttä Lowell asiakaspalveluun oma.lowell.fi laskutus tai puh. (02) 2700 390 ma-pe 8-20, la 10-15. Poikkeusaukioloajat www.lowell.fi
Laskun sisältö: Voitte olla yhteydessä Korpelan Voiman asiakaspalveluun asiakaspalvelu@korpelanvoima.fi tai puh.06 874 7311 ark.9-16

Saajan tilinumero Mottagarens kontonummer	IBAN FI72 5108 0220 0989 58	BIC OKOYFIHH
Saaja Mottagare	Verkko Korpela Oy PL 13 69101 KANNUS	Asiakasnumero: 00000 Sopimusnumero: 000000000000X GSRN-tunnus: 0000000000000000000
Maksajan nimi ja osoite Betalarens namn och adress	Esimerkki Ella Muuntajankatu 14 55555 MALLILLA	9
Allekirjoitus Underskrift		Viitenro Ref.nr 90000 21250 42001 00000
Tiilitä nro Från konto nr	Eräpäivä Förf.dag 31.1.2024	10
		11 34,09



Maksu välitetään saajalle maksuvälityksen ehtojen mukaisesti ja vain maksajan ilmoittaman tilinumeron perusteella.
Betalingen förmedlas till mottagaren enligt villkoren för betalningsförmedling och endast till det kontonummer som betälaren angivit.

PANKKI BANKEN

LÄMPÖ KORPELAN KAUKOLÄMMÖN LASKUN LUKUOHJE



2(2)

Laskun numero: 000000000

13 LASKUERITTELY

Vuosiarvio MWh: 00 MWh

5 KULUTUSLASKU

		Laskutusperuste	Yksikköhinta	Alv-%	Yhteensä
Kaukolämmön perusmaksu	6	01.01.2024-31.01.2024	1,000 kk	27,63 e/kk	24,00
Energiamaksu		01.01.2024-31.01.2024	2,379 MWh	92,74 e/MWh	24,00
					220,63

Seuraavan laskun arvioitu eräpäivä 25.03.2024

Kulutustarjainta-asioissa voitte ottaa yhteyttä Kilpailu- ja kuluttajaviraston kuluttajaneuvontaan www.kuluttajaneuvonta.fi

Tämä lämpölaskun lukuohje on tehty helpotamaan tarvitsemasi tiedon löytämistä lämpölaskulta. Lasku sisältää paljon tietoa ja sen sisältö on tarkoin määritelty lainsäädännössä ja tarkennettu erilaisilla määräyksillä. Lain tavoitteena on varmistaa, että asiakkaalle on annettu kaikki tarpeellinen tieto laskulla.

Lasku muodostuu kahdesta tai useammasta sivusta; etusivusta sekä laskuerittelysivusta.

- Laskun nimi ja päiväys. Lämpölaskun ensimmäinen sivu on yhteenvetosivu.
- Asiakkaan nimi- ja osoitetiedot.
- Laskun tunnistetiedoista näet mm. laskun-, sopimus- ja asiakasnumerosi sekä mahdollisten sopimusosapuolten tiedot, joita tarvitset asioidessasi asiakaspalvelussamme. Tunnistetiedoista näet myös laskua koskevat käyttöpaikkanumerot.
- Asiakaspalveluiden yhteystiedot lämpölaskun sisältöön sekä maksamiseen liittyen.
- Laskutyyppi.
- Laskutusjakso, jota lasku koskee.
- Arvonlisäveroerittely kertoo sekä verottoman että verollisen laskun summan.
- Asiakastiedottamiselle varattu tila.
- Lisäinformaatio asiakkaalle laskun maksutapaan liittyen esim. suoramaksu.
- Laskun eräpäivä.
- Laskun loppusumma.
- Laskun viitenumero. Käytä laskua maksaessasi aina laskun viitenumeroa. Tällöin suoritus kohdistuu kyseessä olevalle laskulle.
- Laskuerittelysivulta näet tarkemmin, mistä lämpölasku muodostuu.
- Laskutusperuste-kohdassa näkyy lukuvälin (päivämääräväli) todellinen kaukolämmön käyttö Megawattitunteina (MWh).
- Kaukolämpöenergian laskukohtainen erittely.
- Todelliseen kulutukseen perustuvat kaukolämpömaksut.



2 Esimerkki Elias
Sähkötie 24
55555 MALLILLA

LÄMPÖLASKU

1(2)

1	Laskun päiväys 15.2.2024	Laskun numero 000000000
3	Käyttöpaikka 00000000 Sähkötie 24 85410 SIEVI	Asiakkaan y-tunnus 000000
	Asiakasnumero 00000	Sopimusnumero XX000X
	Makuehto 14 pv netto	Viitteenne

Laskua koskevat huomautukset tulee tehdä 8 päivän kuluessa. Viivästyskorko on korkolain mukainen.

KULUTUSLASKU	
Kaukolämpö yhteensä	01.01.2024-31.01.2024 248,26

7

	Verokanta	Veron peruste	Veron määrä	Yhteensä EUR
Lasku yhteensä	24,00	200,21	48,05	248,26

Lasku jatkuu seuraavalla sivulla

Laskujen maksamisen asiakaspalvelu

Sähkö- ja kaukolämpölaskujen maksamiseen liittyvissä asioissa palvelee Lowellin asiakaspalvelu **arkisin kello 8-20 ja lauantaisin kello 10-15 numerossa (02) 2700 390 TAI <https://oma.lowell.fi/>**

4 Laskun maksaminen: Pyydämme teitä ottamaan yhteyttä Lowell asiakaspalveluun oma.lowell.fi laskutus tai puh. (02) 2700 390 ma-pe 8-20, la 10-15. Poikkeusaukioajat www.lowell.fi
Laskun sisältö: Voitte olla yhteydessä Korpelan Voiman asiakaspalveluun asiakaspalvelu@korpelanvoima.fi tai puh.06 874 7311 ark.9-16

Saajan tilinumero Mottagarens kontonummer	IBAN FI50 5108 0220 0989 66	BIC OKOYFIHH
Saaja Mottagare	Lämpö Korpela Oy PL 13 69101 KANNUS	Asiakasnumero: 00000 Sopimusnumero: XX000X GSRN-tunnus: 00000000
Maksajan nimi ja osoite Betalarens namn och adress	Esimerkki Elias Sähkötie 24 55555 MALLILLA	9
Allekirjoitus Underskrift		Viitenro Ref.nr 70000 62788 00009 00000 12
Tilitys nro Från konto nr	Eräpäivä Förf.dag 29.2.2024 10	11 248,26



Maksu välitetään saajalle maksuvälityksen ehtojen mukaisesti ja vain maksajan ilmoittaman tilinumeron perusteella.
Betalingen förmedlas till mottagaren enligt vilkoren för betalningsförmedling och endast till det kontonummer som betälaren angivit.

PANKKI BANKEN

Korpelan Energia laskee toistaiseksi voimassa olevan Korpela Valo -tuotteen hintaa

KORPELA VALO



Korpelan Energia laskee toistaiseksi voimassa olevan Korpela Valo -tuotteen hintaa 1.4.2024 alkaen.

Korpela Valo -tuotteella hinta muodostuu kiinteästä sähkön hinnasta, yksilöllisestä käyttövaikutuksesta ja perusmaksusta. **Uusi kiinteän hinnan osuus on 9,80 snt/kWh sisältäen arvonlisäveron 24 % (7,90 snt/kWh ALV 0 %).**

Hinnanmuutokset astuvat voimaan automaattisesti 1.4.2024 alkaen, eikä se vaadi asiakkailta toimenpiteitä. Perusmaksun hinta ei muutu.

Uusia sopimuksia Korpela Valo -tuotteelle tehdään Korpelan Voiman omistajakuntien ja Verkko Korpelan jakeluverkkoalueen käyttöpaikoille.

Tietoa rakentajille

Sähkön tilaaminen on yksi tärkeimmistä rakennusprojektin sujuvuuteen vaikuttavista asioista, koska sähköä tarvitaan rakennustyömaalla alusta alkaen.

Sähköliittymästä tehdään kirjallinen sopimus

Verkko Korpelaan kannattaa ottaa yhteyttä vähintään pari kuukautta ennen kuin sähköä tarvitaan. Mikäli uusi sähkökäyttöpaikka sijaitsee taajaman ulkopuolella, on aikaa syytä varata enemmänkin. Liittymän voi tilata vaihtomasti suoraan Verkko Korpelan asiakaspalvelusta. Asiakaspalvelussa selvitetään asiakkaan tarpeet ja sovitaan käynti rakennuspaikalle, jossa liittymiskohta sekä muut liittymän toimitukseen liittyvät käytännön asiat käydään asiakkaan kanssa läpi. Liittymismaksu määräytyy valitun pääsulakkeen ja liittymismaksuvyöhykkeen mukaan. Liittymismaksuhinnasto löytyy osoitteesta www.korpelanvoima.fi

Mikäli asiakkaalla on suunnitelmissa asentaa sähköliittymään aurinkopaneeleita tulevaisuudessa tai taloudessa on jo tai tulossa tarve sähköauton lataukselle, on suunnitelmista hyvä keskustella sähköurakoitsijan kanssa heti projektin alkuvaiheessa. Asiakkaan kannattaa rakennusvaiheessa varautua liittymiskaapelin ja pääkeskuksen mi-

toituksen osalta siihen, että tarvittavat lisäykset pääsulakekokoon on helppo toteuttaa, kun asia on ajankohtainen. Liittymiskohta on tavallisesti tontin rajalla tai sen välittömässä läheisyydessä. Liittymisjohdon rakentaminen kiinteistöistä liittymiskohtaan on sovittava erikseen asiakkaan valitseman sähköurakoitsijan kanssa. Liittymisjohdon tarvitsema kaapelioja kannattaa kaivaa samalla kerralla, kun tontilla tehdään muitakin kaivutöitä. Kaapeliojan saa peittää vasta sitten, kun asiakkaan valitsema sähköurakoitsija antaa siihen luvan.

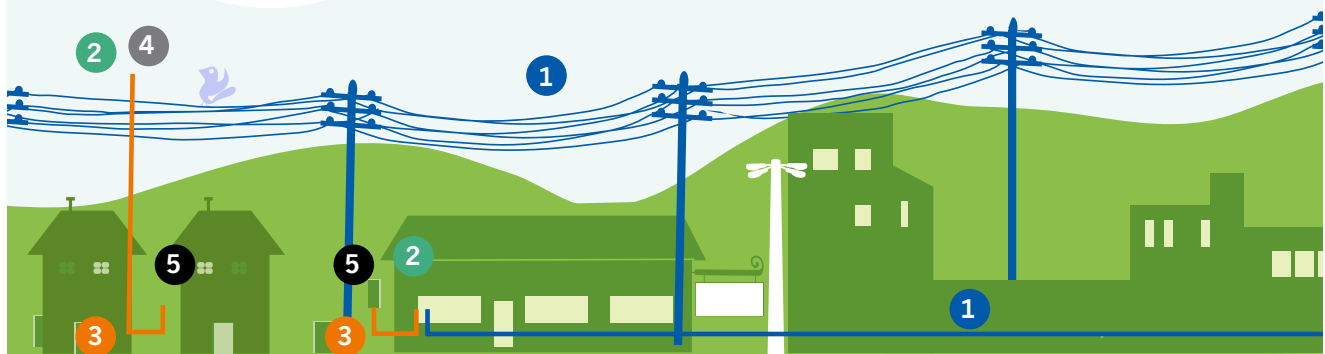
Tilaa kaapelinäyttö ajoissa

Uudet sähköliittymät rakennetaan pääasiassa maakaapelina. Rakennuskohteessa saattaa risteillä maan alla putkia ja kaapeleita, joista rakentajalla ei aina ole tarkkaa tietoa. Verkko Korpela näyttää yhden kerran ilmaiseksi tontilla mahdollisesti sijaitsevan Korpelan sähköverkon sijainnin. Ilmainen näyttökerta tulee tilata vähintään kolme työpäivää ennen tarvetta. Näytön yhteydessä kannattaa kaapeleiden reitit merkitä huolellisesti. Sähköverkon

lisäksi maan alla voi kulkea myös putkia ja kaapeleita, joista sähköyhtiöllä ei ole tietoa ja joita se ei voi paikantaa. Vahinkojen välttämiseksi rakentajan on hyvä olla yhteydessä myös vesilaitokseen ja puhelinyhtiöön.

Suojaa kotisi ylijännitteiltä

Oma koti on useimmissa tapauksissa elämän tärkein ja suurin investointi, joten se kannattaa suojata mahdollisimman hyvin. Tärkeä osa kodin suojaamista on lain edellyttämä maadoittaminen, joka parantaa sähköturvallisuutta ja sähkölaitteiden häiriötöntä toimintaa. Rakennukseen asetettava maadoitus-elektrodi johtaa sähkön vikatapauksissa turvallisesti maahan ja suojaa myös ukkosvaurioilta. Ukkossuojan kannalta paras maadoitus saadaan maahan perustusten alle tai rakennuksen perustuksiin sijoitettavalla maadoituselektrodilla. Mikäli uusi rakennus liitetään ilmajohtoverkkoon, on rakennukseen asennettava sähköturvallisuusstandardin mukainen ylijännitesuojaus ukkosvaralta. Ylijännitesuojaus kannattaa asentaa myös maakaapeliverkkoon liitettävään rakennukseen.



- 1 Verkko Korpelan osuus** rakennetaan joko maakaapelina tai ilmajohtona.
- 2 Liittymiskohta** on jakokaapin liittimet tai ilmajohton liittimet pylvässä.
- 3 Liittyjä vastaa** liittymiskaapelin hankinnasta ja sen asennuttamisesta liittymiskohdasta lähtien mittauskeskukselle saakka.
- 4 Liittymiskohdan ollessa ilmajohton liittimillä pylvässä**, liittyjä asennuttaa kaapelin pylväseen kiinnitettynä.
- 5 Verkko Korpela kytkee sähköt ja asentaa** etäluettavan mittarin liittyjän pääkeskukseen, kun liittyjän sähköurakoitsijalta tulee mittarointipyyntö.

Ennen sähkötoimituksen aloittamista sähköturvallisuudesta vastaavan urakoitsijan on tehtävä kirjallinen kytkentä- ja mittarointipyyntö, joka tulee toimittaa Verkko Korpelalle vähintään kaksi viikkoa ennen sähköntarvetta osoitteeseen:
verkko@korpelanvoima.fi

Rakentajan muistilista

Verkko Korpela suosittelee, että rakentaja valitsee projektiinsa hyvissä ajoin ammattitaitoisen sähkösuunnittelijan ja -urakoitsijan. Urakoitsijan on oltava aina Turvatekniikan keskuksen hyväksymä urakoitsija.



1 Teetä sähkösuunnitelma



2 Valitse sähköurakoitsija

- Valitse Tukesin hyväksymä sähköurakoitsija.



3 Liittymätilaus ja liittymissopimus

- Tilaa liittymä ja tee liittymissopimus.



4 Liittymän rakentaminen ja sähkö sopimukset

- Rakentamisen aikaisen sähkön saat joko lopullisesta mittauskeskuksesta tai tilapäisestä työmaakeskuksesta.
- Tee verkkopalvelusopimus.
- Tee sähköntoimitus sopimus valitsemasi sähköntoimittajan kanssa.



5 Liittymisjohto

- Sähköurakoitsija asentaa liittymisjohdon maakaapelilla sovittuun liittymiskohtaan.
- Rakentaja vastaa omistamansa liittymisjohdon kustannuksista.



6 Sähköjen kytkentä

- Sähköurakoitsija tekee kytkentä- ja mittarointitilauksen Verkko Korpelalle.
- Verkko Korpela kytkee sähköt.

Sähkölinjat suunnitteluun kaavoituksen alussa

HUOMIO

Verkko Korpelan alueen kunnat ja kaupungit!

Mikäli kunnilla on suunnitelmissa kaavoittaa uusia alueita, toivomme yhteydenottoa projektin aikaisessa vaiheessa Verkko Korpelan sähkönsiirron asiakaspalveluun (06) 874 7231. Tällöin päästään koordinoimaan kaikkien infra-rakentamisen toimijoiden aika- ja kustannustehokkaasti ja joustavasti.



Katse kodin energianku – Säästötalkoot kannan kaikkina aikoi



1

Tunne oma kulutuksesi

Ennen kuin säästöjä lähdetään tavoittelemaan, kannattaa oppia tunnistamaan omat kulutustottumukset: mihin aikaan viikosta ja vuorokaudesta sähköä kuluu eniten? Mitkä kodin laitteet ja arjen toiminnot vaativat erityisen paljon sähköä?

Korpela tarjoaa asiakkailleen mahdollisuuden seurata omaa sähkön- ja lämmönkulutusta ajasta ja paikasta riippumatta. Se tapahtuu rekisteröitymällä yhtiön kotisivuilta löytyvään Korpela Online -palveluun.

Yksittäisten laitteiden kuluttamaa sähköä taas voi mitata kulutusmittarilla. Korpelan Voiman asiakkaat voivat nousta sellaisen maksutta lainaan yhtiön toimistolta.

2

Ajankohdalla on väliä

Kulutusta kannattaa ajoittaa mahdollisimman paljon hetkiin, jolloin sähköä on saatavilla edulliseen hintaan ja runsaasti. Tämä hyödyttää pitkällä aikavälillä kaikkia sähkönkäyttäjiä, myös kiinteää hintaa maksavia.

Sähkön hinta vaihtelee tunneittain tuotanto- ja kulustilanteen mukaan. Tarkat tunti hinnat seuraavalle päivälle näkyvät edellisenä iltapäivänä useissa eri verkkopalveluissa. Korpelan Voiman verkkosivuilta hintatiedot löytyvät Spot info -kohdasta. Matkapuhelimeen voi ladata esimerkiksi Fingridin tunti-hinta -sovelluksen.

Yleensä sähkön hinta on edullisimmillaan viikonloppuisin ja yöaikaan. Arkiamuina hinta lähtee nousuun kello 6.00 jälkeen ja pysyy korkeammalla vähintään aamupäivän. Yötä kohti mentäessä sähkön hinta alkaa laskea, viimeistään puolen yön jälkeen. Myös tuulisella säällä sähkönhinta yleensä laskee.

3

Tunnista sähkösyöpöt

Osa kodin laitteista nostaa sähkönkulutusta muita enemmän, joten niiden käyttötapoihin kannattaa kiinnittää huomiota.

Sähkölämmitteisissä talouksissa lämmitys muodostaa ison osan kuluksista. Huomiota on syytä kiinnittää paitsi asuinhuoneiden, myös ulkorakennusten ja varastotilojen lämpötiloihin. Jos kylpyhuoneessa on lattialämmitys, ovi kannattaa pitää kiinni estämässä lämmön karkaamista muihin tiloihin.

Sähkökuivas on iso yksittäinen kulutuskohde. Sauna kannattaa lämmit-

lutukseen attavat ina

Suomalaiset osaavat säästää sähköä tarpeen tullen. Tämä saatiin todeta reilu vuosi sitten energiakriisin aikaan, kun energiankulutus laski ja sähköä riitti kaikille koko lämmityskauden.

Energiankulutukseen on edelleen syytä kiinnittää huomiota, ja moni onkin innostunut tarkkailemaan omaa sähkönkäyttöään aiempaa tiiviimmin. Energiaa on mahdollista säästää joka kodissa aivan arkisilla asumiseen, liikkumiseen ja kuluttamiseen liittyvillä valinnoilla.



4

Lämmitys, ilmanvaihto ja vedenkulutus kuntoon

Asuntojen lämpötilat ovat usein korkeampia kuin olisi tarpeen. Huone-lämpötilat kannattaa tarkistaa, ja lämpöä kannattaa alentaa tiloissa, joissa ei ole kella. Sisälämpötilaa voi myös alentaa, kun talo on tyhjiällä esimerkiksi lomien aikana. Jos asunnossa on lämmityspatterit, kannattaa varmistaa, että ilma pääsee kiertämään niiden läheisyydessä.

Ilmanvaihdolla on iso vaikutus energiankulutukseen. Koneellisen ilmanvaihdon toiminta on hyvä tarkistaa säännöllisesti. Kun ilmanvaihto on oikein huollettu ja säädetty, se toimii myös energiatehokkaasti. Muutokset kannattaa tehdä aina asiantuntijan avulla.

Lämminvesivaraajan käyttöä voi siirtää yöajalle, jos se on mahdollista. Esimerkiksi kellokytkimen avulla voi hyödyntää halvempaa yö sähköä.

Vedenkulutuksessa säästöä saadaan vaihtamalla suihkut ja hanat vettä ja energiaa säästäviin malleihin. Lämpimän veden käyttöä kannattaa tehostaa myös perinteisin keinoin, eli välttämäl-

tää yhdellä kertaa kaikille saunojille ja sammuttaa heti käytön jälkeen. Myös käyttöveden lämmitys vie paljon sähköä. Käyttövesivaraajan sopiva lämpötila-asetus on +55 – +60 celsiusastetta.

Paljon sähköä kuluttavat myös vanhat tai huonosti säädettävät sähköpatterit sekä vanhat kodinkoneet. Niiden uusimista kannattaa harkita sopivan tilaisuuden tullen. Vanhojen sähkölämmittimien vaihto uusiin voi pienentää kodin sähkönkulutusta huomattavasti.

lä ylimääräistä suihkussa seisomista ja sulkemalla suihku pesun ja saippuoinnin ajaksi.

5

Hyödynnä taloautomaatiota

Taloautomaatio tarkoittaa sitä, että talon eri järjestelmät ja laitteet kommunikoivat keskenään ja että niitä voidaan ohjata keskitetysti. Jotta taloautomaatio toimii toivotulla tavalla, tarvitsee se tuekseen erilaisia mittauksia ja tiloista tehtyjä havaintoja. Yleisimpiä mittaus-tapoja ovat esimerkiksi olosuhdemittaukset ja huoneiston sisällä tapahtuvat mittaukset, koko rakennusta koskevat mittaukset tai kulutusmittaukset. Automaatiojärjestelmän avulla kodin tekniikkaa on mahdollista hallita jopa matkoilla ollessa älypuhelimien avulla.

Hyvin toimiva taloautomaatio auttaa säästämään energiaa, vähentämään tarpeetonta kulutusta, ja parantamaan sisäilman laatua sekä lisäämään arjen sujuvuutta. Automaation avulla esimerkiksi lämmitystä voidaan ohjata säätietojen ja sisälämpötilojen perusteella ja ilmanvaihtoa ilman laadun mukaan. Huonelämpötila voidaan laskea poissaolon ajaksi ja nostaa etäohjauksella ennen kotiin tuloa. Myös valaistusta voidaan ohjata etänä.

Lisäksi automaatiojärjestelmään saa kytkettyä turvallisuuteen liittyviä laitteita, kuten palo- ja murtovaroittimet sekä turvakameran.

INFO

Asiakaspalvelu 06 874 7311, arkisin klo 9:00 – 16:00asiakaspalvelu@korpelanvoima.fi

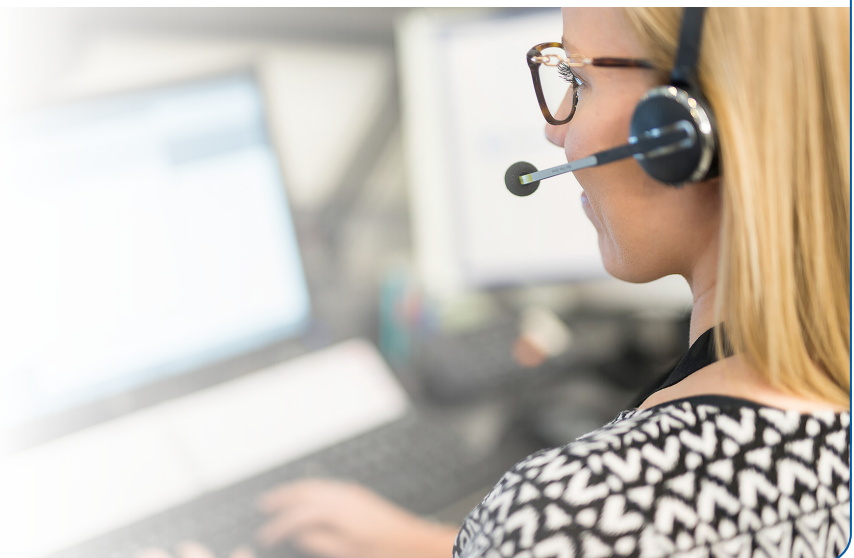
- laskutukseen liittyvät asiat
- sähköliittymien omistajanvaihdot
- muuttoilmoitukset
- kaukolämmön laskutus- ja sopimusasiat
- sähkön myynti- ja verkkopalvelusopimukset
- Online-palveluun liittyvät kysymykset
- sopivan sähkö-/verkkopalvelutuotteen valinta

**Sähkönmyynti 06 874 7340, arkisin klo 9:00 – 16:00**sahkonmyynti@korpelanvoima.fiKäy katsomassa tarjouksemme osoitteessa www.korpelanvoima.fi → **SÄHKÖNMYynti****YRITYSMYynti:**

Oathan yhteyttä yritysmyyntiimme, mikäli haluat tarjouksen ja sähkönkäyttösi on yli 100 000 kWh/vuosi.

Yritysmyynti 044 774 7751 arkisin kello 9:00–16:00 yritysmyynti@korpelanvoima.fi**Sähkönsiirron tekninen asiakaspalvelu 06 874 7231, arkisin klo 8:00 – 16:00**

- sähköliittymäasiat
- sähköverkkopalvelun energia- ja tuoteneuvonta
- sähkökaapelin näytöt
- sähkön käyttöön, laatuun tai mittareihin liittyvä neuvonta

Vikailmoitukset 24 h 06 873 222Ei kiireelliset asiat kayttokeskus@korpelanvoima.fi**Sähkönjakelun häiriöt näkyvät keskeytyskartalla**Tietokoneilla ja matkapuhelimilla toimiva palvelu löytyy osoitteista www.korpelanvoima.fi (valitse etusivulta "Sähkönsiirto" ja sähkönsiirron sivuilta "Verkko Korpelan keskeytyskartta" -painike) tai osoitteesta <https://keskeytyskartta.korpelanvoima.fi/>**Sähköä ja lämpöä läheltä
- ota yhteyttä!****Lämpimästi tervetuloa
asioimaan kanssamme!****Käyntiosoite:**Junkalantie 15, Kannus
avoinna arkisin klo 8:00–16:00



Suojatun sähköpostin lähettäminen Korpela-konserniin

Korpelan Voima tarjoaa asiakkailleen ja yhteistyökumppaneilleen mahdollisuuden lähettää luottamuksellisia sähköpostiviestejä kotisivujemme kautta valikosta
OTA YHTEYTTÄ → Tietoa ja yhteydet → Suojattu sähköposti

Suojattuja sähköpostiviestejä liitteineen voitte lähettää Korpela-konsernin henkilöille ja sähköposti-osoitteisiin (etunimi.sukunimi@korpelanvoima.fi) osoitteesta: <https://turva-korpelanvoima.jict.fi>

Parkkikosken alueen ennallistamishanke käynnissä

Toholammin Sykäräisissä, noin 16 km taajamasta Lestijoen ylävirtaan sijaitsee vanha Parkkikosken voimalaitoksen pato, joka on lopettanut toimintansa 1980-luvulla. Voimalaitostoiminnan lupa on vuodelta 1912 ja siihen sisältyy ehdollinen kalatievelvoite. Voimalaitoksen pato muodostaa vaellusesteen kaloille ja muulle virtavesieliöstölle. Tällä hetkellä käynnissä oleva Parkkikosken alueen ennallistamishanke koskee joki/koskialuetta sekä voimalaitoksen purkamista, mikäli museovirasto antaa sille luvan. Parkkikosken alueen muuttaminen kalankulun mahdollistavaksi on Etelä-Pohjanmaa, Pohjanmaa ja Keski-Pohjanmaan vesienhoidon toimenpideohjelman mukainen hanke.

Hankkeen tarkoituksena on purkaa nykyinen tiesillan alla oleva betonipato, sekä korvata se hieman ylävirtaan sijoitettavalla pohjakynnyksellä. Pohjakynnyks on luonnonmukaisesti rakennettu vedenkorkeuden säätävä ja vesieliöiden liikkumisen mahdollistava rakenne, joka muistuttaa koskenniskaa. Pohjakynnyksen alapuolella koskialue jatkuu nykyisen kaltaisen luonnollisena koskialueena. Koskeen on mahdollista tehdä samalla muun muassa taimenelle sopivaa lisääntymisaluetta. Parkkikosken pohjapadon ennallistamishanketta ovat olleet suunnittelemassa edustajia Korpelan Voima kuntayhtymästä, Etelä-Pohjanmaan ELY-

keskuksesta, Toholammin kunnasta ja Varsinais-Suomen ELY-keskuksesta. Hankkeen kustannusarvion on alustavasti arvioitu olevan noin 200 000–250 000 euroa (Alv 0 %)

Pohjapadon mitoitus pohjaksi esitetään nykyisiä vedenkorkeuksia, joihin yläpuolen rannat ja niiden käyttö on sopeutunut. Koska vedenkorkeudet pyritään pitämään nykyisellään, hankkeesta ei aiheudu ympäristölle eikä vesistölle haittaa. Kalatie rakennetaan pääosin Korpelan Voima kuntayhtymän omistamalle alueelle.

Hankkeesta pyritään sopimaan kaikkien vaikutusalueen kiinteistöjen kanssa kevään ja alkukesän 2024 aikana, jonka jälkeen haemme aluehallintoviraston vesitalouslupaa toimenpiteille. Tiedotamme suunnitteluprojektin etenemisestä kotisivuillamme, paikallisissa medioissa sekä maanomistajia kirjeitse. Lisäksi asiasta on tarkoitus järjestää erillinen info- ja kuulemistilaisuus, josta tiedotamme erikseen.

Sponsorointi- ja tukitoiminta Korpela-konsernissa

Korpelan Voima -konserni on mukana monenlaisissa liikunta- ja kulttuuria alueellamme tukevilla ja mahdollistavilla toiminnoissa sponsoroinnin kautta. Sponsoritoimintamme on jaettu kahteen kategoriaan ja tuemme vuosittain 1) lasten- ja nuorten liikuntaa sekä 2) erilaisia kulttuuri- ja urheilutapahtumia omalla jakeluverkkoalueellamme.

Toivomme sponsoroinnin kautta meiltä tukea saavien tahojen edistävän toiminnassaan tasa-arvoa ja toimivan vastuullisesti, reilusti ja läpinäkyvästi. Emme tue poliittisia tai uskonnollisia toimijoita, emmekä osallistu puhelin- tai muihin ketjukampanjoihin.

Sponsorointihakemukset Korpelaan

Sponsoroinnin periaatteet Korpela-konsernissa:

Sponsoroinnin periaatteet Korpela-konsernissa:

- Tuemme ensisijaisesti lasten ja nuorten urheilua.
- Tuemme erilaisia kulttuuri- ja urheilutapahtumia alueellamme.
- Hakijan toimialueen tulee sijaita Verkko Korpelan jakeluverkkoalueella eli Halsualla, Kalajoen Himangalla tai Rautiossa, Kannuksessa, Kaustisella, Kokkolan Kälviällä, Lohtajalla tai Ullavassa, Lestijärvellä, Sievissä tai Toholammilla.
- Valinnassa painotamme urheilulajeja, jotka ovat harrastajamääriltään suuria.
- Sponsorointitukea myönnetään alle 18-vuotiaiden harrastusten tukemiseen.
- Tuettavat urheiluseurat ja kulttuuritoimijat voivat vaihdella vuosittain.

Hakemuksia käsitellään kolme kertaa vuodessa. Sponsorointi- ja tukipäätösten jälkeen ilmoitamme päätöksestä ilmoitetulle yhteyshenkilölle. On hyvä muistaa, että tukisumman myöntäminen ei ole automaattista, vaan kaikki hakemukset

käsitellään Korpelan sponsorointiperiaatteet huomioiden sekä kulloinkin käytettävissä olevan budjetin ohjaamana.

Korpelan Voiman stipendejä jaossa

Korpelan Voima on jo vuosien ajan muistanut stipendeillä matemaattisluonnontieteellisissä aineissa menestyneitä Korpelan verkkoalueen yläkoulun oppilaita. Näin tullaan tekemään tänäkin vuonna. Lisäksi jaamme Tsempparistipendejä. Tsempparistipendi on tarkoitettu niille oppilaille, jotka ovat osoittaneet hyvää ryhmähenkeä numeroista riippumatta, tai parantaneet numeroitaan haasteellisesta vuodesta huolimatta. Korpelan Voiman matemaattisluonnontieteellisissä aineissa menestyneiden stipendi sekä tsempparistipendi myönnetään jokaisen verkkoalueen yläkoulun vuosiluokan yhdelle oppilaalle. Valinnan stipendien saajista tekevät kun-kin yläkoulun opettajat ja rehtori.

Pyydämmekin jokaisen jakeluverkkoalueemme yläkoulu- ja olemaan yhteydessä meihin, mikäli olette halukkaita tänäkin vuonna jakamaan nämä Korpelan Voiman stipendit. Yhteydenotto Jenni Perälähteen sähköpostitse osoitteeseen: jenni.peralahti@korpelanvoima.fi

Korpela tukee lasten ja nuorten liikuntaa

Korpelan Voima on jo yli kymmenen vuoden ajan ollut eri tavoin tukemassa jakeluverkkoalueemme lasten ja nuorten liikuntaharrastuksia ja -tapahtumia. Tuemme alueemme urheiluseurojen ja yhdistysten toimintaa ja teemme heidän kanssaan yhteistyötä sponsoroinnin lisäksi myös lahjoittamalla heille kulta-, hopea- ja pronssimitaleita sekä osallistujamitaleita junioritoiminnassa käytettäväksi.

Vuosien varrella mitaleita onkin jaettu yli 15 000 kappaletta, mikä kertoo selvästi, kuinka aktiivisesti ja innostuneesti erilaisia liikunta- ja urheilutapahtumia on lapsille ja nuorille alueellamme järjestetty ja edelleen järjestetään. Haluamme monipuolisella yhteistyöllä olla osaltamme edistämässä alueemme lasten ja nuorten hyvinvointia ja liikuntamahdollisuuksia.

Sponsorointihakemus tulee täyttää ja lähettää kotisivujemme kautta.

Sponsorointihakemuslomake löytyy osoitteesta

<https://www.korpelanvoima.fi/korpela-konserni/korpela-osallistuu-lasten-ja-nuorten-toimintaan/>

a





Rahkaunelmakakku

Keväisen unelmainen kakku

Pohja:

150 g Bastogne-keksejä
75 g voita

Väliin:

1 1/2 dl omena- tai viikunahilloa

Tiramisutäyte:

2 liivatelehteä
1 prk vaahdotuvaa suklaakermaa
1 prk tiramisu-maustettua rahkaa
1 rkl kahvia

Rommirusinatäyte:

2 liivatelehteä
2dl vispikermaa
2 prk rommirusina-maustettua rahkaa
1 rkl kahvia

Murena keksit keksit ja lisää margariinisula. Painele irtopohjavuoaan pohjalle. Vaahdota suklaa kerma, lisää rahka ja lisää joukkoon kahviin liuotetut liivatteen. Kaada vuokaan, hyydytä.

Lisää hyytyneen kakun päälle hilloa ja valmista toinen täyte: vaahdota kerma, lisää rahkat ja lisää joukkoon kahviin liuotetut liivatteen. Hyydytä kakku. Koristele.

Vinkki 1

Jos kaupasta ei löydy tiramisu-maustettua rahkaa, voit lisätä maustamattomaan rahkaan hieman karamelliirappia ja pieneen nestemäärään lisättyä pikakahvijauhetta.

Vinkki 2

Jos kaupasta ei löydy rommirusina-maustettua rahkaa, voit laittaa rusinoita marinoitumaan rommi-vesiseokseen muutamaksi tunniksi tai mieluiten yön yli ja lisätä ne maustamattomaan rahkaan.



