

KORPELA

KORPELAN VOIMAN ASIAKASLEHTI 1 /2026

Sähkömittariuudistus
etenee myötätuulessa

Korpela Valo ja Valo Kiinteän
hinnat laskevat

Vastaa ja vaikuta
Verkko Korpela Oy:n
kehittämissuunnitelmaan



Vaikuta Verkko Korpela Oy:n kehittämisuunnitelmaan

VASTAA JA OSALLISTU ARVONTAAN!

Palkintoina



Marimekon aamiaissetti 2:lle



Makita työkalusarja (120 osaa)



8



Olemme mukana alueemme kesätapahtumissa!

Tulevana kesänä alueellamme järjestetään useita mukavia kesätapahtumia, joissa myös me olemme mukana.

Tule tapaamaan meitä:

Farmari 2026
Kalajoella 25.-27.6.2026

Raumankarin markkinat
Himangalla 11.7.2026

Muttimarkkinat
Sieviässä 18.7.2026

Muikkumarkkinat
Lestijärvellä 29.8.2026



10

Hannes-myrsky teki mittavat vauriot sähköverkkoon



14

Rakentaja! Lue muistilista ja ohjeet sähköliittymän tilaamisesta



16

Esari valmistaa laiteiloja laatu ja kestävyys edellä

KORPELAN VOIMA KONSERNIN ASIAKASLEHTI 1/2026 - 28. VUOSIKERTA

JULKAISIJA Korpelan Voima kuntayhtymä, Korpelan Energia Oy ja Verkko Korpela Oy
TOIMITUSSIIHTEERI Jenni Perälähti **ULKOASU/TAITTO** Morgan Digital **PAINO** PunaMusta
OSOITELÄHDE Korpelan Voima konsernin asiakasrekisteri
ISSN 2342-0847 (painettu), ISSN 2342-0855 (verkkójulkaisu)



LUE MYÖS SÄHKÖINEN LEHTI



TOIMITUSJOHTAJAN TERVEISET

Hyvä Asiakkaamme

ODOTETTU KEVÄT tekee tuloaan, valon määrä lisääntyy ja ilmat lämpenevät. Kun luonto herää talven jäljiltä, myös moni meistä ihmisistä saa lisää energiaa pimeän vuoden ajan väistyessä. Kevään eteneminen näkyy meillä Korpelassa siten, että moni käynnissä oleva projekti ja työtehtävä konkretisoituu käytäntöön. Tällaisista projekteista voisin mainita ainakin sähkönsiirtoyhtiöillä joka toinen vuosi tehtävänä olevan kehittämissuunnitelman päivityksen ja asiakkaiden sekä sidosryhmien kuulemisen, joka ajoittuu yleensä alkukesään. Valmistelutöitä olemme tehneet jo viime syksystä lähtien. Verkko Korpelan kehittämissuunnitelman kuulemisalusta avautuu kotisivuillamme (www.korpelanvoima.fi) 1.5.2026 ja teillä hyvät asiakkaamme, on mahdollista käydä kertomassa ajatuksianne ja mielipiteitänne suunnitelmasta toukokuun loppuun saakka. Toivottavasti saamme runsaasti vastauksia!

PIAN ON neljä kuukautta kulunut siitä, kun Hannes-myrsky puhalsi täydellä voimalla, näyttäen todellakin voimansa koko jakeluverkkoalueellamme, aiheuttaen laajoja myrskytuhoja sekä pitkiä sähkönjakeluhäiriöitä. Hannes oli tietojemme mukaan pahin ja laajin myrsky 40 vuoteen, mitä alueellamme on nähty ja koettu. Myrsky ja sen aiheuttamat vahingot koettelivat niin asiakkaitamme kuin työntekijöitämme, aineellisista vahingoista puhumattakaan. Työntekijämme ja yhteistyökumppanimme tekivät parhaan ja antoivat ehdottomasti kaikkensa, jotta sähkönjakeluviat saatiin korjattua ja sähköt palautettua niin pian kuin haastavassa tilanteessa oli mahdollista. Suuri kiitos asiakkaillemme ymmärryksestä ja kärsivällisyydestä. Kaikesta koetusta otamme oppia, jota hyödynnämme toimintamme edelleen kehittämiseksi.

KAIKILLE ALUEEMME asiakkaille, joilla on Korpela Valo tai Korpela Valo Kiinteä -sähkönmyyntisopimus, meillä on mukavia ja valoisia uutisia, sillä molempien sopimustyyppien kohdalla laskemme hintaa 1.5.2026 alkaen. Uusi hinta on sama molemmilla sopimustuotteilla, ja se on 7,53 snt/kWh. Korpela Valo -sopimuksessa energian hinta muodostuu kiinteästä energian hinnasta, +/- käyttövaikutus sekä perusmaksusta.

Korpela Valo Kiinteä -sopimuksella hinta muodostuu kiinteästä energian hinnasta sekä perusmaksusta.



**Aurinkoista kevättä.
Nähdään
kesätapahtumissa!**

TAMMIKUUN loppupuolella pörsihinnat lähtivät nopeasti nousuun, ja pysyivät korkealla melko pitkään. Tämän johdosta saimme suorastaan asiakasryntäyksen erityisesti määräaikaasiin Korpela Kesto -sähkönmyyntisopimuksiin, jotka olivat ja ovat edelleen erittäin kilpailuky-

kyisillä hinnoilla myynnissä koko Suomeen. Kulloinkin voimassa olevat hinnat ja sopimusvaihtoehdot näet kotisivuiltamme, www.korpelanvoima.fi. Voit olla myös yhteydessä asiakaspalveluumme tai sähkönmyyntimme, jossa avuliaat ja osaavat asiantuntijamme auttavat valitsemaan sinulle sopivimman myyntisopimuksen sekä tekemään sopimuksen

VIIME VUODEN kesäkuussa käynnistynyt sähkömittareiden vaihtoprojektimme etenee suunnitelmien mukaisesti, ja tämän lehden tullessa ulos, yli puolet verkkoalueemme mittareista on vaihdettu. Kiitämme asiakkaitamme todella positiivisesta ja myönteisestä suhtautumisesta mittariuudistukseemme, sekä hyvästä yhteistyöstä, minkä ansiosta mittava projekti ja sen työllistävä vaikutus on kevyempi toteuttaa ja saada valmiiksi kuluvan vuoden loppuun mennessä.

Mika Konu
toimitusjohtaja

Hinnat laskevat

Korpela Valo ja Valo Kiinteä -tuotteiden osalta 1.5.2026 alkaen



KIINTEÄ HINTA + KÄYTTÖVAIKUTUS

Korpela Valo

Hinta 1.5.2026 alkaen

7,53 snt/kWh

Hinta tällä hetkellä 7,75 snt/kWh

Käyttövaikutus: X snt/kWh

Perusmaksu: 3,95 €/kk

Myynnissä Verkko Korpelan jakeluverkkoalueen sekä omistajakuntien käyttöpaikkoihin. Toistaiseksi voimassa oleva sopimus. Hinnat sisältävät arvonlisäveron 25,5 %.



TÄYSIN KIINTEÄ HINTA

Korpela Valo kiinteä

Hinta 1.5.2026 alkaen

7,53 snt/kWh

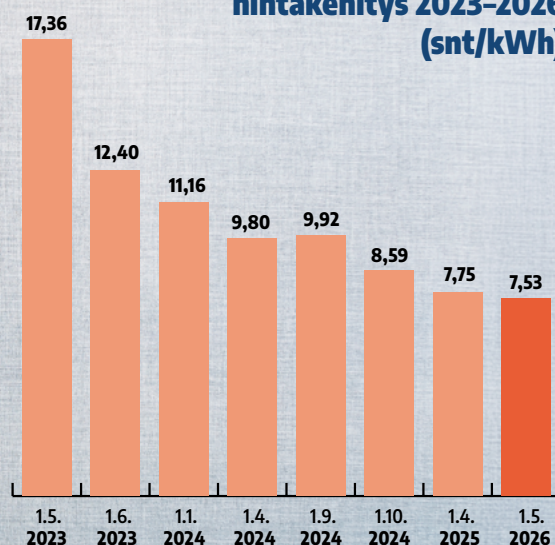
Hinta tällä hetkellä 7,75 snt/kWh

Perusmaksu: 3,95 €/kk

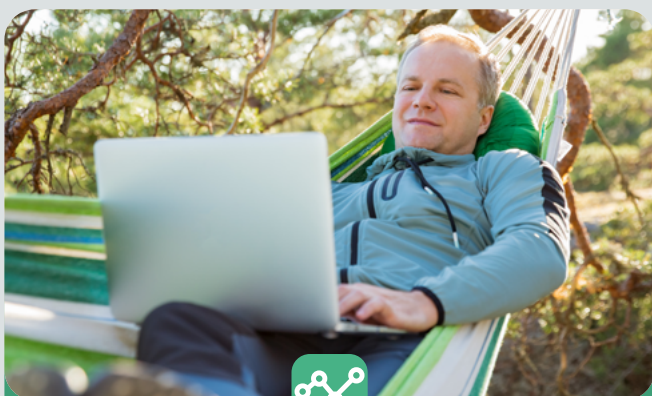
Myynnissä Verkko Korpelan jakeluverkkoalueen sekä omistajakuntien käyttöpaikkoihin. Toistaiseksi voimassa oleva sopimus. Hinnat sisältävät arvonlisäveron 25,5 %.



Korpela Valo -sähkösopimuksen hintakehitys 2023-2026 (snt/kWh)



Haluatko seurata markkinahintoja ja vaikuttaa sähkölaskuusi?



PÖRSSISÄHKÖ + VÄLITYSPALKKIO

Korpela Spotti

X snt/kWh

Välityspalkkio: 0,502 snt /kWh

Perusmaksu: 3,95 €/kk

Sopimuksen energian hinta muodostuu pohjoismaisen sähköpörssin julkaisemasta Suomen aluehinnasta ja välityspalkkiosta.

Myyntissä kaikkialle Suomeen.

Toistaiseksi voimassa oleva sopimus.

Hinnat sisältävät arvonlisäveron 25,5 %.

KENELLE KORPELA SPOTTI?

Kun valitset pörssisähköön perustuvan Korpela Spotti -sopimuksen, maksat sähköstä aina markkinahinnan mukaan. Korpela Spotti sopii asiakkaalle, joka pystyy ohjaamaan sähkökäyttöään ja on valmis seuraamaan pörssihintoja. Sähkökäytön kohdentaminen edullisimmille hintajaksolle synnyttää säästöjä.



KIINTEÄ HINTA + KÄYTTÖVAIKUTUS

Korpela Kvartaali

Hinta 1.4.-30.6.2026

6,50 snt/kWh

Käyttövaikutus: X snt/kWh

Perusmaksu: 3,95 €/kk

Myyntissä kaikkialle Suomeen.

Toistaiseksi voimassa oleva sopimus.

Hinnat sisältävät arvonlisäveron 25,5 %.

KENELLE KORPELA KVARTAALI?

Sinulle, joka haluat sähkömarkkinoita seuraavan tuotteen, jonka kiinteän osuuden hinta on etukäteen tiedossa kolme kuukautta kerrallaan. Käyttövaikutuksella sinun on mahdollista vaikuttaa lopulliseen energiahintaan ilman pörssisähkön riskejä.

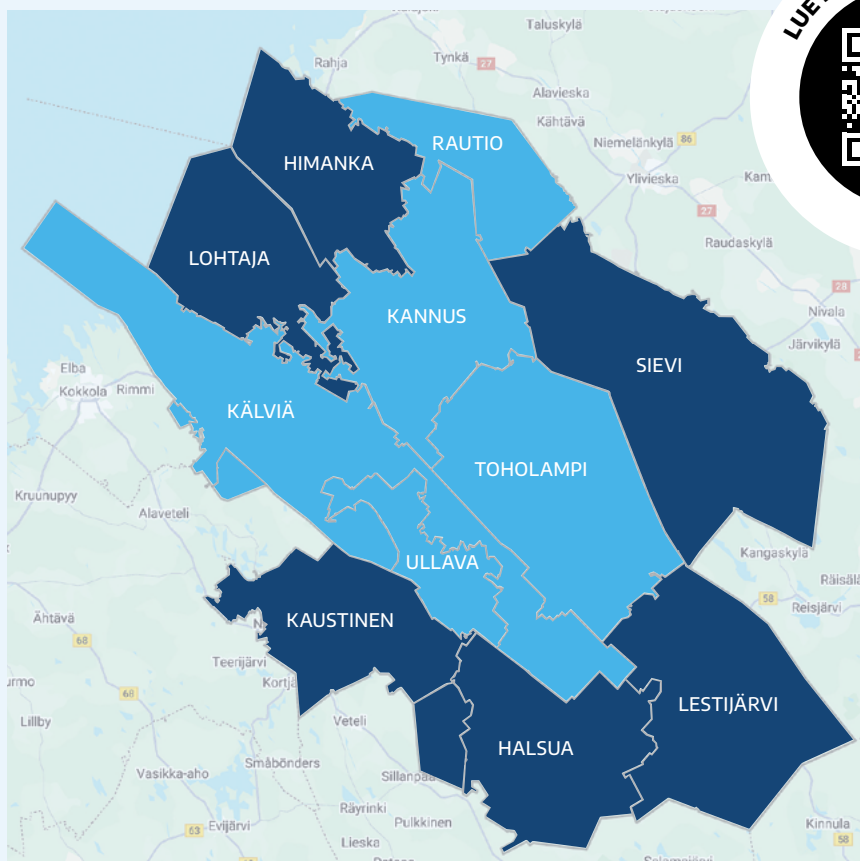
Kvartaalihinnoitellun sopimuksen hinta tarkistetaan neljä kertaa vuodessa. Hintajaksot ovat 1.1.-31.3., 1.4.-30.6., 1.7.-30.9. sekä 1.10.-31.12. Hinnanmuutoksesta ilmoitetaan asiakkaille sähköpostilla ja kotisivuillamme viimeistään kuukautta ennen uuden hinnan voimaantuloa. Sopimuksen tekeminen edellyttää voimassa olevaa sähköpostiosoitetta.

Määräaikaiset sopimusvaihtoehtomme Korpela Kesto 12 kk / 24 kk ja Kesto Kiinteä 12 kk näet kotisivuiltamme ja pääset vaivattomasti tekemään sopimuksen. **Tutustu www.korpelanvoima.fi ja tee sopimus!**

Sähkämittariuudistus etenee aikataulussa

Mittarinvaihto on nopea toimenpide, sillä yksittäisen mittarin vaihto kestää noin 15–20 minuuttia, joka ei myöskään vaadi asiakkaan läsnäoloa, mikäli mittarinvaihtajalla on esteetön pääsy mittarille.

Mittareiden vaihtoaikataulu 2026



Mittarinvaihdot: ■ Valmis ■ v. 2026





ENNEN VAIHTOA

Ennen vaihtoa **saat tekstiviestin/sähköpostin** koskien mittarinvaihtoaikataulua. Viesti lähetetään häiriötiedotepalvelumme kautta.



HAN-PORTTI

Uusissa sähkömittareissa on kotiautomaatioliitäntä eli ns. HAN-portti, johon voit kytkeä oman seurantalaitteen tai sovittimen. HAN-portin aktivointilomakkeen löydät kotisivuiltamme.



ONGELMIA?

Jos mittarinvaihdon jälkeen havaitset, ettei esimerkiksi lämmitykseen tai sen ohjaukseen liittyvä laite käynnisty tai toimi normaalisti, ota epäroimättä yhteyttä **vikapäivystykseemme p. 06 873 222**.

Mittariasentajan päivä on täynnä mukavia kohtaamisia

MITTARIASENTAJAMME

Karin päivä käynnistyy uusien mittareiden ja muiden asennustarvikkeiden täytöllä auttoon ja jatkuu kohdesuunnittelulla, jonka kautta hän määrittää päivän mittarinvaihtokohteet ja loogisen etenemisen. Osana valmistelevia aamutoimia on myös vaihtoaikojen sopiminen asiakkaiden kanssa, joilla on mittari lukitussa tilassa tai muusta syystä vaihto edellyttää asiakkaan läsnäoloa.

Mittariasentajat yrittävät puhelimitse tavoittaa niiden



käyttöpaikkojen asiakkaita, joilla sähkömittari on lukitussa tilassa. Mikäli puhelimitse eivät tavoita, laittavat tekstiviestillä asiaansa tiedoksi. Asentajien toiveena onkin, että puheluihin ja tekstiviesteihin vastattaisiin mahdollisimman nopeasti. Näin kyseisellä alueella mittarinvaihtoja tekevä mittariasentajat pääsevät suorittamaan vaihdon ja työ etenee jouhevasti.

Kari kertoo, että yhdessä työpäivässä mittareita ehtii vaihtamaan keskimäärin 8-15 omakotitaloon. Mittarinvaihto ei ole pelkästään sähkömittarin vaihto uuteen, vaan se sisältää siirty-

misajat käyttöpaikasta toiseen sekä valmistelutyöt, unohtamatta sosiaalista kanssakäymistä ja ystävällistä asiakaspalvelua, joka Karilta sujuu kuin luonnostaan. Rivitalokohteissa mittarinvaihtoa voi mahtua päivään jopa 30-50 kappaletta, sillä näissä kohteissa esimerkiksi siirtymisiin ei mene aikaa.

Vaikka itse työ on pitkälle tuttuja rutiineja, on jokainen kohde erilainen ja asiakas kohtaamiset ja ajatusten vaihto päivän sokeri ja suola, joita Kari pitää yhtenä työn parhaista puolista.

Kysyttävää?

Ole meihin yhteydessä joko soittamalla numeroon **044 755 8270** tai laittamalla sähköpostia osoitteeseen **mittarinvaihto@korpelanvoima.fi**

LOHTAJA (KOKKOLA)

KAUSTINEN

HALSUA

LESTIJÄRVI

HEINÄKUU

ELOKUU

SYYSKUU

LOKAKUU

MARRASKUU

JOULUKUU

2026

Osallistu tulevaisuuden sähköverkon kehittämiseen

Kommentoi kehittämissuunnitelmaa kotisivuillamme 1.–31.5.2026

Verkko Korpela Oy kutsuu kaikki asiakkaat ja sidosryhmät osallistumaan tulevaisuuden sähköverkon kehittämiseen. Suunnitelmassa kerromme, millainen on Verkko Korpelan jakeluverkon rakenne tulevaisuudessa ja miten kehitämme sähkönjakeluverkkoa vastaamaan muuttuvan toimintaympäristön ja entistä sähköriippuvaisemman yhteiskunnan tarpeisiin.

Verkko Korpela päivittää sähköverkon kehittämissuunnitelmansa joka toinen vuosi ja suunnitelman päivitys on jälleen ajankohtainen tänä vuonna. Asiakkaamme ja sidosryhmämme ovat voineet kertoa mielipiteensä kehittämissuunnitelmasta vuodesta 2022 lähtien. Verkko Korpelan viimeisin kuuleminen järjestettiin keväällä 2024 ja kyseinen versio kehittämissuunnitelmasta on tällä hetkellä nähtävissä kotisivuillamme.

Uusin kehittämissuunnitelma avautuu kotisivuillamme kommentoitavaksi 1.5.2026 alkaen ja on avoinna 31.5.2026 saakka. Asiakkaillamme ja sidosryhmillämme on toukokuun ajan mahdollisuus tutustua suunnitelmaan ja tuoda esiin omat ajatuksensa tulevaisuuden sähköverkon kehittämisestä.

Mikä on kehittämissuunnitelma?

Jakeluverkonhaltijalla on velvollisuus kehittää sähköverkkoaan pitkäjänteisesti ottaen huomioon toiminnalle säädetyt vaatimukset kuten toimitusvarmuus sekä verkon käyttäjien tarpeet.

- Sähköverkon kehittämisen on perustuttava joka toinen vuosi päivitettävään kehittämissuunnitelmaan.
- Kehittämissuunnitelmassa kerromme tämän hetken jakeluverkon tilanteen tärkeimmillä luvuilla ja määrätiedoilla.
- Suunnitelman tarkoituksena on esittää, kuinka aiomme vastata kustannustehokkaasti tulevaisuuden haasteisiin muuttuvassa toimintaympäristössä seuraavan kymmenen vuoden aikana.

- Ennusteissa huomioidaan muun muassa väestön kehitys, liikenteen sähköistyminen, muuttuva ilmasto sekä hajautetun sähköntuotannon lisääntyminen.

Toimitusvarmuus jakeluverkossa

Toimitusvarmuudella tarkoitetaan jakeluverkkotoiminnassa sitä, kuinka pitkiä sähkönjakelun keskeytyksiä sääolosuhteiden, kuten myrsky sekä lumikuorma, aiheuttamista häiriöistä asiakkaille sallitaan. Sähkömarkkinain laatuvaatimus on, että asemakaava-alueella ei saa aiheutua yli 6 tunnin ja muilla alueilla yli 36 tunnin sähkönjakelun keskeytystä. Verkko Korpelan jakeluverkoalueella on lisäksi saarissa sijaitsevia sähkönkäyttöpaikkoja, joihin pääsy voi olla haastavaa. Näihin kohteisiin sovelletaan paikallisiin olosuhteisiin perustuvaa laatuvaatimustasoa, jolloin ei saa aiheutua yli 72 tunnin sähkönjakelun keskeytystä. Verkko Korpelan tulee täyttää edellä mainitut tuntirajavaatimukset viimeistään vuoden 2036 loppuun mennessä.

Hyvän toimitusvarmuuden edellytyksenä on jakeluverkon jatkuva kehittäminen. Toimitusvarmuutta parannetaan muun muassa maakaapelioimalla, siirtämällä haja-asutusalueen runkoverkkoja teiden varsille, lisäämällä automaatioastetta ja rakentamalla varasyöttöyhteyksiä. Investointien lisäksi parannamme ja kehitämme toimitusvarmuutta myös ennaltaehkäisevällä kunnossapidolla. Teemme jakeluverkon tarkastus-, -raivaus ja huoltotöitä kunnossapito-ohjelman mukaisesti.

Kommentoi kehittämissuunnitelmaa ja osallistu arvontaan!

PALKINTOINA ARVOMME:



Marimekon aamiaissetin 2:lle



Makita työkalusarjan (120 osaa)

Jakeluverkon kehittäminen Verkko Korpelan alueella

Tärkeimpänä tehtävänä on taata toimitusvarma ja turvallinen sähkönjakelu kaikille verkon käyttäjille. Kehitämme sähköverkkoa jatkuvasti, jotta se on mahdollisimman luotettava olosuhteista riippumatta.

Kehityssuunnitelmassa linjaamme, että asema-kaava-alueella verkon investoinnit toteutetaan maakaapeliratkaisuilla. Muilla alueilla runkoverkot toteutetaan ilmajohtorakenteilla teiden varsilla ja puustosta vapaalla alueella. Maakaapelointi tulee olemaan myös haja-asutusalueella merkittävässä määrin käytetty rakentamiskäytäntö, mikäli se on kaapelointiolosuhteet huomioiden taloudellisesti järkevää.

Toivomme runsasta osallistumista ja palautetta kehittämissuunnitelmaan

Kommentointi ei vaadi tunnistautumista ja saadut kommentit ja palautteet käsitellään anonyymisti. Palautteiden antajien on halutessaan mahdollista osallistua arvontaan, jonka palkintona on Marimekon aamiaissetti kahdelle ja Makita työkalusarja (120 osaa).

Lisätietoa pitkän aikavälin kehittämissuunnitelmastamme, kuulemispalvelun sekä tarkemmat ohjeet suunnitelman kommentointiin löydät kotisivuiltamme.



Hannes-myrsky näytti voimansa koko alueella

Joulunpyhien jälkeen Suomeen iskenyt myrsky aiheutti mittavat vauriot sähköverkkoon. Sähköjen palauttaminen tuhansille asiakkaille merkitsi vaativaa ja suunnitelmallista korjausurakkaa.

Myrskypäivä oli käännyssä iltaan, kun Verkko Korpelan rakennuspäällikkö **Mika Kyösti** lähti käyttökeskuksen hälyttämänä rajaamaan vika-alueita rannikon paikkakunnilla. Vastassa oli unohtumaton näky.

– Myrsky oli tehnyt laajaa tuhoa. Kaatuneita puita oli joka puolella, ja vasta aamun valossa nähtiin, kuinka vakava tilanne todella oli, Kyösti kertoo.

Hannes-myrsky aiheutti Verkko Korpelan alueella tämän vuosituhannen pahimmat sähköverkkovauriot. Tilanetta pahensi se, että maa oli lumeton ja roudaton.

Pahimmillaan koko Suomessa yli 180 000 taloutta oli ilman sähköä. Korpelan alueella sähköttömiä asiakkaita oli enimmillään 9 518. Satoja sähköpylväitä kaatui, ja useita muuntoasemia vaurioitui.

Eniten tuhoja koettiin rannikkoalueilla Himangalla, Lohtajalla ja Kälviällä, mutta vaurioita syntyi laajasti koko verkkoalueella. Sisämaassa pahimmin kärsi Kaustisen seutu.

Myrsky näkyi nopeasti myös Korpelan asiakaspalvelussa. Sunnuntain 28.12.2025, yhden vuorokauden aikana, vikapäivystykseen tuli noin 22 000 puhelua, mikä ruuhkautti linjat. Vikailmoituksia kirjattiin kaikkiaan yli 1 800.



Korjaustyöt käyntiin nopeasti

Korjaustyöt käynnistettiin lauantai-ilta na heti, kun työskentely maastossa oli turvallista. Aluksi tärkeintä oli muodostaa ajantasainen tilannekuva ja rajata vika-alueet.

Poikkeustilanteissa työn koordinoimista vastaa käyttökeskus. Pitkittyneissä häiriöissä työparit tekevät vuoroissa työtä ohjaten kentän toimintaa sekä resursseja.

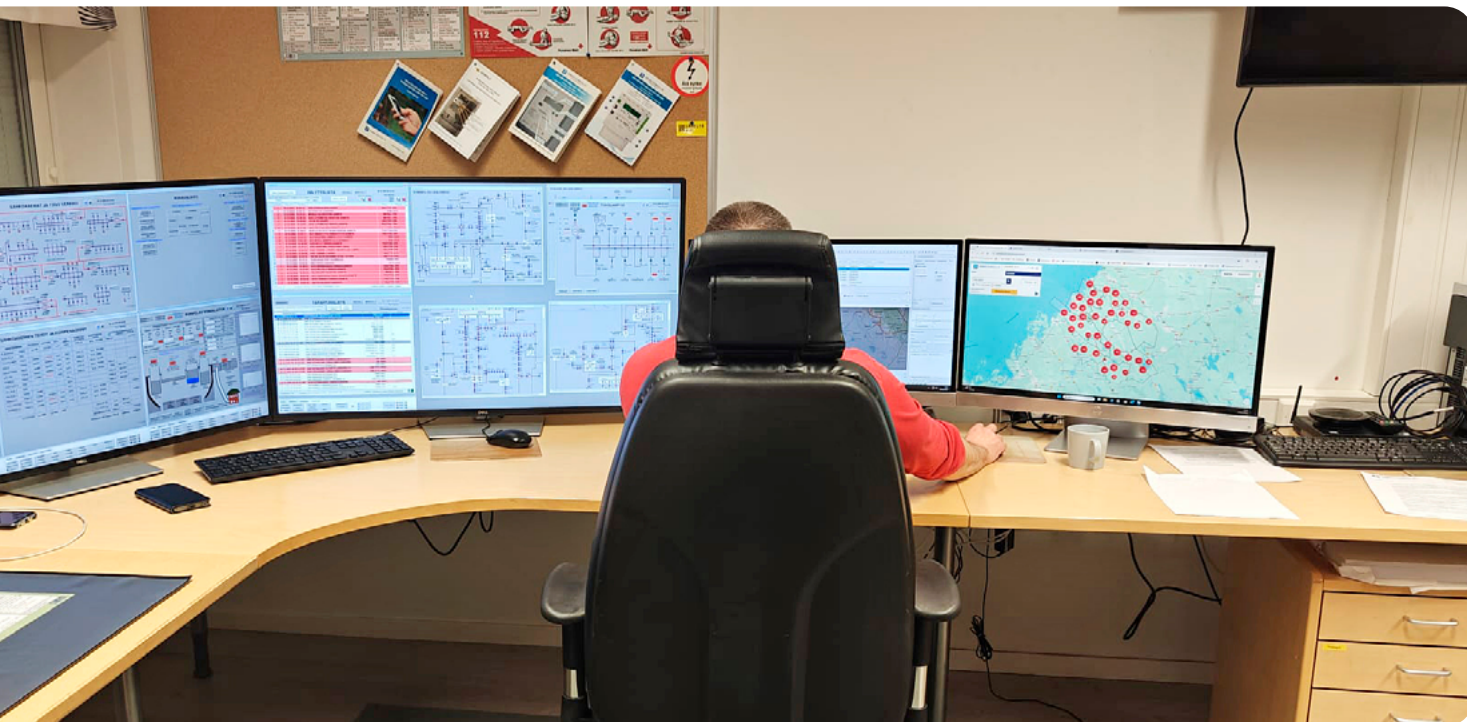
Verkko Korpelan käyttöpäällikkö Juhon Polso kertoo, että sähköt pyritään palauttamaan ensin keskijännitelinjoille.

– Näin saadaan sähköt palautettua suurimmalle osalle asiakkaista, jos pienjänniteverkossa ei ole vikaa aiheuttavia vaurioita. Käytännössä tämä tarkoitti Hannes-myrskyn yhteydessä, että laajamittaisia vaurioita lähdeettiin korjaamaan sähköasemilta johtolähdöittäin kohti ilmajohtoverkon reuna-alueita.

Jakeluverkossa on myös priorisoitu käyttöpaikkoja, joihin pyritään järjestämään sähköt ennalta laaditun suunnitelman mukaisesti.

Turvallisuus lähtökohtana

Myrskytuhoja oli korjaamassa koko Verkko Korpelan henkilöstö, noin 30 työntekijää, sekä paikallisten urakoitsijoiden väkeä. Koska myrsky ulottui monen verkkoyhtiön alueelle, muista lähialueen yhtiöistä ei ollut mahdollista saada apua.



Myrskyn jälkien raivaaminen vaatii erityisosaamista, oikeanlaista kalustoa ja turvallisuuden huomioimista. Työhön liittyy myös riskejä, ja siksi metsänomistajien ei pidä lähteä itse raivaamaan tuhoja sähkölinjojen läheltä.

Korjaustyöt jatkuivat intensiivisesti kahden viikon ajan. Asiakaspalvelu hoiti vikapäivystystä ympäri vuorokauden, jotta kentällä työskentelevät saivat keskittyä korjaustöihin. Samalla asiakkaita neuvottiin, mistä saa apua pitkittyneiden sähkökatkojen aikana. Viestinnässä hyödynnettiin kaikkia käytössä olevia kanavia.

– Puhalsimme yhteen hiileen, ja henkilöstö venyi hienosti sekä kentällä että toimistolla, Mika Kyösti sanoo.

Sähköverkon säävarmuutta on kehitetty pitkäjänteisesti, ja työ jatkuu edelleen. Silti kaikkia haja-asutusalueiden ilmajohtoja ei ole kustannussyistä mahdollista korvata maakaapelilla. Myrskyihin pitää varautua jatkossakin, ja nyt saatuja kokemuksia tullaan hyödyntämään.

– Hannes-myrskystä kerätty tieto auttaa ohjaamaan investointeja lähitulevaisuudessa. Yhtiölle laaditaan parhaillaan myös pitkän aikavälin investointisuunnitelmaa, Juho Polso kertoo.



Hannes-myrsky numeroina:

- Pahimmillaan **yli 180 000 taloutta ilman sähköä** koko Suomessa
- Korpelan verkkoalueella enimmillään **9 518 taloutta ilman sähköä**
- Yhden vuorokauden aikana vikapäivystykseemme tuli **noin 22 000 puhelua**
- **Vikailmoituksia** saimme kaiken kaikkiaan **yli 1 800**

Varautuminen kuntoon!

72 tuntia -sivustolta löydät kattavat varautumissuosittukset kotitalouksille. Niihin voit tutustua osoitteessa:

72tuntia.fi



Sähköverkon uudistukset vuonna 2026

Työ säävarman sähköverkon rakentamiseksi ja ylläpitämiseksi vaatii pitkäjänteistä ja suunnitelmallista panostusta

Kevään ja kesän 2026 aikana Verko Korpelan jakeluverkkoalueella on mittariuudistusprojektin sekä tarkastus- ja kunnossapitotöiden lisäksi käynnissä verkonparannuskohteita ja saneeraushankkeita. Ilmajohtoverkkoa korvataan maakaapelilla ja käyttöikänsä päähän tullutta ilmajohtoverkkoa korvataan uudella. Vanhojen ilmalinjoiden purkutyt suoritetaan pääsääntöisesti talviaikaan, maan ollessa kuivempaa ja vielä pääosin jäässä, jolloin purkutöistä mahdollisesti aiheutuvat jäljet jäävät mahdollisimman vähäisiksi.

Marinkainen

Kevään 2026 aikana käynnistyy Marinkaisen taajama-alueen verkonparannustyömaa, jossa korvausinvestointina uusitaan vanhaa ilmajohtoverkkoa pääosin maakaapeliin. Työmaa valmistuu kuluvan vuoden loppuun mennessä.

Kannus, Vaenmaan alue

Syksyllä 2026 käynnistyy Vaenmaan alueen verkonparannustyömaa, jossa korvausinvestointina uusitaan vanhaa ilmajohtoverkkoa maakaapeliin.

Eskolan taajama

Yhteistyömaa Keski-kaistan kanssa käynnistyy vuoden 2026 aikana, ja työmaa valmistuu tämän hetken suunnitelmien mukaan vuoden 2027 aikana. Tämän kaapelointityömaan valmistuttua Eskolan taajama-alueen asiakkaat ovat säävarman sähköverkon piirissä.



Säännöllinen kunnossapito perusta toimintavarmalle sähköverkolle

Sähköverkon kunnossapitotöitä tehdään Verko Korpelan jakeluverkkoalueella läpi vuoden, sillä toimintavarma sähköverkko perustuu jatkuvaan ja huolellisesti suunniteltuun kunnossapitoon. Kunnossapito-ohjelmaan sisältyvät säännölliset jakeluverkon tarkastukset sekä raivaus- ja huoltotyöt.

Raivaustyöt kuuden vuoden kierrolla

Yksi tärkeä osa sähköverkkojen kunnossapitotöitä on keskijänniteverkon johtokatuja raivaustyöt, joita tehdään kuuden vuoden kierrolla. Kuluvana

vuonna raivaustyöt suoritetaan Verko Korpelan omien metsureiden toimesta Kannuksen alueella.

Maanomistajien kanssa kunnossapitokierto sovitaan jo luvituksen yhteydessä, eivätkä raivaukset rajoita alueen muuta käyttöä. Keskijännitelinoilla raivataan linjan pohja, ja reuna-alueet oksitaan siten, että syntyy 6–10 metriä leveä johtoaukko. Pienjännitelinoilla raivataan linjan pohja sekä metrin levyinen johtoaukko. – Vuosiraivausten yhteydessä otetaan huomioon myös maanomistajien toiveet. Kaikki kaadettava puusto on maanomistajan omaisuutta, Verko

Korpelan kunnossapitovastaava **Roope Vihanta** kertoo.

Säännölliset tarkastus- ja kunnossapitotyöt

Kuuden vuoden kierto koskee myös verkoston tarkastuksia ja niiden pohjalta kunnossapitotöitä. Ne tehdään pääsääntöisesti raivausten jälkeen seuraavana vuonna, jolloin voidaan samalla tarkistaa raivausjälki. Kunnossapidon tarkoituksena on turvata sähkön jakelun toimitusvarmuutta sekä jatkaa sähköverkon käyttöikä. Kunnossapito- ja huoltotöitä ovat esimerkiksi pylvaiden



Maksutonta neuvontaa puunkaatoon

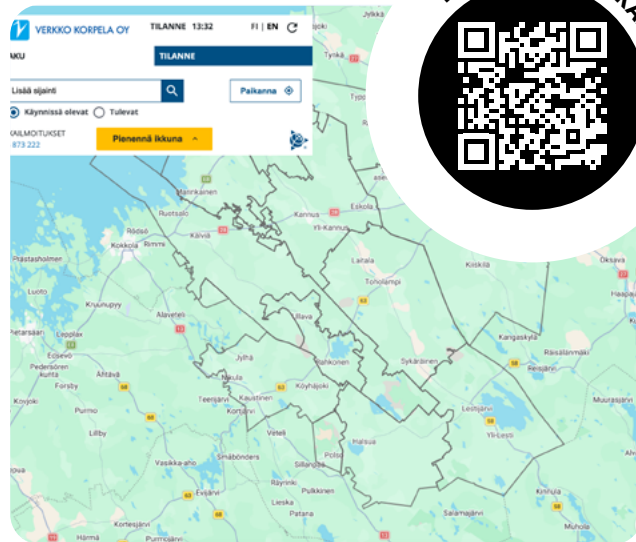
Verkko Korpela tarjoaa jakeluverkoalueensa asukkaalle maksutonta puunkaato-neuvontaa tilanteissa, joissa puuta on kaadettava ilmajohtojen läheisyydessä.

Varsinaisen puunkaadon hoitaa asiakkaan tilaama ammattitaitoinen metsuri.

Metsureiden yhteystietoja saat esimerkiksi Metsänhoitoyhdistysten kautta: www.mhy.fi

vaihdot, erottimien huollot sekä jakokaappien oikaisut ja kiskostojen korjaukset. Näin turvataan sähkönjakelun toimitusvarmuus kaikissa olosuhteissa.

Vuonna 2026 teemme tarkastus- ja kunnossapitotöitä Halsualla, Himangalla, Kannuksessa, Kaustisella, Kälviällä, Lestijärvellä, Lohtajalla, Toholammilla ja Sievissä.



Häiriötiedotepalvelulla tietoa sähkönjakelun keskeytyksistä

Palvelun kautta lähetämme reaaliaikaisesti tietoa asiakkaan sähkönkäyttöpaikkaan kohdistuvista erilaisista sähkönjakeluhäiriöistä tekstiviestillä ja sähköpostilla.

MITEN PALVELU TOIMI?

- lähetämme häiriötiedotteet tekstiviestillä ja/tai sähköpostilla
- palvelu on asiakkaalle maksuton
- häiriötiedotteet lähetetään klo 7–22 välisenä aikana
- voit valita myös ilman aikarajoitusta olevan palvelun
- voit liittyä palveluun kaikki tai vain osan käyttöpaikoistasi
- voit valita kenelle käyttöpaikkakohtaiset viestit ohjataan

MISTÄ TIEDOTAMME?

- tulevasta verkonrakennustyömaasta ja/tai sähkömittarinvaihdosta
- jakelukeskeytyksen vaikutusalueesta
- jakelukeskeytyksen suunnitellusta kestosta
- verkonrakennustöiden edistymisestä

MITEN LIITYN TAI MUUTAN TIETOJANI?

Häiriötiedotepalveluun pääset liittymään olemalla yhteydessä asiakaspalveluumme. Asiakaspalvelu auttaa myös, jos haluat muuttaa palvelun oletusasetuksia.

MUISTITHAN PÄIVITTÄÄ YHTEYSTIETOSI?

Ilmoitathan asiakaspalveluumme, mikäli yhteystietosi muuttuvat, näin häiriötiedotteet tulevat perille.

ASIAKASPALVELU

Soita **06 874 7311** tai lähetä sähköpostia **asiakaspalvelu@korpelanvoima.fi**

Rakentajan muistilista

Suunnitteletko rakentamista?

Sähköliittymän tilaaminen on yksi projektin tärkeimmistä alkuvaiheen asioista. Lue ohjeet siitä, miten varmistat sähkön saannin tontillesi oikeaan aikaan ja mitä sinun tulee huomioida kaivuutöissä sekä kodin suojauksessa.



Sähköliittymästä tehdään kirjallinen sopimus

Verkko Korpelaan on hyvä ottaa yhteyttä vähintään pari kuukautta ennen kuin sähköä tarvitaan. Mikäli uusi sähkökäyttöpaikka sijaitsee taajaman ulkopuolella, on aikaa syytä varata enemmänkin. Liittymän saa tilattua vaivattomasti Verkko Korpelan asiakaspalvelusta, jossa selvitetään asiakkaan tarpeet ja sovitaan käynti rakennuspaikalle, jossa liittymiskohta sekä muut liittymän toimitukseen liittyvät käytännön asiat käydään asiakkaan kanssa läpi. Liittymismaksu määräytyy valitun pääsulakkeen ja liittymismaksuvyöhykkeen mukaan. Liittymismaksuhinnasto löytyy kotisivuiltamme www.korpelanvoima.fi

HUOMIO!

Kuntien ja kaupunkien kaavoittajat!

Suunnitteletko uusia alueita? Toivomme, että otatte yhteyttä **Verkko Korpelan sähkönsiirron asiakaspalveluun (06 874 7231)** jo hankkeen alkuvaiheessa. Näin varmistamme sähköverkon ja muun infrarakentamisen joustavan sekä kustannustehokkaan koordinoinnin.

Liittymiskohta ja liittymän rakentaminen:

- liittymiskohta on yleensä tontin rajalla tai sen välittömässä läheisyydessä
- rakentaja sopii liittymisjohton rakentamisesta kiinteistöstä liittymiskohtaan valitsemansa sähköurakoitsijan kanssa
- kaapelioja liittymiskaapelia varten kannattaa kaivaa samalla kerralla, kun tontilla tehdään muitakin kaivuutöitä
- kaapeliojan saa peittää vasta, kun rakentajan sähköurakoitsija antaa siihen luvan.

Rakennustyömaan sähkötyöt vaihe vaiheelta



1.
Teetä sähkösuunnitelma



2.
Valitse Tukesin hyväksymä sähköurakoitsija



3.
Tilaa liittymä ja tee liittymissopimus

Allekirjoita liittymissopimus sähköisesti.



4.
Rakenna liittymä ja tee sähkösopimus valitsemasi sähköyhtiön kanssa

Rakentamisen aikaisen sähkön saat joko lopullisesta mittauskeskuksesta tai tilapäisestä työmaakeskuksesta.



5.
Asennuta sähköurakoitsijalla liittymisjohto sovittuun liittymiskohtaan

Rakentaja vastaa omistamansa liittymisjohdon kustannuksista.



6.
Verkko Korpela kytkee sähköt

Sähköurakoitsija tekee ennen kytkentää kytkentä- ja mittarointitilauksen Verkko Korpelalle.

Tarkista nämä asiat ennen sähkötoimitusta:

- 1. Kirjallinen kytkentä- ja mittarointipyyntö**
- 2. Pyyntö on toimitettu Verkko Korpelalle**
- 3. Sähkösopimus on tehtynä**

Ennen sähkötoimituksen aloittamista:

- säköturvallisuudesta vastaavan urakoitsijan on tehtävä kirjallinen kytkentä- ja mittarointipyyntö
- kytkentä- ja mittarointipyyntö tulee toimittaa Verkko Korpelalle vähintään kaksi viikkoa ennen sähköntarvetta osoitteeseen: verkko@korpelanvoima.fi
- asiakkaalla tulee olla sähkösopimus tehtynä valitsemansa sähkönmyyjän kanssa

Tilaa kaapelinäyttö ajoissa

Rakennuskohteessa saattaa risteillä maan alla putkia ja kaapeleita, joista rakentajalla ei aina ole tarkkaa tietoa.

Verkko Korpela näyttää kerran ilmaiseksi tontilla mahdollisesti sijaitsevan Korpelan sähköverkon sijainnin. Ilmainen näyttökerta tulee tilata sähkönsiirron asiakaspalvelustamme vähintään kolme työpäivää ennen tarvetta. Kaapeleiden reitit kannattaa ottaa itselle talteen, esimerkiksi valokuvaamalla merkityt kaapelireitit, näytön yhteydessä. On hyvä huomioida, että sähköverkon lisäksi maan alla voi kulkea myös muita putkia ja kaapeleita, joista sähköyhtiöllä ei ole tietoa ja joita se ei voi paikantaa.

Suojaa kotisi ylijännitteiltä

Oma koti on monelle merkittävä investointi, joten se kannattaa suojata

mahdollisimman hyvin. Tärkeä osa kodin suojaamista on lain edellyttämä maadoittaminen, joka parantaa sähköturvallisuutta ja sähkölaitteiden häiriötöntä toimintaa. Rakennukseen asetettava maadoituselektrodi johtaa sähkön vikatapauksissa turvallisesti maahan ja suojaa myös ukkosvaurioilta. Ukkossuojan kannalta paras maadoitus saadaan maahan perustusten alle tai rakennuksen perustuksiin sijoitettavalla maadoituselektrodilla. Mikäli uusi rakennus liitetään ilmajohtoverkkoon, on rakennukseen asennettava sähköturvallisuusstandardin mukainen ylijännitesuojaus ukkosen varalta. Ylijännitesuojaus kannattaa asentaa myös maakaapeli-verkkoon liitettävään rakennukseen.



Juha Kalliokulju aloitti Esari Oy:n toimitusjohtajana kuluvan vuoden alussa.

Laitetiloja laatu ja kestävyys edellä

Esari Oy on toiminut alallaan jo yli 30 vuoden ajan. Yritys valmistaa Kaustisella laitetiloja, joita käytetään muun muassa sähkö- ja tietoverkkojen rakentamisessa sekä teollisuudessa.

Laitetilat ovat rakennuksina usein pieniä ja huomaamattomia, mutta samalla tärkeä osa yhteiskunnan, verkonrakentamisen ja teollisuuden infraa. Esari Oy:lle niiden rakentaminen on ollut ydintehtävä jo yli kolmen vuosikymmenen ajan.

– Tavalliselle ihmiselle näkyvin esimerkki on radiomaston juurella oleva

rakennus, joka on juuri tällainen laitetila, toimitusjohtaja **Juha Kalliokulju** kuvaillee.

Yhtiö perustettiin vuonna 1993, jolloin elettiin mobiiliverkkojen nopean kehityksen aikaa. Paikalliset yrittäjät lähtivät valmistamaan laitesuojia verkkoyhtiöille ja tekivät samalla muutakin rakentamista.

Vuonna 2008 Esarin toiminta siirtyi Teerijärveltä Kaustiselle, ja vuosien varrella tekeminen on keskittynyt yhä selkeämmin laitetiloihin, sähköasemiin sekä yhteiskunnan ja infrastruktuurin tarpeisiin.

Yrityksen asiakaskuntaan kuuluvat muun muassa matkapuhelin- ja dataverkkotoimijat, sähköverkon ja

muun infrastruktuurin rakentajat sekä teollisuusyhtiöt.

Esari toimittaa ratkaisujaan kaikkialle Suomeen ja Ruotsiin. Vuonna 2020 yrityksestä tuli osa ruotsalaista pörssiyritystä Lagercrantz Groupia. Suuremman omistajan myötä avautui lisää mahdollisuuksia, mutta itse toiminta jatkui ennallaan.

Tarve ja vaatimukset kasvavat

Tänä päivänä Esari Oy työllistää reilut 30 henkilöä. Valtaosa työntekijöistä on rakennus- ja sähköalan ammattilaisia, ja lisäksi yhtiössä työskentelee myynnin, suunnittelun ja tarjouslaskennan osaajia.

Kilpailu alalla on vuosien varrella kasvanut, mutta Esari on pitänyt pintansa panostamalla laatuun ja asiakaslähtöiseen toimintatapaan.

– Tilamme ovat viimeistelyjä ja laadukkaasti rakennettuja. Varustelemme ne tarvittaessa jo tehtaalla, usein asiakkaan toimittamilla komponenteilla. Kun asennustyö tehdään kuivissa sisätiloissa, työmaa-aika lyhenee ja asiakkaan kustannukset pysyvät kurissa, Kalliokulju toteaa.

Alan näkymät ovat hänen mukaansa selvästi kasvusuuntaiset.

– Tarve lisääntyy jatkuvasti alan kasvuaessa, ja samalla vaatimustaso nousee. Laitetilojen määrä kasvaa, ja myös niiden koko on suurentunut.

Vaikka toimituksia tehdään paljon Etelä-Suomeen ja kuljetusmatkat ovat pitkiä, yrityksen sijaintiin Kaustisella liittyy enemmän vahvuuksia kuin haasteita.



Laitetilat valmistetaan ja tarvittaessa myös varustellaan kuivissa sisätiloissa tehtaalla.

– Täällä on hyvin työvoimaa saatavilla, ja meillä on myös äärimmäisen toimiva yhteistyöverkosto. Paikallisten toimijoiden kanssa pystytään joustavasti sopimaan ja toimimaan, mikä on iso etu, Kalliokulju sanoo.

Energia avainasemassa

Yrityksessä katsotaan jatkuvasti eteenpäin ja pohditaan, miten voidaan kehittää ratkaisuja ja löytää uusia asiakasryhmiä. Yksi keskeisimmistä teemoista on hiilijalanjäljen pienentäminen ja toiminnan kestävyys.

Esarin valmistamat laitetilat itsessään ovat osa kokonaisuutta, joka tukee yhteiskunnan siirtymää pois fossiilisista energialähteistä. Samalla yritys kehittää

myös omaa toimintaansa ympäristöystävällisemmäksi.

Energiankäyttöä pyritään myös tehostamaan jatkuvasti. Tuotantohallissa kiinnitetään huomiota erityisesti lämmönhukan torjumiseen. Akkukäyttöisiä työkaluja hyödynnetään mahdollisimman paljon, ja niiden lataus ajoitetaan kulutukseltaan edullisempiin hetkiin. Lisäksi yritys suosii uusiutuvaa sähköä.

Esari Oy on valinnut sähköntoimittajakseen Korpelan Energian. Hyvä yhteistyö sähköyhtiön kanssa on teollisuusyritykselle ensiarvoisen tärkeää.

– Energian saatavuus ja käyttö ovat keskeisiä tekijöitä tuotannossamme. Tehtaan toiminta on riippuvainen luotettavasta sähkönsaannista, Kalliokulju toteaa.



Laitetiloja käytetään muun muassa sähkö- ja tietoverkkojen rakentamisessa sekä teollisuudessa.

Sähköverkkopalvelun tehomaksut yleistyvät

ENERGIAVIRASTO yhtenäistää sähkön verkkopalvelutuotteiden maksukomponentit vuoteen 2029 mennessä, ja osana tätä uudistusta on mahdollista ottaa käyttöön tehomaksu, joka perustuu kuukauden aikana mitattuun 60 minuutin keskihuipputehoon (kW). Kotitalouksilla tehomaksu alkaa, kun 60 minuutin keskiteho ylittää 8 kW. Tavoitteena on kannustaa kulutuksen tasaimiseen ja pienentää sähköverkon kuormitushuippuja.

Tällä hetkellä Verkko Korpela seuraa asian etenemistä ja Energiaviraston määräyksiä sekä ohjauksia asiassa, jotka tullaan huomioimaan Verkko Korpelan päätöksenteossa koskien tehomaksun mahdollista käyttöönottoa.

Lisätietoa saat kotisivuiltamme, jossa myös tiedotamme tehomaksun käyttöönoton osalta tehtävistä päätöksistämme.



Tehomaksun keskeiset piirteet:

- **Mikä se on:** Verkkopalvelulaskuun sisältyvä maksu, joka perustuu hetkelliseen korkeaan tehontarpeeseen (esim. sähköauton lataus ja saunan lämmitys samanaikaisesti).
- **Kynnysarvo:** Energiavirasto on asettanut tehomaksun kynnykseksi 8 kilowattia (kW) enintään 3x63 A pääsulakekoolla.
- **Vaikutus:** Tehomaksu kannustaa siirtämään suuria kulutuspiikkejä (kuten sähkölämmitys, sähköauton lataus) pois ruuhka-ajoista.
- **Aikataulu:** Maksukomponenttien yhtenäistäminen tapahtuu asteittain, ja uudet perusteet on oltava käytössä viimeistään 1.1.2029, mikäli verkkoyhtiö päättää ottaa tehomaksullisen tuotteen käyttöön.

Hannes-myrskyn vakiokorvaus- hyvitys verkkopalvelulaskulla

VERKKO KORPELA OY hyvittää jakeluverkkoalueellansa yli 12 tunnin sähkökatkoista vakiokorvauksen kevään 2026 aikana automaattisesti. Tämä ei vaadi asiakkaalta toimenpiteitä. Mikäli vakiokorvaus on suurempi kuin verkkopalvelulaskusi, jäljelle jäävä osuus hyvitetään seuraavissa verkkopalvelulaskuissasi.

Seuraavat asiat on hyvä tiedostaa vakiokorvauksen osalta:

- Verkko Korpela maksaa vakiokorvauksen tiedossa olevan keskeytysajan perusteella ja vakiokorvaus maksetaan asiakkaalle, joka on ollut sopimussuhteessa Verkko Korpelan kanssa sähkönjakelukeskeytyksen aikana.
- Suurhäiriötilanteissa on usein suur-

ja pienjänniteverkon keskeytyksiä samaan aikaan samoilla alueilla. Nämä eroavat toisistaan siten, että suurjänniteverkon tilatiedot päivittyvät automaattisesti ja reaaliaikaisesti Verkko Korpelan järjestelmissä, kun taas pienjänniteverkon jakelukeskeytykset vaativat monesti asiakkaan ilmoituksen vikapäivystykseemme.

- Vakiokorvaus maksetaan yhtäjaksoisesti, yli 12 tunnin sähkönjakelukeskeytyksestä. Mikäli sähkönjakelu on välillä palautunut vähintään 2 tunnin ajaksi, katkeaa vakiokorvauksen laskenta tähän. Verkko Korpelan käytöntukijärjestelmä seuraa ja laskee tätä automaattisesti.
- Verkko Korpela maksaa vakiokorvauksen sähkönjakelukeskeytyksen tiedossa olevasta alkamisajasta, vaikka



korjaustöitä ei myrskyn aikana ollut mahdollista heti aloittaa työturvallisuus huomioiden.





Hae tukea harrastamiseen

HALUAMME monipuolisella yhteistyöllä olla osaltamme edistämässä alueemme lasten ja nuorten hyvinvointia, kulttuuria ja liikuntamahdollisuuksia alueellamme. Sponsoroinnin lisäksi lahjoitamme kulta-, hopea- ja pronssimitaleita sekä osallistujamitaleita junioritoiminnassa käytettäväksi.

MITALISPONSOROINTI on iloinen ja mieluisa asia meillä Korpelan Voimalla. Vuosien varrella mitaleita onkin jaettu yli 18 000 kappaletta, mikä kertoo selvästi, kuinka aktiivisesti ja innostuneesti erilaisia liikunta- ja urheilutapahtumia lapsille ja nuorille alueellamme järjestetään. Mitaleita voi tilata ja noutaa Korpelan Voiman pääkonttorilta Kannuksesta muun muassa urheiluseurat, koulut sekä päiväkodit, jotka toimivat Verkko Korpela Oy:n jakeluverkkoalueella.

TOIVOMME sponsoroinnin kautta meiltä tukea saavien tahojen edistävän toiminnassaan tasa-arvoa ja toimivan vastuullisesti, reilusti ja läpinäkyvästi. Emme tue poliittisia tai uskonnollisia toimijoita, emmekä osallistu puhelin- tai muihin ketjukampanjoihin. **Käsitlemme sponsorointihakemuksia kolme kertaa vuodessa, touko-, syys- ja tammikuussa.** Tehdyistä sponsorointi- ja tukipäätöksistä tiedotetaan tukea hakeneita hakuajan päättymisen jälkeen. On hyvä muistaa, että tukisumman myöntäminen ei ole automaattista, vaan kaikki hakemukset käsitellään Korpelan sponsorointiperiaatteet huomioiden sekä kulloinkin käytettävissä olevan budjetin ohjaamana.

Sponsoroinnin periaatteet

- Tuemme ensisijaisesti lasten ja nuorten urheilua mutta myös erilaisia kulttuuri- ja urheilutapahtumia alueellamme.
- Hakijan toimialueen tulee sijaita Korpelan omistajakuntien alueella tai Verkko Korpelan jakeluverkkoalueella.
- Edellytyksenä tuen saamiselle on Korpelan Energia Oy:n asiakkuus
- Valinnassa painotamme urheilulajeja, jotka ovat harrastajamääriltään suuria.
- Sponsorointitukea myönnetään alle 18-vuotiaiden harrastusten tukemiseen.

Lisätietoa sponsoroinnista ja mitaleista saat Jenniltä:

jenni.peralhti@korpelanvoima.fi
tai p. 044 774 7220



KUVA: LESTIN KOULU

Mitalit jakoon!

Jakelualueemme urheiluseurat, koulut ja päiväkodit, tilatkaa ja noutakaa mitalit urheilutapahtumaanne Korpelan pääkonttorilta Kannuksesta.



KORPELA ONLINE

Seuraa ja ohjaa sähkönkulutustasi helposti Online-palvelumme avulla!

Korpela Online -palvelumme tarjoaa sinulle kattavan näkymän omaan sähkönkäyttöösi – ajasta ja paikasta riippumatta. Ota palvelu käyttöösi ja saat ajantasaista tietoa energiankäytöstäsi turvallisesti ja nopeasti.

Online-palvelustamme:

- Näet omat kulutustietosi selkeästi
- Voit tilata kuukausittaisen kulutusraportin suoraan sähköpostiisi
- Seuraat laskuja ja sopimushintoja helposti
- Tarkastelet käyttövaikutuksen suuruutta ja spot-hintoja vaivattomasti
- Voit verrata tuotteita ja löytää sinulle sopivimman vaihtoehdon sähkönsiirron puolella
- Asioit sähköisesti silloin kun sinulle parhaiten sopii



Kotisivujemme uudistusprojekti on käynnissä!

KORPELAN VOIMAN kotisivujen, www.korpelan-voima.fi, uudistusprojekti on parhaillaan käynnissä. Tavoitteenamme on saada uudet kotisivumme julkais-tua kesän aikana.

Kotisivujen uudistusprojektissa kiinnitämme erityisesti huomiota sivujemme käyttäjäystävällisyyteen sekä tietojen löydettävyyteen. Vahvistamme sivujemme visuaalisuutta kuvien ja graafisten kuvakkeiden avulla. Pyrimme myös helpottamaan sivuillamme liikkumista selkeällä sivurakenteella, saavutettavuus-määräykset huomioiden sekä pikalinkkien käytöllä, jotka helpottavat eri palveluidemme löytämistä sekä konsernimme kattavien toimintojen hahmottamista.



Sähkön huoltovarmuusmaksu nousee 1.4.2026 alkaen

EDUSKUNNAN PÄÄTÖSELLÄ sähkön huoltovar-muusmaksu nousee huhtikuun alusta alkaen. Muu-toksella turvataan huoltovarmuusrahaston rahoitus ja varmistetaan yhteiskunnan elintärkeiden toimintojen, kuten sähkön saannin jatkuvuus myös poikkeusoloissa.

Korotus näkyy automaattisesti verkkopalvelulasku-lasi 1.4. alkaen. Se koskee sekä veroluokkaa I (kotitalo-udet ja useimmat yritykset) että veroluokkaa II (teolli-suus).

Mikä on huoltovarmuusmaksu?

Sähkövero koostuu energiaverosta ja huoltovar-muusmaksusta. Verkkoyhtiö kerää veron laskutuksen yhteydessä ja tilittää sen sellaisenaan valtiolle. Huol-tovarmuusmaksulla rahoitetaan muun muassa huolto-varmuusvarastojen ylläpitoa ja varautumissuunnittelua. Sähkön energiaveron osuus pysyy tässä yhteydessä ennallaan.

snt/kWh	ALV 0 %	ALV 25,5 %
Energiaveroluokka I	2,240	2,811
Energiaveroluokka II	0,050	0,063
Huoltovarmuusmaksu	0,085	0,107



Kaikkien uusien e-laskuasiakkaiden kesken arvomme Marimekon aamiaissetin kahdelle. Arvonta suoritetaan 16.12.2026.

Siirry vaivattomaan e-laskuun

E-lasku on helppo, turvallinen ja joustava tapa maksaa sähkölasku omassa verkkopankkissasi olinpaikastasi riippumatta.

Vaihda e-laskuun ja osallistut arvontaan

E-laskuehdotus on Korpelan Energian tai Verkko Korpelan lähettämä ehdotus e-laskuun siirtymisestä verkkopankkiisi. Voit tilata e-laskuehdotuksen meiltä olemalla yhteydessä asiakaspalveluumme p. 06 874 7311 tai asiakaspalvelu@korpelanvoima.fi

E-laskuehdotukseen tarvitsemme seuraavat tiedot:

- nimesi
- asiakasnumerosi
- tiedon käytössäsi olevasta pankista
- tiedon, tilaatko ehdotuksen sähkönmyyntilaskusta, verkkopalvelulaskusta vai molemmista Korpelalta tulevista laskuista

Lähetämme e-laskuehdotuksen pankkiisi hyväksyttäväksi. Tehtäväksesi jää valita e-laskun maksutili sekä e-laskutilauksen hyväksyminen omassa verkkopankkissasi. Mikäli e-laskuehdotusta ei näy pankkisi mobiilisovelluksen kautta, käy tarkistamassa tilanne selaimen kautta kirjautumalla verkkopankkiisi.

Miksi e-lasku kannattaa?

1. E-lasku tulee sähköisesti omaan verkkopankkiisi, jossa sen saa avattua ihan samannäköisenä kuin paperilaskunkin
2. Sinun ei tarvitse näppäillä tili- ja viitenumeroa
3. Kaikki tiedot ovat valmiina e-laskulla
4. E-lasku arkistoituu automaattisesti verkkopankkiisi



ENERGIANSÄÄSTÖVIIKKO

Tuemme tokaluokkalaisten energiaopetusta

5.-11.10.2026, vietetään valtakunnallista Energiansäästöviikkoa. Silloin alakouluissa on mahdollista tutustua energialähteisiin, energiantuotantoon, -kulutukseen ja säästämismahdollisuuksiin muun muassa Hei, kaikki toimii -opetusmateriaalin ja lasten energiakirjan avulla. Valmiin materiaalin, pelien ja leikkien avulla on helppo ottaa perustiedot haltuun.

Korpelan Voima on tarjonnut jo yli 15 vuoden ajan verkkoalueensa kakkosluokkalaisten maksuttomat ”Hei, kaikki toimii!” -energiamateriaalit. Myös tänä vuonna tuemme alakoulujen energiakasvatusta tarjoamalla opettajille ja oppilaille valmiit materiaalit energian säästön ja tuotannon opiskeluun.

Materiaalit uudistuvat

Motivan ylläpitämät oppimateriaalit ja Energiansäästöviikon verkkosivut uudistuvat tänä keväänä. Päivitämme ohjeet ja linkit myös omille sivuillemme heti uudistuksen valmistuttua.

Lähetämme kaikille alueemme alakouluille tarkemmat tiedot ja tilausohjeet postitse elokuun puolivälissä.

HUOMIO OPETTAJAT!

Stipendejä verkkoalueemme yläkoululaisille

KORPELAN VOIMA on jo lähemmäs 10 vuoden ajan muistanut stipendeillä matemaattisluonnontieteellisissä aineissa menestyneitä Korpelan verkkoalueen yläkoulun oppilaita. Niin tänäkin vuonna. Lisäksi jaamme koronapandemian aikana käyttöönotettuja Tsempparistipendejä. Tsempparistipendi on tarkoitettu niille oppilaille, jotka ovat osoittaneet hyvää ryhmähenkeä numeroista riippumatta, tai parantaneet numeroitaan haasteellisesta vuodesta huolimatta.

Korpelan Voiman molempia edellä mainittuja stipendejä myönnetään jokaisen verkkoalueen yläkoulun vuosiluokan yhdelle oppilaalle. Valinnan stipendien saajista tekevät kunkin yläkoulun opettajat ja rehtori. Olemme viimeistään huhtikuun lopulla yhteydessä alueemme yläkouluihin asian tiimoilta.



Korpelan Voima toivottaa jokaiselle koulunsa päättävälle paljon onnea ja menestystä jatko-opintoihin!

Lukijakilpailu 2/2025

Oikeat vastaukset:

Värillisten ruutujen sanat:

KOMEA JOULUAMARYLLIS

Voittajat (2/2025):

1. Reijo Känsäkoski, Köyhäjoki
2. Anna-Maija Korkeakangas, Sievi
3. Heikki Verronen, Himanka
4. Helena Rauhala, Yli-Lesti
5. Tarja Turusenaho, Revonlanti
6. Arto Kämäräinen, Kälviä
7. Jukka Sillanpää, Halsua
8. Kimmo Katajamäki, Tyttö
9. Jukka Virkkala, Kaustinen
10. Ville Mattila, Kannus

Onnea voittajille!

Sähköä läheltä – Korpela palvelee



ASIAKASPALVELU

Palvelemme arkisin klo 9.00–15.00

06 874 7311

asiakaspalvelu@korpelanvoima.fi

Ota yhteyttä, mikäli seuraavat asiat mietityttää

- laskutukseen liittyvät asiat
- muuttoilmoitukset
- sähkön myynti- ja verkkopalvelusopimukset
- sopivan sähkö-/verkkopalvelutuotteen valinta
- sähköliittymien omistajanvaihdot
- Korpela Online-palveluun liittyvät kysymykset

TERVETULOA ASIOIMAAN TOIMISTOLLEMME

Olemme avoinna arkisin klo 8.00–16.00

Junkalantie 15, Kannus



SUOJATTU SÄHKÖPOSTI

Korpelan Voima tarjoaa asiakkailleen ja yhteistyökumppaneilleen mahdollisuuden lähettää luottamuksellisia sähköpostiviestejä kotisivujemme kautta Korpela-konsernin henkilöstölle ja sähköpostiosoitteisiin (etunimi.sukunimi@korpelanvoima.fi)

Lähetä sähköposti osoitteesta:

turva-korpelanvoima.jict.fi



SÄHKÖNMYyntI (kuluttajat)

Palvelemme arkisin klo 9.00–15.00

06 874 7340

sahkonmyynti@korpelanvoima.fi

YRITYSMYyntI

Palvelemme arkisin klo 9.00–15.00

044 774 7751

yritysmyynti@korpelanvoima.fi

Otathan yhteyttä yritysmyyntiimme, mikäli haluat tarjouksen ja sähkökäyttösi on yli 100 000 kWh/vuosi.



SÄHKÖNSIIRRON TEKNINEN ASIAKASPALVELU

Palvelemme arkisin klo 8.00–16.00

06 874 7231

VIKAILMOITUKSET 24H

06 873 222

Ei kiireelliset asiat:

kayttokeskus@korpelanvoima.fi

HÄIRIÖKARTTA

Sähköjaketun häiriöt näet kotisivuillamme olevasta sähköisestä kartasta

keskeytyskartta.korpelanvoima.fi



FACEBOOK
[@Korpelan Voima](https://www.facebook.com/KorpelanVoima)



INSTAGRAM
[@korpelanvoimakonserni](https://www.instagram.com/korpelanvoimakonserni)



WHATSAPP
Korpelan Voima



KORPELA
ONLINE

