



# Metsänomistajat

Mhy Kainuun, Rokua-Paljakan ja Sotkamon jäsenlehti 1/2022

KAINUU



## Kainuun puukauppa on suvantovaiheessa

Kesäleimikoiden myötä puun hintojen odotetaan nousevan.

Puukaupasta asiaa sivuilla 4-5

Sivu 3



OmaMetsään uusia  
ominaisuuksia

Sivu 8-9



Uusi Mhy Kainuu  
käteltiin alkuun

Sivu 16



Energiapuun menekki  
kasvussa



## Kun mikään ei riitä

Kirjoitan näitä ajatuksiani MHY Kainuun ja Ylä-Kainuun yhdistymisen tiimoilta. Aiesopimuksen mukaisesti jätin hallituksen puheenjohtajuuden ja hallitustyöskentelyn taakseni vuoden vaihteessa. Metsänhoitoyhdistys Kainuusta uudelle yhdistykselle tuli toiminnanjohtaja ja sopimuksen mukaisesti hallituksen puheenjohtaja valittiin Ylä-Kainuusta.

Olen kiitollinen näistä vuosista, olenhan saanut ai-tiopaikalta seurata ja olla mukana, kun yhdistykset ja MTK ovat liittyneet yhdeksi rintamaksi puolustamaan suomalaisia metsiä ja metsänomistajia. Silti koen, että olemme jatkuvasti EU:ta kohtaan puolustusasemissa puolustamassa omia maitamme ja oikeuksiamme. Tuntuu että mikään ei riitä suoje-luvaatimuksissa eikä ilmastoasioissa, vaikka Suomi on mallimaa hoitaessaan metsiään.

Nyt kun Metsänhoitoyhdistys Ylä-Kainuu ja Met-sänhoitoyhdistys Kainuu yhdistyivät, olen yhdis-tymiseen johtaneista päätöksistä hyvilläni, vaikka ratkaisut tehtiin lopulta ripeästi. Aika oli otollinen yhdistymiselle Metsänhoitoyhdistys Ylä-Kainuun toiminnanjohtajan jäädessä hyvin ansaitulle eläk-

keelle. Varmasti olisimme pärjänneet kumpikin tahoillamme. Uskon kuitenkin, että yhdessä olem-me vahvempia ja näkyvämpiä toimijoita. Olisin silti toivonut löytyvän mahdollisuuksia vielä isompaan yhdistykseen, mutta hyvä näinkin.

*”Uskon kuitenkin, että yhdessä olemme vahvempia ja näkyvämpiä toimijoita.”*

Vanhojen yhdistysten valtuustot toimivat nyt yh-dessä, joten valtuuston koko kasvoi. Valtuustoa ei pidä kuitenkaan nähdä pelkkänä kulueränä, vaan voimavarana joka omalta osaltaan toimii kentällä yhdistyksen puolestapuhujana. Uudella hallituksel-la tulee olemaan edessään monia ratkaistavia asioi-ta, muun muassa henkilöstöasiat. Miten saadaan toimihenkilöt puhaltamaan yhteen hiileen niin, että metsänomistajat saavat laadukasta palvelua. Siinä tehtävässä kentällä toimivat henkilöt ovat avain-asemassa.

Yhdistämisen myötä jäsenmaksu muuttuu lopul-takin porrastetuksi. Uusi jäsenmaksu kohtelee metsänomistajia oikeudenmukaisemmin. Jäsen-

maksuvaroja käytetään merkittävältä osaltaan edunvalvontaan, jota tarvitsemme entistä enem-män nyt ja tulevaisuudessa. Uskon myös metsän-hoitoyhdistyskentän rakennekehityksen jatkuvan suotuisana tulevaisuudessa.

Omalta osaltani vaikutan Pohjois-Suomen metsän-hoitoyhdistykset ry:n hallituksen puheenjohtajana sekä tulevan Metsänhoitoyhdistys Kainuun val-tuuston puheenjohtajana. Toivon henkilökunnalta venymistä ja sopeutumiskykyä tulevissa haasteissa.



ARTO APPELGREN  
VALTUUSTON  
PUHEENJOHTAJA  
MHY KAINUU



 **OmaMetsä**

**METSÄNOMISTAJA,  
VUOSIEN VIISAUS  
KÄYTÖSSÄSI**

**Sähköinen  
metsäpalvelu  
OmaMetsä.fi**

Aina olen metsissä kulkenut tutkien, tietoa keräten, hoitaen ja huolella arvioiden.  
Sinun rinnallasi – nyt myös verkossa.

**Oman metsän tieto ja tuki.**  
[Omametsä.fi](http://Omametsä.fi)

 **Metsänomistajat**





-Emme käytä metsänomistajan henkilötietoja mihinkään muuhun kuin tarpeelliseen viestintään, Aino Hyttinen vakuuttaa.

 AINO HYTTINEN

**OmaMetsä-palvelusta löydät** omien metsäkiinteistöjen lisäksi myös alueelliset kantohinnat. Voit pyytää tarjouksen metsänhoitotoista ja hyväksytyyn tarjouksen allekirjoitus onnistuu näppärästi Visma-Signin kautta, mainostaa metsäneuvoja **Aino Hyttinen** Mhy Rokua-Paljakasta.

**Palvelussa käytetään** kahta erilaista metsävaratietoa. Metsävaratieto voi olla peräisin:

1. Avoin metsävaratieto = tieto on peräisin Metsäkeskuksen metsään.fi palvelusta.

## Oletko jo tutustunut OmaMetsään?

OmaMetsä sähköisen palvelun kautta voit selata metsäsuunnitelmaasi ja suunnitella seuraavaa puukauppaa vaikkapa kotisohvalla.

2. Mhy:n metsäsuunnitelma = tieto on peräisin omalta metsänhoitoyhdistykseltäsi. Metsävaratiedon lähteen näkee Metsäomaisuus -välilehdeltä Kiinteistö-tiedot-kohdasta, Metsätiedon lähde -otsikon alta. Jos sinulla on ollut Metsäselain käytössä, näet samat kuviotiedot myös OmaMetsässä.

**OmaMetsään rekisteröityminen** vaatii vahvaa tunnistautumista eli kirjautumista verkkopankkitunnuksilla.

-Jotta järjestelmä osaa yhdistää oikean henkilön oikeaan asiakastietoon, metsänhoitoyhdistyksellä pitää olla tiedossa metsänomistajan henkilötunnus. Tällä tavoin voimme varmistua, että metsäsuunnitelma ja esimerkiksi neuvojan kanssa palvelussa vaihdetut viestit näkyvät vain niitä koskeville henkilöille, Hyttinen kertoo. -Jos metsää omistaa yhtymänä tai muuna yhteisomistuksena, kaikki yhteisomistuksen jäsenet voivat kirjautua OmaMetsään omilla pankkitunnuksillaan. Ilmoittakaa tällöin kaikkien henkilö-tunnukset metsänhoitoyhdistykselle. Huomaathan, ettemme käytä henkilötietojasi mihinkään muuhun kuin tarpeelliseen viestintään, emmekä luovuta niitä kolmansille osapuolille.

**EU komission** päätös hyväksyä rahoituksen taksonomian ilmastokriteerit, aiheuttaa jatkossa velvollisuuksia metsänomistajille. Jos taksonomiahanke toteutuu suunnitellussa muodossa, tulee puukauppaa käyväälle yli 13 hehtaaria metsää omistavalle metsäsuunnitelmavelvollisuus, selvittää palvelun kehittämistoimintaa Metsänhoitoyhdistysten Palvelu Oy:ssä vetävä **Juha Laitinen**.

-Tähän tullaan tuomaan jatkossa helppo ja kevyt ratkaisu OmaMetsä -palvelun kautta. Kehitämme ilmastohyötynäkökohdat huomioon ottavan suunnitelman metsänomistajien saataville OmaMetsä -palveluun, hän lupaa.

**Hiilensidontaan liittyviä** elementtejä saadaan palveluun tämän vuoden aikana. Puustoon liittyvän hiilen määrä tullaan esittämään palvelussa sekä tutkimme mahdollisuutta, miten metsänomistaja voisi myydä erilaisia hiilikompensaatiotuotteita OmaMetsä -palvelun kautta, Laitinen sanoo.

**Tervetuloa OmaMetsään!** Jos käytössä ilmenee ongelmia, ole rohkeasti yhteydessä metsänhoitoyhdistyksen asiantuntijoihin.



## OmaMetsä-palveluun rekisteröityminen

Mene osoitteeseen [www.omametsa.fi](http://www.omametsa.fi) ja valitse "uusi käyttäjä".

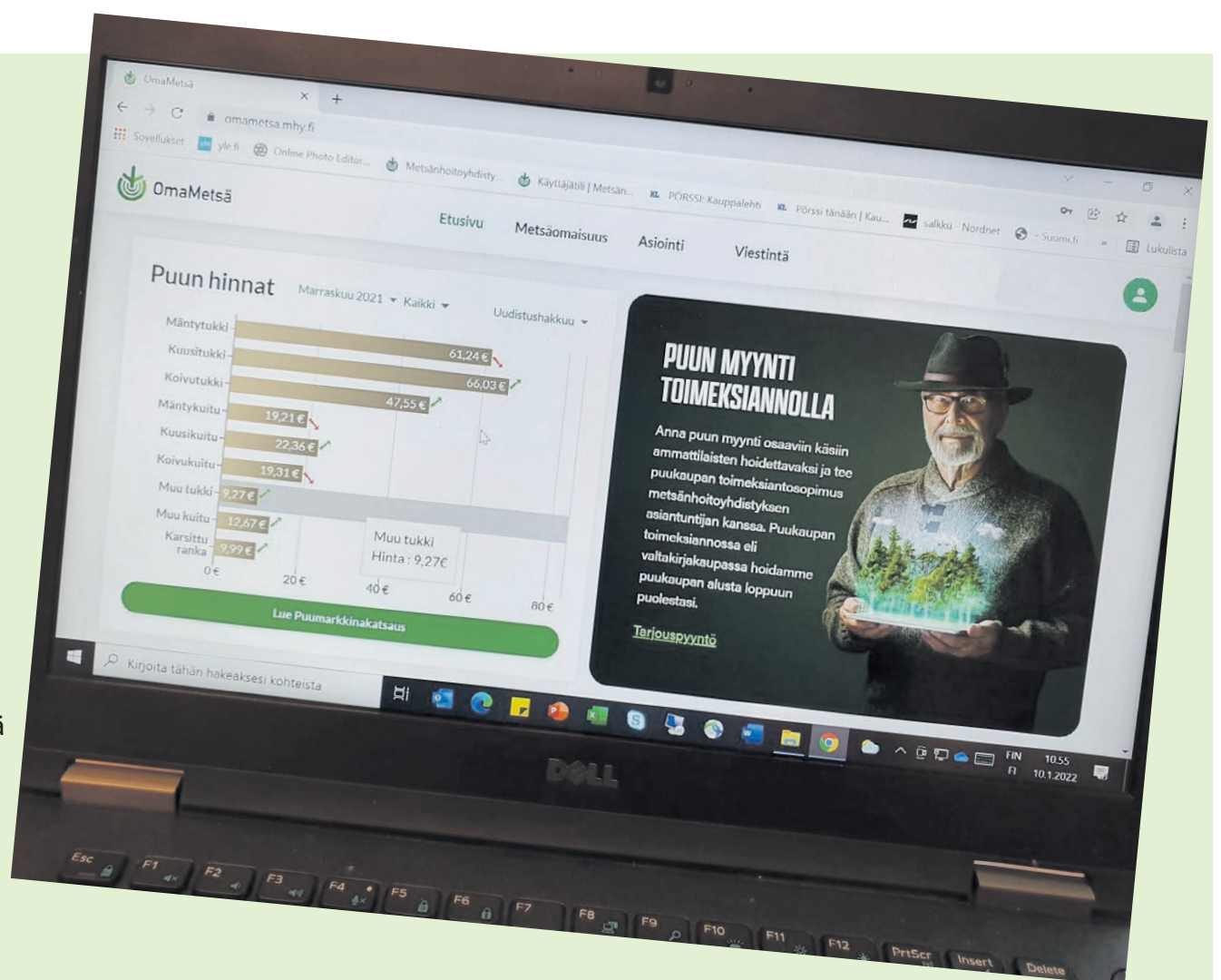
1. Luo käyttäjätunnus ja salasana. Tarkista, että sähköpostiosoite on oikein kirjoitettu.

2. Saat sähköpostiisi vahvistuslinkin, jota klikkaamalla vahvistat osoitteesi.

3. Linkki on voimassa 7 päivää. Mikäli linkkiä ei näy, tarkista onko se mennyt roskapostikansioon tai Gmailin tarjoukset-kansioon. Palauta se sieltä saapuneisiin. Lue ja hyväksy palvelun käyttöehdot.

4. Tunnistaudu palveluun pankkitunnuksilla tai mobiilivarmenteella. Vahvan tunnistautumisen aikana tallennetaan henkilö- ja tilatiedot.

5. Tarkista tietosi ja valitse palvelussa tarkasteltavat kiinteistöt. Valintoja voi muuttaa myöhemmin, jos tarve vaatii.



6. Valitse kiinnostuksen kohteesi. Näitäkin valintoja voi muuttaa myöhemmin Omat tiedot -sivulla.

7. Valmista tuli! OmaMetsä on nyt käytössäsi.

8. Mikäli tilasi ei näy palvelussa tai sinulla on kysyttävää tiedoista, ota yhteyttä omaan metsänhoitoyhdistykseesi. Voit myös lähettää sähköpostia suoraan palveluun [omametsa@mhy.fi](mailto:omametsa@mhy.fi).



## PUUKAUPPA



# Puun hintakehitykseen ei olla tyytyväisiä



Ennusteiden mukaan kotimaisen puun käytön pitäisi nousta hyvän kysynnän sekä ulkomaan puun tuonnin vähenemisen myötä, Seppo Miettunen arvioi.

Pohjois-Suomen puukauppa kävi alkuvuodesta vilkkaasti, mutta hiipui syksyllä. Lopputuotteen hinnat ja puun hinnat erkaantuvat kuitenkin epäterveesti.

JUHA RAUTAKOSKI

**Koillismaan myrsky** vaikutti olennaisesti koko Pohjois-Suomen puukauppaan, ja loppuvuodesta kauppa painottuikin sitten myrskytuholeimikoihin. Pohjois-Suomen yksityismetsistä ostettiin puuta viime vuonna selvästi edellisvuotta enemmän, eli 8,7 miljoonaa kuutiota. Edellisvuoden määrä oli vajaat 6,8 miljoonaa kuutiota. Kainuussa kauppa käytiin vajaat 2,1 miljoonaa, kun määrä edellisvuonna oli 1,8 miljoonaa kuutiota.

**Puumarkkinoilla ollaan** nyt odottavissa tunnelmissa. Markkinat ovat tasapainossa ja odotukset ovat positiiviset. Epävarmuutta on erityisesti sahatavaramarkkinoiden suunnasta, jolla on ollut syys- ja talvikaudella kausiluonteisesti hiljaisempaa, luonnehtii tilannetta MTK:n metsälinjan kenttäpäällikkö **Seppo Miettunen** Kajaanista.

-Toisaalta puurakentamisen positiiviset odotukset ovat kuitenkin voimissaan. Koronaepidemian voi nähdä vaikuttaneen positiivisesti koko metsäsektori-

rin taloudelliseen menestykseen, eikä epidemia näytä päätymisen merkkejä.

**Vaikka puukauppa** on talvella hiipunut, on sitä silti käyty normaalilla tasolla. Puumarkkinoilla odotetaan ostajien aktivoitumista, sillä pystyvarastot ovat vähentyneet korkeiden hakkuumäärien johdosta, Miettunen tietää.

-Työmarkkinaselkkaukset ovat tuoneet oman mausteensa puumarkkinoihin, kun tukkipuulle on ollut suhteessa enemmän käyttöä kuin kuitupuulle. Tämä voi vaikuttaa myös kevään kuitupuuntarpeeseen.

**Puun edellisen** vuoden hintakehitykseen ei voida Miettusen mukaan olla tyytyväisiä. Puun reaalin hintataso on laskenut viime vuoden alkuun verrattuna, vaikka metsäteollisuus ja sahat ovat tehneet ennätystuloksia vuoden mittaan.

-Vaikka puumarkkinoiden pitäisi muodostua vapaasti kysynnän ja tarjonnan mukaan, niin silti markkinavoimat ohjaavat sitä epäsuotuisasti. Metsänomistajat eivät ole yksin ongelmansa kanssa. Heikko neuvotteluasema näkyy myös esimerkiksi korjuu- ja kuljetusyritysten ahdinkona, kun polttoaineiden hinnat ovat nousseet voimakkaasti.

**Ennusteiden mukaan** kotimaisen puun käytön pitäisi nousta hyvän kysynnän sekä ulkomaan puun tuonnin vähenemisen myötä. Metsäteollisuuden lopputuotteiden hinnat ovat säilyneet korkealla tasolla.

Epävarmuutena voidaan nähdä yleisen hintatason voimakas nousu, joka voi vaikuttaa esimerkiksi rakentamisen volyyymiin. Toisaalta koronatilanteen seurauksena puurakentamisen kysyntä on kasvanut voimakkaasti, joten epidemian jatkumisen johdosta voisi jopa olettaa sen jatkuvan.

**Metsänhoitoyhdistyksiä** on Suomessa 56 kappaletta. Niiden määrä on vähentynyt yhteenliittymien johdosta ja tämänkin vuoden alusta tapahtui useita fuusioita. Toisaalta määrä ei ole tärkeä, vaan laatu.

-Tavoitteena on yhtenäistää metsänhoitoyhdistysten palveluita, jolloin voidaan tarjota jäsenille laadultaan entistä parempia palveluita, Seppo Miettunen linjaa.

-Palvelulaadun takaavat lopulta paikallistasolla toimivat asiantuntevat metsäneuvojat, jotka hoitavat kaikki metsänomistajan tarvitsemat palvelut aina taimien istutuksista puukauppaan. Kainuussa Metsänhoitoyhdistykset Ylä-Kainuu ja Kainuu liittyivät yhteen vuoden 2022 alussa.

**Puukaupan kilpailuttaminen** metsänhoitoyhdistyksen avustuksella mahdollistaa vahvan edunvalvonnan tuen metsänomistajalle.

-Metsäsasioissa ja ajankohtaiseen puukauppatilanteeseen liittyvissä kysymyksissä kannattaa ottaa yhteyttä oman Metsänhoitoyhdistyksen metsäneuvojaan, jolloin puukauppaan liittyvät asiat ovat asiantuntevan edunvalvonnan piirissä, Miettunen ohjeistaa.

## PUUKAUPPAPULMA

## Kiinteistön haltijan puukauppa mietityttää

**Kysymys:** Olen 80-vuotias metsätilan hallintaoikeuden omistaja. Hallintaoikeuteni metsätilaan päättyy vuoden 2022 lopussa. Pitääkö minun nyt tehdä puukauppa ja myydä puuston kasvu hallinta-ajaltani? Metsätilan omistaja on 25-vuotias pojanpoikani.

**Vastaus:** Ei tarvitse myydä. Hallintaoikeuden nojalla puun myynti on oikeus – ei velvollisuus. Haltijan ei yleensä kannata myydä puuta muuta kuin omaan totiseen tarpeeseen (taloudellinen tarve tai metsänhoidon tarve). Omistusoikeuden luovutuksen yhteydessä puusto on jo lahjaverotettu. Metsätilan haltijan puukaupassa myyty puusto muuttuu rahaksi ja siten takasin verotettavaksi omaisuudeksi. Mikäli raha luovutetaan seuraavalle sukupolvelle lahjana tai perintönä, sama omaisuus tulee verotuksen kohteeksi kaksi kertaa.

Puukaupan sijaan haltijan metsänhoitotyöt ja metsänlannoitus ovat suositeltavia toimenpiteitä. Metsänhoitoon ja lannoitukseen panostamalla haltija saa siirrettyä varallisuutta omistajalle ilman veroseuraamuksia. Haltija saa vielä vähentää kustannukset omissa verotuksissaan.

ARTO TASKINEN



## Kainuun puukauppa on suvantovaiheessa



Havukuitupuun alhaiseksi jäänyt hinta johtuu ainakin myrskystä ja Veitsiluodon tehtaan alasajosta. Tällä hetkellä kysyntä painottuu tukkipuuhun, Mhy Rokua-Paljakan toiminnanjohtaja Jukka Kauppinen analysoi.

Tukilla on kysyntää ja hintaankin ollaan yhdistyksissä varovaisen tyytyväisiä. Sen sijaan havukuitupuuta haittaa ylitarjonta ja paperiliiton lakkoilu, joka näkyy myös puun hinnassa.

JUHA RAUTAKOSKI

**Kainuun alueen** metsänhoitoyhdistysten johtajien kommentista käy selväksi, että puukauppa ei tällä hetkellä ole räyhäkässä vaiheessa, vaan enemmän odottavassa tilassa. Myrskyn jälkeen ostajilla on puuta sulatettavana ja talvileimikot on pääosin ostettu. Kauppa on siirtymässä kesäkohteilla. UPM:n lakko saattaa heijastella kuitupuun menekin osalta myös tänne Kainuuseen.

**Puukaupassa kysyntä** on selkeästi hiljentynyt, tosin niin on myös tarjonta. Kaikki osapuolet taitaa odotella jo kesää, arvioi tilannetta johtaja **Marko Koskela** Mhy Kainuusta.

-Tarjonta ja kysyntä ovat aika hyvässä tasapainossa. Paras kysyntä tällä hetkellä on tukilla, ja heikoina menekki on mäntykuitupuulla.

**Koskelan mukaan** tarjousten hinnat ihan kohtuullisia, tukinhinta 3-4 euroa viimevuotista korkeampi ja kuitupuu vuoden takaisessa tasossa. -Tukin hinta ei ole huono, jos on tarvetta tehdä päätehakkuita.

**Ohjeena metsänomistajille** Koskela esittää, että ainakin harvennushakkuut kannattaa tehdä aina ajoissa, silloin kun metsän sitä tarvitsee.



-Hintahuippuja ei kannata odotella. Jos talviharvennusleimikkoon saa vielä tarjouksen tänä talvena, ei kaupantekoa kannata venyttää.

**Mhy Sotkamon** toiminnanjohtaja **Mika Korhonen** on Koskelan kanssa aivan samoilla linjoilla.

-Puukauppa on talvisydännä rauhallista. Kuitupuusta on ylitarjontaa ja siihen varmasti osaltaan vaikuttaa tuo UPM:n tehtaiden lakkotilanne. Tukin hintaan olemme varovaisen tyytyväisiä ja odotamme mielenkiinnolla kevään hinta-avauksia.

**Mhy Rokua-Paljakan** toiminnanjohtaja **Jukka Kauppinen** iloitsee ennen muuta siitä, että kesän myrskypuista on tehty kaupat ja korjattukin pääosin.

-Kauppa käy meilläkin tasaisesti edelleen ja kaikki puutavaralajit kelpaa kohtuullisesti. Tukin hinnan piikki osui viime kesään. Kuitupuun hintataso ei noussut missään vaiheessa merkittävästi, joka johtuu ilmeisesti myrskystä ja Veitsiluodon tehtaan alasajosta.

**Kauppinen mukaan** kevään edetessä puukaupat siirtyvät kesäkorjuukohteille.

-Onnistunut puukauppa alkaa paikallisen metsänhoitoyhdistyksen tekemän puunmyyntisuunnitelman ja kilpailutuksen kautta, hän muistuttaa.

## Pääosa Otson konkurssipesän sopimuksista ja hankkeista myyty

SEPPÖ MIETTUNEN

Syksyllä 2021 konkurssiin menneen Otso Metsäpalvelut Oy:n aloittamia hankkeita on yhteensä yli 400, ja se koskettaa yli 4000 metsänomistajaa. Suurin osa työmaista on Pohjois-Suomessa.

Otson asiakkaina olleiden tiekuntien hallintopalvelut on myyty joulukuun alussa Suomen Tieverkko Oy:lle, joka tulee kontaktoimaan ja laatimaan kaikille hallintopalveluasiakkaille esityksen jatkosta. Pääosa Otson tiehankkeista ja luonnonhoitohankkeista on myyty TeMePa Infra Oy:lle tammikuussa.

Hankekanta sisältää yksityistie-, ojitus- ympäristön- suojele- ja metsänhoitohankkeita. Uudelle toimijalle siirtyvä hankekanta sisältää reilut parisataa metsätiehanketta. TeMePa Infra käy hankkeiden asiamiesten kanssa neuvottelut hankkeiden siirrosta ja loppuun saattamisesta. Hankkeille voidaan joutua hakemaan jatkoajoja ja tarkistamaan myös kustannusarvioita. Metsäkeskus on luvannut olla yhteydessä niiden hankkeiden asiamiehiin, jotka eivät kaupassa siirry uudelle toimijalle.

Kemera-rahoitukset ovat pääosin voimassa vuoden 2023 loppuun ja niihin voi saada jatkoajaa kaksi vuotta. TeMePa Infra on luvannut olla yhteydessä hankkeen asiamiehiin kiireellisyyjärjestyksessä. Metsänhoitoyhdistyksen jäsenet voivat pyytää myös neuvonta-apua metsänhoitoyhdistyksen teiasiantuntijoilta.



## Metsänomistaja

### Mhy Sotkamon toimialueella Teetä puunmyyntisuunnitelma – voita taulu-TV



Puukauppa on edelleen vahvassa vauhdissa ja varsinkin kuitupuuvaltaisilla leimikoilla on hyvä kysyntä. Nyt on aika suunnitella kesäkorjuukelpoista leimikkoa tulevan kevään ja kesän puukauppaa ajatellen.

**HUOM! Kaikkien 30.11. mennessä metsänhoitoyhdistyksen puunmyyntisuunnitelman tilanneiden kesken arvomme Mhy Sotkamossa taulu - TV:n.**



**Metsänomistajat**  
Mhy Sotkamo

Mhy Sotkamon metsäasiantuntijoiden yhteystiedot löytyvät sivuilta 25.



# Metsätalouden veroilmoitus helmikuun loppuun mennessä

JUHA RAUTAKOSKI

**Tammi-helmikuu on** metsätalouden veroilmoitusten aikaa. Ilmoitukset voi tehdä OmaVerossa tai ne voi antaa vaikkapa oman metsänhoitoyhdistyksen huoleksi.

**Metsänomistajana sinun tulee antaa metsätalouden 2C - veroilmoitus viimeistään 28.2.2022.** Tästä pääsäännöstä on kuitenkin pari poikkeusta. Mikäli harjoitat metsätalouden lisäksi myös maataloutta tai elinkeinotoimintaa, anna veroilmoitukset metsätaloudesta, maataloudesta ja elinkeinotoiminnasta viimeistään **1.4.2022**. Ja se toinen poikkeus: Mikäli olet rajoitetusti verovelvollinen, eli asut pysyvästi ulkomailla, anna metsätalouden viimeistään **24.5.2022**.

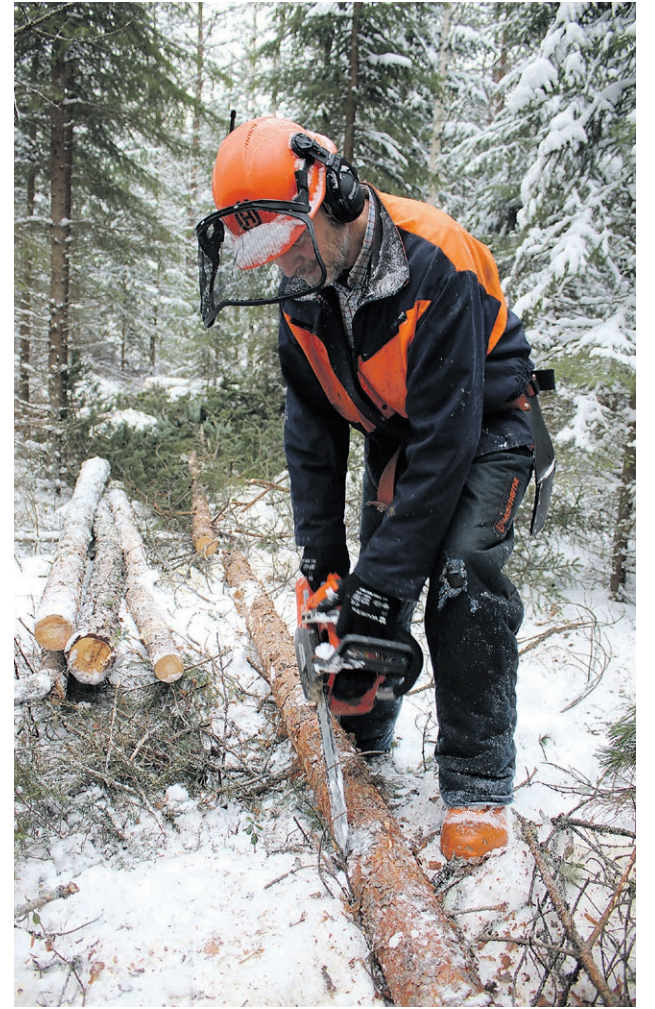
**Huomaa, että** veroilmoituksen täytyy olla perillä Verohallinnossa viimeistään määräpäivänä. Veroilmoituksen myöhästymisestä seuraa myöhästymismaksu. Jos veroilmoitusta ei anneta lainkaan tai se annetaan puutteellisenä, seurauksena voi olla veronkorotus.

**Metsätalouden 2C - veroilmoitusta** ei kuitenkaan tarvitse antaa, jos sinulla ei ole ollut vuoden aikana

metsätalouden tuloja, vähennettäviä menoja tai metsävähennyksestä ja varauksista ilmoitettavia seurantatietoja.

**Metsänomistajana ilmoita ja maksa arvonlisävero viimeistään 28.2.2022**, jos verokautesi on kalenterivuosi, ja sinut on merkitty arvonlisäverovelvollisten rekisteriin. Arvonlisäveroilmoitusta ei kuitenkaan tarvitse antaa, jos sinulla ei ole verovuodelta ilmoitettavaa, kuten puun myyntejä tai vähennettäviä arvonlisäveroja. Tämän edellä kuvattu koskee metsänomistajana sinua, jonka verokausi on kalenterivuosi, etkä harjoita muuta arvonlisäverollista toimintaa, kuten maataloutta tai elinkeinotoimintaa.

**Metsäveroilmoitukset voi** tehdä sähköisesti OmaVero - palvelussa. Jos annat veroilmoituksen paperilla, lähetä se verolomakkeen etusivulla olevaan osoitteeseen. **Huomaa, että koronatilanteen vuoksi verotoimistojen aukioloaikoja on rajoitettu, eikä verottaja suosittele käyntiasiointia.** Kaikissa tapauksissa voit kääntyä luottamuksella oman metsänhoitoyhdistyksen puoleen, josta veroilmoitukset hoituvat asian- tuntemuksella, nopeasti ja edullisesti eteenpäin.



Metsäveroilmoitus tulee palauttaa, jos metsätaloudessa on ollut puun myyntejä tai muita tapahtumia.

## Älä maksa turhia veroja sähkölinjakorvauksista

Moni metsän omistaja joutuu luovuttamaan maa-alueita sähkölinja-alueeksi tai yhteiskunnan infran tarpeisiin. Luovutettavista alueista saatuja korvauksia ei ilmoiteta metsätalouden 2C-lomakkeella.

ARTO TASKINEN

**Pohjois-Suomessa ja** Pohjanmaalla on meneillään tai tulossa useita erilaisia sähkölinja- ja tuulipuistohankkeita, joista tulee maanomistajille korvauksia metsätaloudelle tai maataloudelle aiheutuneesta haitasta tai vahingosta. Lisäksi voi tulla tuloa puun myynneistä. Kaikki saadut tulot pitää luonnollisesti ilmoittaa myös verotettavaksi tuloksi – mutta miten?

**Maa-alueesta saatu** kertakorvaus ilmoitetaan tuloksi verottajan **9 - lomakkeella**, joka on laskelma luovutusvoitoista ja tappioista. Lomake löytyy vero.fi -sivustolta. Kertakorvaus sisältää yleensä maapohjan arvon, taimikon arvon ja puuston odotusarvon sekä mahdolliset muut korvaukset ja korotukset.

**9-lomakkeella ilmoitetusta** tulosta saadaan vähentää hankintameno-olettamana 80 %, joten vain viidennes saadusta korvauksesta on oikeasti verotettavaa tuloa. Jos summa korvauksesta ja vuoden muista luovutusvoiton laskennan alaisista luovutushinnoista on alle 1000 euroa, korvaus on kokonaan verovapaa - mutta tulo on silti ilmoitettava. Mikäli on käynyt niin, että olet ilmoittanut koko korvaussumman 2C-lomakkeella pääomatuloksi, kannattaa olla asian tiimoilta yhteydessä verottajaan ja vaatia oikaisua.

Esimerkki: Jos olet saanut em sähkölinjakorvausta viime vuonna 2000 euroa ja ilmoitat sen 2C-lomakkeella pääomatulona, joudut maksamaan siitä veroa 30%, eli 600



Sähkölinja- ja tuulivoimakorvausten ilmoittaminen verottajalle on tärkeää, mutta turhia veroja kannattaa välttää.

euroa. Jos ilmoitat sen oikein, eli 9-lomakkeella, veron määrä putoaa 120 euroon.

**Puunmyyntitulo sähkölinjalta** tai tuulivoimapuistosta hakatusta puutavarasta ilmoitetaan normaalisti 2C-lomakkeella. Jos verovelvollisella ei ole metsäverotusta, puun myynnistä saatu korvaus ilmoitetaan pääomatuloksi henkilökohtaisella verolomakkeella.

**Mikäli maanomistaja** saa vuokrasopimuksen perusteella toistuvaa vuokratuloa esim. tuulipuiston tai

muuntajan alueesta, vuokratulon verotus tapahtuu maatilatalouden tuloverolain mukaan ja saatu vuokratulo on maatilatalouden tuloa. Vuokratulo ilmoitetaan siinä tapauksessa **maatalouden 2 - lomakkeella**. Myös malminetsinnästä metsä- ja maatalousmaalla saatu **vuosittainen** korvaus ilmoitetaan maatalouden tulona.

**Lisätietoja omasta** metsänhoitoyhdistyksestä ja verottajalta osoitteesta [www.vero.fi](http://www.vero.fi)



# Metsätiekustannukset veroilmoitukseen poistoina

Metsätien rakentaminen ja peruskorjaus sekä kunnostusojitus ovat pitkävaikutteisia investointeja, joiden kustannuksia ei voi vähentää kerralla.

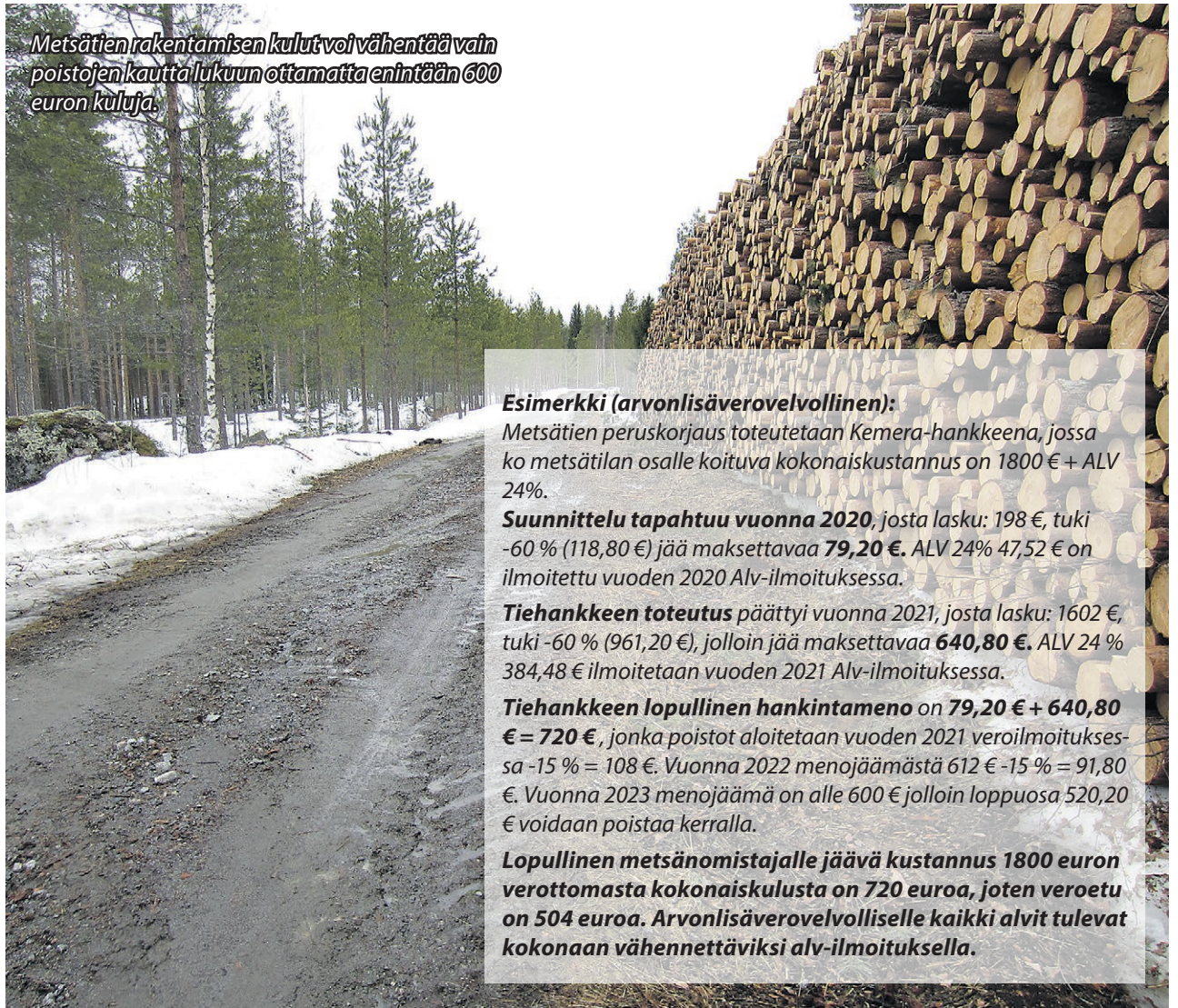
 TIMO HÖKKÄ

**Metsätien rakentaminen** tai peruskorjaus on pitkäaikainen investointi. Usealle vuodelle ulottuvien pitkävaikutteisten investointien hankintamenot vähennetään poistoina. Verottajan mukaan poistoja aletaan tehdä kunkin hyödykkeen käyttöönottovuonna, eli metsäteiden osalta sinä vuonna, kun tien rakentamis- tai peruskorjaushanke valmistuu ja luovutetaan osakkaille.

**Poiston enimmäismäärä** metsätien rakentamisen ja perusparannuksen menoista (sekä metsäojituksen, metsäojien perkauksen ja täydennysojituksen menoista) on **15 %**. Enintään 600 euron hankinnat ja menojäännökset saat vähentää kerralla vuoden 2021 verotuksessa.

**Jos olet arvonlisäverovelvollinen**, tuloverotuksen poistojen laskennan perusteena on investoinnin hankintameno ilman arvonlisäveron osuutta. Arvonlisäveron osuus vähennetään erikseen arvonlisäveroilmoituksella vuosittain maksettujen laskujen maksuajankohdan mukaan. **Jos et ole arvonlisäverovelvollinen**, poistojen tekeminen aloitetaan arvonlisäveron sisältävästä hankintamenosta.

*Metsätien rakentamisen kulut voi vähentää vain poistojen kautta lukuun ottamatta enintään 600 euron kuluja.*



## Esimerkki (arvonlisäverovelvollinen):

Metsätien peruskorjaus toteutetaan Kemera-hankkeena, jossa ko metsätien osalle koitua kokonaiskustannus on 1800 € + ALV 24%.

**Suunnittelu tapahtuu vuonna 2020**, josta lasku: 198 €, tuki -60 % (118,80 €) jää maksettavaa **79,20 €**. ALV 24% 47,52 € on ilmoitettu vuoden 2020 Alv-ilmoituksessa.

**Tiehankkeen toteutus** päättyi vuonna 2021, josta lasku: 1602 €, tuki -60 % (961,20 €), jolloin jää maksettavaa **640,80 €**. ALV 24 % 384,48 € ilmoitetaan vuoden 2021 Alv-ilmoituksessa.

**Tiehankkeen lopullinen hankintameno on 79,20 € + 640,80 € = 720 €**, jonka poistot aloitetaan vuoden 2021 veroilmoituksessa -15 % = 108 €. Vuonna 2022 menojäämästä 612 € -15 % = 91,80 €. Vuonna 2023 menojäämä on alle 600 € jolloin loppuosaa 520,20 € voidaan poistaa kerralla.

**Lopullinen metsänomistajalle jäävä kustannus 1800 euron verottomasta kokonaiskulusta on 720 euroa, joten veroetu on 504 euroa. Arvonlisäverovelvolliselle kaikki alvit tulevat kokonaan vähennettäviksi alv-ilmoituksella.**

## Yhtymä ja kuolinpesä tarvitsee Suomi.fi – valtuudet

 JUHA RAUTAKOSKI

OmaVeron ja muihin verottajan verkkopalveluihin voit kirjautua omilla verkkopankkitunnuksillasi tai mobiilivarmenteella. Mikäli haluat valtuuttaa asianhoitajan hoitamaan sähköisesti veroasioita puolestasi, sinun on annettava asianhoitajalle tarvittavat valtuudet osoitteessa suomi.fi/valtuudet. OmaVerossa asianhoitaja tarvitsee valtuuden "veroasioiden hoito".

Kuolinpesä ja verotusyhtymä tarvitsevat Suomi.fi-valtuudet. Osakas ei voi antaa veroilmoitusta omilla tunnuksillaan. Yhtymä tai kuolinpesä voi ilmoittaa OmaVerossa vain, jos sillä on [Suomi.fi-valtuudet](#). Muuten ilmoitus on annettava paperilomakkeella.

Verotusyhtymässä tulot ja menot lasketaan yhtymäkohtaisesti ja tulot jaetaan verotettavaksi osakkaiden tuloina. Kuolinpesää verotetaan erillisenä verovelvollisena. Kuolinpesä täyttää vain yhden yhteisen metsäveroilmoituksen ja arvonlisäveroilmoituksen. Kuolinpesän osakkaat vastaavat veroilmoituksen antamisesta.

LISÄTIETOA: VERO.FI

## Metsässä hyvä

Mhy.fi



## Huolia metsäverotuksesta?

**Ei huolta!** Varaa aika metsäveropalveluumme tai tuo tositteet toimistolle. Täytämme metsäveroilmoitukset ja alv-ilmoitukset puolestasi asiantuntemuksella ja edullisesti.

Kaikki metsäasiantuntijamme toimivat myös veroasiantuntijoina, joten voit kääntyä lähimmän metsäasiantuntijan puoleen. Me palvelemme.

Nähdään metsänhoitoyhdistyksessä!



Metsänomistajat  
Mhy Kainuu



Metsänomistajat  
Mhy Rokua-Paljakka



Metsänomistajat  
Mhy Sotkamo



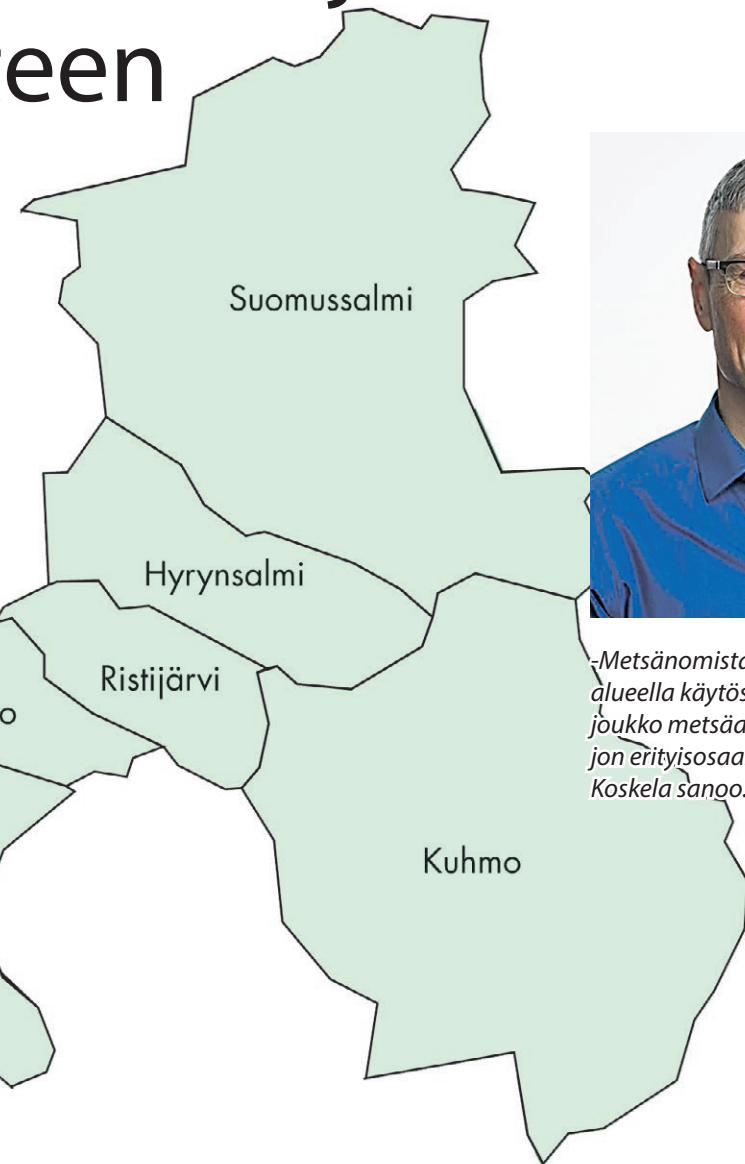
# Metsänhoitoyhdistys Kainuu ja Ylä-Kainuu laittoivat hynttyyt yhteen

Uuden yhdistyksen nimi on Metsänhoitoyhdistys Kainuu ry. Uudistuksella haetaan leveämpiä hartioita ja entistä kattavampaa palvelua metsänomistajille.

JUHA RAUTAKOSKI

**Metsänhoitoyhdistysten valtuustot** tekivät päätöksen yhdistymisestä 27.9.2021. Uusi yhdistys aloitti toimintansa 1.1.2022. Uuden metsänhoitoyhdistyksen nimeksi valtuutetut päättivät Metsänhoitoyhdistys Kainuu ry. Yhdistyksen toimialue on Kajaanin kaupungin, Kuhmon kaupungin, Hyrynsalmen kunnan, Suomussalmen kunnan, Ristijärven kunnan ja Paltamon kunnan alueet.

-Kaikki vanhoissa yhdistyksissä vakinaisessa työsuhteessa olleet 21 toimihenkilöä sekä kaikki alueen metsurit siirtyivät uuden yhdistyksen palvelukseen ns. vanhoina työntekijöi-



*-Metsänomistajilla on Mhy Kainuun alueella käytössä entistä laajempi joukko metsäasiantuntijoita ja paljon erityisosaamista, johtaja Marko Koskela sanoo.*

nä. Fuusion yhteydessä säilyivät myös kaikki nykyiset seitsemän palvelutoimistoa, selvittää laajennetun Metsänhoitoyhdistys Kainuu ry:n toiminnanjohtajaksi nimitetty **Marko Koskela**.

-Uudella yhdistyksellä on noin 4600 metsänomistajajäsentä, joilla on omistuksessaan yhteensä liki 310 000 hehtaaria metsää.

**Yhdistymisellä haetaan** Koskelan mukaan lisävoimaa jäsenten edunvalvontaan, parannetaan jäsenten palvelua ja turvataan kustannustehokas sekä kilpailukykyinen toiminta myös pitkällä tähtäyksellä.

-Metsänomistajalla on jatkossa käytettävissään entistä laajempi joukko metsäammattilaisia sekä erikoisosaamista esimerkiksi puukauppaan, puunkorjuupalveluun, metsänhoitoon, metsätiepalveluihin, metsätilojen omistusjärjestelyihin ja metsäkiinteistökauppaan, Marko Koskela listaa.

- Isommassa yhdistyksessä toimintoja saadaan tehostettua ja päällekkäisiä toimintoja karsittua. Lisäksi tiedotus metsänomistajien suuntaan tehostuu yhdistyskoon kasvaessa.

**Mhy Kainuun** hallinto toimii siirtymävaiheen pelisäännöillä. Entiset Mhy Ylä-Kainuun ja Mhy Kainuun metsävaltuustot toimivat tämän valtuustokauden yhdessä, yhtenä suurena 50 hengen valtuustona.

-Seuraavassa metsävaltuuston vaalissa parin vuoden päästä valitaan sitten sääntöjen mukaiset 25 valtuutettua vaalipiirijakoa käyttäen. Siinä Kajaanin, Kuhmon, Paltamon ja Ristijärven alueelta valitaan 15 valtuutettua ja Suomussalmen - Hyrynsalmen alueelta 10 valtuutettua, Koskela kertoo. -Yhdistyksen juridinen kotipaikka muuttui myös yhdistymisen yhteydessä. Kotipaikka on nyt Paltamo. Päätoimisto on kuitenkin edelleen Kajaanissa.

## MHY KAINUUN UUSI HALLITUS:

Puheenjohtaja Heikki Moilanen, Suomussalmi  
Varapuheenjohtaja Pentti Keränen, Paltamo  
Heikkinen Jouni, Hyrynsalmi  
Heikkinen Juha, Suomussalmi  
Laakso Minna-Liisa, Ristijärvi  
Leinonen Risto, Vuolijoki  
Pulkkinen Tuomo, Kuhmo  
Tervaniemi Martti, Kajaani

*Vanhan Mhy Kainuun hallituksen puheenjohtaja Arto Appelgren ja lopetetun Mhy Ylä-Kainuun puheenjohtaja Heikki Moilanen kättelevät onnistuneen mhy-fusion päätteeksi.*





- Mhy Kainuun ja Mhy Ylä-Kainuun valtuustot sinetöivät liiton yhteisessä seminaarissa syyskuussa.

## Uuden Mhy Kainuun syntyprosessi tapahtui hyvässä hengessä

Yhdistyksen rakennekehitystä pohdittiin monella tasolla ja perusteellisesti, joten ratkaisu oli lopulta selkeän yksimielinen, arvioi entisen Mhy Ylä-Kainuun ja uuden Mhy Kainuun hallituksen puheenjohtaja Heikki Moilanen.

 JUHA RAUTAKOSKI

**Keväällä 2021** toteutettiin Pohjois-Suomen kenttäpäälliköiden johdolla kysely metsänhoitoyhdistysten rakennekehityksestä Pohjois-Suomen alueella.

-Silloisen Mhy Ylä-Kainuun valtuuston kevätkokouksessa Suomussalmella valtuuston tahtotila oli, että rakennekehitysasiaa pitää lähteä selvittämään myös Ylä-Kainuun osalta, puheenjohtaja Heikki Moilanen kertoo.

-Kesäkuussa pidettiin strategiayöpaja Rokualla Pohjois-Pohjanmaan ja Kainuun metsänhoitoyhdistysten hallituksille ja toiminnanjohtajille. Täällä esiteltiin yhdistysten valtuutetuille lähetettyjen kyselyiden tulokset. Rokualla myös keskusteltiin tulevasta haasteista yhdistyksille ja näkemyksiä esiteltiin myös muista organisaatioista. Tästä työpajasta kenttäpäälliköt lähettivät kotitehtäviä yhdistysten hallituksille. Tavoitteena oli, että kukin metsänhoitoyhdistys käsittelee nämä kotitehtävät hallituksissaan.

**Toinen strategiayöpaja** pidettiin elokuussa. Täällä jokaisella metsänhoitoyhdistyksellä oli mahdollisuus esittää oman hallituksen vastaukset kysymyk-

siin.

-Tuon päivän annin perusteella Kainuun ja Ylä-Kainuun metsänhoitoyhdistysten yhteinen tahtotila tuli selväksi. Ainakin kihlaus tehtiin ja lopuksi myös kävimme yhteisen palaverin. Sovimme, että tiedotamme valtuustoja hallitusten yhteisestä tapaamisesta. Luottamus oli molemminpuolista, Moilanen tähdentää.

**Ensimmäinen yhteinen** hallitusten kokous pidettiin lokakuun alussa Suomussalmella. Hallituksen jäsenet ja toiminnanjohtajat esittäytyivät. Henki oli hyvä ja käytiin avointa keskustelua, Moilanen muistelee.

-Toiminnanjohtajat esittelivät oman yhdistyksensä talousluvut ja työmäärät edelliseltä vuodelta ja vähän tulevaisuuden näkymiä. Edelleen tuntui luottamusta löytyvän toisiin ja hanketta päätettiin lähteä viemään eteenpäin. Hyvänä apuna prosessissa oli MTK:n kenttäpäällikkö **Seppo Miettunen**, joka lupasi laatia "road mapin" aikataulusta ja olla myös apuna selvittämässä asioita. Myöskin tässä kokouksessa sovittiin, että jos mahdollista niin yritetään saada yhdistyminen aikaiseksi jo 2022 vuoden alusta. Perustettiin hallituksia pienempi "nyrkki", jolle annettiin tehtäväksi laatia aiesopimus.

**Seuraava yhteisen hallituksen** kokous pidettiin Kajaanissa, jossa vielä hiottiin aiesopimusta ja muita tarvittavia juttuja. Asiat etenevät mukavasti ja edelleen oli hyvä tahtotila viedä yhdistymistä eteenpäin. Metsänhoitoyhdistysten toimihenkilöt pidettiin hyvin ajan tasalla.

-Jo keväällä oli tullut selväksi, että toimihenkilöt molemmissa yhdistyksissä ovat hyvässä hengessä mukana. Päätimme lähettää valtuutetuille neuvo-



- Jo keväällä oli tullut selväksi, että toimihenkilöt molemmissa yhdistyksissä ovat hyvässä hengessä mukana, Heikki Moilanen sanoo.

tellun aiesopimuksen ja kokouskutsun yhteisestä valtuustojen kokouksesta Kajaanissa. Kokouksessa esiteltiin aiesopimus ja yhdistysten talousluvut taseineen. Myös MTK:n Kenttäpäällikkö Seppo Miettunen esitteli asiaa ja ympäröivän maailman pelikenttää, Heikki Moilanen luetlee. -Iltapäivällä molemmat valtuustot pitivät tahoillaan oman kokouksensa yhdistymisestä. Ylä-Kainuun kokous kesti pitempään. Kriittikkiä tuli liian nopeasta tahdista edetä. Kuitenkin kokouksessa voitti ajatus, että nyt on oikea ajankohta tälle yhdistymiselle ja jos asiaa siirretään esimerkiksi vuodelle, niin miten käy? Äänestyksen jälkeen päätimme yhdistyä Kainuun metsänhoitoyhdistyksen, puheenjohtaja Moilanen päättää.

## Metsänhoitoyhdistys Kainuu ry:n jäsenmaksut muuttuvat

Mhy Kainuun jäsenmaksujen rakenne on yhdistysfuusion myötä yhtenäistynyt. Jäsenmaksun suuruudesta päätti valtuusto vuoden 2021 syyskokouksessa. Vuoden 2022 jäsenmaksun suuruus on kompromissi niin Metsänhoitoyhdistys Ylä-Kainuun kuin Metsänhoitoyhdistys Kainuun vuonna 2021 perimien jäsenmaksujen pohjalta. Jäsenmaksujen pinta-alaan pohjautuvalla porrastuksella pyritään jäsenten oikeudenmukaisempaan kohteluun.

Lasku jäsenmaksusta lähetetään automaattisesti kaikille metsänhoitoyhdistyksen jäsenenä vuonna 2021 olleille metsänomistajille. Lasku sisältää MTK:n metsäedunvalvontamaksun, jonka suuruus on 17 €. Metsänomistajan kannattaa muistaa, että jäsenmaksu on metsäverotuksessa vähennyskelpoinen.

### Vuoden 2022 jäsenmaksut ovat seuraavat:

Metsämaan pinta-ala (ha)	Mhy:n jäsenmaksu (€) sisältää MTK:n edunvalvontamaksun
alle 19,99	50 €
20–99,99	100 €
yli 100	150 €



# Pohjoisen puulla on takaiskuistakin huolimatta valoisa näkymät



Havainnekuva rakenteilla olevalta MetsäFibren Kemin biotuotetehtaalta, joka valmistuu tuotantoon vuoden 2023 lopulla.

 MARKKU EKDAHL

**Päättynyt vuosi** toi huonoja uutisia Kemiin, kun StoraEnso ilmoitti sulkevansa Veitsiluodon paperitehtaan. Puun vastaanotto päättyi alkusyksystä ja tuotanto syyskuun lopussa. Tehtaan käyttämät pari miljoonaa kuutiometriä kuitupuuta tulivat ohjattavaksi muille markkinoille. Oulun tehtaalla toinen paperikone muutettiin kartongille ja nyt StoraEnso on ilmoittanut tutkivansa myös pysäytettyä olevan paperikoneen muuttamista kartongin tuotantoon.

**Metsä-Fibren Kemin** tehdastyömaalla rakennustyöt etenevät hyvää vauhtia ja maailman moderneimman biotuotetehtaan on tarkoitus olla tuotannossa ensi vuoden jälkipuoliskolla. Käynnistyttyään tehdas tulee käyttämään noin 4,5 miljoonaa kuutiota enemmän kuitupuuta, kuin Metsä-Fibren nykyinen Kemin tehdas.

**Sahatavaramarkkinoiden huippusuhdanne** on saanut myös sahat investoimaan tulevaisuuteen. Junnikkala Oy suunnittelee kokonaan uuden sahan

perustamista Ouluun. Suunniteltu vuosituotanto olisi noin 300 000 kuutiota sahatavaraa, minkä tuottamiseen tarvitaan noin 650 000 kuutiometriä tukkia. Uuden sahan on tarkoitus olla tuotannossa vuonna 2023. Hasa Oy lisää kuivaamokapasiteettia Haapajärven sahalla ja uusii kokonaan Haapaveden sahan. Molemmat investoinnit valmistuvat ensi vuoden aikana.

**Utajärvellä sahaava** Orasko Oy on myös uusinnut sahalinjaansa soveltuvaksi isompien tukkien sahaukseen. Pölkky Oy on investoinut Taivalkosken sahalla uuteen höyläämön ja uusii Kajaanin sahalla rimoitusta ja lajittelua. Kuhmossa Kuhmo Oy rakentaa uuden sahalinjan ja lisää kapasiteettiaan 400 000 kuutiosta 600 000:een, kun investointi valmistuu parin vuoden päästä.

**Bioetanolia tuottava NordFuel** Haapavesi on edelleen teknisen suunnittelun vaiheessa ja yhtiön tavoitteena on tehdä investointipäätös tämän vuoden aikana ja aloittaa rakentaminen vuonna 2023. Tehtaan osalta tehdyt valitukset kaatuivat hallinto-oikeudessa viime vuoden lopulla, mutta nyt yksi valittaja on hakenut valitusoikeutta korkeimmalta hallinto-oikeudelta. Vaikka valituslupaa ei tulisikaan, viivästyy hanke jälleen useilla kuukausilla. Valmistuessaan tehdas käyttäisi energiapuuta arviolta 700 000 kuutiota vuodessa.

**Paltamoon suunnitellusta** KaiCell Fibersin sellutehtaasta ei vielä investointipäätöstä ole, eikä sitä ole myöskään Kemijärvellä suunnitellusta tehtaasta. Niitä odotellessa.

## Ennakkovaroitus: Nykyinen kemera-laki voi päättyä ennakoitua aiemmin

Ennen kaikkea kunnostusojitus-hankkeet ja pienpuun korjuutuen saantiin tähtäävät hankkeet kannattaa laittaa tulille pian.

 JUHA RAUTAKOSKI

**Metsäkeskus tiedotti** tammikuun lopulla kemera-lain päättymisen vaikutuksista hankkeiden hyväksymiseen ja toteutusaikoihin. Tiedotteessa todettiin, että kemera-laki on voimassa 31.12.2023 saakka. **Mutta, mutta:** EU-komission julkaisemassa luonnoksessa maa- ja metsätalouden valtiontuen suuntaviivoiksi esitetään, että ko. suuntaviivat tulisivat voimaan jo 1.1.2023 ja kansallisten tukijärjestelmät tulee saattaa ko. suuntaviivojen mukaisiksi 30.6.2023 mennessä. **Näin ollen on mahdollista, että kemera-lain voimassaolo päättyy jo 30.6.2023, eli reilun vuoden päästä.**

**Jotta metsäkeskus** ehtii käsitellä hankkeisiin liittyvät hakemukset lain voimassaoloaikana, haku sulkeutuu todennäköisesti pari kuukautta ennen lain soveltamisen päättymistä. Tukien hyväksymiseen ja maksuun saattaa siis tulla jonkinlainen katkos. Ennen kaikkea kunnostusojitushankkeiden suunnittelulla on kiire, koska sen tukitason



Kunnostusojitushankkeilla on nyt kiire. Kunnostusojitusta tarvitsevien metsien osalta kannattaa olla pikimmiten yhteydessä omaan metsänhoitoyhdistykseen.

ennakoidaan heikkenevän selvästi, ja pienpuun korjuutuki loppuu todennäköisesti kokonaan. Jos kemera-hankkeet ehditään suunnitella ja hyväksyttävä ajoissa, on metsätie- ja kunnostusojitushankkeilla

toteutusaikaa aina vuoden 2026 loppuun saakka. Tämä siis ennakkovaroituksena, vaikka varmuudella emme tiedä, mikä kemera-lain voimassaolon päättymisaika lopulta tulee olemaan.



# 5 VINKKIÄ turvalliseen ja tuottavaan puukauppaan



**1** ÄLÄ PIDÄ KIIRETTÄ – TEETÄ SUUNNITELMA VALMIIKSI  
Puukaupan suunnitteluun kannattaa varata aikaa ja perehtyä eri mahdollisuuksiin huolella. Aloita puukauppa ottamalla yhteyttä oman metsänhoitoyhdistyksen ammattilaiseen. Näin toimien kaikki puukaupan vaihtoehdot ja reilu kilpailu ovat loppuun saakka käytössäsi.

**2** PUUNMYNTISUUNNITELMA  
Metsänhoitoyhdistyksen asiantuntijan kanssa tehty metsäkäynti ja/ tai metsäsuunnitelman tarkastelu aloittaa puukaupan. Kerro omat toiveesi ja tavoitteesi. Tältä pohjalta laadittu leimikko ja puunmyyntisuunnitelma on oiva asiakirja puukaupan kilpailuttamiseen. Suunnitelmaan kirjataan myytävät puumäärät, hakkuutavat, hakattavat kuviot sekä sovitaan jälkitöistä. Samalla tehdään myös virallinen metsänkätöilmoitus.

**3** KILPAILUTA LEIMIKKO  
Leimikosta kannattaa pyytää tarjous useimmilta alueen puunostajilta. Yleensä kaksi viikkoa riittää tarjousten jättöajaksi. Metsänhoitoyhdistyksen metsäasiantuntijan apua kannattaa käyttää sekä tarjousten pyytämiseen että niiden vertailuun. Mhy korjuupalvelu on myös yksi vaihtoehto.

**4** VALVO PUUNKORJUUTA  
Kauppakirjaan tulee kirjata hakkuutavat ja korjuun ajankohta, käytettävät hinnat sekä mitta- ja laatuvaatimukset. Kaupanteon yhteydessä kannattaa sopia myös, että ilmoitus puunkorjuun alkamisesta tulee ajoissa. Tämä mahdollistaa korjuun ja mittauksen valvonnan. Mittaustodistus päättää puukaupan. Tällä asiakirjalla hyväksytään ostajan toiminta, hakatut puumäärät ja hinnat sekä maksupäivä.

**5** VALTAKIRJAKAUPPA TUO TURVAA  
Metsänomistajalle helpon, turvallisen ja tuottavan puukaupan varmistaa metsänhoitoyhdistykselle puukaupan hoitoon annettu valtakirja. Valtuutuksen nojalla metsäasiantuntija kilpailuttaa ostajat, vertailee tarjoukset ja tekee myyjälle esityksen ostajan valinnasta. Mhy huolehtii myös puunkorjuun ja mittauksen valvonnasta ja myyjän oikeusturvan toteutumisesta kaupan kaikissa vaiheissa.

## KOLUMNI

### ”Haluan ostaa metsäsi”

Metsätilakauppa käy kuumana. Uusin piirre metsätilamarkkinoilla ovat suorat ostotarjoukset metsänomistajille, vaikka omistaja ei ole tehnyt aloitetta omaisuutensa myynnistä. Yhteydenottoja tekevät metsärahas-tojen, sijoitusyhtiöiden tai muiden yhtiöiden ammattimaiset ostajat. Tarjouksen taustalta voi löytyä usein ulkomaalainen omistajataho.

Ostotarjouksen kohteena ovat olleet yleensä iäkkäämmät metsänomistajat tai kuolinpesät. Ammattilainen ostaja osaa esiintyä vakuuttavasti. Luvatetaan ilmainen metsäarvio ja nopea huomaamaton kauppa. Hälytyskellojen pitää kuitenkin soida, jos ostaja tarjoutuu itse arvioimaan puuston ja määrittämään kohteen arvon.

*”Hälytyskellojen pitää kuitenkin soida, jos ostaja tarjoutuu itse määrittämään kohteen arvon.”*

Metsätilamarkkinat tuntevan puolueettoman henkilön tekemä puusto- ja kiinteistöarvio on ensimmäinen tarpeellinen toimenpide, jos metsätila aiotaan myydä perheen ulkopuolelle. Tonnin säästö arviointikustannuksessa voi johtaa kymmenien tuhansien tappioon tilakaupassa. Maastossa kerättyihin puusto- ja maapohjatietoihin pohjautuva puolueeton arvio on hyvä perusta metsätilan myynnille. Kovan kysynnän ja kilpailutilanteen ansiosta metsätilan lopullinen kauppahinta nousee usein huomattavastikin yli arvioitun hinnan, jos kohde asetetaan myyntiin vapaille markkinoille.

Aina kannattaa myös selvittää, löytyisikö ostaja sittenkin perheen sisältä tai lähisukulaisista. Lapselle, lapsenlapselle ja sisarukselle metsätilan voi tietyin edellytyksin myydä verovapaasti ilman myyjän veroseuraamuksia. Tämä etu on todella merkittävä. Metsätila on hyvä sijoitus, vaikka omistaja asuisikin kauempana, eikä omistajalla olisi mahdollisuutta tarttua rai-vaussahan kahvoin.

Nykyhetki voi olla suoralle toiminnalle otollista aikaa metsätilojen ostamisessa. Metsänomistajien mielissä herättää pelkoa taksonomiakeskustelu ja massiivinen suojeluvyörytys luontojärjestöiltä ja poliittisen kentän vihreänpunaiselta laidalta. Moni metsänomistaja näkee yksityismetsänomistuksen yllä mustikkakiisselin värisiä pilviä.

Taksonomiakeskustelussa Suomen pankin pääjohtaja Olli Rehn siteerasi todella osuvasti Paasikiven sanoja ”kuolemanpelossa ei kannata tehdä itsemurhaa”. Metsänomistajan on syytä uskoa tulevaisuuteen, eikä tuntea metsän omistamisessa kuoleman pelkoa. Poliitikkomme eivät voi olla niin lapsia, että unohtavat omaisuuden suojan ja luovuttavat päätösvallan metsistämme pois suomalaisilta.

ARTO TASKINEN





 JÄSENILLE

**Metsänhoitoyhdistyksessä on osaamista ja asiantuntemusta, jota jokainen metsänomistaja tarvitsee.**

Metsänhoitoyhdistyksessä on voimaa ja vaikutusvaltaa ajaa metsänomistajan asiaa paikallisesti, valtakunnallisesti ja kansainvälisesti.

Yhdistyksen päätöksentekijät ovat alueen metsänomistajia.

Yhdessä olemme paljon.

Metsänhoitoyhdistyksen jäsenyyden arvo on aina suurempi kuin sen hinta.

**Liity jäseneksi osoitteessa:**

[www.mhy.fi/kainuu/jasenedut/liity-jaseneksi](http://www.mhy.fi/kainuu/jasenedut/liity-jaseneksi)

[www.mhy.fi/rokua-paljalla/jasenedut/liity-jaseneksi](http://www.mhy.fi/rokua-paljalla/jasenedut/liity-jaseneksi)

[www.mhy.fi/sotkamo/jasenedut/liity-jaseneksi](http://www.mhy.fi/sotkamo/jasenedut/liity-jaseneksi)

## Metsänhoitoyhdistyksen jäseneksi!

Etkö vielä ole metsänhoitoyhdistyksen jäsen?

Tiesitkö, että...

- metsänhoitoyhdistyksen keskimääräinen jäsenmaksu on alle 100 euroa
- jäsenmaksu on metsäverotuksessa vähennyskelpoinen
- jäsenyys takaa hyvät jäsenedut ja monet jäsenhintaiset palvelut
- jäsenenä saat maksuttoman metsäneuvonnan, veromuistiinpanokirjan ja Metsänomistajat-asiakaslehden
- jäsenyys takaa lähellä olevan metsäasiantuntijan ja runsaasti erityisosaamista sinua palvelemaan

## YHDESSÄ SAAMME

## ENEMMÄN

Yhdistimme maatalousyrittäjä- ja metsänomistajajäsenemme ostovoiman ja neuvottelimme paremmat jäsenetusopimukset ja edullisemmat hinnat MTK-, mhy- ja SLC-jäsenillemme. Jäsenedut on helppo ottaa käyttöön eivätkä ne maksa sinulle mitään.

**Tervetuloa jäsenetujen käyttäjäksi!**

# 28

merkittävää  
sopimuskumppania  
ja lyömättömät  
alennukset!



**Käytä jäsenetuja jo tänään:**  
[www.mtkhankinnat.fi](http://www.mtkhankinnat.fi)



### Liittymisilmoitus

- Liityn Metsänhoitoyhdistys Kainuu ry:n jäseneksi
- Liityn Metsänhoitoyhdistys Rokua-Paljakka ry:n jäseneksi
- Liityn Metsänhoitoyhdistys Sotkamo ry:n jäseneksi
- yksin  yhtymänä tai kuolinpesänä
- yhdessä puolison kanssa  yhteismetsän, yhtymän tai kuolinpesän osakkaana

Jäseneksi liittyvän nimi: \_\_\_\_\_

Y-tunnus tai henkilötunnus: \_\_\_\_\_

Osoite: \_\_\_\_\_

Puhelin: \_\_\_\_\_ Sähköposti: \_\_\_\_\_ @

Metsän sijaintikunta/kunnat: \_\_\_\_\_

Tilan nimi/rekisteritunnus ja metsämaan pinta-ala: \_\_\_\_\_

Allekirjoitus/allekirjoitukset

\_\_\_\_\_ / \_\_\_\_\_ 20\_\_\_\_



## TAPAHTUMAT

Klikkaa itsesi mukaan  
Metsänomistajat-webinaariin!Metsä, luonto ja metsänomistaja  
EU:n pihdeissä

Torstaina 17.2.2022 klo 17.00

Luonnonsuojelulakia ollaan uudistamassa ja EU:n lainsäädäntö- ja muut metsien käyttöä koskevat hankkeet, kuten taksonomia, puhuttavat.

Mitä nämä tarkoittavat metsänomistajalle? Aiheista kertomassa lakimies Anna-Rosa Asikainen ja kansainvälisten asioiden asiantuntija Satu-Marja Tenhiälä MTK:sta.

Webinaareihin ilmoittautuneille lähetetään pari päivää ennen tapahtumaa sähköpostiin linkki, jota klikkaamalla webinaaria pääsee seuraamaan. Webinaarit ovat metsänhoitoyhdistysten jäsenille ja heidän perheenjäsenilleen maksuttomia. Ilmoittaudu osoitteessa: Metsänomistajien Palvelutoimisto <https://www.mhy.fi/tapahtuma/metsanomistajien-ajankohtaiset-luonnonsuojelu-ja-eu-asiat-metsanomistajat-webinaari>

ILMOITTAUDU TAPAHTUMAAN

Napsauta itsesi  
metsäverowebinaariin:

Metsänhoitoyhdistysten Palvelu Oy ja metsänhoitoyhdistykset järjestivät metsänomistajien metsäverokoulutuksen 19.1.2022. webinaarina. Pääset nyt tutustumaan tallenteeseen. Webinaari löytyy kolmena eri osiona: Metsäveroilmoitus, metsävähennys ja metsälahjavähennys.

Linkki tapahtuman sivulle löytyy seuraavasta osoitteesta: [www.mhy.fi/tapahtuma/tallenne-metsaveroilta-metsanomistajat-webinaari](http://www.mhy.fi/tapahtuma/tallenne-metsaveroilta-metsanomistajat-webinaari)

Onko perintömetsä  
onnenpotku vai riesa?

Webinaari tiistaina 08.03.2022 klo 18-20

Onko sinusta tulossa metsänomistaja – enemmän tai vähemmän yllättäen? Tarjoamme tilaisuuden tutustua metsänomistajuuden vaihtoehtoihin. Webinaari-ilta tarjoaa lyhyen katsauksen metsän omistamista koskeviin kysymyksiin. Tilaisuus on suunnattu uusille ja tuleville metsänomistajille ja kaikille, joita teema kiinnostaa!

Ilmoittaudu verkkoluennolle osoitteessa: <https://www.mhy.fi/tapahtuma/onko-perintometsa-vain-riesa-webinaari>



## METSÄEDUNVALVONTA

Metsänomistajien  
etujen ja oikeusturvan  
puolustaminen keskiössä

Annakaisa Heikkonen



Seppo Miettunen



Markku Ekdahl

Pohjois-Suomessa metsänomistajien edunvalvonnasta maakuntatasolla vastaavat kolme kenttäpäällikköä, jotka tukevat myös metsänhoitoyhdistyksiä paikallistason edunvalvonnassa.

**Tässä muutamia** poimintoja teemoista, joita etujen valvominen Metsänomistajat-ketjussa pitää sisällään juuri nyt.

## Tuulivoimaedunvalvonta

**MTK:n kenttäpäälliköt** ovat yhdessä Metsänhoitoyhdistysten sekä Maanomistajien Arviointikeskuksen asiantuntijoiden kanssa neuvoneet jäseniä tuulivoimaan ja sähkölinjoihin liittyvissä kysymyksissä. Yhteistyössä on kehitetty tuulivoimaedunvalvonnan malli, jolla on saatu hyviä tuloksia neuvotteluissa tuulivoimayhtiöiden kanssa – parannuksia vuokraehtoihin, varmistettu vuokran oikeudenmukainen jakautuminen sekä kilpailukykyinen vuokrataso.

**Tuulivoimaan liittyvä** asia tulee maanomistajalle eteen uutena ja yllättäen. Maanomistajan kannalta tärkeintä on ottaa asiasta selvää ja vaihtaa tietoja naapureiden kanssa ennen kuin allekirjoittaa mitään paperia. Hyväksi on osoittautunut toimintamalli, jossa alueen maanomistajat, usein yhdessä Metsänhoitoyhdistyksen tai Maanomistajien Arviointikeskuksen asiantuntijan opastamana, kokoontuvat yhteen, muodostavat toimikunnan ja keräävät alueen maanomistajilta neuvotteluvaltakirjat, joilla käydään neuvottelut tuulivoimayhtiön kanssa keskitetysti.

## FSC-sertifointi

**FSC-sertifointiin liittyvät** HCV-alueet eli korkean suojeluvaron alueet ovat aiheuttaneet hämmennystä maanomistajissa. Oman metsän HCV-kohteet voi tarkistaa oman metsänhoitoyhdistyksen paikkatiedoista. Tapion arvion mukaan niitä on noin 1-2 % metsä- ja kitumaan pinta-alasta valtakunnan tasolla.

**Vaikka HCV-alueet** eivät periaatteessa ole puunhankinnan kielto- eli No-Go-alueita, ovat ne Ylä- ja Itä-Lapissa muutamissa yhteismetsissä muodostuneet esteeksi puukaupan toteuttamiselle. Kohteiden pinta-alat nousevat

kymmeniin tuhansiin hehtaareihin, ja metsäomaisuuden arvo on miljoonissa. MTK:n asiantuntijat ovat pyrkineet turvaamaan maanomistajien yhdenvertaista kohtelua, selvittämään vapaaehtoisen suojelun vaihtoehtoja ja omaisuuden suojaamaan myös HCV-kohteilla.

**MTK ja Metsänhoitoyhdistykset** ovat olleet mukana keskusteluissa ostajien ja muiden toimijoiden kanssa, ja pyrkineet saamaan alueet jälleen puukaupan piiriin. Tällä hetkellä odotetaan ostajien päätöksiä puunhankinnan jatkumisesta ja puukaupan ehtoista. MTK ja metsänomistajat-ketju on myös nostanut valtakunnallisesti julkiseen keskusteluun HCV-alueiden merkityksen metsätilan arvon määrittämisessä.

## Mitä edessä vuonna 2022?

**Pohjois-Suomeen positiivista** virettä ovat tuoneet teollisuuden investointipäätökset, mutta samaan aikaan EU:n metsäpolitiikan aloitteet ovat virittäneet myös keskustelun metsien suojelutarpeesta, monimuotoisuudesta, hiilinieluista ja metsien käytön hyväksyttävyydestä. Metsänomistajat-ketjulla riittääkin töitä vuonna 2022 pohjoisessa metsäedunvalvonnassa.

**Metsänomistajat-ketju valmistautuu** päivitettyjen PEFC-metsänhoidon standardien käyttöönottoon koulutautumalla toimihenkilöitä ja yrittäjiä sekä tiedottamalla jäsenistöä uusista vaatimuksista.

**MTK julkistaa** alkuvuonna Luontoarvot.fi -markkinapaikan, joka tuo maanomistajille mahdollisuuden laajentaa toimintaansa elinkeinolahtoisesti myös monimuotoisuuspalveluihin.

ANNAKAISA HEIKKONEN, SEPPÖ MIETTUNEN, MARKKU EKDAHL

**Kirjoittajat toimivat** MTK Metsänomistajat-linjan kenttäpäällikköinä Kainuun, Pohjois-Pohjanmaan ja Lapin alueella



 METSÄTILAN OMISTAJANVAIHDOS

Markku Tampio Kuhmon toimistolla metsätalouden omistajanvaihdoksen suunnittelupalaverissa.

## Metsätalouden arvonmääritys käynnistää omistajanvaihdoksen

 JUHA RAUTAKOSKI

**Oletteko miettineet** metsätalouden siirtoa nuoremmalle sukupolvelle? Jos vastaus on myönteinen, apua asian hoitamiseen löytyy läheltä. Metsänhoitoyhdistys Kainuu auttaa suunnittelussa ja asiakirjojen laadinnassa sukupolvenvaihdoksen ollessa ajankohtainen.

-Hallitun sukupolvenvaihdoksen vaihtoehtoina ovat kauppa, lahja, lahjaluonteinen kauppa ja perintökin. Sukupolvenvaihdosta kannattaa miettiä hyvissä ajoin. Se on erinomainen vaihtoehto saada tilalle jatkaja tai jatkajat, jotka ovat kiinnostuneita metsätaloudesta ja haluavat toimia jatkajina, korosta Mhy Kainuun metsäasiantuntija ja kaupanvahvistaja **Elina Pääkkönen** Kuhmosta.

-Suunnittelussa käydään läpi eri vaihtoehtojen rahallista vaikutusta osapuoltan talouteen olemassa olevien tietojen pohjalta. Joskus on tarpeen hakea verottajalta jopa ennakkoratkaisu päätöksien tueksi.

**Monesti asia** herättää lukuisia kysymyksiä, joihin pureudutaan yhdessä metsänomistajan kanssa kaikessa rauhassa. Näin tapahtui myös Tampion tapauksessa.

-Kun sukupolvenvaihdosasia nousi meillä keskusteluihin, otin yhteyttä metsänhoitoyhdistyksen Kuhmon toimiston metsäasiantuntijaan. Hän ohjeisti käymään keskusteluita mahdollisista vaihtoehdoista Kuhmon toimistolla metsäasiantuntijana toimivan Elina Pääkkösen kanssa, kertoo tulevaa sukupolvea edustava **Markku Tampio**.

**Kaiken perustana** on selvittää tilan nykyinen arvo tila-arvion muodossa. Se on helpointa tilata omalta metsäasiantuntijaltanne, Elinä Pääkkönen tähentää.

-Samalla kannattaa sopia tehtäväksi metsäsuunnitelma, joka toimii tulevalle sukupolvelle hyvänä ohjenuorana seuraavaksi kymmenvuotiskaudeksi. Näin tehtiin myös Tapioiden tilanteessa. Heidän suunnitelmansa ovat loppuratkaisuja vaille. Jokainen tapaus on aina erilainen ja suunnittelu päätöksineen vie oman aikansa paperitöistä puhumattakaan.

## Metsätalouden siirto sukupolvelta toiselle ei ole läpihuutojuttu

Metsätalouden omistuksen siirto nuoremmalle sukupolvelle kannattaa tehdä ajoissa ja suunnitella etukäteen ammattilaisen tuella.

 JUHA RAUTAKOSKI

**Metsän siirtyminen** sukupolvelta toiselle voi tapahtua monella tavalla. Yleisintä on se, että omistaja siirtyy ajan rajan tuolle puolen ja perilliset perivät metsän. Tässä ei välttämättä ole mitään ongelmaa, ellei perinnöksi saada riidan siemeniä vaikkapa metsien hoidosta tai puun myynneistä. Metsät saattavat jäädä pahimmillaan hoitamatta jopa vuosikymmeniksi. Suositeltavaa onkin, että omistaja hoitaa omistuksen vaihdokseen liittyvät asiat jo elinaikanaan, jos se vain suinkin on mahdollista. Tilannetta auttaa, jos varma jatkaja on tiedossa. Sukupolvenvaihdos on kuitenkin aina tapauskohtainen asia, joten yhtä reseptiä asiaan ei ole.

**Mikäli edellä** kuvattua yksinkertaista mallia ei saada aikaan, kannattaa aloittaa ratkaisun pohtiminen miettien niitä tavoitteita, jotka itse kokee tärkeiksi omistajanvaihdoksessa. Sen jälkeen voidaan sitten hakea ratkaisuvaihtoehtoja, joilla tavoitteisiin parhaiten päästään.

Tässä vaiheessa kannattaa ottaa metsänhoitoyhdistyksen omaisuuspalveluja tuottaviin asiantuntijoihin yhteyttä ja pohtia yhdessä lahjojen, kauppojen, veroseuraamusten ja metsälahjavähennysten mahdollisuuksia. Vertailu on työlästä, mutta sitä varten asiantuntijat metsänhoitoyhdistyksessä ovat metsänomistajan apuna.

**Nykyään ei** ole lainkaan selvää, että perilliset haluavat jatkaa metsänomistusta. Jatkavalla tulisi olla aitoa kiinnostusta tilaan ja metsätalouteen. Metsätöihin ei tarvitse itse mennä, sillä metsäpalveluja tänä päivänä on hyvin saatavilla ja oma metsänhoitoyhdistys on aina lähellä ja tukena. Jos kiinnostusta metsätalouteen ei kerta kaikkiaan ole, tilan myynti on aivan hyvä vaihtoehto. Metsänomistukseen ei nykyisin liity enää niin paljon tunnearvoja kuin takavuosisikymmeninä – metsä on enemmänkin sijoitusomaisuutta. Niinpä myös metsän myynnin kynnyks on madaltunut.

**Nuoret saattavat** hyvinkin innostua metsänomistuksesta, kunhan vain saavat omistuksen ja päätösvallan itselleen riittävän ajoissa. Metsästä luopumista kannattaa ryhtyä pohtimaan jo tuossa viidenkymmenen ikävuoden tienoilla ja viimeistään eläkeiän kynnyksellä. Tilanne on jatkajille mielekkäämpi, kun metsä saadaan omistukseen jossakin 20 ja 40 ikävuoden välissä, jolloin sitä rahaakin kipeimmin tarvitaan. Jos metsän saanti venyy niin, että saajakin on jo eläkeiässä, saattaa siirto yhden sukupolven yli olla jo varteen otettava vaihtoehto.

**Sukutilan siirtäminen** perillisten yhteiseen omistukseen voi vanhemmista tuntua reilulta ratkaisulta, mutta siinäkin saattaa piillä ongelmia. Yleisohjeena on se, että mitä pienempi on omistajien määrä, sitä paremmin yhteisomistusratkaisu toimii. Yhteisomistus on riski, joka saattaa realisoitua vasta vuosien päästä. Sopuisa yhteisomistus on kuitenkin parempi vaihtoehto, kun tilan pirstominen.

### Metsä uudelle omistajalle

1. Keskustele asiasta perhepiirissä ja selvitä osapuolten näkemyksiä ja ota yhteys metsänhoitoyhdistyksen omaisuuspalvelujen asiantuntijaan.
2. Seuraava vaihe on kartoituspalaveri, jossa selvitetään jatkajien kiinnostus, aikataulu, menettelytapa, rahoitusjärjestelyt ja verotuksen huomiointi.
3. Lahjoitus on nopea ja selkeä tapa, joka sopii yleensä nuorille ja taimikkovaltaisille metsille, joista ei pystytä hakkaamalla ottamaan kauppahintaa. Alaikäiselle lahjoittaminen ei ole suositeltavaa.
4. Tilakauppavaihtoehdossa merkittävä etu on mahdollisuus hyödyntää metsävähennystä. Myyjä voi antaa jatkajalle kauppahinnasta korotonta maksuaikaa.
5. Ratkaisun on oltava niin selkeä, että jokainen ymmärtää sen sisällön.

**Lisätietoja omasta metsänhoitoyhdistyksestä.**

Kylvä hyvää!

TAPIO 

Tapion siemenkeskus palvelee sinua kun tarvitset siemeniä metsäkylvöön ja taimitarhalle

Siemenkeskus / puh. 0294 32 6000 [siemenkeskus@tapio.fi](mailto:siemenkeskus@tapio.fi)

Voit tilata siemeniä suoraan Tapion kaupasta: [www.tapio.fi](http://www.tapio.fi)  
Lisää tietoa siemenistä: [www.tapio.fi/metsapuiden-siemenet/](http://www.tapio.fi/metsapuiden-siemenet/)



Myymme laadukasta haketta lämpölaitoksille

### Ostamme energiapuuta

- Kokopuu
- Karsittu ranka
- Oksa- ja latvusmassa

Metsänomistajana sinun kannattaa olla meihin yhteydessä ennen hankintatyön aloittamista.

Soita 050 4350 782



KOLUMNI

## EU-metsäedunvalvonnan vauhtiajat jatkuvat

Viime vuoden syksyllä esillä olleet taksonomian ympäristökriteeriluonnokset olivat metsänomistajille karmeaa luettava. Tällä hetkellä MTK:ssa tehdään töitä komission vakuuttamiseksi siitä, että tärkeämpää on osoittaa luonnon kannalta oikeasuuntaista kehitystä, kuin luoda tarkkoja EU tason kynnsarvoja. Taksonomian sisältö selvinnee kesään mennessä. Jos maakaasu ja ydinvoima päätyvät vihreälle listalle, niin uskoisi myös metsien käytöllä olevan hyvä tulevaisuus.

EU valmistelelee myös metsäkatoon liittyvää säädöstä. Pää tavoite on, että tietyt EU:n alueelle tuotavat tuotteet eivät aiheuta metsäkatoa lähtömaassa. Tästä hyvästä lähtötavoitteesta huolimatta Suomeenkin on tarjolla esimerkiksi käytännössä toteuttamiskelvontonta vaatimusta seurata, miltä kuviolta sellupaalissa käytetty puu on peräisin. Mukaan on ujutettu myös vaatimus seurata metsien tilan heikentämättömyyttä sekä eräänlainen valitusautomaatti kenelle tahansa valittaa hakkuusta, mikäli sen pelätään aiheuttavan metsäkatoa. Suomen kaltaisen maan, missä metsätalous ei todistetusti aiheuta metsäkatoa, tulisi olla täysin tämänkaltaisen asetuksen ulkopuolella

Metsäsektorille pään vaivaa aiheuttaa myös esimerkiksi EU:n maaperästrategian suhtautuminen suo-

metsien käyttöön. EU:n biodiversiteettistrategian tavoitteet maa-alan 30 % suojelusta ovat työn alla. Samaten määritellään, millainen metsä on niin vanhaa, ettei sitä voitaisi hakata. LULUCF:ssä Raportoija **Ville Niinistö** (Vihr) löi pöytään pohjaesityksiä koivempia tavoitteita.

Edunvalvonnan tarve onkin poikkeuksellisen suuri. MTK:ssa olemme kuitenkin varmoja, että järki voittaa ja työllämme on vaikuttavuutta. Lopulta kuitenkin aktiivinen metsien käyttö pelastaa ilmaston. Tuore kansainvälinen tutkimus tätä myös todistaa, että hoidetut metsät ovat ilmaston kannalta parhaita.

MARKO MÄKI-HAKOLA



## LYHYESTI METSÄSTÄ

### Metsänhoito yhdistyksiä on maassa 56

Vuoden alussa realisoitui kolme uutta metsänhoitoyhdistysfuusiota: Mhy Kangasniemi-Pieksämäki liittyi Mhy Etelä-Savoon, Mhy Ylä-Kainuu Mhy Kainuuseen ja Mhy Punkalaidun Mhy Loimijokeen. Yhdistymisillä tavoitellaan toiminnan tehostamista, palvelujen parantamista ja toisaalta kulujen karsimista. Fuusioiden jälkeen metsänhoitoyhdistyksiä on koko maassa 56 kappaletta.

### MTK perustaa luontoarvot.fi - palvelun

Luonnon monimuotoisuuden tilan parantaminen vaatii nykyisten keinojen rinnalle uusia työkaluja. MTK haluaa synnyttää Suomeen luontoarvomarkkinat ja saada entistä useammat toimijat mukaan työhön luonnon hyväksi. MTK perustaa luontoarvot.fi - markkinapaikan, jolla luodaan markkinalähtöisesti keinoja luonnon tilan parantamiseksi. Palvelun laajempi julkistus tapahtuu kuluvaan talven aikana.

## METSÄNOMISTAJA!



### Osallistu vuoden 2022 taimikonhoitokilpailuun!

Mukaan pääsevät kaikki yksityiset metsänomistajat, jotka v. 2022

- omistavat metsää Mhy Sotkamon alueella
- tilaavat mhy:ltä, tekevät itse tai teettävät taimikonhoitotyötä tai nuoren metsän kunnostusta vähintään 1 hehtaarin 30.11.2022 mennessä
- mhy hoitaa kemera-työn osalta raportoinnin metsäkeskukseen (metsänhoitoyhdistysten henkilökunta ei voi osallistua arvontaan)

Kilpailun palkintona raivaussaha.

Arvonta osallistuneiden kesken suoritetaan joulukuussa 2022



Metsänomistajat  
Mhy Sotkamo

## Metsitystukeen tänä vuonna nelinkertainen määrä rahaa

JUHA RAUTAKOSKI

Maa- ja metsätalousministeriön budjettiesityksen perusteella joutoalueiden metsitykseen tuli reipas korotus tälle vuodelle. Määrärahaa vuodelle 2022 osoitettiin 6 miljoonaa euroa, kun summa viime vuodelle oli vain 1,4 miljoonaa.

Tuella pyritään **lisäämään** metsäpinta-alaa ja vahvistamaan metsien hiilinielua. Kun tukijärjestelmä tuli tämän viime vuoden alusta voimaan ja rahoitus aukesi maaliskuussa, oli rahoituksen haku selvästi vilkkaampaa kuin ministeriössä ennakoitiin. Tämän takia rahoituspottia kasvatetaan nyt reilusti.

Metsitystukea on **haettu** ahkerasti myös Koillismaalla ja Kainuussa. Tukiehtojen mukaan alue tulee sekä aktiivisen metsätalouden että aktiivisen tuetun maatalouden ulkopuolella. Tuettavan alueen koko on oltava yli puoli hehtaaria ja luontaisesti syntyneen puuston määrä pitää jäädä alle metsälain uudistamisvelvoitteen, muuten alue katsotaan jo metsittyneeksi. Jos esim. pellonmetsitysalueella on puustoa sarkaojissa, avoimen saran leveys on oltava vähintään 20 metriä ja ojanpenkoilla kasvava puusto vielä raivaussahalla kaadettavissa.



### Metsitystuki

**1. Kiinteä kustannuskorvaus:**

- 1000 €/ha entisille turvetuotantoalueille (kylvö)
- 1500 €/ha entisille turvetuotantoalueille (istutus)
- 1500 €/ha entisille kivennäismaapelloille (istutus)
- 2000 €/ha entisille turvemaapelloille (istutus)

**2. Hoitopalkkio 900 €/ha**

- puolet 2 vuoden päästä metsittämisestä
- lopun 8 vuoden päästä metsittämisestä

**Huom! Tuet ovat veronalaisia metsäverotuksessa.**

Lisätietoja omasta metsänhoitoyhdistyksestä.



# Energiapuun toimitusmäärät kasvussa Terrafamen tehtaalle

Energiapuulle on hyvin kysyntää, joten voimassa olevan kemeralain pienpuukorjuutuki kannattaa hyödyntää nyt, kun se vielä on olemassa.

 JUHA RAUTAKOSKI

**Terrafamen akkukemikaalitehdas** pyörähti toden teolla käyntiin loppuvuodesta 2021 ja niinpä myös prosessihöyryn tuotanto käynnistyi täysillä lokakuussa. Tämä tiesi vipinää myös Mhy Sotkamon energiapuutoimituksille.

-Haketoimitukset alkoivat viime vuonna lokakuulla ja jatkuvat edelleen tämän vuoden aikana. Määrissä odotetaan tälle vuodelle selvää kasvua. Loppuvuodesta Adven Oy:n kanssa tehty toimitussopimus on huomattava koko lämpölaitoksen vuositason energiapuun tarpeesta, kertoo Mhy Sotkamon toiminnanjohtaja **Mika Korhonen**.

-Energiapuulle on kovasti kysyntää, joten nyt ja ensi vuonna kannattaa hyödyntää vielä voimassa olevan kemeralain pienpuukorjuutuki, Korhonen jatkaa.

**Kysynnän lisääntymisen** vuoksi myös energiapuusta maksettava hinta on noussut huomattavasti muuta-

*Metsähakkeen valmistus ja kuljetus Terrafamelle meneillään Mhy Sotkamon työmaalla.*



man vuoden takaisesta.

-Panostamme tänäkin vuonna energiapuukohteiksi sopivien nuoren metsän hoitorästien ja myöhästyneiden ensiharvennusten löytämiseen ja kohteiden markkinointiin, Korhonen sanoo ja muistuttaa, että metsänomistajan kannattaa ottaa yhteyttä metsänhoitoyhdistykseen omaan metsäasiantuntijaansa hoito- ja hakkuutarpeiden kartoittamiseksi.

-Samalla varmistat, että saatavilla olevat tuet tulevat haetuksi, Korhonen tähdentää.

**Mhy Sotkamo** korjaa energiapuuta omien sopimusyrittäjien toimesta ja ottaa vastaan myös

hankintaeriä. Puun energiasaannon kannalta oikea varastointi on tärkeää. Pinot kannattaa tehdä mahdollisimman korkeiksi ja laittaa välipuu, jotta ilma kiertää, Korhonen ohjeistaa. Ennen energiapuun hankintahakkuuta kannattaa kysyä ohjeet varastointiin omasta metsänhoitoyhdistyksestä. Näin varmistetaan puun kuivuminen ja paras hyötysuhde poltossa.

-Eryteisesti on varottava vierasesineiden, kuten kivien joutumista pinoon puiden sekaan, ne ovat myrkyä hakkurin terille, Mika Korhonen varoittaa.

## KOLUMNI



Aamunkoiton kajoa järvenselän takana.



Uittolaudan valo kajastaa selvästi verkkoavannosta.



Kalaakin on taas saatu.

## Talviverkoilla

Marraskuun pakkasten myötä kuluva talvi alkoi nykymittapuulla aikaisin. Talvihakkuukohteille päästiin ajoissa ja talviverkotkin saatiin järveen normaalista poiketen jo vanhan vuoden puolella heti joulun jälkeen. Pari viikkoa ennen joulua jäätilan-teen tutkintareissu tyssäsi heikkoihin jäihin jo 150 metrin päässä rannasta, mutta leuto sää oli painanut jäällä olleen lumen tiiviiksi ja kovat pakkaset perään vahvistaneet jäätä sen verran, että "ikiaikaisille" (perinteisille) verkkopaikoille jo päästiin. Appiukkoni on pyytänyt kalaa samoilla paikoilla Paltajärvellä kymmeniä vuosia, samoin kuin hänen isänsä aiemmin, ja nyt perinne jatkuu puolisoni ja allekirjoittaneen toimesta. Viime talvena perustimme toisenkin verkkokunnan, kun niemelle asumaan muuttanut, aikaisemmin vain kesäasukkaana ollut naapuri innostui mukaan talvikalastamaan.

Jään kantavuutta on syytä lähteä tutkimaan asiallisesti varustautuneena. Kuivapuku, kelluntaliivi, jäänaskalit ja tuura ovat hyvä henkivakuutus, mikäli jää sattuisi jalan alla pettämään. Ja jos vielä kaveri on pitkän narun kanssa hieman taaempaan mukana, aina varmempi. Kävellessä jäätä kokeillaan tuuralla, jos tuuran terä sujahtaa jäädästä läpi yhdellä lyönnillä, on syytä kääntyä takaisin rantaa kohti. Lisäksi kalavesien tuntemus on paikallaan, tieto siitä missä virta kulkee, auttaa ennakoimaan mahdolliset heikommat jäät. Jäihin joutumista voi puku päällä kokeilla hallituissa olosuhteissa, niin ei tule hätä käteen tositalanteessa. Emme onneksi toistaiseksi kertaakaan ole jäihin pudonneet ja tavoitteena on jatkaa samalla linjalla.

Verkkojen paikat on painettu kiintopisteiden avulla muistiin. Muutamalla kairan reiällä ja painonarulla saadaan vedenalaisen penkan laita luodattua ja verkon uittaminen voi alkaa. Uitto tapahtuu narun ja uittolaudan avulla. Lautta kulkee jousen

voimalla narusta nykyien vajaa puoli metriä kerrallaan haluttuun suuntaan jään alla. Joskus jäässä olevat railot tms. epätasaisuudet haittaavat uittoa ja lauta lähtee vikasuuntaan. Onneksi harvoin, tällöin on tehtävä ylimääräisiä avantoja, jotta verkko saadaan oikeaan paikkaan. Kirkkaan jään aikaan lauta näkyy päivälläkin jään läpi, mutta lähes joka talvi ehtii sataa lunta jään päälle ennen kuin jälle pääsee. Tällöin on helpointa uittaa verkko aamu- tai iltahämärässä, jolloin uittolautaan asennettu valo näkyy jään alta paksunkin lumipeitteen läpi. Aamulla voi jäällä ihastella aamun sarastusta, kun verkko on jo pyytämässä kalaa.

Verkkoavantojen sahaaminen jääsahalla käy kuntoilusta, riippuen montako verkkoa uittetaan tai miten paksu jää sattuu kulloinkin olemaan. Kuntoilua ovat myös alkutalven verkkoreissut lumessa kahlaten, jos jää ei vielä kanna moottorikelkkaa. Varusteet kulkevat ahkiossa mukana. Talviverkkokalastus on mukavaa yhdessä tekemistä. Pari kertaa viikossa käymme katsomassa verkot. Yksinkin verkolla käynti onnistuu, mutta onhan se puolta nopeampaa ja hauskeempaa kaverin kanssa. Saalistakin tulee, ihan pakastimeen asti. Tuoretta kalaa syödään tassisesti kesään saakka, kunnes päästään jäiden jälkeen järvelle. Madetta, kuhaa, haukea, lahnoja, jokunen siika ja ahvenkin joukkoon mahtuu.

Kannustan kokeilemaan!

MIKA KORHONEN





EETU PUNKKA



Metsien Suomen televisiomainoksessa yhdysvaltalainen tutkiva journalisti raportoi työnantajalleen edistyksellisen luonnonhoidon käytännön teoista. Mainosta katsottiin YouTubessa parissa viikossa yli 80.000 kertaa.

METSIEN SUOMI, MATTI IMMONEN



Metsien Suomen ansiostayhä useampi suomalainen tietää, että luonnonhoito on tärkeä osa talousmetsissä tehtävää työtä.

# Metsien Suomi sai suomalaiset suhtautumaan myönteisemmin metsien käyttöön

Metsäalan yhteinen viestintähanke tavoitti suuren osan suomalaisista ja kevään kampanjan teema talousmetsien luonnonhoidosta koettiin tärkeäksi.

ANNA KAUPPI

**Tekopökelö, säästöpuu** ja riistatähti tulivat viime vuoden aikana suomalaisille tutuiksi televisiosta, radiokanavilta, katukuvasta, verkosta ja sosiaalisesta mediasta. Luonnonhoidon käytännön teot nostettiin esiin kertomaan siitä tärkeästä työstä, jota talousmetsissä tehdään osana jokapäiväistä metsänhoitoa.

-Suuri yleisö koki aiheet tärkeiksi ja kampanjaa pidettiin hyvin informatiivisena ja selkeänä. Selvästi yli 60 prosenttia vastaajista suhtautui kampanjan ansiosta aiempaa myönteisemmin metsien käyttöön, Metsien Suomen

projektipäällikkö **Kaarina Aro** kertoo kampanjan seurantatutkimuksen tuloksista.

**Yli 80** prosenttia vastaajista ilmoitti pitävänsä kampanjasta. Sanoma Oy:n omilta kanaviltaan tekemän tutkimuksen mukaan alle 30-vuotiaat olivat tietoisimpia Metsien Suomi -viestintähankkeesta. Nuoret aikuiset olivat myös innokkaimpia etsimään lisää tietoa: heistä runsas kolmannes oli vierailut Metsien Suomen verkkosivuilla.

Metsien Suomi -hankkeen taustalla on suuri joukko metsäalan toimijoita.

-Metsäelinkeinon hyväksyttävyyden tarvitsee tuekseen säännöllistä viestintää

metsien kestävästä käytöstä suoraan suurelle yleisölle, toteaa hankkeen päärahoittajan, Suomen Metsäsäätiön, toimitusjohtaja **Erno Järvinen**.

**MTK:n metsäjohtajan Marko Mäki-Hakolan** mukaan Metsien Suomen kaltainen viestintähanke auttaa parhaimmillaan yleisöä oivaltamaan, miten metsä on meillä kaikessa mukana ja mitä se meille merkitsee. Hän myös kannustaa metsäalan toimijoita laajasti mukaan viestintään.

-Vuosi 2021 ilmastokeskusteluineen on osoittanut, että oikean tiedon tarve on todella suuri. Ollaan ylpeitä metsien mahdollisuuksista – kun koko kenttä puhuu samaa kieltä, kuullaan se varmasti, Mäki-Hakola sanoo.

**Metsien Suomi** näkyy jatkossakin ja sen omilta [metsiensuomi.fi](http://metsiensuomi.fi) - verkkosivuilla voi lukea uutisia ja faktoja metsistä ja niiden kestävästä hoidosta

ja käytöstä – ja jakaa tietoa ja jatkaa keskustelua omissa kanavissaan ja kohtaamisissaan. -Erittäin hienoa on ollut huomata, että Metsien Suomi tunnetaan. Sosiaalisessa mediassa tunniste [#metsiensuomi](https://twitter.com/metsiensuomi) ei enää viittaa vain itse hankkeeseen, vaan se liitetään yleisesti muuhunkin metsäkeskusteluun, Kaarina Aro sanoo.

## Suomen Metsäsäätiö

Kohdistaa vuosittain merkittävän osan puukauppojen yhteydessä kerätyistä lahjoitusvaroista metsäviestintään. Metsien Suomen päärahoittajana Metsäsäätiö on mahdollistanut suuruusluokaltaan mittavan metsäviestintäkampanjan valtakunnallisesti. Tutustu Metsäsäätiöön somessa tai osoitteessa: [www.metsasaatio.fi](http://www.metsasaatio.fi)

## Luontopaneeli on romuttamassa Suomen metsäsektoria

JUHA RAUTAKOSKI

**EU:n biodiversiteettistrategian** tavoitteena on saada luonnon monimuotoisuus elpymään vuoteen 2030 mennessä. Strategian mukaan vähintään 30 % EU:n maa- ja merialueista tulee saattaa suojelun piiriin ja tästä kolmannes (10 %) tulee suojella tiukasti. Koska suuri osa eteläisen Euroopan maista on vuosisatojen saatossa metsänsä hävittänyt, suojelupiirien ahaat katseet ovat kääntyneet metsäiseen Suomeen ja muihin pohjoismaihin.

**Ympäristöministeriön peukalon** alla toimiva (ja metsätutkijoista puhdistettu) Suomen luontopaneeli on esittänyt laskelman, miten Suomen pitäisi toimia. Esityksen mukaan tiukan suojelun piiriin

tuodaan kaikki vanhat ja luonnontilaiset metsät sekä vähintään 10 % prosenttia metsäpinta-alasta kaikissa Suomen maakunnissa. Tällä mallilla 30 prosenttia Suomen metsistä siirtyisi tiukan suojelun piiriin. Toimenpiteet kohdistettaisiin ensin valtion metsiin ja sen jälkeen yksityisiin metsiin.

**Luontopaneelia ei** kiinnosta suojelun vaikutukset yritysten toimintaedellytyksiin, paikallistalouteen tai työllisyyteen. Ensimmäisenä romuttuisi mekaanisen puunjalostuksen, eli sahojen raaka-ainepohja ja toimintaedellytykset. Taloudellisessa arvioissa on kyllä huomioitu valtion maksettavaksi tuleva 6,8 miljardin euron suojelukorvaus, mutta metsäsektorin yhteiskunnalle tuottama arvonlisä loistaa poissaolollaan. Tuo suojelun hintalappu on hirveä

summa, joka on silti mitätön verrattuna menetettyihin työpaikkoihin, yrityksiin ja vientituloihin. Suomalaisen hyvinvointivaltion rahoitus on vaarassa.

**Suomessa on** viime vuosikymmeninä toteutettu hyvin mittavia suojeluohjelmia, joiden seurauksena merkittävä osa EU:n tiukasti suojelluista metsistä on jo nyt Suomessa, sanoo Sahateollisuus ry:n toimitusjohtaja **Kai Merivuori**.

-Luontopaneelin linjauksia ei hyväksyä. Toteutuessaan ne johtaisivat suomalaisen hiiltä sitovan ja pitkäkiertoisia tuotteita tuottavan sahateollisuuden huomattavaan alasajoon.



## Sähköinen Uutiskirje otettu innolla vastaan

TARJA HUUSKO

**Pohjois-Suomen metsänhoitoyhdistykset** ovat lähettäneet sähköisen Uutiskirjeen jäsenilleen jo vuoden ajan. Se on otettu innolla vastaan, kerromme metsänomistajille ajankohtaisista töistä metsässä ja metsäomaisuuden hoidosta sekä tapahtumista ja webinaareista. Vuonna 2022 Uutiskirje julkaistaan noin joka toinen kuukausi ja se lähetetään metsänomistajan sähköpostiin.

**Uutiskirje on** saanut positiivista palautetta metsänomistajilta. Kirje ilmestyy säännöllisesti, pitää sisällään ajankohtaisia ja vuodenaikaan sopivia metsäteemoja, katsauksen puumarkkinoihin ja jäsenetujen esittelyn. Kirjoittajina ovat Metsänomistaja-ketjun ammattilaiset eri puolilta Pohjois-Suomea.

**Jäsenet tulevat** saamaan myös tekstiviestejä ajankohtaisista kampanjoista ja teemoista omalta metsänhoitoyhdistyksen asiantuntijalta.

**Metsänomistaja, mikäli** sinulle ei vielä tule uutiskirjettä sähköpostiin, voit tilata sen alla olevan linkin kautta ja liittyä haluamasi metsänhoitoyhdistyksen uutiskirjelistalle. Uutiskirje on maksuton. Tässä linkki: <https://www.mhy.fi/uutiskirje>

**Ajankohtaisia metsä uutisia** voi lukea myös metsänhoitoyhdistysten netti-, instagram- ja facebook-sivuilta.

## Somemarkkinointi on arkipäivää metsänhoitoyhdistyksissäkin

JUHA RAUTAKOSKI

**Metsänhoitoyhdistyksissä käytetään** jo laajasti sosiaalista mediaa tekemään yhdistysten toimintaa tunnetuksi ja metsänomistajien tiedottamiseen. Aktiivisuus somessa vaihtelee alueittain ja yhdistyksen koon mukaan, eli kuinka paljon yhdistyksellä on resursseja käytettävissään markkinoitiin.

-Facebook ja Instagram ovat käytetyimmät kanavat, ja osa metsänhoitoyhdistyksistä käy Twitteriinkin päivittämässä tapahtumia tai uutisia, Mhy Rokua-Paljakan metsäneuvoja **Niina Mattila** tietää.

-Facebook on perinteisesti toiminut ykköskanavana, sillä esimerkiksi Googlen hakusanana metsänhoitoyhdistys tuottaa runsaasti vaihtoehtoja. Google-haku tuo näkyviin yhdistysten omien nettisivujen lisäksi yhdistysten Facebook-sivut. Mattilan mukaan Facebookia visuaalisempi Instagram kasvattaa koko ajan suosiotaan, joten siellä ovat metsänhoitoyhdistyksetkin: kuvissa ja tarinoissa.

-Varsinainen uutisia ja jäsenetuja tarjoava kanamme on oma sähköinen uutiskirjeemme sekä viralliset nettisivut.

**Pyrimme laittamaan näihin** kanaviin tiedottavia uutisia omista toimistamme ja tekemisistämme sekä uutisia ja kuulumisia metsäalalta. Välillä toki kevenyksenä joitain hauskoja juttuja tai komeita maise-



-Facebook on perinteisesti toiminut metsänhoitoyhdistysten somen ykköskanavana, Niina Mattila kertoo.

mia. Yleensä valitsemme kuvat ja jutut vuodenaikaan sopiviksi, Niina Mattila tähdentää.

-Otamme mielellämme jutuvinkkejä vastaan myös teiltä metsänomistajilta. Meihin voi ottaa yhteyttäkin Facebookin kautta, mutta siirrymme mieluusti ensikontaktin jälkeen keskustelemaan sähköpostitse tietosuojaan säilymisen vuoksi.

**Nykypäivinä somessa ja sähköposteissa**, jopa tekstiviesteissä, on liikkeellä paljon kaikenlaisia huijausviestejä, joiden kanssa kannattaa olla varovainen.

-Jos epäilet jotain linkkiä, älä avaa sitä. Voit vaikka soittaa meille, että onko tämä oikea juttu. Me emme käytä mitään epä-

määräisiä linkkejä, joissa on mitäänsanomattomia kirjaimia ja numeroita jonossa, vaan polku muodostuu uutisen tai jutun sähköpostiosoitteesta, Mattila korostaa. Esimerkiksi linkki Mhy Rokua-Paljakan yhteystietoihin löytyy osoitteesta <https://www.mhy.fi/rokua-paljaka/yhteystiedot>.

**Tervetuloa seuraamaan meitä Facebookiin ja Instagramiin!**

facebook



## Metsänkäyttöilmoitus unohtuu turhan monelta

JUHA RAUTAKOSKI

**Syksyn 2021** PEFC metsäsertifioinnin auditoinnin tuloksista Pohjoisella alueella paljastui sekä onnistumisia että kehitettävää. Hyvää oli, että poikkeamien kokonaismäärä väheni huomattavasti. Vuoden 2020 auditoinnissa löytyi 11 lievää poikkeamaa sertifioinnin kriteereihin verrattuna. Viime syksyn auditoinnista selvittiin seitsemällä poikkeamalla, joista yksi tosin oli vakava poikkeama.

**Selvityksessä tuli** esille muutamia hakkuita metsälain 10 § kohteilla sekä melkoinen määrä hakkuita, joista syystä tai toisesta puuttui metsänkäyttöilmoitus.

-Metsänomistajien ja toimijoiden tulee muistaa, että muista kuin kotitarvehakkuista on aina tehtävä metsänkäyttöilmoitus lain mukaisessa määräajassa ennen hakkuun aloittamista, ja metsälain 10 § mainitut kohteet on rajattava hakkuuden ulkopuolelle, muistuttaa PEFC Pohjoisen sertifiointitoimikunnan puheenjohtaja, kenttäpäällikkö **Markku Ekdahl**.

-Hyvä tapa on ennen hakkuun aloittamista varmistaa Metsäkeskuksen nettisivuilta löytyvästä kartasta, että metsänkäyttöilmoitus on varmasti mennyt perille.

**Taimikonhoitotavoitteen osalta** määrät kääntyi-

*Metsänkäyttöilmoitus tulee tehdä kaikista myyntihakkuista 10 päivää ennen hakkuun aloittamista, Markku Ekdahl muistuttaa.*



vät jälleen hieman laskuun, joten taimikonhoitojen teko on jatkossakin syytä pitää mielessä, Ekdahl korostaa.

-Kulotustavoitteeseen ei tällä kertaa päästy, joten sopivia kohteita onkin syytä nyt etsiä, jotta kuluvana vuonna saadaan tavoite täyteen ja poikkeama hoidettua. Säästöpuuta oli jätetty keskimäärin riittävästi, samoin suojelualueet ja uhanalaiset lajit sekä muinaismuistot oli pääsääntöisesti huomioitu hyvin.

**Vesiensuojelun taso** ojitusmätästys- ja kunnostusojitustyömaille ei tällä kertaa ollut riittävä, mikä aiheutti poikkeaman.

-Vesiensuojeluun on syytä kiinnittää erityistä huomioita, Markku Ekdahl varoittaa. -Koko metsäalan on parempi hoitaa itse asia kuntoon, ennen kuin siihen tulee pakotteet ulkopuolelta. EU:n vesipuitedi-  
rektiivin mukaan kaikkien vesistöjen pitäisi olla vähintään hyvässä tilassa vuoteen 2027 mennessä.

**Työturvallisuuteen liittyvät** puutteet aiheuttivat vakavan poikkeaman kriteeriin 22, vaikka yksittäiset puutteet olivatkin lieviä. Työturvallisuuspuutteet ovat pääasiassa metsäalan yritysten ja koneyrityksien kuntoon laitettavia asioita, mutta toki metsänomistajankin muistettavia, jos palkkaa työntekijöitä suoraan, Ekdahl sanoo.

**Sertifiointitoimikunta laatii** seuraavaksi yhdessä toimijoiden kanssa poikkeamiin korjaavat toimen-

piteet, joilla sertifikaatti saadaan edelleen pidettyä voimassa. Vuoden kuluttua tulevat voimaan PEFC sertifioinnin päivitetty kriteerit. Niiden koulutukset yrityksille, yrittäjille ja henkilöstölle käynnistyvät kevään 2022 aikana. Koulutusten yhteydessä käydään läpi myös auditointitulokset ja korjaavat toimenpiteet. Koulutusmateriaalia löytyy PEFC Suomen nettisivuilta: <https://pefc.fi/palvelut/materiaalit/>

**PEFC sertifiointi** on metsänhoitoyhdistysten jäsenille maksuton jäsenetu. Jäsenten metsät ovat mukana sertifioinnissa automaattisesti, ellei jäsen muuta ilmoita, kenttäpäällikkö Markku Ekdahl tähdentää. -Sertifioinnilla osoitetaan kansainvälisille markkinoille, että suomalainen puu on taloudellisesti, sosiaalisesti ja ekologisesti kestävästi tuotettua, uusiutuvaa raaka-ainetta.



# Kari Paavilainen vaihtoi vapaalle

## Muisteluita matkan varrelta

KARI PAAVILAINEN

**Täytin 64** vuotta 10.1.2022, jolloin jäin myös virallisesti eläkkeelle. Perheeseeni kuuluu vaimo ja kolme aikuista lasta. Lastenlapsia on kuusi ja lisää on tulossa. Synnyinpitäjäni on Haukipudas, josta muutimme Hyrynsalmelle vuonna 1985. Metsäalalle päädyin sattuman kautta. Lukion ja armeijan jälkeen olin työttömänä jonkin aikaa kunnes työvoimatoimistosta tuli ilmoitus, että Haukiputaan metsänhoitoyhdistyksessä on avustavan työntekijän paikka vapaana. Otin paikan vastaan ja toimin siinä puolitoista vuotta. Innostuin metsäalasta ja päätin lähteä opiskelemaan metsätaloutta, ensin Pulkkilan metsätalouden perusjaksolle ja sitten Rovaniemelle Hirvaan metsäopistoon, josta valmistuin joulukuussa 1984.

**Ensimmäisen työpaikkani** sain sitten Hyrynsalmen metsänhoitoyhdistyksestä toiminnanjohtajana 1.3.1985. Työmatka oli lyhyt, koska asuimme ensimmäiset 10 vuotta Metsätalon alakerrassa. Tuohon aikaan metsänhoitoyhdistyksiä valvoivat pitkälti Piirimetsälautakunnat eli nykyiset Metsäkeskukset. Piirimetsänhoitaja oli aina mukana hallitusten kokouksissa ja yleisissä syys- ja kevätkokouksissa. Kännyköitä ja tietokoneita ei alkuvuosina ollut. Tietokoneaikaan siirryttiin Hyrynsalmella vuonna 1991, jolloin yhdistykselle ostettiin Nokian Mikro Mikko 4T tietokone Silvadatan ohjelmistoinen. Autoihin saatiin NMT 450 kiinteät puhelimet. Toimistossa oli lankapuhelin, jota kolme toimihenkilöä käytti vuorotellen.

**Käytännön toiminta** oli noihin aikoihin yksinkertaista. Metsänhoitoyhdistys teki kaikki leimikot, toteutti kaikki uudistus- ja hoitotyöt. Puun hintakin oli sovittu käyttöpaikkojen hintapisteisiin, josta vähennettiin kuljetuskustannukset. Käytössä oli myös vakuustalletustili. Metsänomistajan viimeisestä puumaksusta tehtiin talletus sulkutilille tulevia uudistustöitä varten. Kilpailua ei juuri raskaimmistakaan metsänparannustöistä ollut, sillä ojitukset ja tiet teki Tapio.



**Paljon on** muuttunut urani alkua ajoista. Kilpailu metsänomistajille tarjottavista palveluista on lisääntynyt. Metsäpalveluyritykset sekä puunostajat tarjoavat samoja palveluita metsänomistajille kuin metsänhoitoyhdistyksenkin. Tietoliikenneyhteydet ovat siirtyneet osaksi pilveen. SOMEa käytetään runsaasti viestinnässä. Sähköiset uutiskirjeet ovat arkipäivää. Palveluiden myynti ja markkinointi ovat myös aivan eri tasolla.

**Vuonna 1985** Kainuussa oli kymmenen metsänhoitoyhdistystä. Joskus 1990-luvulla yritettiin yhdistää koko Kainuu yhdeksi metsänhoitoyhdistykseksi. Tämä ei kuitenkaan onnistunut. Samoin kävi myös Hyrynsalmi-Suomussalmi-Puolanka fuusioyritykselle. Vihdoin vuoden 2005 alusta rakennekehitys eteni, kun Hyrynsalmi ja Suomussalmi muodostivat uuden metsänhoitoyhdistyksen, Mhy Ylä-Kainuun. Siirryin silloin Suomussalmelle fuusioituneen yhdistyksen toiminnanjohtajaksi Esko Seppäsen jäädessä eläkkeelle.

**Tämä jakso** kesti 16 vuotta, kunnes Mhy Ylä-Kainuu fuusioitui metsänhoitoyhdistys Kainuuseen tämän vuoden alusta lukien. Nyt syntyi jo iso Metsänhoitoyhdistys Kainuu. Jäseniä uudessa Mhy Kainuussa on 4700 ja toimihenkilöitä yli 20. Näin isolla yhdistyksellä on jo leveämmät hartiat vastata nykyajan haasteisiin.

## H-salmen mhy:n toimisto tietokoneaikaan

Hyrynsalmen Metsänhoitoyhdistyksen toimistossa on siirrytty tietokoneaikaan huhtikuun alkuun. Metsänhoitoyhdistyksen toiminnanjohtaja Kari Paavilainen katsoo, että atk-järjestelmien myötä toimisto pystyy palvelemaan entistä paremmin metsänomistajia ja toimistopalvelut paranevat kokonaisuudessaan.

Tällä hetkellä meillä on jo käytössä muunmuassa metsänomistajien puutarvan mittaukseen ja metsäohjelmien laskentaan liittyviä ohjelmia. Tulevaisuudessa lähinnä taloushallintoon ohjelmia, esimerkiksi kassanpidosta, palkanlaskennasta ja monipankkikäytännöistä. Paavilainen kertoo, voidaan hakea erilaisilla valintakoodilla tietty listaus. Metsänomistajarekisterissä on määritetty työtä, ennenkuin se saadaan aivan ajan tasalle.

Metsänhoitoyhdistyksen tietokone on Mikro-mikko 4TT, jonka hankintakustannukset ohjelmineen olivat noin 60 000 markkaa. Tästä Kainuun metsälautakunta avusti 75 prosenttia neljännesmäärätoimintajärjestelmän ohjelmistojen osalta. Toiminnanjohtaja Paavilainen toteaa, että tietokoneaikaan siirtyä jo siinä mielessä, Hyrynsalmen Metsänhoitoyhdistyksen toimisto on sijainnut

1980-luvun alkuun. Tässä paikkassa on tosin kaksi, taan miehen käyttöön ovat kutsuttu toimittajaksi, entisen metsänhoitoyhdistyksen toiminnanjohtaja Kari Paavilainen esittelee uuden Mikro-mikon toimintoja. Mika-poika seuraa tarkasti.

1980-luvun alkuun. Tässä paikkassa on tosin kaksi, taan miehen käyttöön ovat kutsuttu toimittajaksi, entisen metsänhoitoyhdistyksen toiminnanjohtaja Kari Paavilainen esittelee uuden Mikro-mikon toimintoja. Mika-poika seuraa tarkasti.

1980-luvun alkuun. Tässä paikkassa on tosin kaksi, taan miehen käyttöön ovat kutsuttu toimittajaksi, entisen metsänhoitoyhdistyksen toiminnanjohtaja Kari Paavilainen esittelee uuden Mikro-mikon toimintoja. Mika-poika seuraa tarkasti.



**Urallani ei** ole ollut ylivoimaisen suuria haasteita. Pahin haaste on varmaan ollut vuoden 2018 tykkytalvi, jolloin tykky kaatoi ja katkoi runsaasti puita koko yhdistyksen alueella. Tällöin jouduttiin palkkaamaan omien toimihenkilöiden lisäksi kuusi metsätoimihenkilöä tekemään tuhoarvioita vakuutusyhtiöille. Kaikkiaan arvioita tehtiin 239 kappaletta 23000 hehtaarin alueella.

**Metsäsektorin, samoin** kuin koko mhy-kentän, tulevaisuuden näkymät Kainuussa vaikuttavat hyviltä. Puun kysyntä tulee kasvamaan uusien investointien valmistuttua. Varsinainen lottopotti olisi tietenkin biotuotetehtaan rakentaminen Paltamoon. Uhkana näen ilmastonmuutokseen liittyvät asiat. Metsäasioista päättäminen on tulevaisuudessakin oltava suomalaisten käsissä. Metsänomistajien paikallinen edunvalvonta on myös aina oltava metsänhoitoyhdistysten tärkein tehtävä.

**Tätä kirjoittaessani** olen ollut jo jonkin aikaa eläkkeellä. Muutos on ollut yllättävän suuri, koska entiset päivärutiinit puuttuvat. Näin talviakaan kelkkailu ja pilkkiminen ovat harrastuksiani. Kesällä ja syksyllä kalastus ja metsästys, mökkeily sekä metsänhoitotyöt.

**Lopuksi haluan lausua lämpimät kiitokset metsänomistajille, hallinnolle, kollegoille sekä nykyisille ja jo eläkkeelle jääneille toimihenkilöille yhteisestä matkasta.**



## Tuulivoimarakentamisessa villin lännen meininki

JUHA RAUTAKOSKI

**MTK:n metsävaltuuskunnan** puheenjohtajan Mikko Tirolan mukaan ylikuumentunut tuulivoimarakentaminen aiheuttaa maassamme valtavan määrän tarpeetonta metsäkatoa. -Itse tuulipuistojen alueilla lainsäädäntö on kunnossa, mutta tuulivoimapuistojen siirtolinja-alueilla on menossa laillistettu ryöstö, johon pitää lainsäädännöllä puuttua, Tirola jyrähtää.

**Tuulipuistoja suunnitellaan** yhä useammin metsäisille seuduille, koska taajaan asutuilla alueilla niiden vastustus on kasvanut. Jokaisesta tuulipuistosta, joita on suunnitteilla satoja, vedetään kymmenien metrien levyinen erillinen johtokäytävä valtakun-

nanverkkoon.

-Nytkin on rakenteilla ja suunnitteilla sellaisia johtokäytäviä, joista tulee satojen hehtaarien metsäkato, Tirola sanoo.

**Uusia siirtolinjoja** vedetään kuin sieniä sateella. Nykyinen lunastuslaki mahdollistaa liiketoiminnan tekemisen toisen maalla mitättömällä muutaman sataksen hehtaarikohtaisella kertakorvauksella.

-Esitän, että maan hallitus aloittaa viipymättä valmistelemaan erillistä tuulivoimalakia, jolla veloitettaisiin tuulivoimayhtiöt maksamaan lunastuksen yhteydessä samansuuruiset korvaukset johtokäytävien maanomistajille kuin itse puiston alueen maanomistajat saavat.



 HENKILÖSTÖUUTISIA

## Mhy Kainuuseen uusia metsäasiantuntijoita

## Vuolijoen toimiston uusi metsäasiantuntija on Larissa Lento

**Mhy Kainuun** Vuolijoen toimiston tiloihin on valittu metsätalousinsinööri **Larissa Lento** metsäasiantuntijan toimeen palvelemaan alueen metsänomistajia. Metsätalousinsinööriksi Larissa valmistui Kaakkois-Suomen ammattikorkeakoulusta Mikkelistä viime vuonna. Pohjakoulutukseltaan hän on ympäristölukion ylioppilas ja tilaisustuksen artesaani.

- Tieni metsälalle ei ole ehkä se perinteisin, Larissa tuumii.

-Olen kotoisin Kotkasta ja kerrostalossa asuneena metsäala oli pitkään vieras. Luonto ja ympäristöasiat ovat kuitenkin aina kiinnostaneet minua ja jo lapsena lempileikkeihini kuului majojen rakentelu läheiselle joutomaalle. Kajaaniin Larissa muutti vuonna 2012 nykyisen aviomiehensä ja lapsensa isän vanavedessä. Tämän jälkeen perheenlisäystä on tullut vielä yhden jänskoiran verran.

-Työkokemusta metsälalta on kertynyt harjoitteluiden verran Stora Enso Metsältä ja Metsähallitukselta, Larissa kertoo.



-Harrastetoimintana tulee myös epä-säännöllisesti työskenneltä oman rai-vaussahan puikoissa. Haaveenani on aloittaa metsästysharrastus.

Kainuulainen elämänsäsenne on ver- taansa vailla ja odotan innolla toimi- mista neuvojana ja asiakaspalvelijana Vuolijoen metsänomistajille.

## Iris Latvala aloitti Suomussalmen metsäasiantuntijana

**Suomussalmen toimiston** metsä- asiantuntijaksi valittu **Iris Latvala** on 23-vuotias pian valmis metsätalous- sinööri. Hän on lähtöisin Etelä-Pohjan- maalta, Seinäjoelta, ja suoritti opinton- sa Hämeenlinnan Evolla.

-Aloitan metsäasiantuntijan tehtä- vät Suomussalmella **Petri Mannisen** siirtyessä korjuuesimiehen tehtäviin. Työtehtäviini kuuluvat asiantuntija- ja metsänhoitopalveluiden myynti sekä metsäsuunnittelu ja puukaupalliset tehtävät, Iris listaa.

-Harrastuksiini kuuluu koirani kans- sa kesäisin samoilu metsässä sekä lenk- keily erilaisin tavoin. Joukkuelajeista pesäpalloa, lentopalloa ja sählyä olen hönstälajeina pelaillut. Olen sosiaali- nen ja positiivinen nuori nainen, johon voitte ottaa rohkeasti yhteyttä metsä- asioissa.



## Toimihenkilönimityksiä Mhy Sotkamossa

## Katju Linna jatkaa huhtikuussa Timo Huuskon alueelle

**Metsänhoitoyhdistys Sotkamon** uu- deksi metsäasiantuntijaksi on valittu Keski-Pohjanmaalta Perhosta kotoisin oleva metsätalousinsinööri **Katju Lin- na** (29). Hän valmistui viime syksynä metsätalousinsinööriksi Hämeen am- mattikorkeakoulusta, Evon kampuk- selta. Joulukuun alusta alkaen Katju on työskennellyt metsäasiantuntijan toimessa metsänomistajien palvelu- sa. Hän jatkaa **Timo Huuskon** alueella metsäasiantuntijana huhtikuun alusta Timon siirtyessä osa-aikaeläkkeelle.

**Metsälalle minua** veti luonnon ja ih- misten parissa työskentely. Työ on monipuolista eikä yksikään päivä ole samanlainen, Katju Linna hehkuttaa. -Metsänhoitoyhdistyksessä olen työ- kennellyt vasta pari kuukautta, mutta jo alkumetreillä sain kokea työnkuvan laajuuden. Työn monipuolisuus onkin metsänhoitoyhdistyksen toimihenkil- lönä parasta. Odotan työssäni uuden



oppimista ja omaan työskentelypiiriini tutustumista.

**Katjun tavoittaa** puhelimitse nume- rosta 040 662 6848 ja sähköpostilla [katju.linna@mhy.fi](mailto:katju.linna@mhy.fi).

## Joni Oikarinen metsäasiantuntijaksi Kaakkois-Sotkamoon

**Joni Oikarinen** (23) on Sotkamon Met- sänhoitoyhdistyksen tuorein metsä- asiantuntija.

-Opiskelin Metsätalousinsinööriksi Rovaniemellä Lapin Ammattikorkea- koulussa ja muutin sieltä Sotkamoon. Aiemmin olen työskennellyt suunnit- telijana Metsähallituksen Luontopalve- luilla. Harrastuksiani ovat metsästys, kalastus ja käsityöt, Joni kertoo.

-Päätin hakeutua metsälalle koska olen aina liikkunut paljon metsässä ja kiinnostunut luonnosta. Lähipiirissäni on myös metsäasiantuntijoita, joilta olin kuullut hyvää alasta.

Joni aloittaa työt metsänomistaji- en palvelussa omalla alueella Kaak- kois-Sotkamossa kevään aikana. Jonin mukaan toistaiseksi parasta metsän- hoitoyhdistyksen työssä on tähän saakka ollut maastotyö komeissa talvi- maisemissa.

-Eniten odotan, että pääsen toteutta- maan itse suunnittelemani työkohteita



ja tapaamaan oman alueeni metsän- omistajia.

**Jonin tavoittaa** puhelimitse nume- rosta 040 543 1775 ja sähköpostilla [joni.oikarinen@mhy.fi](mailto:joni.oikarinen@mhy.fi).

## Varaa taimet ajoissa kevään viljelyyn!

## Onko metsässänne viljelemättömiä avohakkuualueita?

Kannattaa ajoissa varmistaa metsänhoitoyhdistyksestä, että taimet tulevan kevään metsänviljelyyn ovat varattuna. Metsänhoitoyhdistys on hankkinut taimet yhteishankintana talven aikana, ja ne ovat metsänomistajien käytössä sovittuna aikana.

Jäsenmetsänomistaja saa taimien mukana myös kaikki metsänvil- jelyssä tarvittavat työvälineet veloituksetta käyttöön. Omaksi niitä ei kannata kenenkään hankkia - sen verran harvoin niitä yksityinen metsänomistaja tarvitsee.



Metsänomistajat



## Mhy Sotkamon kampanja-arvonnoissa päävoitot osuivat Korhosille



**Sotkamon metsänhoitoyhdistyksessä** arvottiin viime vuoden marraskuun loppuun mennessä nuoren metsän hoito - hankkeen tai puunmyyntisuunnitelman teettäneiden kesken palkintoja.

Metsänhoitupuolen pääpalkinnon, eli raivaussahan, nuoren metsän hoito - hankkeiden teettäneiden joukosta voitti **Eero Korhonen**. Kuvassa toiminnanjohtaja Mika Korhonen luovuttamassa palkintoa.

**Puunmyyntisuunnitelman teettäneistä** pääpalkintona olleen taulutelevision voitti metsäyhtymä **Korhonen Leena ym.**

Kuvassa Leena vastaanottamassa Mikan luovuttamaa palkintoa.

Pääpalkintojen lisäksi arvottiin neljä linnunpönttöä, voittajat: metsäyhtymä Aidanpää, Jaakkola Anja, Mustonen Seppo kp ja Jaakkola Outi. Onnea voittajille!

Uudet kampanjat ja arvonnat jälleen ensi vuonna!



## Mhy Kainuun kampanja-arvontojen voittajat

TARJA HUUSKO

**Metsänhoitoyhdistys Kainuun** alueella oli viime vuonna kaksi erilaista kampanjaa palkintoineen, eli puunmyyntisuunnitelmakampanja ja taimikonhoitokampanja.

Mhy Kainuu ry:ssä vuonna 2021 puunmyyntisuunnitelman tehneiden kesken arvottiin LG 50" 4K led taulu-TV. Onnelliset voittajat ovat **Metsäyhtymä Haverinen Anne ja lapset ja Piirainen Ari ja lapset**.

**Vuoden 2021** aikana taimikonhoitotyötä tai nuoren metsän kunnostusta tehneiden kesken arvottiin jälleen Husqvarna - raivaussaha. Arvonnat voitti **Metsäyhtymä Tuulimäki**.



## Rokua-Paljakan kampanjapalkinnot luovutettiin voittajille

NIINA MATTILA

**Mhy Rokua-Paljakan** alueella järjestetyssä taimikon- ja nuoren metsän hoitokampanjassa onnetar suosi **Heikki Kalervo Väänästä**. Emme saaneet Kalervo kuvaan tällä kertaa, mutta häntä odottaa Vaalan toimistollamme uusi Jonsered- raivaussaha. Arvontaan pääsi mukaan vähintään yhden hehtaarin vuonna 2021 taimikon- tai nuoren metsän hoitotyötä tehnyt tai mhy:n kautta teettänyt metsänomistaja. Puunmyyntisuunnitelman vuonna 2021 yhdistyksen kautta tilanneiden kesken arvottiin Samsung taulu-TV. Television voitti maanviljelijä ja metsänomistaja **Pekka Karjalainen** (kuvassa) Vaalan Kankarista.

**Onnittelemme voittajia!**

## Voiko kemera-tukea hakea uudestaan samalle kohteelle?

JUHA RAUTAKOSKI

**Kyllä voi.** Vuonna 2015 voimaan astuneessa kemera-laissa aloitettiin taimikon varhishoidon tukeminen. Samalla tuli voimaan säännös, jonka mukaan kemera-tukea voi hakea samalle kuviolla uudestaan seitsemän vuoden kuluttua siitä, kun

kyseiselle taimikolle on saatu varhishoidon tuki. Aikaisemmassa laissa aikamäärä oli 10 vuotta.

**Käytännössä tämä** seitsemän vuoden säännös realisoituu ensimmäisen kerran tänä vuonna. Seitsemän vuoden ajanjakso tarkoittaa sitä, että kun taimikossa on tehty kemera-avoin tuettu varhishoito

vuonna 2015, voi taimikon harvennukseen hakea nuoren metsän hoidon kemera-tukea vuonna 2022, eli siis tänä vuonna. Taimikon harvennukseen voi saada kemera-tukea nykyisin mukaan 230 euroa hehtaarille.



## Lunastuslain uudistus jakaa hallituspuolueita

Sosiaalidemokraatit jatkaisivat yksityisen metsänomistajan kyykyttämistä ja varjelevat kuntien asemaa.

 JUHA RAUTAKOSKI

**Hallituksen tavoitteena** on saada lunastuslakia koskeva lakiuudistus eduskuntakäsittelyyn kevätkauden aikana. Lakiluonnos on saanut ristiriitaisen lausuntopalautteen etenkin uutena elementtinä tulevan korotuskertoimen osalta. Neuvottelut yksityiskohdista ovat kesken. Tavoite on edelleen antaa lakiuudistus eduskunnalle tällä kevätkaudella ja lain on määrä tulla voimaan kuuden kuukauden kuluttua vahvistamisesta.

**Uudistuksessa on** keskeistä, että korvausperuste muuttuisi laskennallisesta käyvästä arvosta markkinahintaiseksi, jonka päälle tulisi 15 prosentin korotuskerroin. Korotuskertoimen on tarkoitus varmistaa, että täyden korvauksen periaate toteutuu vaikeasti hinnoiteltavissakin kohteissa. Lakiesityksessä yksityinen maanomistaja saisi selvästi nykyistä kyykyttämismallia reilumman kohtelun. Mutta juuri tämä asia on lausuntokierroksella jakanut eniten mielipiteitä.

**Jotkut kunnat** nimittäin pelkäävät, että kerroin ruokkii kaava-alueilla raakamaan hinnannousua. Kuntien maapolitiikan pönkittäminen saa hallituksessa tukea etenkin sosiaalidemokraateilta ja ilmeisesti myös vihreiltä. Siellä ei nähdä yksityisen metsänomistajan aseman korjaamista tärkeänä asiana. Sen sijaan hallituspuolue keskustassa nähdään, että täyden korvauksen periaatekaan ei ole riittävä korvaus metsälle ja metsätalouden harjoittamiselle aiheutuvista haitoista. Samaa mieltä ovat metsänomistajat ja keskusjärjestö MTK.

 Pohjantaimi

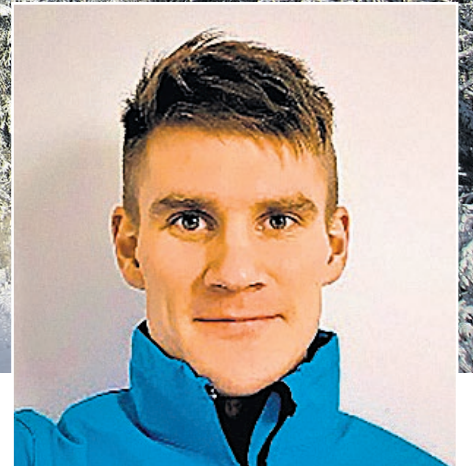
**SUOMEN PARASTA PALVELUA**

POHJAN TAIMI  
KASVATTAJA, ISTUTTAJA  
JA HOITAJA METSÄSI

     
[www.pohjantaimi.fi](http://www.pohjantaimi.fi)

## KIINTEISTÖKAUPPA

# Kainuun metsätilakauppa kävi viime vuonna vauhdikkaasti



 JUHA RAUTAKOSKI

**Viime vuosi** jatkui metsätilakaupan osalta Kainuussa vilkkaana. Maanmittauslaitoksen tilaston mukaan yli 10 hehtaarin metsätilakauppoja solmittiin Kainuussa noin 200 kpl, joka on viime vuoden tasoa. Pohjois-Suomen Metsämarkkinoiden (PSMM) välittämässä kaupoissa keskihehtaari hinta Kainuussa oli viime vuoden kaupoissa noin 2 650 €/metsämaahehtaari. Hinta on kasvanut edellisvuodesta kuutisen prosenttia. Kuutiohintana oli viime vuoden kaupoissa keskimäärin 31 €/m<sup>3</sup>. Vuoteen 2020 verrattuna kuutiohintaan on tullut kolme euroa lisää. Kainuun tilakaupoissa metsämaan keskipuusto on noin 85 kuutiota hehtaarilla, mikä on edellisvuoden tasoa.

**Kainuussa PSMM:n** kautta tehdyistä kaupoista metsärahasot ja sijoitusyhtiöt ovat ostaneet noin joka kolmannen tilan, vastaava kiinteistönvälittäjä Seppo Kyllönen kertoo.

-Kauppasummalla mitattuna osuus on ollut noin 60 prosenttia. Rahastojen ja sijoitusyhtiöiden pääpaino on siis suuremmissa ja arvokkaimmissa tiloissa.

Osuudet ovat hieman kasvaneet edellisvuodesta. Hyvän kysynnän johdosta ostajien määrä on yleisesti lisääntynyt.

**Vuoden vaihte** ei ole tuonut viranomaistahoilta merkittäviä muutoksia, joka vaikuttaisi metsätilakauppaan ja siinä olevaan hyvään vireeseen laskevasti.

-Yksi muutos on metsärahasotien metsävähennyksen rajoittaminen tämän vuoden alusta alkaen. Eli jatkossa yhteismetsällä on oikeus metsävähennyksen tekemiseen vain, jos sen osakaskunnan osuudesta verovuoden päättyessä vähintään puolet on luonnollisten henkilöiden ja kuolinpesien omistuksessa.

**Pohjois-Suomen Metsämarkkinat Oy LKV (PSMM)** on metsänhoitoyhdistysten ja yhteismetsien omistama yhtiö, joka toimii metsäkiinteistövälityksen lisäksi yksityismetsien puukaupassa koko Pohjois-Suomessa. Kiinteistökaupassa yhtiö on osa koko Suomen kattavaa Metsätilat.fi -ketjua.

## Metsätilat.fi - ketju laajenee koko Kainuuseen

Metsänhoitoyhdistys Kainuun ja Ylä-Kainuun yhdistymisen jälkeen Metsänhoitoyhdistys Kainuu on liittynyt Metsätilat.fi - kiinteistövälitysketjuun.

 JUHA RAUTAKOSKI

**Metsätilat.fi** on metsäkiinteistöjen välitykseen erikoistunut valtakunnallinen välitysketju. Ketjun muodostavat seitsemän metsäkiinteistöjen välitykseen erikoistunutta metsänomistajalähtöistä kiinteistövälitysketjua eri puolilla Suomea. Kainuun alueella ketjun välitysketju on Pohjois-Suomen Metsämarkkinat Oy LKV, joka välittää metsäkiinteistöjä, eräpaikkoja ja lomatontteja Lapin, Kainuun ja Pohjois-Pohjanmaan alueella. Välittäjiä Pohjois-Suomen alueella toimii tällä hetkellä 18 ja he hoitavat vuosittain noin 400-500 metsäkiinteistökauppaa.

**Metsätilat.fi -välitysketjuissa** yhdistyvät metsäalan asiantuntemus, alueen paikallistuntemus ja vankka kokemus kiinteistöjen välittämisestä. Tehtävämme on hoitaa asiakkaiden tilakaupat turvallisesti, viattomasti ja kannattavasti "avaimet käteen" periaatteella, listaa vastaava kiinteistönvälittäjä Seppo Kyllönen.

-Huolehdimme kaupan oikeudelliset seikat, jolloin vältytään kaupan virheistä syntyviltä riidoilta ja tappioilta. Meiltä saavat apua sekä aloittelevat että kokeneet maanomistajat, ja opastamme sinua mielellämme jo kauppojen harkintavaiheessa.

### Välittäjät Kainuun alueella:



Juha Valtanen p. 040 7031397,  
juha.valtanen@metsatilat.fi  
Kunnat: Suomussalmi, Ristijärvi,  
Paltamo, Kuhmo, Kajaani,  
Hyrnsalmi



Mika Korhonen p. 040 512 9334,  
mika.korhonen@metsatilat.fi  
Kunnat: Sotkamo



Tuomo Törö p. 0400 184017,  
tuomo.torro@metsatilat.fi  
Kunnat: Puolanka, Vaala, Utajärvi





## Pohjois-Suomen metsämarkkinat LKV

### KIINTEISTÖJÄ MYYTÄVÄNÄ

**Puolanka, Aska, VÄISÄLÄ** kiinteistö n. 97 ha Puolangan kk:ltä n. 27 km Jaurakka-vaarassa, Askan kylällä. Hyvillä kasvupohjilla pääosin kesäkorjuukelpoisia varttuneita ja uudistuskypsiä metsiä. Puustoa n. 14 814 m<sup>3</sup> ja hakkuumahdollisuutta n. 10 800 m<sup>3</sup>. **Hp. 675 000 €.**

**Puolanka, Auho, SUORANTA** metsätila p-ala 11,028 ha Puolangan kk:ltä n. 26 km Auholla Luppajärven rannassa, rantaviivaa n.180 metriä sekä osuudet yhteisiin vesi-alueisiin Luppajärvässä, Havukkajoen ja Paskalammessa. Puusto uudistuskypsiä metsää n. 272 m<sup>3</sup>, joka hakkuukypsiä. **Hp. 15 000 €.** Lisätietoa Tuomo Törrö p. 0400-184017

**Puolanka, Kotila, SUIHKONNIEMI** rantakiinteistö p-ala n.11,3 ha Puolangan kk:ltä n. 50 km ja Paltamon kk:ltä 25 km, Raappanmäessä Osmankajärven rannalla, rantaviivaa n. 270 metriä sekä rantarakentamismahdollisuus poikkeamisluvalla. Puusto pääosin nuoria- ja varttuneita sekä uudistuskypsiä metsiä n. 832 m<sup>3</sup>, josta hakkuumahdollisuus n.400 m<sup>3</sup>. **Hp. 48 000 €.**

**Puolanka, Väyrylä, KUIKKA** rantamääräala p-ala n.4 ha Puolangan kk:ltä n. 40 km Kuikassa, Somerjärven rannalla, hiekkarantaa n. 250 metriä sekä osuus Väyrylän jakokunnan yhteisiin maa-alueisiin ja Väyrylän kylän yhteisiin vesialueisiin. Puusto uudistuskypsiä metsää n. 545 m<sup>3</sup>. Paljakan laskettelu- ja vapaa-ajankeskuksen läheisyydessä n.15 km. **Hp. 29 000 €.**

**Puolanka, Väyrylä, TYYNELÄ** kiinteistö 42,71 ha Kotilassa Puolangan kk:lta n. 30 km pikitien laidalla. Puustoa n. 3333 m<sup>3</sup>, pääosin uudistuskypsiä tuoreilla kasvupohjilla. hakkuumahdollisuus n. 2600 m<sup>3</sup>. Osuus Kotilan jakokunnan yhteisiin maa-alueisiin sekä Kotilan kylän yhteisiin vesialueisiin sekä yhteiseen **Hp. 105 000 €.**

**Hyrnsalmi, Hyrnsalmi, NUOTTIRANTA** mökkikiinteistö 0,414 ha Hyrnsalmen kk:ltä n. 10 km Nuottijärven rannalla, v. 2018 n. 80 m<sup>2</sup> huvilarakennus ja hirsirakenteinen v.2021 saunarakennus ja n. 7,5 m<sup>2</sup> ulkovarastorakennus sekä puucee. Nuottijärven rantaa n. 50 metriä, osuus yhteisiin vesialueisiin. **Hp. 109 000 €.**

**Vaala, Oterma, HAAPANIEMI** määräala n. 130,5 ha Otermalla Vaalan kk:ltä n. 27 km. Pääosin nuoria- ja varttuneita kasvatusmetsiä, joissa puustoa n. 8 101 m<sup>3</sup> ja hakkuumahdollisuus n. 1 000 m<sup>3</sup>. Kohteella Haarasuonkankaan tuulivoimapuiston maanvuokrasopimus 45 vuodeksi, vuokra tutkimusajalta 1 305 €/vuosi tai tuottoajalta (n. 2028-2067) n. 0-15 000 €/vuosi. **Hp. 230 000 €.**

**Utajärvi, Niska, KURTINLAMPI** huvilakiinteistö n. 0,296 ha Niskalla n. 15 km Utajärven kk:ltä ja Oulusta n. 75 km Oulujoen rannalla (rantaa n. 35 metriä). v. 2019 valmistunut talviasuttava n. 104 m<sup>2</sup> huvilarakennus ja hirsinen varastorakennus n. 10,5 m<sup>2</sup>. Tupakeittiö, kaksi makuuhuonetta, kh/wc/pesuhuone- ja puulämmiteinen sauna sekä lattialämmitys sekä varaava takka että katettu terassi n. 36 m<sup>2</sup>. Sähkö- ja vesiliittymät, tie perille. **Hp. 94 000 €.**

 **Metsänomistajat**  
Mhy Rokua-Paljakka

Lisätiedot em kohteista:  
Tuomo Törrö,  
mti, LKV, kaupanvahvistaja  
puh. 0400 184017 tai  
tuomo.torro@mhy.fi ja  
www.metsatilat.fi

**Myyntikohteiden  
kartat ja arviot - katso  
www.metsatilat.fi/  
pohjoissuomi**

Uusia kohteita tulossa  
lähiaikana myyntiin,  
kannattaa seurata nettisivujamme



## Pohjois-Suomen metsämarkkinat LKV

### KIINTEISTÖJÄ MYYTÄVÄNÄ

**Ristijärvi, Viitavaara** 697-401-61-7, pinta-ala 31,22 ha, puusto, 1 420m<sup>3</sup>, josta tukkia 470 m<sup>3</sup>, taimikoita 16,6 ha. Pohjahinta **50 000€/tarjouskauppa.**

**Kuhmo, Korpisalmi,** metsämääräala Mäntyrinta 290-405-173-6, pinta-ala noin 48,6 ha, puusto 4 600m<sup>3</sup>, josta tukkia 1565 m<sup>3</sup>. Pohjahinta **170 000€/tarjouskauppa.**

**Kajaani, Koutaniemi,** Ahola I, pinta-ala13,43ha, puusto n. 1800m<sup>3</sup>, josta tukkia n 605m<sup>3</sup>, taimikoita 1,1 ha. **Pohjahinta 52 000€/tarjouskauppa.**

**Paltamo, Kiehimänsuu,** Kannaksensuo 578-402-3-122, pinta-ala 23,59 ha, puusto 3 165m<sup>3</sup>, josta tukkia 760m<sup>3</sup>. Taimikoita 0,5 ha. Pohjahinta **80 000€/tarjouskauppa.**

**Kuhmo, Lammasperä,** Hepolehto 290-407-15-6, pinta-ala 72,02ha, puusto 7020m<sup>3</sup>, josta tukkia 1665 m<sup>3</sup>. Taimikoita 11,5 ha. Pohjahinta **175 000€/tarjouskauppa.**

**Kuhmo, Timoniemi,** Koirilampi 290-412-4-79, pinta-ala 21,41 ha, puusto n. 1580m<sup>3</sup>, josta tukkia 360 m<sup>3</sup>. Taimikoita 8,6ha. Pohjahinta **63 000€/tarjouskauppa.**

**Kuhmo, Katerma,** metsämääräala Rusasenpuro 290-404-12-19, pinta-ala 22,4 ha, puusto n. 3490m<sup>3</sup>, josta tukkia 904m<sup>3</sup>, taimikoita 1,7ha. Pohjahinta **85 000€/tarjouskauppa.**

**Suomussalmi, Pesionkylä,** Halosenniemi 777-407-1-9, pinta-ala 38,39 ha, puusto n. 4770m<sup>3</sup>, josta tukkia 1760 m<sup>3</sup>. Pesijärven rantaa noin 1800m. Pohjahinta **150 000€/tarjouskauppa.**

 **Metsänomistajat**  
Mhy Kainuu

Lisätietoja em kohteista:  
Juha Valtanen  
puh. 040 703 1397,  
juha.valtanen@mhy.fi sekä  
www.metsatilat.fi

**Myyntikohteiden  
kartat ja arviot - katso  
www.metsatilat.fi/  
pohjoissuomi**

Uusia kohteita tulossa  
lähiaikana myyntiin,  
kannattaa seurata nettisivujamme

**Etsitkö metsätilaa,  
rantatonttia tai maatilaa?**

**Tilavahti valvoo puolestasi osoitteessa**

**www.metsatilat.fi**



## Metsänhoitoyhdistys Kainuu palveluksessa

sähköposti: [etunimi.sukunimi@mhy.fi](mailto:etunimi.sukunimi@mhy.fi)  
kotisivut: [www.mhy.fi/kainuu](http://www.mhy.fi/kainuu)



### TOIMIPAIKAT

**Kajaanin toimisto**  
Kauppakatu 25 A  
87100 Kajaani

**Ristijärven toimisto**  
Aholantie 17  
88400 Ristijärvi

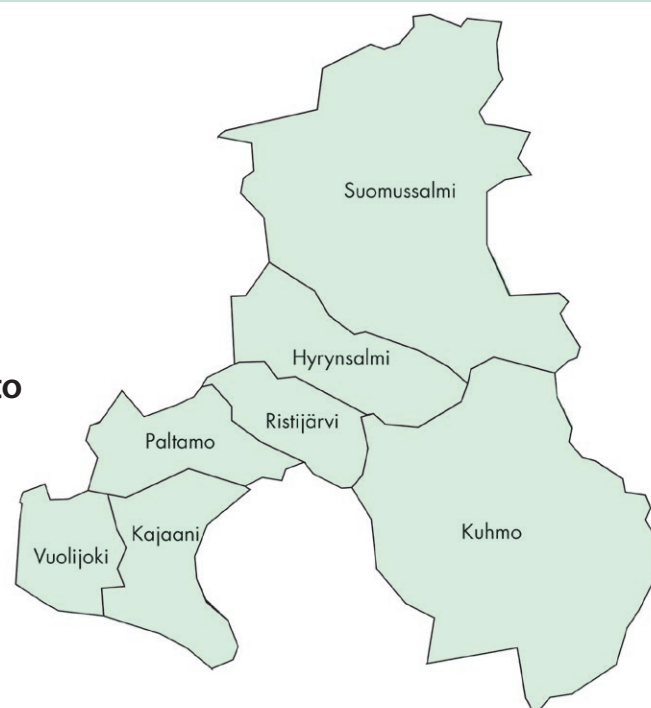
**Hyrynsalmen toimisto**  
Metsämiehentie 5  
89400 Hyrynsalmi

**Kuhmon toimisto**  
Koulukatu 14  
88900 Kuhmo

**Vuolijoen toimisto**  
Metsämiehentie 11  
88270 Vuolijoki

**Paltamon toimisto**  
Harjutie 8  
88300 Paltamo

**Suomussalmen toimisto**  
Keskuskatu 3 A 13  
89600 Suomussalmi



### Kajaanin toimisto



**Marko Koskela**  
johtaja  
p. 040 750 7301



**Tarja Huusko**  
toimistonhoitaja  
markkinointi  
p. 050 313 2557



**Juha Valtanen**  
erityisasiantuntija,  
Mti, LKV,  
kaupanvahvistaja  
p. 040 7031 397



**Mikko Kananen**  
metsäasiantuntija  
p. 040 770 2778



**Salla Tanskanen**  
korjuuvastaava  
Kajaani, Paltamo,  
Ristijärvi  
p. 050 3294 691



**Toivo Halonen**  
ATK-tuki,  
metsäneuvoja  
p. 0400 383 193



**Tuomo Klemetti**  
metsäasiantuntija  
p. 050 571 6415



**Matti Muilu**  
metsäasiantuntija,  
oja- ja tieasiat  
p. 050 300 0604

### Ristijärven toimisto

### Paltamon toimisto



**Esa Leinonen**  
metsäasiantuntija  
p. 0400 167 771



**Markku Lesonen**  
metsäasiantuntija  
p. 040 4803 101



**Ari Karppinen**  
metsäasiantuntija  
oja- ja tieasiat  
p. 040 8651 239



**Sauli Kellokumpu**  
operaatioesimies  
p. 0400 384 780



**Elina Pääkkönen**  
metsäasiantuntija,  
kaupanvahvistaja  
p. 040 719 1102



**Jaakko Malinen**  
metsäasiantuntija  
p. 0400 168 755



**Timo Pikkarainen**  
metsäasiantuntija  
p. 0400 605 772



**Elina Oinas-Panuma**  
metsäasiantuntija  
p. 044 9323 754

### Kuhmon toimisto

### Suomussalmen toimisto



**Marianne Heikkinen**  
toimistonhoitaja  
kaupanvahvistaja  
p. 0400 205 401



**Tero Heikkinen**  
metsäasiantuntija  
p. 0400 513 838



**Silja Kauppinen**  
metsäasiantuntija  
p. 0400 171 938



**Petri Manninen**  
korjuuvastaava,  
Suomussalmi-  
Hyrynsalmi  
p. 0400 251 379



**Hannu Polojärvi**  
metsäasiantuntija  
oja- ja tieasiat  
p. 040 767 6252



**Iiris Latvala**  
metsäasiantuntija  
p. 046 920 5591

### Hyrynsalmen toimisto



**Juuso Heikkinen**  
metsäasiantuntija  
p. 0500 389 958

### Vuolijoen toimisto



**Larissa Lento**  
metsäasiantuntija  
p. 0400 384 798

### PÄÄKAUPUNKISEDUN PALVELUTOIMISTO



**Jouni Tiainen**  
Toimitusjohtaja, LKV,  
kaupanvahvistaja  
p. 0400 158 369



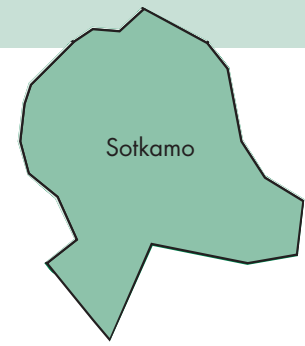
**Tiina Salminen**  
Metsäasiantuntija  
p. 040 720 3160



## Metsänhoitoyhdistys Sotkamo palveluksessasi

sähköposti: [etunimi.sukunimi@mhy.fi](mailto:etunimi.sukunimi@mhy.fi)  
kotisivut: [www.mhy.fi/sotkamo](http://www.mhy.fi/sotkamo)

 Olemme myös facebookissa



### TOIMIPAIKKA

Sotkamon toimisto  
Akkoniementie 6  
88600 Sotkamo

#### Toimihenkilöt



**Mika Korhonen**  
toiminnanjohtaja, LKV  
kaupanvahvistaja  
p. 040 512 9334



**Päivi Markkanen**  
toimistonhoitaja  
p. 040 586 4901



**Niko Piironen**  
metsäasiantuntija  
p. 040 621 4508



**Timo Huusko**  
metsäasiantuntija  
p. 040 028 7747



**Katju Linna**  
metsäasiantuntija  
p. 040 662 6848

#### Toimihenkilöt



**Jari Kyllönen**  
metsäasiantuntija  
p. 040 023 4407



**Pekka Lukkari**  
metsäasiantuntija  
p. 040 028 7746



**Risto-Matti Niskanen**  
metsäasiantuntija  
p. 040 028 7745



**Juha Huusko**  
metsäasiantuntija  
p. 040 028 7748



**Joni Oikarinen**  
metsäasiantuntija  
p. 040 543 1775

## Metsänhoitoyhdistys Rokua-Paljakka palveluksessasi

sähköposti: [etunimi.sukunimi@mhy.fi](mailto:etunimi.sukunimi@mhy.fi) ja [rokuapaljakka@mhy.fi](mailto:rokuapaljakka@mhy.fi)  
kotisivut: [www.mhy.fi/rokua-paljakka](http://www.mhy.fi/rokua-paljakka)



### TOIMIPAIKAT

**Vaalan toimisto**  
Vaalantie 20  
91700 Vaala

**Puolangan toimisto**  
Vainionkatu 1  
89200 Puolanka

**Utajärven toimisto**  
Vanhatie 33  
91600 Utajärvi



#### Vaalan toimisto



**Jukka Kauppinen**  
toiminnanjohtaja  
p. 044 016 7100



**Pertti Lahtinen**  
metsäneuvoja  
p. 044 018 1808



**Mika Pöllänen**  
metsäneuvoja  
p. 050 303 6823



**Niina Mattila**  
metsäneuvoja  
p. 040 660 1221



**Aino Hyttinen**  
metsäneuvoja  
p. 040 703 9963



**Henri Ylikörkkö**  
metsäneuvoja  
p. 040 829 1770



**Tuomo Törrö**  
LKV, kaupanvahvistaja  
omaisuuspalvelut  
p. 0400 184 017

#### Puolangan toimisto



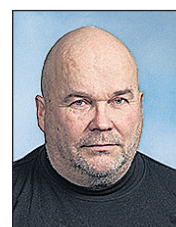
**Sanna Sutela**  
toimistonhoitaja  
p. 0400 882 376



**Osmo Seppänen**  
metsäneuvoja  
korjuupalvelu  
p. 0400 291 108



**Hannes Makkonen**  
metsäneuvoja  
p. 0400 296 468



**Jorma Nykänen**  
metsäneuvoja  
p. 0400 296 469

**Tuliko tämä lehti väärään osoitteeseen?**

**Tai ovatko muut yhteystietosi muuttuneet?**

**Ilmoita muutos omaan metsänhoitoyhdistykseesi.**



# Metsänomistajan paras ystävä.

Aarre kertoo kaiken metsäsi tuotosta ja hyvinvoinnista.

Tutustumis-  
etu jäsenille!  
Aarre-näyttenumero

0€  
1 nro



Tilaa ilmainen näyttenumero ja tutustu Aarteen runsaaseen metsäsisältöön osoitteessa [aarrelehti.fi/jasenetu](http://aarrelehti.fi/jasenetu)

Jäsenetu on voimassa 20.12.2022 asti kotimaassa. Yksi etu / talous. Tutustumisetu koskee talouksia, joihin ei ole viimeisen 3kk aikana ollut Aarteen tilausta. Näytelehdellä ei voi jatkaa olemassa olevaa Aarteen tilausta.



JÄSENETU

TAITAVAN  
OPPAAN KANSSA  
ON TURVALLISTA  
KULKEA.

METSÄNOMISTAMINEN ON VUOSIKYMMENTEN MITTAINEN PROJEKTI, JOSTA

SAA PARHAIMMILLAAN TALOUDELLISTA HYÖTYÄ JA MIELEN TÄYTEEN ILOA.

TILAA METSÄLEHTI JÄSENETUHINTAAN [EDUTJASENELLE.FI/MHY](http://EDUTJASENELLE.FI/MHY) TAI

09 315 49 840. KERRO SOITTAESSA, ETTÄ KYSEESSÄ ON MHY-JÄSENETUTILAUS.

PUUN HINTAKEHITYS

KESTÄVÄ METSÄNHOITO

UUDET VAIKKEET

SÄÄNTÖVIIDAKKI

MAONIMUOTOISUUS



JÄSENETU

Tilausmaksu on vähennyskelpoinen metsäverotuksessa.

Vuoden tilausjakso (23 nroa)

85<sup>00</sup>

(norm. 159€)  
Etusi 74€

**Metsälehti**  
POLKU OMAAN METSÄÄN





## MUUTA PUU RAHAKSI

Ostamme energiaksi soveltuvaa puuta pysty- ja hankintakaupalla.

Ota yhteyttä ja sovitaan metsäkäynti:

**Hannu Heikkinen**, 040 185 8761,  
hannu.heikkinen@neova-group.com: Suomussalmi,  
Hyrnsalmi, Puolanka, Ristijärvi, Paltamo, Sotkamo,  
Kuhmo

**Jari Wright**, 040 769 6332,  
jari.wright@neova-group.com: Kajaani

**Mikko Korhonen**, 0400 700 857,  
mikko.korhonen@neova-group.com: Vaala, Utajärvi



[www.vapo.fi](http://www.vapo.fi)

**Tuliko tämä lehti väärään osoitteeseen?**

**Tai ovatko muut yhteystietosi muuttuneet?**

Ilmoita muutos omaan metsänhoitoyhdistykseesi.

# FIN FORELIA

Tee ilmastoteko,  
istuta taimi!

Aidosti kotimainen taimiyhtiö. Tiedustele Suomen parhaimpia taimia omasta metsänhoitoyhdistyksestäsi. [www.finforelia.fi](http://www.finforelia.fi)



## Haemme hyvää tuulta

PROKON Wind Energy Finland on kumppanisi tuulivoimahankkeiden kehityksessä – maanhankinnasta kaavoitukseen, luvitukseen, rakentamiseen ja käyttöönottoon.

Kun haluat selvittää, voisitko sinäkin maanomistajana edistää tuottavaa ja vastuullista tuulienergiatuotantoa Suomessa, ota yhteyttä!

PROKON Wind Energy Finland Oy | Puh. 06 356 8960 | [www.prokonfinland.fi](http://www.prokonfinland.fi)



## Opiskele ammatti KAO Seppälässä

- **Maatalousalan perustutkinto, eläintenhoitaja**  
Lisätietoja Reetta Karppinen, p. 044 797 4510.
- **Maatalousalan perustutkinto, maaseutuyrittäjä**  
Verkkokoulutus. Lisätietoja Kaisu Korhonen, p. 044 797 0834.
- **Maatalousalan ammattitutkinto**  
Lisätietoja Kaisu Korhonen, p. 044 797 0834.
- **Eläintenhoidon ammattitutkinto, kliinikkaeläinhoitaja**  
Lisätietoja Tiina Mankinen, p. 044 797 4509.
- **Luonto- ja ympäristöalan perustutkinto, luonnonvaratuottaja**  
Lisätietoja Katja Moilanen, p. 040 183 6532.
- **Luonto- ja ympäristöalan perustutkinto, luonto-ohjaaja**  
Lisätietoja Henriikka Taipalvesi, p. 040 634 5038.
- **Luontoalan ammattitutkinto**  
Lisätietoja Päivi Klimentko, p. 044 714 7717.
- **Metsäalan perustutkinto, metsuri - metsäpalvelujen tuottaja**  
Lisätietoja Jani Savolainen, p. 040 610 2704.
- **Metsäalan perustutkinto, metsäkoneenkuljettaja**  
Lisätietoja Osmo Manninen, p. 044 279 0369.
- **Puutarha-alan ammattitutkinto, golfkentänhoitaja**  
Lisätietoja Pirjo Hotti, p. 044 797 0866.
- **Puutarha-alan perustutkinto, puutarhuri**  
Lisätietoja Anneli Korhonen, p. 040 644 9117.

Tutustu koko koulutustarjontaan ja hae osoitteessa [www.kao.fi](http://www.kao.fi)

**545FXT Autotune**  
Mukana Balance XT -ammattivaljaat  
• 45,7 cm<sup>3</sup> • 2,2 kW • 8,4 kg

**949€**

**435 II** • 40,9 cm<sup>3</sup> • 1,6 kW • 4,2 kg  
Mukana terävely X-Force 13" .325" 1,3 mm Pixel

**359€**

**Lumilinko ST227**  
Työleveys: 68 cm - Sylinteritilavuus: 252 cm<sup>3</sup>  
Vaihteiston tyyppi: Kitkalevy - Lingon tyyppi: 2-vaihe

**1799€**  
Suositushinta, sis. alv:n

**550 XP Mark II** • 50,1 cm<sup>3</sup> • 3,0 kW • 5,3 kg  
Suositeltu teränlelyn pituus maks. 50 cm

**899€**

**Terälevy-ketjupaketti**  
Paketissa on kaksi ketjua ja yksi terälevy

**Kysy tarjous**

**Sotkamon Keskusliike Oy**  
Kainuuntie 28, 88600 SOTKAMO  
Puh. (08) 6661 214  
keskusliike@sotkamo.net  
[www.keskusliike.com](http://www.keskusliike.com)

**Kajaanin Pienkone**  
Taikatie 2, 87700 KAJAANI  
puh. 044 7283 020  
myynti@kajaaninpienkone.fi  
[www.kajaaninpienkone.fi](http://www.kajaaninpienkone.fi)

**Kuhmon Pyörä ja Pienkone**  
Kainuuntie 95, 88900 KUHMO  
puh. 0400 537 065  
pyora.pienkone@suomi24.fi  
[www.pyorajapienkone.fi](http://www.pyorajapienkone.fi)

**Ylä-Kainuun Kone ja Varaosa Oy**  
Kiannonkatu 2-4, 89600 SUOMUSSALMI  
Puh. (08) 713 885  
myynti@konejavaaraosa.fi



# STIHL® Moottorisahat metsätöihin

MS194C-E

400,-

Pikkujätin paluu



MS 231

450,-

Tehokas yleissaha



MS 201C-M

780,-

"KUNKKU"  
Kevyt ammattisaha

MS 241C-M

670,-

Tehokas  
ammattisaha

FS 460 CEMK

sis. X-Treem  
valjaat

1090,-

Ammattilaisen  
suosikki

FS 260 C-E

Tehokas  
yhdistelmäraivuri

790,-

sis. Raivaus- ja ruohoterä,  
siimapää sekä valjaat

## Erkki Tuhkanen Oy

Ratatie 11, 88600 SOTKAMO  
puh. 0500 384 941  
myynti@tuhkanen.fi

## Kajaanin Pienkone

Taikatie 2, 87700 KAJAANI  
puh. 044 7283 020  
myynti@kajaaninpienkone.fi  
www.kajaaninpienkone.fi

## Ylä-Kainuun Kone ja Varaos Oy

Kiannonkatu 2-4, 89600 SUOMUSALMI  
Puh. (08) 713 885

## Kuhmon Pyörä ja Pienkone

Kainuuntie 95, 88900 KUHMO  
puh. 0400 537 065  
info@pyorajapienkone.fi

# TINKIMÄTÖNTÄ LAATUA METSÄTÖIHIN

**PALMS**


TOIMITUSAJAT  
TOTUTTUA  
PIDEMMÄT.  
TILAA HETI!

MYynti:  
JOUKO LOTVONEN P. 010 768 4915

# Hankkija

# Myy puuta vastuulliselle kainuulaiselle sahalle.

Yhtiömme on pitänyt huolta kainuulaisten metsien tulevaisuudesta jo vuodesta 1955. Myy puuta meille, niin korjaamme sen talteen tarkasti, vastuullisesti ja luontoa säästäten. Saat metsäomaisuudestasi parhaan mahdollisen tuoton

## Harri Tegelberg

Kajaani, Paltamo, Ristijärvi, Puolanka ja Vaala  
Puh. 050 300 7756

## Jukka Pulkkinen

Kuhmo, Nurmes  
ja Lieksa  
Puh. 0500 137 012

## Matti Mikitänjärvi

Hyrnsalmi ja  
Suomussalmi  
Puh. 0500 202 325



Kainuuntie 78,  
88900 Kuhmo  
www.kuhmo.eu



# HASA

*Pihkassa puuhun*

## Ostamme talvikorjuu kelpoisia leimikoita

Kysy lisää hankintaesimiehiltämme

**Eero Parkkila p. 040 540 9416**

Haapajärvi - Reisjärvi - Sievi -  
Lestijärvi - Toholampi - Halsua

**Marko Vilppola p. 040 842 9024**

Nivala - Kärsämäki - Ylivieska -  
Kannus - Kokkola

**Marko Siekkinen p. 044 769 4886**

Pyhäjärvi - Pihtipudas - Kinnula -  
Kivijärvi - Viitasari

**Pertti Engman p. 040 759 2532**

Haapavesi - Pulkki - Piippola -  
Oulainen - Pyhäntä

**Ari Poutiainen p. 0400 509 543**

Vihanti - Ruukki - Rantsila -  
Liminka - Temmes - Tyrnävä - Muhos -  
Kestilä - Vaala - Utajärvi

**Janela Lapveteläinen p. 044 769 4880**

Kiuruvesi - Pielavesi - Vieremä - Vuolijoki  
etunimi.sukunimi@hasa.fi

## Pidetään sahat pyörimässä

## OSTAMME ELÄMÄNTYÖTÄ

Oletko myymässä metsää? Toisille metsänomistus on rakas harrastus ja toisille elämäntyö. Meille perhe, luottamuksellisuus ja pohjoiset juuret ovat kaikki kaikessa. Ota yhteys lähimpään Pölkyn hankintaesimieheen ja solmi sekä sinua että metsäsi hyödyttävä kumppanuussuhde, joka kestää läpi elämän.



KAJAANI, PALTAMO,  
VAALA  
Jukka Heikkinen  
040 653 1599



POSIO,  
TAIVALKOSKI  
Esa Polojärvi  
040 670 9003



HYRNSALMI,  
SUOMUSSALMI  
Ilkka Tuohino  
044 413 3145



HAUKIPUDAS, II, KIIMINKI,  
MUHOS, OULU, PUDASJÄRVI,  
YLI-II, YLKIIMINKI  
Vilho Koivisto 040 167 8961



KUUSAMO  
Aki Huttu  
040 678 7064



PUOLANKA,  
UTAJÄRVI  
Samuli Inget  
044 413 3100



IISALMI, KIURUVESI, PYHÄNTÄ,  
SONKAJÄRVI, VIEREMÄ  
Jaakko Heikkinen  
044 413 3140



KUHMO, RISTIJÄRVI,  
SOTKAMO  
Jari Nykänen  
044 413 3100

Pölkky Oy | puh. 020 764 0200 | sähköposti: office@polkky.fi

**PÖLKKY**