



A -Posti Oy  
Posti Green

# Metsänomistajat

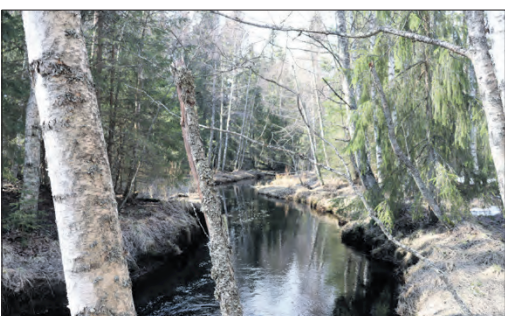
Mhy Kainuun, Mhy Rokua-Paljakan ja Mhy Sotkamon tiedotuslehti 1/2026



## Oikea-aikainen taimikonhoito aikaistaa ensiharvennustöitä

Kuvassa ennakkoraivausta suorittamassa metsuri Juho Sorsa  
Sivu 10

Sivu 3



Harmaa suojele puhuttaa

Sivut 8



Ensimmäinen puukauppani

Sivut 13



Toteuta sujuva omistajanvaihdos

 PÄÄKIRJOITUS

# Metsänomistajan etu on kaiken ydin

Metsänhoitoyhdistysten toiminta on olennainen osa metsänomistajien edunvalvontaa. Se kytkeytyy vahvasti MTK:n tekemään yhteiskunnalliseen vaikuttamistyöhön, jota tehdään niin kotimaassa kuin Euroopan unionissakin. Esimerkiksi EU-tason metsäedunvalvonta on pitkälti ollut MTK:n määrätietoisen työn varassa. Juuri nyt metsäkatoasetus ja ennallistamisasetus ovat esimerkkejä päätöksistä, joilla voi olla merkittäviä vaikutuksia metsiemme käyttöön ja koko metsäsektorin tulevaisuuteen.

Huoli on aiheellinen. On syytä kysyä, onko Suomella varaa rajoittaa sellaisen teollisuuden toimintaedellytyksiä, jonka varaan tätä maata on rakennettu vuosikymmenten ajan. Metsäala ei ole vain osa kansantaloutta, vaan monelle alueelle elinvoiman, työn ja toimeentulon perusta.

Yhteiskunnallisen edunvalvonnan rinnalla metsänhoitoyhdistysten tärkeä tehtävä on markkinaedunvalvonta. Sen tavoitteena on varmistaa, että metsänomistaja saa puustaan mahdollisimman hyvän tuoton. Esimerkiksi puun katkonalla on suuri merkitys siihen, millainen hinta leimikosta lopulta muodostuu. Siksi on tärkeää, että metsänomistajalla on rinnallaan toimija, joka huolehtii puukaupasta metsänomistajalähtöisesti, ammattitaidolla ja riippumattomasti.

Metsänomistajilla on hyvin erilaisia tavoitteita. Yksi haluaa painottaa jatkuvaa kasvatusta, toinen luonnonmukaisia

menetelmiä, kolmas taas luottaa perinteiseen metsänhoitoon, jossa päätehakuun jälkeen maa muokataan ja uusi metsä kylvetään tai istutetaan. Yhteistä kaikille on kuitenkin se, että päätösten tulee lähteä metsänomistajan omista tavoitteista. Metsänhoitoyhdistyksen tehtävä on tarjota tähän asiantuntevat palvelut ja auttaa laatimaan suunnitelma siitä, millaista tuottoa ja kehitystä metsäomaisuudelta halutaan esimerkiksi lähivuosina.

Metsänhoitoyhdistyskenttä on viime vuosina ollut voimakkaassa rakennemuutoksessa. Tavoitteena on ollut parantaa palveluiden saatavuutta ja pitää kustannukset hallinnassa. Tämä kehitys on ymmärrettävä myös metsänomistajien muuttuneen arjen kautta: yli 60 prosenttia metsänomistajista asuu muualla kuin metsätilansa sijaintipaikkakunnalla. Suuremmissa yksiköissä heidän palvelunsa voidaan järjestää aiempaa paremmin, joustavammin ja tehokkaammin. Samalla on huolehdittava siitä, että palvelu säilyy laadukkaana ja metsänomistajalähtöisenä koko toimialueella.

Metsänhoitoyhdistyksen tärkein tehtävä ei muutu rakenteista huolimatta: sen on oltava metsänomistajan luotettava kumppani, puolustaja ja asiantuntija muuttuvassa toimintaympäristössä.

PEKKA VÄLINEN, HALLITUKSEN PJ.  
MHY ROKUA-PALJAKKA

*”Yhteistä kaikille on kuitenkin se, että päätösten tulee lähteä metsänomistajan omista tavoitteista.”*



## Metsänomistajan etuja ajetaan monella rintamalla



Ennallistamisasetus



Metsätaksonomia



Metsäpaneeli



Luonnonsuojelulaki



Metso-kohteet



Tuulivoimahankkeet



METKA



Kansallinen metsästrategia



Puumarkkinat



Puun markkinatiet



luontoarvot.fi



Hiilipalvelut



Metsänomistajat

KAINUU, ROKUA-PALJAKKA JA  
SOTKAMO

JÄSENLEHTI:  
1/2026

PÄÄTOIMITTAJA:  
Niko Piironen  
niko.piironen@mhy.fi  
p. 040 621 4508

VASTAAVA TOIMITTAJA:  
Leena Sikkilä  
leena.sikkila@mhy.fi

KUSTANTAJA JA ILMOITUSMYynti:  
www.viestimix.fi

PAINO:  
KALEVA365 Oy, Oulu

KANSIKUVA:  
Annika Multala





Suojavyöhyke jätetään usein leveämmäksi kuin laki ja säädökset edellyttävät, ja metsänhoidollisesti tärkeä toimenpide jää tekemättä.

# Metsien harmaa suojelu kaventaa metsänomistajan päätösvaltaa

Jos metsän käyttöä rajoitetaan kaavoituksella tai ylivarovaisilla suojavyöhyketulkinnoilla ilman korvauksia, kyse on harmaasta suojelusta. Suojelun kustannuksia ei voi sysätä hiljaisesti yksittäisille metsänomistajille – päätösvallan ja vastuun on kuljettava käsi kädessä.

**Suomalaisessa metsäkeskustelussa puhutaan** yhä useammin harmaasta suojelusta. Termillä viitataan tilanteisiin, joissa metsän käyttöä rajoitetaan ilman varsinaista suojelupäätöstä, korvauksia tai maanomistajan aitoa mahdollisuutta vaikuttaa. Vaikutukset näkyvät erityisesti liian leveinä suojavyöhykkeinä ja kaavoituksen kautta tulevana metsänkäytön rajoitena.

**Metsänomistajalle harmaa suojelu** on hankala ilmiö, sillä se syntyy usein monen eri sääntelyn ja tulkinnan yhteisvaikutuksena. Yksittäinen päätös voi tuntua vähäiseltä, mutta kokonaisuutena vaikutus metsän taloudelliseen käyttöön voi olla merkittävä.

Suojavyöhykkeet kasvavat tulkintojen myötä

**Vesiensuojelu ja luonnon monimuotoisuus** ovat tärkeitä ja laajasti hyväksytyjä tavoitteita. Ongelmaksi nousee kuitenkin se, että suojavyöhykkeiden leveydet vaihtelevat ja laajenevat usein varovaisuuden nimissä. Käytännössä tämä voi tarkoittaa, että metsänhoidollisesti perustellut toimenpiteet jäävät tekemättä, vaikka lainsäädäntö tai metsänhoitosuosituksset eivät edellyttäisi näin laajoja rajoituksia.

**Kun suojavyöhykkeistä tulee** tosiasiallisia käyttörajoituksia ilman korvausta, ollaan lähellä harmaata

suojelua. Metsänomistajan näkökulmasta tilanne on epäoikeudenmukainen: metsän arvo pienenee, mutta vastuu kustannuksista jää yksin omistajalle.

Kaavoitus ohjaa yhä useammin metsien käyttöä

**Toinen keskeinen harmaan suojelun väylä** on kaavoitus. Kunnat ja maakunnat pyrkivät yhä useammin ohjaamaan metsien käyttöä kaavamerkinnoilla, vaikka varsinaisen luonnonsuojelu kuuluisi muulle lainsäädännölle. Kaavoituksen kautta metsät voivat päätyä virkistys, suojelu tai viheryhteystarpeisiin ilman, että maanomistajan oikeudet ja korvaukset ovat selkeitä.

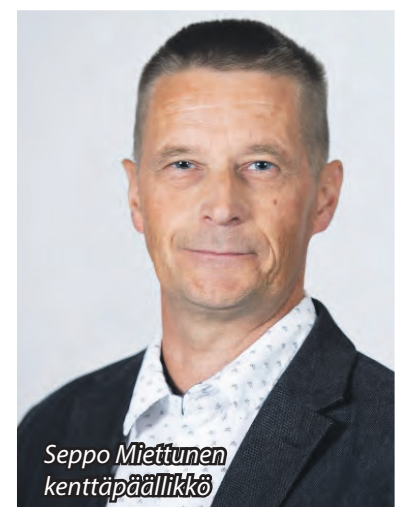
**Kaavoituksen haaste on** siinä, että se koetaan helposti pysyväksi ja vaikeasti muutettavaksi. Metsänomistajalle tämä tarkoittaa epävarmuutta: voiko metsää hoitaa, milloin ja millä ehdoilla? Epävarmuus heikentää investointihalukkuutta ja vaikeuttaa pitkäjänteistä metsänhoitoa.

Ennakoitavuus on kestävän metsätalouden edellytys

**Kestävä metsätalous edellyttää** selkeitä pelisääntöjä. Metsänomistajan on voitava luottaa siihen, että voimassa oleva lainsäädäntö ja suositukset riittävät, eikä niiden päälle synny uusia, epävirallisia rajoitteita. Jos yhteiskunta haluaa lisää suojelua, sen tulee perustua vapaaehtoisuuteen ja oikeudenmukaisiin korvauksiin.

Neuvontaa on tarjolla – apua kannattaa hakea ajoissa

**Metsänomistajan ei tarvitse** jäädä yksin epäselvissä tilanteissa. Neuvontaa on saatavilla metsänhoitoyhdistyksistä sekä MTK:sta, jotka tuntevat sekä pai-



Seppo Miettunen  
kenttäpäällikkö

kalliset olosuhteet että lainsäädännön ja sen tulkinat. Asiantunteva neuvonta auttaa arvioimaan, mitkä rajoitteet ovat todellisia ja mitkä perustuvat varovaisiin tai virheellisiin tulkintoihin.

**Ajoissa haettu neuvonta** voi säästää sekä aikaa että rahaa ja auttaa turvaamaan metsänomistajan oikeudet. Samalla se tukee kestävä metsänhoitoa, jossa taloudelliset, ekologiset ja sosiaaliset tavoitteet voidaan sovittaa yhteen.

Avoimuutta ja kohtuullisuutta tarvitaan

**Metsien käyttöä koskeva** keskustelu tarvitsee avoimuutta ja kohtuullisuutta. Selkeä lainsäädäntö, yhdenmukaiset tulkinnat ja toimiva neuvonta ovat paras tapa ehkäistä harmaan suojelun laajenemista. Kun metsänomistajan rooli nähdään osana ratkaisua eikä ongelmana, hyötyvät sekä metsät että koko yhteiskunta.

SEPPO MIETTUNEN,  
MTK:N KENTTÄPÄÄLLIKKÖ



Seppo Miettunen  
kenttäpäällikkö

#### Muista nämä puukaupassa

- Kevät 2026 vaatii metsänomistajalta harkintaa ja valmistautumista. Nämä asiat kannattaa pitää mielessä:
- Kilpailuta aina. Tarjouserot voivat olla poikkeuksellisen suuria – yksi tarjous ei kerro markkinahintaa.
- Katso hintaa pidemmälle. Katkontatulos ja korjuuehdot sekä mitta- ja laatuvaatimukset ratkaisevat usein enemmän kuin listahinta.
- Hyödynnä markkinaseurantaa. MTK:n markkina-katsaukset ja paikallinen metsänhoitoyhdistyksen markkinatieto auttavat ajoittamisessa.
- Suunnittele ajoissa. Huomioi metsänhoidollinen tarve. Ajoissa hyvin valmisteltu leimikko antaa mahdollisuuden valita oikea myyntihetki.
- Kysy asiantuntijalta. Metsänhoitoyhdistyksen asiantuntija on metsänomistajan puolella – tarjousten vertailussa ja kaupan ehdoissa.

# Puulla kysyntää – kilpailutus vaatii tarkkuutta

**Kainuussa puukaupan tahti** hidastui vuoden 2025 aikana ja kokonaisvolyyymi jäi edellisvuotta matalammaksi. Yksityismetsistä myytiin puuta noin 1,8 miljoonaa kuutiometriä, mikä on noin 200 000 kuutiometriä vähemmän kuin vuotta aiemmin.

**Kauppamäärien laskuun vaikuttivat** erityisesti kevään ja kesän tuotannonrajoitukset sekä teollisuuden seisokit, jotka vähensivät ostotarvetta. Samalla puumarkkinoilla nähtiin poikkeuksellisen suuria eroja ostotarjouksissa. Tämä korosti entisestään puukaupan huolellisen valmistelun ja kilpailutuksen merkitystä metsänomistajalle.

Tarjouserot edelleen suuria – kilpailutus ja tieto ratkaisevat

**Kainuussa markkinatilanne on** ollut selvästi kaksijakoinen. Osa ostajista on ollut aktiivisia ja valmis maksamaan kilpailukykyisiä hintoja, kun taas toisten ostot ovat olleet varovaisempia. Erot tarjouksissa ovat merkittäviä, niin kuitupuussa kuin tukkipuussakin.

**MTK seuraa puumarkkinoiden** kehitystä valtakunnallisesti ja alueellisesti tilastojen, markkinakatsausten sekä metsänhoitoyhdistyksiltä saatavan ajantasaisen

tiedon avulla. Markkinaseuranta antaa kokonaiskuvan kysynnän ja hintakehityksen suunnasta, mutta yksittäisen metsänomistajan kannalta ratkaisevaa on aina paikallinen markkinatilanne.

**Metsänhoitoyhdistysten käytössä oleva** katkontatieto ja käytännön kokemus ostajakohtaisista katkonta- ja hinnoittelukäytännöistä ovat tässä keskeisessä roolissa. Tarjousten todellinen arvo ei ratkea pelkän hinnaston perusteella, vaan siinä, miten puu katkotaan ja millainen lopullinen kertymä leimikosta syntyy.

Näkymät vuodelle 2026 – perusvire myönteinen, vaihtelu jatkuu

**Vuoden 2026 edetessä** puumarkkinoiden perusvire on edelleen kohtuullisen myönteinen. Pellervon taloustutkimuksen arvion mukaan puun kysyntä pysyy vahvana, vaikka ostojen ajoittuminen voi vaihdella huomattavasti eri vuodenaikoina ja teollisuuden tarpeiden mukaan.

**Tarjoushajonnan arvioidaan jatkuvan** – ja paikoin jopa kasvavan – teollisuuden erilaisten hankintatilanteiden vuoksi. Tämä korostaa metsänomistajan

omaa aktiivisuutta, markkinatiedon hyödyntämistä ja metsänhoitoyhdistyksen asiantuntija-avun merkitystä puukauppaa tehtäessä.

Kevät on valmistautumisen aikaa

**Kevät 2026 on** metsänomistajalle hyvä hetki tarkastella oman metsän hakkuumahdollisuuksia ja valmistautua tuleviin puukauppoihin. Leimikoiden ennakkosuunnittelu, korjuukelpoisuuden arviointi ja myyntiajankohdan harkinta tuovat joustoa ja paremmat neuvotteluasemat markkinoilla.

**MTK:n kenttäpäällikkö Seppo Miettunen** painottaa vuodelle 2026: ”metsänhoitoyhdistyksen metsäasiantuntijan tuki, ajantasainen markkinaseuranta sekä kattava tarjous- ja katkontavertailu ovat välttämättömiä muuttuvassa markkinatilanteessa. Puukauppa ei ole vain hinnasta kiinni, vaan kokonaisuudesta: korjuuehdoista, katkontatuloksesta, aikatauluista ja metsänhoidollisesta lopputuloksesta.”

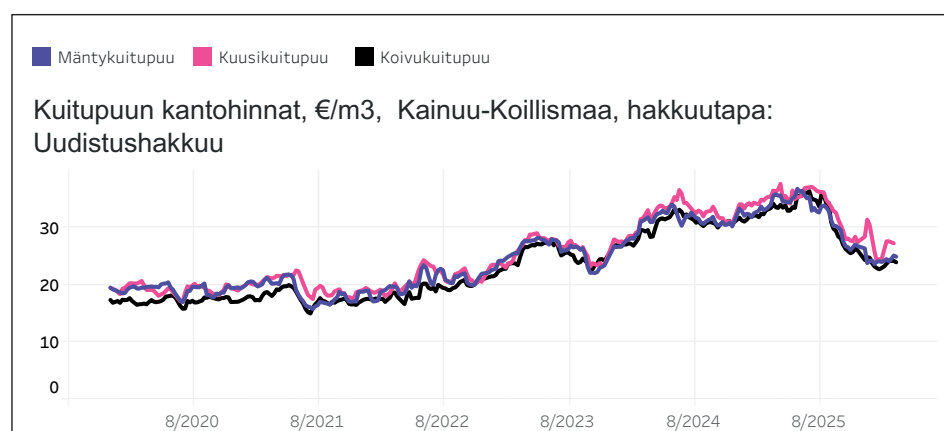
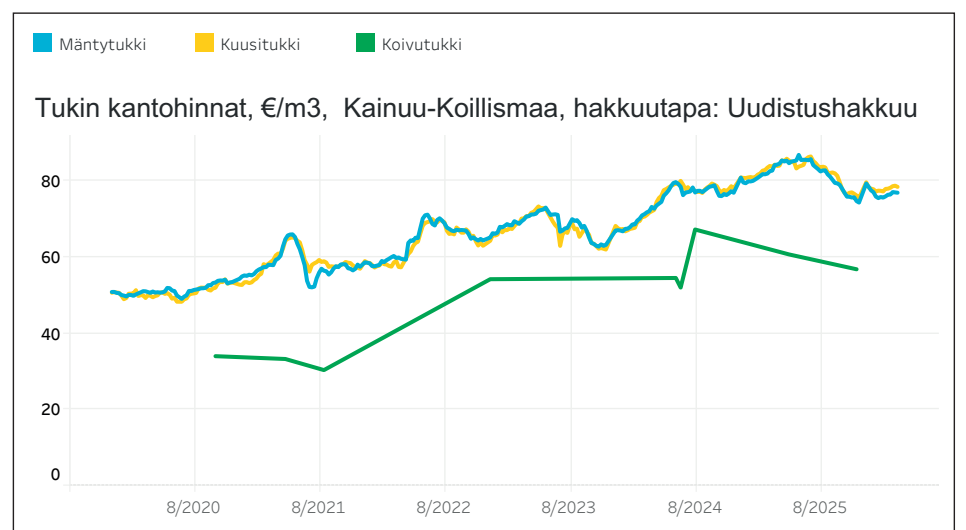
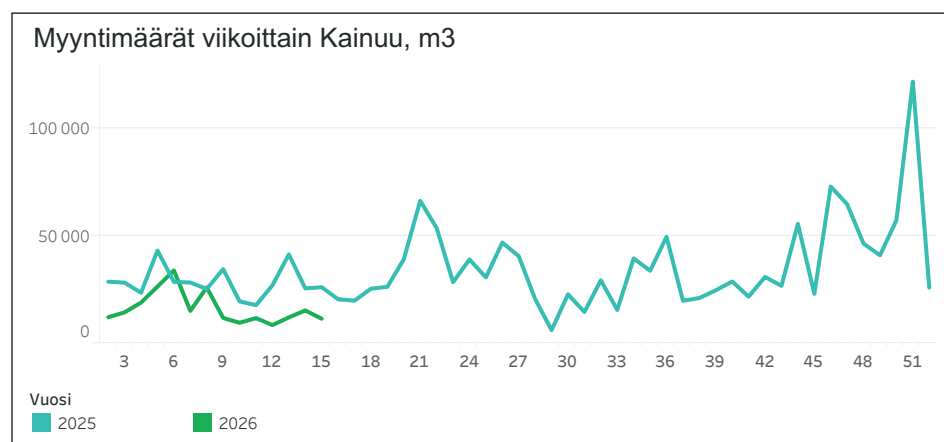
# Puukauppa piristyy kevään edetessä

**Metsänhoitoyhdistys Sotkamon toiminnanjohtaja Niko Piironen** kertoo puukaupan käyneen talven aikana Mhy Sotkamon alueella rauhallisesti. Huhtikuun aikana on havaittu selkeää piristymistä, ja näin kesän kynnyksellä erityisesti kesäkorjuukelpoisille kohteille on kysyntää. Positiivinen uutinen on, että rankaenergiapuullekin on kysyntää jossain määrin jo ollut.

- Etenkin tukin kysyntä on kova, mutta myös kuitupuun kysyntä on heräillyt horroksesta, kertoo Piironen.

**Sama tilanne koskee** myös Mhy Kainuun ja Mhy Rokua-Paljakan alueita. Rokua-Paljakan toiminnanjohtaja **Jukka Kauppinen** mukaan puun hinnat vaihtelevat ostajittain ja hän mainitsee tukin hintatason olevan kohtuullinen varsinkin tukkipuulla. Hän muistuttaa vielä kilpailuttamisen tuovan tarjousten vertailun kautta parhaimman tuloksen puukaupalle.

- Varmista onnistunut puukauppa ja ota yhteyttä metsänhoitoyhdistyksen metsäasiantuntijaan!



**Kantohinnat Kainuu-Koillismaa, viikko 15 / 2026**

	Mäntytukki	Kuusitukki	Mäntykuitupuun	Koivukuitupuun
Harvennushakkuu	68,72	68,83	21,98	21,63
Uudistushakkuu	76,87	78,40	24,96	23,99
Pystykauppa yhteensä	74,86	76,64	22,77	22,34

Lähde: Metsäteollisuus ry.

## Mistä tietää teinkö hyvän vai huonon puukaupan?

Mhy.fi

Kilpailuta ostajien tarjoukset ja vertaile ostajien kyky katkoa tukkia, olet vahvoilla. Puukaupassa liikkuvat isot rahat ja kilpailutus on viisautta.

Tarjouksissa puun hinta voi perustua puutavaralajiin tai runkohintaan ja kauppaehdot vaihtelevat. Metsänhoitoyhdistyksen ammattitaitoa kannattaa hyödyntää.

**Miksi tehdä puukauppa valtakirjalla?**

- Asiantuntija tuo turvaa puukauppaan
- Asiantuntija huolehtii eduistasi kaupan kaikissa vaiheissa
- Kilpailuttamalla saat parhaan mahdollisen hinnan
- Asiantuntija vertailee tarjoukset ja ehdottaa parasta ostajaa, Sinä päätät kenelle myyt
- Huomioi myös korjuupalvelun käytön mahdollisuudet

Nyt on hyvä aika ottaa yhteyttä Mhy:n metsäasiantuntijaan ja valmistella tuottava ja turvallinen puukauppa!





## Painava sana uudistamisesta

AINO HYTTINEN

**Kun keväturinko sulattaa** lumen ja roudan, alkavat metsänomistajatkin heräillä talvihorroksestaan. Olikohan minulla sittenkin tarvetta taimille tänä keväänä? Huhtikuussa tulee jo kiire. Metsänhoitoyhdistykset varaavat taimensa hyvissä ajoin ja varaamalla ajoissa, metsänomistaja varmistaa taimet omalle kohteelleen. Siemenkeräyksen onnistumisessa oli talvela vaihtelevuutta alueittain, joten myös siemenet on syytä varata ajoissa riittävyyden varmistamiseksi.

**Kevät on hyvää** aikaa käydä tarkistelemassa edellisten vuosien viljelyalat. Vihreät havupuuntaimet erottuvat kuloheinän keskeltä kauas, ja viljelyn onnistuminen on helppo nähdä. Viljelytarkastus auttaa erottelemaan inhimilliset virheet luontoaidin järjestämisestä epäonnistumisista. Joinain kesinä on ollut

viitteitä siitä, että hyvin itänyt kylvöala onkin myöhemmin kesällä pitkällä hellejaksolla kokenut pahaa kuivuutta. Alkukesästä tehdyllä tarkastuksella nähdään itse kylvön onnistuminen parhaiten. Istutusalat ovat yleensä kosteampia, mutta routiminen voi tulla ongelmaksi, sillä liian pintaan istutetut taimet saattaa rouste eli pintarouta nostaa ylös mättäystä. Keväällä havaittuihin aukkopaikkoihin ehtii varata vielä taimet täydennysistutukseen. Mitä nopeammin aukot paikataan, sen vähäisempi kasvuero syntyy muuhun taimistoon.

**Talvella tehtyihin aukkoihin** tulee helposti houkutus tehdä viljelytyöt niin sanotussa kuumassa ketjussa, eli sekä muokkaus että istutus vielä samalle keväälle. Onnistuuhan se, mutta kiire tulee. Työn jälkeä parantaa, jos tulevalta viljelyalalta ehditään raivata vesako pois ja mättäät saavat painua yhden talven ajan

lumen alla. Siksi paras rytmi on mätäästä syksyllä ja istuttaa seuraavana keväänä. Huolellinen uudistaminen varmistaa taimien kasvuun lähdön ja näkyy pitkinä vuosikasvaimina heti ensimmäisinä vuosina.

**Karummille maille sopii** myös luontainen uudistus jättämällä siemenpuita, mutta aluevalinnassa ja siemenpuiden valinnassa tulee olla tarkkana. Rahat poistyylinen hakkuu on paitsi laitonta, myös pitemmän päälle tappiollista toimintaa.

## Nuorenmetsän harvennusta metsurityönä Kainuussa – Henri Karjalainen työssään

**Kainuussa on juuri** saatu päätökseen nuorenmetsän hoitokohteen harvennusta metsurityönä, jossa toimijana toimi Metsänhoitoyhdistys Kainu ry:n yrittäjämetsuri **Henri Karjalainen**. Kohde sijaitsee alueella, joka on uudistettu noin 25 vuotta sitten. Kohde on kehittynyt luonnontilaisena sekametsikkönä hoitohetkeen saakka. Runkoluku ennen harvennusta oli noin 4500 runkoa hehtaarilla pääpuulajin ollessa mänty.

Harvennuksen tavoitteena metsän tulevaisuus

**Tiheä nuori metsä** vaatii ajoissa tehtyä harvennusta, jotta jäljelle jäävät puut saavat riittävästi tilaa järeytyä. Henri Karjalaisen metsurityönä toteuttama harvennusta vapautti kasvutilaa ja valoa, mikä parantaa myös metsän laatua ja kestävyttä pitkälle tulevaisuuteen. Kohteella jätettiin

myös pääpuulajin lisäksi sekapuustoa, pääasiassa hieskoivua.

- Harvennuksen avulla metsiköstä poistetaan heikot ja kilpailun alla kärsineet rungot sekä niin sanotut susipuut, Karjalainen kertoo, ja huomauttaa vielä työn olevan metsänomistajan investointi metsän terveyteen ja tulevaan tuottoon.

Tulevaisuuden näkymät

**Karjalainen muistuttaa, että** seuraava merkittävä hoitotoimi kohteelle on ensiharvennusta, joka on suunniteltu suoritettavaksi noin 10 vuoden kuluttua. Jatkuva hoito ja oikea-aikaiset harvennukset takaavat metsän elinvoimaisuuden ja hyvän puun laadun. Nuorenmetsän harvennukset ovat tärkeä osa metsänhoitoa. Ajantasainen hoito ehkäisee tuhoja, parantaa kasvua ja kehittää metsästä arvokkaan ja hyvinvoivan.





## ISTUTTAJAN MUISTILISTA

Metsäpuun taimia aletaan istuttaa maan sulamisen ja lämpiämisen (vähintään +8 °C) jälkeen. Männyntaimet ja kookkaat koivun taimet istutetaan keväällä. Kuusentaimia ja koivun pikkutaimia voit istuttaa syksyyn saakka.

- 1. Taimien säilytys**  
Tarkista taimet ja säilytä ne varjossa. Avaa taimilaatikon tuuletusaukot. Kastele riittävästi, taimet eivät saa kuivahda. Istuttaessa pitää paakusta valua puristettaessa vettä.
- 2. Käsittele taimia käsiin kädessä**  
Useimmat taimet on käsitelty kemiallisesti tukkimiehentäitä vastaan, joten käytä käsiin.
- 3. Istuta taimi oikeaan paikkaan**  
**Mätästyskohteella** istuta korkeimpaan kohtaan riittävän syvälle. Kuusi vähintään 5 cm syvyyteen, etäisyys mättään pinnasta paakun yläreunaan. Vihreää versoa pitää jäädä vähintään puolet mättään yläpuolelle.  
**Laikutuskohteella** istuta mahdollisemman keskelle laikkua 2-3 cm syvyyteen kivennäismaahan vähintään 10 cm laikun reunasta.  
**Äestyskohteella** istuta keskelle äesvakoa 2-3 cm syvyyteen vähintään 10 cm äesvaon reunasta.
- 4. Istutustiheys**  
Oikea istutuspaikka on varmempi tae hyvään kasvuun kuin tarkasti mitattu istutuspaikka. Keskimääräiset istutustiheydet:  
• mänty noin 2 000 kpl hehtaarille, väli 2,25m  
• kuusi noin 1800 kpl hehtaarille, väli 2,35m  
• koivu noin 1600 hehtaarille, väli 2,5m
- 5. Istutus pottiputkella**  
Taimet istutetaan sopivankokoisella pottiputkella. Polkaise putki maahan, pudota taimi putkeen ja avaa putken leuat. Nosta putki pois ja tiivistä jalalla maa taimen ympäriltä. Taimen pitää pysyä maassa kevyesti "tukistettaessa".



Pottiputki ja taimivakka, taimien lisäksi istuttajan tärkeimmät työkalut.



Metsän istutus töihin kannattaa ottaa mahdollinen tuleva metsänomistajasukupolvi mukaan.

## Sopeuta metsäsi mahdolliseen metsätuhoon

LEENA SIKKILÄ



Metsätuholaki

**Science-lehdessä julkaistun tutkimuksen** mukaan Euroopan metsätuhot voivat pahimmillaan jopa kaksinkertaistua vuoteen 2100 mennessä. Tutkimukseen osallistui myös Luonnonvarakeskuksen (Luke) tutkijoita. Ilmaston muuttumisen myötä esimerkiksi metsäpalon, myrskyn ja kirjanpainajan aiheuttamien tuhojen vaikutus arvioidaan Pohjois-Euroopassa maltillisemmaksi kuin Etelä- ja Länsi-Euroopassa, mutta tuhoriskit voivat olla suurempia yksittäisillä alueilla. Tämä voi vaikuttaa merkittävästi puun saatavuuteen, hiilivarastoihin ja luonnon monimuotoisuuteen. Hannes- myrskyn aiheuttamat metsätuhot ovat olleet ennalta arvaamattomia.

**Suomessa sopeutuminen muuttuviin** olosuhteisiin on ratkaisevaa. Tuhojen riskiä voidaan pienentää erityisesti lisäämällä sekapuustoisuutta, metsien rakennetta monipuolistamalla, ja varmistamalla metsien ilmastonkestävyyttä tukevien metsänhoitomenetelmien käyttö. Tämä on metsänomistajalle pitkäjänteistä työtä, jossa ennakointi, aktiivinen metsänhoito ja oikea-aikaiset toimenpiteet ovat keskiössä.

### 1. Metsänhoito

Uudistamisessa ei viivytellä: Päätehakkuun jälkeen uudet hiilinielut kasvuun pikaisesti.

**Jalostetun viljelymateriaalin käyttö:** Jopa 30 % suurempi puuntuotos ja hiilensidonta kuin jalostamattomalla materiaalilla.

**Oikea puulaji oikealle kasvupaikalle:** Kuusen viljelyä kuiville kankaille tulisi välttää, sillä ne ovat alttiimpia esimerkiksi kirjanpainajatuhoille.

**Sekametsien suosiminen:** Monimuotoinen metsä on vähemmän altis laajalle tuholle kuin yhtenäinen kuusikko.

**Metsikön harvennus:** Ajallaan tehdyt harvennukset pitävät puuston elinvoimaisena. Kilpailu vedestä ja ravinteista vähenee, mikä parantaa vastustuskykyä tuholaisia vastaan.

**Metsätuholain noudattaminen:** Myrskytuhopuiden ja tuoreen havupuutavaran poisto metsästä ajoissa estää hyönteistuhojen leviämisen.

**Suometsissä jatkuvan kasvatuksen menetelmät:** Käytetään niille soveltuvilla paikoilla.

**Lannoitus:** Lisätään lannoituksella puun kasvua ja hiilensidontaa kasvatusmetsissä.

### 2. Seuranta ja havainnointi

**Säännölliset maastokäynnit:** Tarkkaile metsäsi, erityisesti myrskyjen jälkeen tai kuivina kesinä. Etsi merkkejä tuhoista (esim. kirjanpainajan purujäljet, puiden värimuutokset).

**Tuhokartoitus:** Hyödynnä metsäasiantuntijoita tai Metsäkeskuksen palveluita metsätuhotilanteen arvioinnissa.

### 3. Taloudellinen varautuminen

**Vakuutukset:** Metsävakuutus korvaa myrsky-, lumi- ja palotuhon aiheuttamia taloudellisia menetyksiä.

**Kiertoaika:** Sovita kiertoaika metsätyyppiin sopivaksi – ylipitkät kiertoajat lisäävät riskiä, kun puusto vanhenee ja heikkenee.

### 4. Toiminta tuhon sattuessa

**Nopea reagointi:** Etenevä metsätuho (kuten kirjanpainaja) vaatii nopeaa toimenpidettä, jotta puuston arvon alenema minimoidaan.

**Tuhopuiden korjuu:** Huolehdi vahingoittuneiden puiden poisto metsästä viimeistään metsätuholoissa merkittyihin päivämääriin mennessä.

Varautumalla ennakolta metsänomistaja voi vähentää tuhon aiheuttamia taloudellisia menetyksiä merkittävästi, jopa tuhansia euroja hehtaarilta verrattuna myöhästyneisiin toimenpiteisiin.



ANNILAHTINEN

# Ensikertalaisen puukauppa

Laadukas korjuun suunnittelu minimoi riskit korjuuvaurioiden syntymiseen.

## Ensimmäinen puukaupan teko herättää usein enemmän kysymyksiä kuin vastauksia

AINO HYTTINEN JA ANNI LAITINEN

**Perin metsää, perintöverot** pitäisi maksaa eikä taloilainan lyhennyskään haittaisi. Mediassa puhutaan metsätalouden investoinneista, sertifiointista ja puunhinnoista. Miten tukki eroaa parrusta, mikä on sertifikaatti - ja saako metsästä oikeasti rahaa vai meneekö kaikki veroihin? Kuulostaako tutulta?

**Suomessa keskimääräinen metsätila** on kooltaan 30 hehtaaria. Se on sen verran pieni, ettei yhdelle omistajalle välttämättä osu montaa puukauppaa koko omistusaikana. Yleisimmät puukauppamuodot ovat pystykauppa ja hankintakauppa. Yksinkertaistaen pystykauppa edustavat kaikki metsäteollisuuden yritysten kanssa tehdyt suorakaupat, joissa ostaja eli teollisuusyritys hoitaa hakkuun ja kuljettaa puut tehtaalle. Metsänomistaja ei osallistu puunkorjuuseen. Hankintakaupassa metsänomistaja itse tai metsänhoitoyhdistyksen korjuupalvelu huolehtii puiden hakkuusta ja toimituksesta tehtaalle. Metsänhoitoyhdistys tarjoaa korjuupalvelun lisäksi apua puukaupan kilpailutukseen ja valvontaan.

**Puukauppa lähtee liikkeelle** metsänomistajan tavoitteista ja toiveista. Niiden pohjalta laaditaan hakkuusuunnitelma, josta käyvät ilmi hakkuutavat (esimerkiksi harvennus, avohakkuu tai poimintahakkuu), arviot puumääristä sekä puutavaralajeista (tukki, kuitu ym.). Metsänomistajan hyväksyttyä hakkuusuunnitelman, leimikko kilpailutetaan eli alueen puunostajilta pyydetään tarjoukset, jotka vertaillaan. Pelkkä kokonaishinta ei ratkaise, esimerkiksi kahdella ostajalla voi olla samat tukkimat käytössä, mutta toinen voi painottaa mittoja eri tavoin, eli haluta vain pitempiä tukkeja. Tällöin tukkeja voi kertyä kokonaisuutena vähemmän. Painotukset huomioiden runsas tukkikertymä voi johtaa siihen, että kokonaissummana pienemmältä vaikuttava tarjous voittaa.

## Puukaupan valvonta

**Valvontakäynnillä seurataan hakkuun** toteutumista. Puolangalla hakkuutyömaan tarkastuskäynnillä metsäsiantuntija **Heidi Pesonen** kertoo, että korjuuvalvonnalla varmistetaan työn tekeminen sovitusti ja laadukkaasti. Usein myös motokuskin kanssa käydään läpi, miten työ on sujunut.

- Kysellään kertynyt puumäärä puolajettain ja mitä puutavaralajeja hakkuulta on tullut. Lisäksi tarkastetaan tarvittaessa kontrollimitta, tai valvoja voi mitata sitä myös itse, Heidi kuvaa työmaakäyntiä.

**Kontrollimittaus on hakkuukoneen** mittauksen tarkistusta, eli mittaako kone oikein. Tarvittaessa koneen mittalaitetta säädetään. Motokuskit suorittavat tarkistusmittauksia omavalvontana kaksi kertaa viikossa, tarvittaessa useammin.

**Lähes kaikki pystykaupat** menevät motomitalla, eli maksu puusta tulee "hakkuukoneen tekemän mittauksen perusteella Tästä voi olla etua esimerkiksi lumisena talvena, jos on riski, että osaa kaadetuista puista ei kinoksista löydykään. Toisaalta nopeat lämpötilan vaihtelut kovien pakkasten aikaan voivat aiheuttaa mittalaitteisiin epätarkkuutta. Vaihtoehtona motomitalle on tehdasmitta, joka on tarkempi, mutta mittaustodistus saadaan vasta, kun puut ovat tehtaalla. Tästä syystä myös puukaupparahojen maksu vie tehdasmittauksessa pidempään kuin motomitalla.

**Juurikäpärisikin yleistyessä pitää** yhä tarkemmin huomioida myös mahdollisia korjuuvaurioita, joten valvontakäyntiin kuuluu oleellisena osana maaston ja puuston vaurioiden tarkastelu.

- Esimerkiksi kosteammilla alueilla seurataan, ettei muodostu liian syviä urapainauksia, Heidi kertoo.

**Metsänhoitoyhdistysten jäsenet ovat** kaikki mukana PEFC-sertifiointissa, jolloin myös hakkuun tekemisen yrityksen on noudatettava sertifiointimääräyksiä. Sertifiointin määräysten noudattamista seurataan myös valvontakäynnin aikana. Metsäteollisuuden yrityksillä on kaikilla myös oma PEFC-sertifikaatti, ja lähes kaikilla lisäksi FSC-sertifikaatti. Sertifiointi ohjaa ympäristöasioiden lisäksi myös sosiaalisia vas-

tuuskysymyksiä: yrityksillä täytyy olla muun muassa vakuutusasiat ja työnantajavelvoitteet kunnossa. Myös korjuuvalvojaa sekä työmaalla vierailevaa metsänomistajaa sitovat työturvallisuusasiat: päällä tulee olla huomiovaatteet tai -liivi sekä kypärä. Tarvittaessa varusteet saa yleensä lainaksi korjuuta suorittavalta yritykseltä.

**Sertifiointin ympäristöasioissa selkeä** määräys liittyy säästöpuiden kappalemääriin hehtaaria kohti. Muuten sertifiointin kriteerit vaihtelevat kohteiden mukaan. Metsänomistajilla voi olla esimerkiksi metsälakikohteita, joita ei saa hakata.

- Täällä Puolangalla on paljon puronvarsia, jotka eivät välttämättä aina täytä metsälakikohteen määritelmää, mutta ne on sertifikaateissa määriteltä säästettäväksi. Niitä suojellaan suojakaistaleilla, Heidi kertoo.

**Suojakaistaleiden leveys on** tarkoin suunniteltu, jolloin purouomaan ei pääse maa-ainesta tai risuja. Vesistöistä riippuen suojakaistalta voi poistaa runkopuut tai sinne voi tehdä poimintahakkuun. Maanmuokkausta ei sallita.

- Suojeltaviin luontokohteisiin on mahdollista saada ympäristötukea, jos niistä aiheutuu merkittäviä taloudellisia haittoja, Heidi muistuttaa.

**Korjuun päättyessä valvonnasta** tehdään raportit sekä korjuun laadun että puumäärien osalta. Arvioitu puumäärä muun muassa verrataan toteutuneeseen määrään. Mahdollisille suuremmille poikkeamille tulisi olla syyt tiedossa, esimerkiksi onko jokin alue jäänyt kokonaan hakkaamatta.

**Saadut puukauppatulot kannattaa** sijoittaa takaisin metsään. Harvennushakkuun jälkeen lannoitukseen investointi on järkevä ja usein tuottoisa sijoitus. Harvennuksen jälkeisestä lannoitusaikeesta kannattaa puhua jo ennen hakkuuta, jotta mahdollinen maa-levityksen logistiikka saadaan onnistumaan. Toki paras sijoitus on huolehtia hyvin päätehakkuun jälkitöistä, eli hyvin tehty metsän uudistaminen on ehdottoman tärkeä. Viljelytyöissä ei kannata viivytellä, uudistustoimien lykkäämisellä menetetään veroetuja ja siitä seuraa kasvutappioita.



## Kainuun uusi metsäohjelma korostaa aktiivista metsänomistajuutta

**Kainuun metsäneuvosto on** hyväksynyt uuden Kainuun metsäohjelma 2026–2030 kokonaisuuden, joka linjaa maakunnan metsien käytön ja kehittämisen tavoitteet tuleville vuosille. Ohjelman keskiössä ovat aktiivinen metsänhoito, metsien kasvun lisääminen sekä talousmetsien monimuotoinen ja kestävä käyttö. Yksityisillä metsänomistajilla on ohjelman toteutumisessa ratkaiseva rooli.

**Kainuussa metsien kasvu** ylittää hakkuumäärät, mutta samaan aikaan nuorten metsien hoitorästejä on kertynyt. Uusi metsäohjelma tunnistaa tilanteen ja painottaa oikea-aikaisia metsänhoitotoimia, kuten taimikonhoitoa ja harvennuksia. Näillä toimilla parannetaan metsien kasvukykyä, taloudellista kannattavuutta ja kykyä kestää ilmastonmuutoksen aiheuttamia riskejä.

Metsänomistajan päätösvalta säilyy

**Alueellinen metsäohjelma ei** tuo uusia velvoitteita tai rajoituksia metsänomistajille. Kyseessä on kehittäminen ja yhteistyöohjelma, jonka tavoitteiden saavuttaminen perustuu vapaaehtoisuuteen, neuvontaan ja kannustimiin. Metsänomistaja päättää edelleen itse metsänsä käytöstä, mutta ohjelma tarjoaa suuntaa ja tukirakenteita aktiiviseen metsänhoitoon.

**Keskeinen edellytys ohjelman** onnistumiselle on metsätalouden kannustejärjestelmän toimivuus. Metsänhoitotöiden lisääminen edellyttää, että METKAtuen rahoitus on riittävää ja ennakoitavaa. Ilman toimivia tukia ohjelman kunnianhimoiset tavoitteet jäävät helposti toteutumatta.

Yksityistiet ja **saavutettavuus esiin**

**Metsäohjelmassa nostetaan vahvasti** esiin myös alemman tieverkon ja yksityisteiden merkitys. Toimi-

vat tiet ovat edellytys puunkorjuulle, metsänhoidolle ja huoltovarmuudelle. Kainuussa pitkät etäisyydet ja metsäkuljetusten suuri merkitys tekevät tieverkosta metsätalouden kriittisen perusrakenteen.

Monimuotoisuus osana talousmetsää

**Ohjelma painottaa talousmetsien** luonnonhoitoa, kuten sekapuustoisuuden lisäämistä, lahoppuun huomioimista ja vesiensuojelun parantamista. Tavoitteena on vahvistaa metsien monimuotoisuutta ja sopeutumiskykyä ilman, että metsät suljetaan talouskäytön ulkopuolelle. Monimuotoisuus nähdään osana hyvää metsänhoitoa, ei sen vastakohtana.

Pro metsä palkinto tekee työn näkyväksi

**Kainuun metsäneuvosto myöntää** vuosittain Pro metsä palkinnon aktiivisesta ja tuloksellisesta työstä metsäalan hyväksi. Vuoden 2025 Pro metsä palkinto myönnettiin Kainuun ammattiopiston metsäkoneopetukselle, tunnustuksena pitkäjänteisestä työstä metsäalan koulutuksen ja nuorten metsäsuhteen vahvistamisessa.

Toteutus ratkaisee

**Kainuun metsäneuvoston puheenjohtajan Seppo Miettusen** mukaan ”uusi metsäohjelma antaa selkeän viestin: metsien kestävä käyttö, aluetalouden vahvistaminen ja monimuotoisuuden turvaaminen kulkevat käsi kädessä. Lopullinen onnistuminen riippuu kuitenkin siitä, miten tavoitteet saadaan käytäntöön.”

SEPPÖ MIETTUNEN  
KENTTÄPÄÄLLIKKÖ MTK

## Yksityismetsät Kainuun talouden ja työllisyyden kivijalkana

**Kainuun uusi metsäohjelma** nostaa yksityismetsät selkeästi maakunnan elinvoiman ytimeen. Metsät eivät ole Kainuussa vain luonnonvara, vaan keskeinen taloudellinen ja työllistävä tekijä, jonka merkitys ulottuu metsänomistajista koko aluetalouteen. Ohjelman lähtökohta on yksiselitteinen: ilman aktiivista yksityismetsätaloutta Kainuun metsäsektorin nykyinen mittakaava ei ole mahdollinen.

**Kainuussa yksityiset metsänomistajat** omistavat noin 43 prosenttia metsäpintaalasta. Yksityismetsät ovat siten ratkaisevassa asemassa puunhankinnassa ja metsien hoidossa. Metsäohjelman mukaan metsien kasvu ylittää maakunnassa hakkuut, mutta samalla nuorten metsien hoitorästejä on kertynyt. Tämän vuoksi ohjelma painottaa metsänhoidon aktiivisuutta, jotta taloudellinen ja työllistävä potentiaali voidaan hyödyntää kestävästi.

Satojen miljoonien eurojen vaikutus aluetalouteen

**Kainuun metsä ja** puuklusterin vuotuinen liikevaihto on noin 380 miljoonaa euroa. Tästä kokonaisuudesta merkittävä osa perustuu yksityismetsistä saatavaan puuraaka-aineeseen. Metsäohjelman taustaineistojen mukaan noin 60 prosenttia metsäklusterin raaka-aineesta tulee yksityismetsistä, mikä tekee yksityismetsänomistajista keskeisiä toimijoita koko arvoketjussa – puukaupasta jalostukseen ja vientiin.

**Metsätalouden taloudelliset vaikutukset** eivät rajoitu pelkkiin puukauppatuloihin. Metsistä saatavat tulot kiertävät paikallistaloudessa palveluina, investointeina ja verotuloina. Metsäohjelmassa korostetaan, että metsänomistajien tekemät päätökset vaikuttavat suoraan myös kuljetus, kone ja palveluyritysten toimintaedellytyksiin sekä kuntatalouteen.

Työllisyysvaikutukset näkyvät laajasti

**Metsä ja biotalous** työllistää Kainuussa noin 1 600 henkilöä. Työpaikkoja syntyy metsänhoidossa, puunkorjuussa, kuljetuksissa, teollisuudessa, energiantuotannossa sekä asiantuntija ja palvelutehtävissä. Metsäohjelma tunnistaa metsäalan merkityksen erityisesti harvaan asutun maaseudun työllistäjänä.

**Luonnonvarakeskuksen maakunnalliset selvitykset** osoittavat, että metsien käytön muutoksilla on suoria vaikutuksia sekä arvonlisäykseen että työllisyyteen. Esimerkiksi hakkuumahdollisuuksien rajoittaminen tai metsien lisäsuojelu heijastuu Kainuussa kymmenien miljoonien eurojen menetyksinä metsäsektorin arvonlisäyksessä ja vähentää työvoiman tarvetta pitkällä aikavälillä.

Metsänhoito ratkaisee tulevaisuuden

**Luonnonvarakeskuksen hakkuumahdollisuusarvioiden mukaan** Kainuussa on edellytykset ylläpitää nykyistä puuntuotannon tasoa ja jopa lisätä hakkuita, mikäli metsänhoito on oikea-aikaista ja nuorten metsien hoitoon panostetaan. Metsäohjelma nojaa tähän tietopohjaan ja korostaa, että aktiivinen metsänhoito on avain sekä taloudelliseen kestävyteen että ilmastokestävyteen.

**Kainuun uusi metsäohjelma** välittää selkeän viestin: yksityismetsät eivät ole vain yksittäisten metsänomistajien asia, vaan koko maakunnan elinvoiman perusta. Päätökset metsissä näkyvät euroina, työpaikkoina ja tulevaisuuden mahdollisuuksina.



Kainuun yksityismetsät lyhyesti

**Omistus**

- Yksityismetsien osuus Kainuun metsäpintaalasta: **noin 43 %**

**Talous**

- Kainuun metsä ja puuklusterin vuotuinen liikevaihto: **noin 380 milj. €**
- Yksityismetsien osuus puuraaka-aineesta: **noin 60 %**
- Vuosittaiset kantorahatulot: **noin 100 miljoonaa €**

**Työllisyys**

- Metsä ja biotalouden työpaikat Kainuussa: **noin 1 600 henkilöä**

**Tutkimustieto**

- Metsien käytön muutokset vaikuttavat suoraan metsäsektorin arvonlisäykseen ja työllisyyteen
- Hakkuumahdollisuuksien supistuminen tai lisäsuojelu voi vähentää pitkällä aikavälillä työpaikkoja ja tuloja Kainuussa

Mhy.fi



## Hallintopalvelua tiekunnille

Metsänhoitoyhdistykset tarjoavat tiekunnille asiantuntevaa hallintopalvelua, johon sisältyy:

- Kokoukset
- Laskutus ja reskontra
- Tilinpäätökset
- Pienet yksikköpäivitykset
- Yksikkömaksujen laskutus
- Osakasluettelon ylläpitäminen
- Asiakirjat
- Neuvonta

Kysy tarjous!



## Ennakkoraivaus

1. Tehdään yleensä reheväkasvuisten maiden ensiharvelluskohteille ja tarvittaessa ennen harvennus- tai päätehakkuuta.
2. Parantaa hakkuutyön tehokkuutta.
3. Suojaa arvokasta puustoa.
4. Vähentää työmaan kustannuksia.
5. Ohjaa riistatiheikköjen ja säästöpuuryhmien sijoittelua.
6. Tehdään yleensä noin 1–2 vuotta ennen hakkuuta. Voidaan tehdä myös juuri ennen hakkuuta, jos työmaa sen sallii.
7. Ennakkoraivauksen voi metsänomistaja tehdä itse raivaussahalla tai käyttää metsuria, joka on varma vaihtoehto, jos haluat tehokkaan ja ammattitaitoisen raivauksen erityisesti, jos alue on laaja tai vaikeakulkuinen tai jos sinulla ei tahdo aika riittää.
8. Ostotyö on vähennyskelpoinen kulu metsäverotuksessa.
9. Hyvin tehty ennakkoraivaus varmistaa sujuvan hakkuutyön ja paremman tuloksen puukaupoista. Siitä ei kannata säästää!

# Ennakkoraivaus helpottaa harvennusten puunkorjuuta

ANNIKA MULTALA



Ennakkoraivauksen jälkeen metsuri Juho Sorsa siirtyy taimikonhoitotöihin.

**Ensimmäisen harvennushakkuun yhteydessä** kohteella on usein koneellista korjuuta haittaavaa pienempää puustoa ja risukkoa, joten kohteelle on järkevä tehdä ennakkoraivaus. Mhy Kainuun metsäasiantuntija **Joni Haapakoski** kertoo näin olevan varsinkin kohteilla, joilla taimikonhoito on tehty puutteellisesti. Hakkuukoneen työskentely helpottuu merkittävästi, kun alikasvos on poistettu. Ennakkoraivaustarve vaihtelee metsiköittäin hyvin paljon.

**Raivauksella poistetaan alikasvos**, joka haittaa näkyvyyttä sekä hakkuulaitteen vientiä poistettavien puiden tyville. Korjuuta haittaamattoman alikasvoksen raivaamista ei suositella, koska se lisää kustannuksia, heikentää monimuotoisuutta sekä riistan elinolosuhteita.

**Metsuri Juho Sorsa** oli ennakkoraivaamassa ensiharvennuskohteella Kajaanissa, ja oli vahvasti sitä mieltä, että työn jälkeen kohde on houkuttelevampi puunostajalle.

- Puunkorjuu helpottuu ja nopeutuu, sekä mahdollisten puustovaurioiden riski vähenee, vahvistaa Sorsa.

**Ennen työn aloittamista** tulee selvittää, onko metsänomistajan tavoitteiden mukaista säästää alikasvosta jatkokasvatukseen tai maiseman-, luonnon- tai riistanhoidollisista syistä. Haapakosken mukaan ennakkoraivaus on hyvä toteuttaa sulan maan aikana, jotta kannot saadaan riittävän lyhyiksi.

TAPAHTUMAT

## Metsänomistajien webinaarit verkossa

Haluatko oppia lisää metsästä ja sen hoidosta? Vai kiinnostaako sinua metsänomistajien retket tai työnäytökset. Voit etsiä oman Metsänhoitoyhdistyksesi tapahtumia [www.mhy.f/tapahtumat](http://www.mhy.f/tapahtumat)



**Metsässä hyvä koulutussarja**  
12.3. – 23.5.2026



**Puukaupan ajankohtaiskatsaus**  
7.5. klo 17-19



**Ympäristö webinaarisarja**  
14.4. Pienvedet  
21.4. Lajien huomioiminen  
7.5. Luonnonarvomarkkinat  
21.5. Ennallistamissuunnitelma



## KEVÄÄN METSÄNOMISTAJAILLAT

Metsänomistaja, tule kuuntelemaan ajankohtaiset uutiset puumarkkinoilta, metsäpolitiikasta ja metsänomistajan edunvalvonnasta sekä asiaa metsätilojen sukupolvenvaihdoksista. Paikalla metsänhoitoyhdistysten ja MTK:n asiantuntijoita.

Paikkoja on rajoitetusti. Lisätiedot ja ilmoittautuminen alta linkistä tai QR- koodilla.



### 12.5. Oulu

Oulun keskuskirjasto, Pakkala—Sali  
Kaarlenväylä 3, 90100 Oulu  
<https://www.lyyti.in/MetsanomistajatOulu>



### 20.5. Rovaniemi

Lapin ammattikorkeakoulu, Jokiväylä rakennus C  
Jokiväylä 11 C, 96300 Rovaniemi  
<https://www.lyyti.in/MetsanomistajatRovaniemi>



### 26.5. Kajaani

Kongressi ja kulttuurikeskus Kaukametsä, Kouta- Sali  
Koskikatu 2, 87200 Kajaani  
<https://www.lyyti.in/MetsanomistajatKajaani>

**Mhy Sotkamo on otteluisäntänä Sotkamon Jymyn pesäpallo-ottelussa 7.6.2026.**



Esittely-  
pisteellämme  
näyttillä  
lannoitus-  
droni.

**Kesäkuussa Mhy Sotkamon 90 v -juhlatapahtuma.**

Seuraa ilmoituksiamme ja tilaa uutiskirjeemme, niin saat tiedot tulevista tapahtumista.



**Metsänomistajat**  
Mhy Sotkamo

## Metsänhoitoyhdistyksen korjuupalvelu on luotettava ja paikallinen vaihtoehto!

### Metsänomistaja korjuupalvelun keskiössä

Metsänhoitoyhdistyksen korjuupalvelun tärkein tehtävä on metsänomistajan omien tavoitteiden huomioiminen. Käytämme paikallisia, ammattitaitoisia yrittäjiä ja tukkipuun talteenotto on tarkkaa. Toteutamme myös eri-ikäisrakenteisen metsän eli jatkuvan kasvatuksen poiminta- ja pienaukkohakkuut.

### Käytä metsävähennys hyödyksi

Puunkorjuupalvelua käyttämällä saat hyödynnettyä metsävähennyksen parhaalla mahdollisella tavalla.

### Mhy korjuupalvelu korjaa kaikki kohteet

Meille kelpaavat myös kohteet, jotka eivät syystä tai toisesta kelpaa muille.



OTA YHTEYTTÄ LÄHIMPÄÄN METSÄTOIMIHENKILÖÖN!



**Metsänomistajat**  
Mhy Kainuu



**Metsänomistajat**  
Mhy Rokua-Paljakka



**Metsänomistajat**  
Mhy Sotkamo

# Yhteismetsästä varmuutta metsäomaisuudelle

NIINA MATTILA

**Utajärven yhteismetsässä tähyilläään** naapurin aidan yli, tai siis kunnanrajan. Vaikka nimestä voisi muuta päätellä, yhteismetsässä on tehty periaatepäätös, että myös naapurikuntien liityntähalukkaat hyväksytään mukaan. Suuruuden ekonomia on valttia yhteismetsissäkin, ja isommilla pinta-aloilla tulee selvää säästöä oikeastaan kaikesta.

**Tällä hetkellä Utajärven** yhteismetsällä menee puheenjohtaja **Osmo Kontisen** mukaan hyvin. Yhteismetsää muodostaessa osakastiloilla oli paljon taimikoita, jotka on nyt hoidettu. Kasvuvaiheessa olevat metsät tuottavat verojen jälkeen vuosittain noin 3 prosentin tuottoa osakkailleen. Veroprosentti on yhteismetsille 26,5, mikä on tavallista pienempi.

**Yhteismetsään liittäminen on** verovapaata. Yhdistymistä muiden yhteismetsien kanssa ei myöskään ole poissuljettu.

- Metsänomistajalle se on sängen helppo prosessi, kun liittymisen hoitaa maanmittauslaitos virkavastuulla. Metsäarviota lukuun ottamatta muita kuluja ei tule, huomauttaa Kontinen.

**Utajärven yhteismetsän etuna** on paikallisuus. Päätäväntaltoa yhteismetsässä käyttää osakaskokous. Käytännön asiat hoitaa kolmejäseninen hoitokunta.



Metsät hoidetaan metsäsuunnitelman mukaan ja osakkaille pyritään hankkimaan paras metsistä saatavilla oleva tuotto.

**Jos yhteismetsäosuuksista haluaa** kokonaan eroon, yhteismetsän osuudet voi myydä vapailla markkinoilla. Kaikissa yhteismetsissä näin ei ole, vaan

osuuksiin voi olla yhteismetsällä itsellään lunastusoikeus.

- Perintöasioita miettiville tämä on oiva ratkaisu, yhteismetsäosuudet on helppo lahjoittaa tai perinnönjaossa jakaa. Ja jos perikunta on jo ehtinyt muodostua, niin metsät ehtii vielä silloinkin liittämään yhteismetsään, kertoo Kontinen



## Metsätalouden tälle vuodelle varatut tukivarat eivät tule riittämään

**Valtion talousarvioesityksessä on** osoitettu tälle vuodelle puuntuotantoon metsätalouden tukia käytettäväksi 36,2 miljoonaa euroa. Tästä johtokunta esittää taimikon ja nuoren metsän hoidon tukiin 20,6 miljoonaa euroa. Metsäkeskuksen hankehallinnon päällikkö Sameli Salokannel kertoo viime vuodelta siirtyneiden maksujen, joita maksettiin jo tammikuussa yli kymmenen miljoonan edestä, vaikuttavan oleellisesti vuoden 2026 määrärahojen riittävyyteen. Tukia ohjataan ensisijaisesti jo hyväksytyihin hakemuksiin ja niiden töiden toteutuksen maksuun. Tämänhetkinen arvio on, että taimikon ja nuoren metsän hoidon määrärahat loppuvat jo kesällä.

**Viime vuonna metsätalouden** tukea metsätien perusparannukseen haettiin noin 25 miljoonan euron edestä metsätien perusparannukseen. Määrärahat eivät riitä kaikkien metsätietuen hakemusten hyväksyntään, ja osa niistä tullaan hylkäämään.

**Luonnonhoidon tukihakemuksia on** paljon käsiteltyssä ja on mahdollista, että esimerkiksi kaikkia ympäristötukihakemuksia ei saada rahoitettua tänä vuonna. Ympäristötukikohteiden kriteerejä tiukennettiin juuri, jotta tukea riittäisi arvokkaimpien kohteiden suojeluun.

## Metsäsuunnitelma ja tila-arvio ammattitaidolla

Mhy.fi

Metsänhoitoyhdistys laatii tilakohtaisia metsäsuunnitelmia ja tila-arvioita maastotyönä luotettavasti.

Maastokäynnillä selvitetään parhaiten metsän tila, puuston määrä ja laatu.

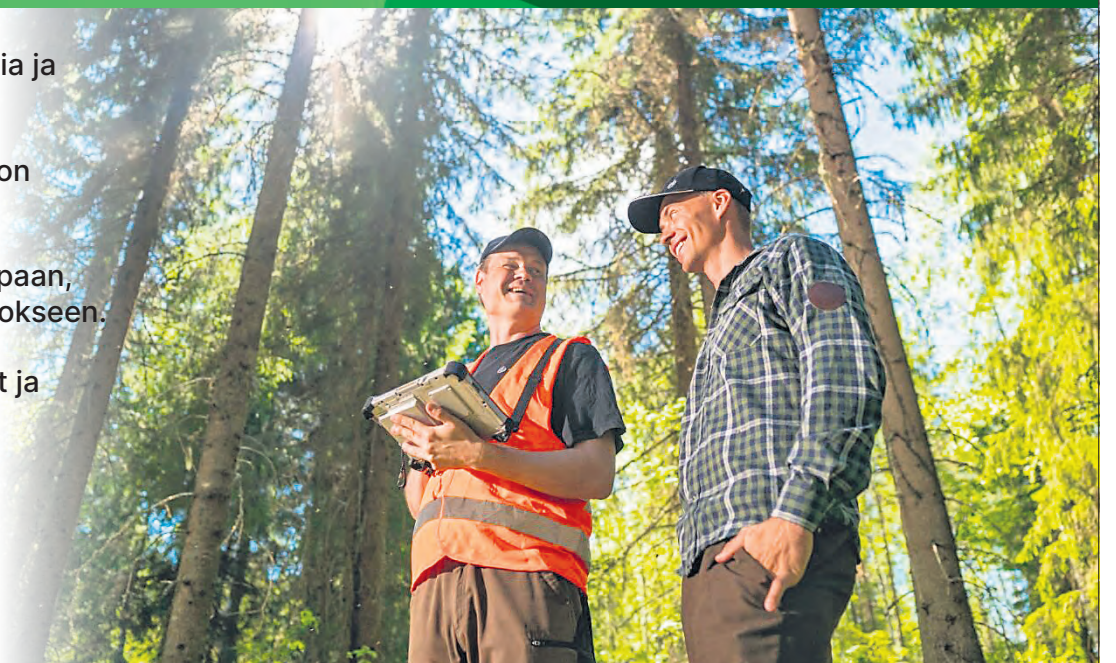
Huolella laadittu tila-arvio käy esimerkiksi kiinteistökauppaan, perunkirjoitukseen, lainavakuudeksi tai sukupolvenvaihdokseen.

Metsäsuunnitelmasta selviää tilan hakkuumahdollisuudet ja hoitotarve seuraavalle kymmenelle vuodelle.

Ota yhteyttä ja tee tilaus!



**Metsänomistajat**





# Luotettava metsäarvio on avain sujuviin omistusjärjestelyihin

**Metsätilan arvonmääritys tulee** useimmiten ajankoh- taiseksi, kun metsänomistaja menehtyy ja omaiset tarvitsevat metsistä arvonmäärityksen perunkirjoitusta varten. Surun hetkellä ei välttämättä vielä ole käsitystä perittävistä omaisuuksista tai siitä mitä sillä haluaisi tehdä. Monesti metsänomistaja jo elinaika- naan ryhtyy suunnittelemaan omaisuuden siirtämistä jälkeläisille tai tulee tarve myydä tila kokonaisuudessaan. Mitä sitten kannattaa tehdä, kun tulee tarve metsäarviolle?

**Metsäarvion laatimiseen on** olemassa kaukokartoitusaineistoon perustuvia ohjelmia. Pankeilla on tarjolla omia, joiden laatu ja tarkkuus saattavat vaihdella kovasti metsän rakenteesta ja ominaispiirteistä riip- puen. Metsänhoitoyhdistysten omistamalla Metsätilat.fi -ketjulla on rakennettu todellisiin kauppahin- tatietoihin ja julkiseen metsävaratietoon perustuva Hintakompassi (metsatilat.fi/hintakompassi). Ilman maastokäyntiä ja pelkkään metsävaratietoon perus- tuvien ohjelmien antamiin arvioihin tulee suhtautua varauksella.

## Tilakauppa

**Metsätilat.fi-ketjulla on aina** ollut toimintaohjeena käyttää kiinteistövälityskohteissaan maastossa teh- tyjä metsäarvioita. Metsätilan puusto kannattaa ar- vioittaa metsänhoitoyhdistyksen metsäammattilai- sen toimesta, jolloin myyjä tietää mitä myy ja ostaja mitä ostaa. Myös muut kohteen arvoon mahdolli- sesti vaikuttavat ominaisuudet tulevat huomioiduk- si puuston arvioinnin yhteydessä. Välityskohteiden toteutuneita ja arviohintoja vertailemalla saadaan arviointiperusteita tarkennettua tarvittaessa. Metsä- tilat.fi -ketju on Suomen suosituin metsän ja maaseu- dun kiinteistöjen kauppapaikka, jolla saat parhaan näkyvyyden myymällesi metsäkiinteistölle.

## Sukupolvenvaihdos

**Metsänomistaja voi suunnitella** omaisuuden siirtä- mistä perillisille jo elinaikanaan. Tässä etuna on mah-

dollisuus keskusteluun kaikkien osapuolten kesken ja hyvällä suunnittelulla vältetään erimielisyyksiä ja saatetaan saada verohyötyjäkin. Metsäarvio on tässä- kin tapauksessa tarpeellinen, etenkin jos lahjoitetaan metsää ennakkoperintönä vain osalle rintaperillisistä. Erimielisyydet ja tulevat riidat vältetään, kun metsän arvo on määritetty oikein ja omaisuuden siirtäminen on tasapuolinen kaikille.

**Helppo tapa on** siirtää metsäomaisuus tasan kaikil- le rintaperillisille, jolloin muodostuu metsäyhtymä. Tämä toimii hyvin, jos metsäyhtymän osakkailla on lähestulkoon samankaltaiset tavoitteet metsäomai- suuden hoidolle ja käsittelylle.

**Metsäarvion lisäksi metsänhoitoyhdistyksissä** tarjo- taan sukupolvenvaihdospalveluita, joka kattaa neu- vonnan ja asiakirjojen laatimisen. Kannattaa ottaa jo alkuvaiheessa ammattilainen mukaan, niin saatte



Kuvassa Mhy Sotkamon erityisasiantuntija Mika Korhonen laatimassa metsäarviota.

vinkit myös verotehokkaaseen ratkaisuun, joka pal- vellee juuri teidän tarpeitanne.

## Perunkirjoitus

**Läheisen menehdyttyä tulee** omaisille tehtäväksi perunkirjoituksen järjestäminen. Metsäarvioihin käytetään monesti metsänhoitoyhdistyksen palve- luita. Arviotilauksen yhteydessä kannattaa jo olla alustava näkemys mitä metsille halutaan tehtävän. Metsäasiantuntijan kanssa keskustelu monesti saat- taa selkeyttää päätöksentekoa. Maastossa tehty arvio antaa kuitenkin valmiudet kaikkeen. Saadaan luotet- tava perintöarvo selville, toimii omistusjärjestelyjen pohjalla tai voidaan käyttää metsätilan myyntiin. Metsänhoitoyhdistys tarjoaa yhdeltä luukulta kaikki nämä palvelut. Metsäarvion lisäksi tilattavia palve- luita voivat olla siis esim. omaisuuden jakosopimuk- set perunkirjoituksen mukaan sekä kiinteistöväli- tyspalvelut.

**Perunkirjoituksen jälkeen monesti** kuolinpesä jää elämään usein tarpeettomaan pitkään. Pelätäänkö omaisuuden jakamisesta aiheutuvia ristiriitoja, vai mikä lienee syynä? Aikojen saatossa omistus muuttuu sekavammaksi ja kuolinpesään tulee uu- sia kuolinpesiä. Pesän selvittäminen hankaloituu ja kustannuksia tulee enemmän. Näin ammattilai- sen näkökulmasta kuolinpesä kannattaisi aina jakaa mahdollisimman pian. Päätöksenteko on helpompaa ja omistus selkiintyy. Verotuksenkin näkökulmasta kuolinpesä metsänomistajana ei ole järkevä ratkaisu.

**Kuolinpesästä voidaan muodostaa** metsäyhtymä kuolinpesän osakkaiden kesken, yksi tai useampi osakas voi lunastaa rahalla osuuksia toisilta tai met- sätila voidaan lohkoa useampaan osaa, joka etenkin valmiiksi pienillä metsätiloilla ei välttämättä ole jär- keväää. Laadukasta metsäarviota voitte käyttää mo- niin eri tarpeisiin.

# Jäsentä ei jätetä

Jäsenenä  
takaamme sinulle:

- Edullisemmat jäsenhinnat metsäpalveluissa
- Oma metsäasiantuntija
- Edunvalvonta kotipitäjässä ja Brysselissä
- Maksuton puunmyyntisuunnitelma
- Metsien PEFC-sertifiointi
- OmaMetsä-verkkopalvelu
- Mhy viestintä - ja asiakaslehdet
- Koulutukset, webinaarit ja jäsentapahtumat

## Metsäsi puolustusliitto



Metsänhoitoyhdistyksen jäsenenä olet isa suomalaista metsänomistajayhteisöä ja tuet maailman parasta metsienhoitoa.

Olemme ainoa metsänomistajan oikeuksia puolustava taho.



 Metsänomistajat

## ”Liian halvalla meni.”

Sen tietää vasta puukaupan jälkeen. Tai silloin kun naapuri kertoo oman hintansa. Puukaupassa kilpailutus ratkaisee, ei jälki- viisuus. Ota yhteyttä, me hoidamme loput. Seuraavalla kerralla ei tarvitse miettiä.

Katso kuinka paljon enemmän euroja saat kilpailuttamalla puukauppasi:  
[mhy.fi/halvallameni](https://mhy.fi/halvallameni)

KOKEILE  
LASKURIA!



 Metsänhoitoyhdistys





# Maan parhaat jäsenedut

Paremmat diilit Mhy-jäsenille

Mhy:n jäsenenä saat tuntevia alennuksia 40 yritykseltä. Säästöä kaikista ostoista, renkaista sisustukseen. MTK Hankintojen yhteistyökumppaneiden tarjoamilla eduilla teet fiksumpia hankintoja.



## Jäsentupäivät- enemmän säästöjä!

Suosittujen jäsenetupäivien aikana saat erikoisalennuksen normaalin jäsenalennuksen lisäksi- etuja, joita ei kannata ohittaa!

### Jäsenetupäivät

- Wurth kevätkampanja 23.3. - 31.5.2026
- Onnisen jäsenetupäivät 25. - 31.5.2026
- Motonetin jäsenetupäivät keväällä

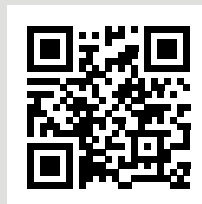


Pysy kärryillä jäseneduista ja ajankohtaisista kampanjoistamme - tilaa uutiskirje lähettämällä meille sähköpostia [info@mtkhankinnat.fi](mailto:info@mtkhankinnat.fi)



## Uudistunut Metsänomistajan Aarre on entistäkin pihkantuoksuisempi

Sopii sinulle, joka arvostat rauhallista ja käytännönläheistä sisältöä ja haluat kasvattaa metsäsi arvoa pitkällä tähtäimellä – tehokkaasti, vastuullisesti ja asiantuntevasti.



Tilaa netissä!  
[aarrelehti.fi/mhyjasen](http://aarrelehti.fi/mhyjasen)  
tai QR-koodilla

Tarjous on voimassa 20.12.2026 asti.

6 kk  
**65€**  
Kestotilauksen 1. jakso  
(norm. 83,40 €)

3 kk  
**35€**  
Kestotilauksen 1. jakso  
(norm. 41,70 €)

*Metsänomistajan*  
**AARRE**

# Metsänomistaja, oletko jo ottanut käyttöösi OmaMetsän?

## OmaMetsässä voit

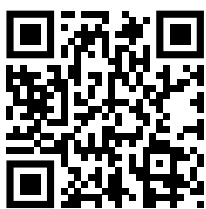
- ✓ Tarkastella metsäomaisuuttasi
- ✓ Nähdä puustosi tulevaisuuden arvokasvun
- ✓ Seurata metsäsi terveyttä ja myrskytuhoja satelliittihavaintoihin ja tekoälyyn perustuen
- ✓ Saada etukäteistietoa nuoren metsän hoitotarpeista
- ✓ Saada ajankohtaista tietoa puun myyntihinnoista
- ✓ Luoda omia karttamerkintöjä
- ✓ Lähettää viestejä omalle metsäasiantuntijallesi
- ✓ Tilata palveluita

Käy tutustumassa [www.omametsa.fi](http://www.omametsa.fi)



OmaMetsä.fi

**Lataa**  
uusi jäsenäppi  
kännykkääsi  
**ja varmistat,**  
että sinulla on  
jäsenpalvelut ja -edut  
aina mukanasasi.



Skannaa tämä QR-koodi puhelimellasi, tai mene osoitteeseen [mtk.fi](http://mtk.fi). Seuraa ohjeita. Siinä ei kauan nokka tuhise.



Sovelluksessa on  
**SÄHKÖINEN  
JÄSENKORTTI**  
kaikille MTK-yhdistysten ja  
metsänhoitoyhdistysten  
jäsenille!

MTK MTK MTK-Akatemian koulutukset

Sosiaalinen ehdollisuus  
MTK Jäsenwebinaari 31.10.2024 - 31.10.2024 | Valtakunnallinen

Sosiaalinen ehdollisuus  
-jäsenwebinaari

Etätapahtuma  
MTK-AKATEMIA

05.11.2024 - 05.11.2024 | Valtakunnallinen  
Maatilan omistajanvaihdos/ SPV-  
webinaari

Etusivu Tapaukset MTK-Akatemia Jäsenedut

Run-sivut  
3

# Metsänomistajat ovat vastanneet

Metsänhoitoyhdistys  
on aina metsänomistajan  
puolella. Heiltä saa  
oikeasti apua.

Hyvää palvelua  
pienissäkin asioissa.  
Mukava kun soitettiin jälkeinpäin  
ja kysyttiin, olinko taimiin  
tyytyväinen.!

★★★★★  
Puukaupan valvonta  
oli 5/5.

Asiantuntevaa ja luottamusta  
herättävää palvelua.

Hyvin toimivaa ei kannata muutella.  
Vuosia kestänyt palvelussuhde kestää ja on tärkein.  
Siitä syntyy luottamus.

Hyvä, sujuva ja  
ammattitaitoinen toiminta.  
Opastus pöljemmällekkin  
metän istuttajalle.

Erittäin varma ja  
ennen kaikkea luotettava  
toimija.  
Muille vastaaville opiksi.

Kyllä on sujuvaa ja hyvää  
palvelua sekä toimintaa,  
näin etäasioijalle.



## Metsänomistajan ja maaseudun yrittäjän paras tietolähde.

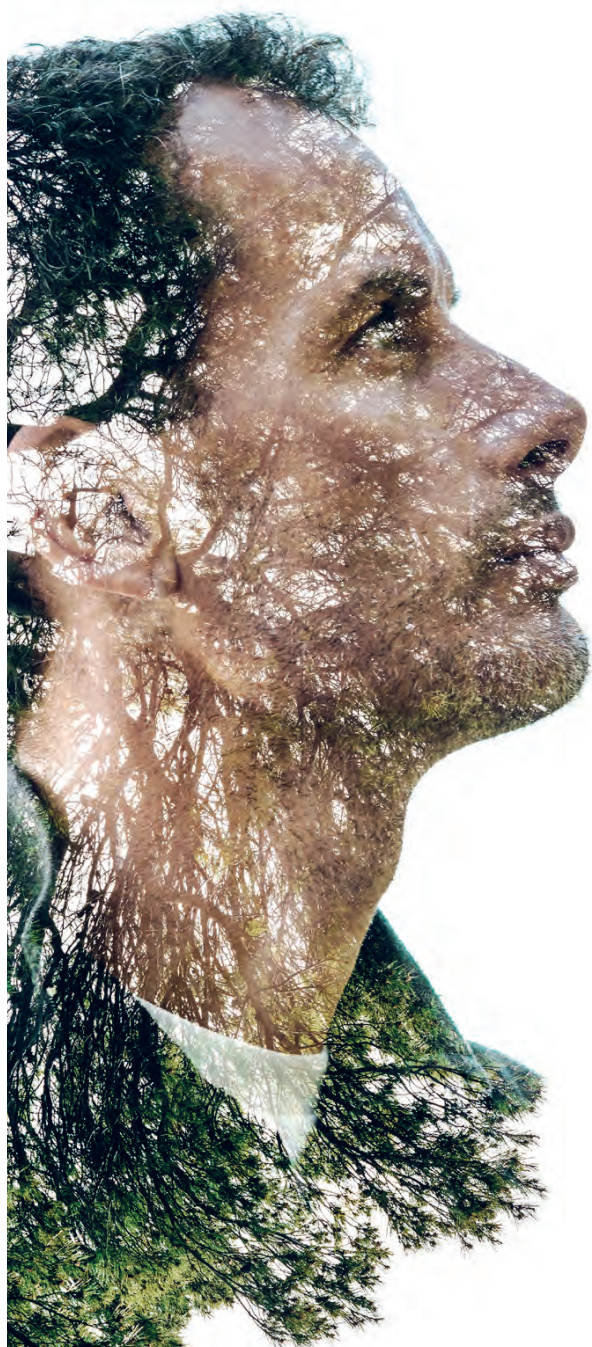
Luotettavaa ja ajankohtaista sisältöä painettuna kolme kertaa viikossa – ja diginä silloin kun sinulle sopii. **MT.FI** tarjoaa päivittäiset uutiset verkossa ja sovelluksessa. Kantri ja MT Suomalainen Maaseutu täydentävät kokonaisuuden, myös näköislehtinä.



Tilaa netissä!  
**MT.FI/mhyjasen**  
tai QR-koodilla

Tarjous on voimassa 20.12.2026 asti.

**MAASEUDUN TULEVAISUUS**  
KOSKETTA A SINUA KIN



## Miltä näyttää maailman paras metsänomistamisen taito?

Riippumaton Metsälehti tuo luoksesi metsänomistamisen parhaat käytännöt ja taidot, tuoreet uutiset ja uusimmat tutkimukset sekä alan johtavat asiantuntijat.

**VUODEN 2026 TILAUS JÄSENETUHINTAAN**

**95 €**

Norm. 173,50 €, etusi 78,50 €

**Sisältäen Metsälehti Digin (arvo 142,80 €)  
ja Metsäverokirjan (arvo 30 €)**

**TILAA JO TÄNÄÄN:**

**metsalehti.fi/jasenetu/mhy tai 09 315 49 840**

Kerro soittaessasi, että teet MHY-jäsenetutilauksen.

**Metsälehti**

Polku omaan metsään



**HUOM!**  
Tilausmaksu on  
verovähennys-  
kelpoinen!

HENKILÖSTÖ

# Metsänhoitoyhdistykset Rokua-Paljakka ja Koillismaa yhdistymisneuvotteluissa

**Yhdistysten valtuustojen kokoukset** ovat 13.4.2026 hyväksyneet aiesopimuksen, joka toteutuessaan yhdistäisi em. metsänhoitoyhdistysten kaiken toiminnan sekä hallinnon. Alueen nykyiset metsänhoitoyhdistykset haluavat tarjota jäsenilleen laadukkaat ja nykyistä kattavimmat palvelut metsäomaisuuden hoitoon lähellä metsänomistajaa koko toimialueella kilpailukykyisesti, tarjota vaikuttavaa paikallista edunvalvontaa sekä kehittää metsänhoitoyhdistysten jäsenille tarjottavia palveluita myös pitkällä tähtäimellä. Toimihenkilöiden osalta tavoitteena on lisätä resursseja ja osaamista, kehittää työnkuvia sekä yhteinäistää toimintatapoja. Tavoitteena on, että isomman yhdistyskoon ansiosta metsäomistajien asettamien tavoitteiden saavuttaminen olisi mahdollista.

**Toteutuessaan yhdistykset palvelisivat** Kuivaniemen, Pudasjärven, Taivalkosken, Kuusamon, Posion, Puolangan, Utajärven sekä Vaalan metsänomistajia. Jäseniä olisi yli 7 000. Toimipaikat (8 kpl) säilyvät nykyisellään ja työntekijät siirtyvät tulevaan metsänhoitoyhdistykseen ns. vanhoina työntekijöinä.

**Hallituspaikat jaetaan tasan** toiminnan alkaessa. Vuodet 2027-2028 valtuustona toimivat yhdistetyt v 2024 vaalein valitut valtuustot. Valtuustopaikat jaetaan aiesopimuksen mukaan tasan vuoden 2028 vaaleissa.

**Tavoitteena on toteuttaa** fuusio 1.1.2027 ja yhdistyksen nimi on Metsänhoitoyhdistys Pohjois-Suomi ry.



Lisätietoja antavat:  
Mhy Koillismaa  
johtaja

**Antti Härkönen**  
p. 0400 157 422

Mhy Koillismaa  
hallituksen pj  
**Heikki Lehtiniemi**  
p. 040 4169 758

Mhy Rokua-Paljakan  
hallituksen pj  
**Pekka Välinen**  
p. 0400 299 254

Mhy Rokua-Paljakan  
toiminnanjohtaja  
**Jukka Kauppinen**  
p. 044 0167 100

*Heikki Lehtiniemi Koillismaa  
ja Pekka Välinen Rokua-Paljakka*



## Metsätilat.fi

**Kiinteistönvälityspalvelut,  
kauppa-, lahja- ja jakokirjat,  
kaupanvahvistukset, omistusjärjestelyt**



**Niina Mattila**  
LKV,  
kaupanvahvistaja  
**040 660 1221**



**Juha Valtanen**  
LKV,  
kaupanvahvistaja  
**040 703 1397**



**Mika Korhonen**  
LKV,  
kaupanvahvistaja  
**040 512 9334**

Olemme johtava maaseutukiinteistöjen välittäjä Kainuun alueella.

Turvallinen metsän ammattilainen välittää!



**Pohjois-Suomen  
metsämarkkinat LKV**

**PIIRAISEN  
Kuntta®**

Metsänomistaja, muista kunta kun suunnittelet hakkuita!  
Etsimme kuntannostoon sopivia mäntykankaita syksyn ja ensi kesän tarpeisiin.  
Kuntasta saa hyvän tuoton / hehtaari, jopa paremmin kuin harvennushakkuista.  
Ota yhteyttä hyvissä ajoin, vaikka muutama vuosi ennen hakkuita.

050 412 0498  
jouko@piiraisen.fi

**PIIRAISEN  
viherpalvelu**

Viherrakentaminen  
Pihojen hoito  
Piiraisen Kuntta®



## Metsämarkkinoilla kaksijakoinen tilanne

**Metsätilamarkkinoilla vallitsee tällä** hetkellä kaksijakoinen tilanne. Kauppamäärät ja kauppahinnat olivat 2025 vuonna ennätyskorkealla, sekä tiloja oli myynnissä ennätysellisen paljon. Toisaalta osa metsätiloista jää myymättä tai myyntiajat ovat pidemmät ja tarjousten arvon suhde metsätilan käypään arvoon on laskenut.

**2025 vuoden aikana** Metsätilat.fi ketjun kautta Pohjois-Suomessa (Lappi, Kainuu, Pohjois-Pohjanmaa) tehtiin vähän yli 600 metsätilakauppaa, mikä lähes 15 prosenttia edellisvuotta enemmän. Kainuussa määrä oli noin 70 kauppaa. Metsätilat.fi ketjun kautta tehdyissä kaupoissa metsämaan hinta on Kainuussa tällä hetkellä 3 600 euroa metsämaa hehtaarilta (pois lukien kitu-/joutomaat). 2024 vuoteen verrattuna hehtaarihinta on noussut noin 9 prosenttia. Keski-kuutiointihinta on 37 euroa m<sup>3</sup>, joka on euron 2024 vuotta korkeampi. Hintojen kasvun taustalla on puun kantohintojen voimakas nousu. Koska metsätilojen arvo muodostuu suurimmaksi osaksi metsätilalla olevasta puustosta, on puun kantohintojen voimakkaalla kasvulla suuri vaikutus metsätilojen kauppahintoihin.

**Ennen puun kantohintojen** voimakasta nousua metsätilojen kauppahinnat ylittivät tila-arvion käyvän arvon pääsääntöisesti hyvinkin reilusti. Tällä hetkellä tämä erotus on pienentynyt ja joissakin kohteissa kauppahinnat voivat jäädä alle käyvän arvon. Suurin tekijä on, että arvioissa käytetyt puun kantohinnat ovat nyt selvästi aikaisempaa korkeammat. Tila-arvioissa käytetyt puun hinnat ovat pidemmän ajan kes-

kiarvoja, ja kun puun hinnat laskivat syksyllä nopeasti, näkyy muutos arvioissa pienellä viiveellä. Lisäksi metsätiloja on tarjolla nyt ennätysellisen runsaasti, jonka takia ostajilla on varaa keskittyä kiinnostavimpiin kohteisiin. Eli "heikommat" kohteet, joissa on esimerkiksi huonot tieyhteydet ja pienet hakkuu mahdollisuudet, jäävät herkästi kiinnostavampien metsätilojen varjoon.

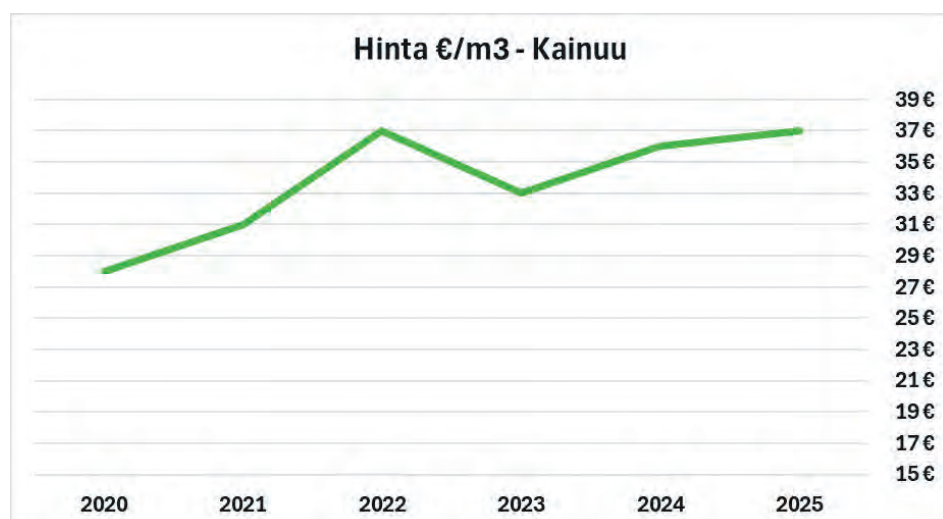
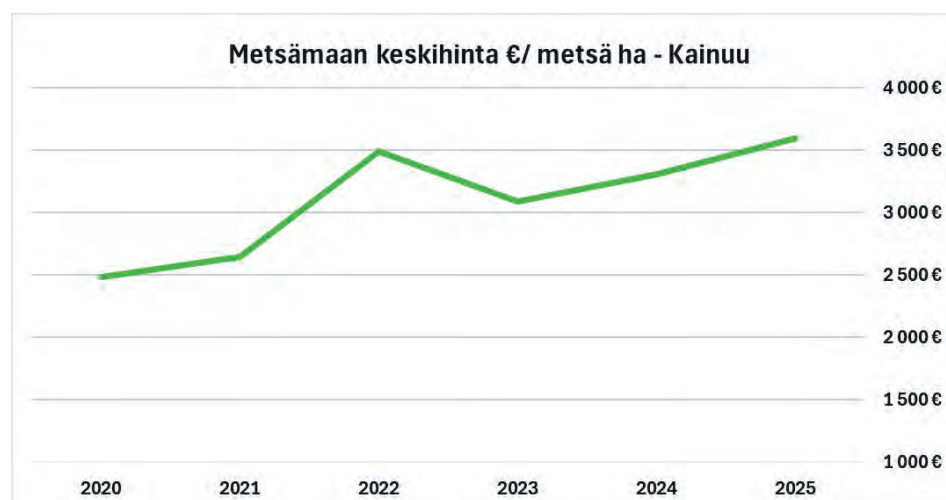
**Tälläkin hetkellä osa** kohteista jää myymättä, vaikka kauppamäärät ovat ennätystasolla, myyntikohteiden ominaisuudet ratkaisevat käykö tila kaupaksi. Onko nyt hyvä aika myydä? Hinnat ovat ennätyskorkealla. Esimerkiksi 2020 vuonna metsämaan hehtaari hinta oli Kainuussa noin 2 500 euroa metsämaahehtaarilta ja kuutiointihinta 28 euroa. Miksi tarjonta on suurta? Vaikeaa antaa yksiselitteistä vastausta, mutta yksi selittävä tekijä on se, että suuret ikäluokat luopuvat metsätiloista, koska sukutilan jatkajaa ei useinkaan löydy perheen piiristä.

**Markkinatilanteeseen voidaan odottaa** positiivista piristystä, sillä metsävähennyksen määrä nousi vuoden alussa 60 prosentista 75 prosenttiin. Metsävähennys on tiivistetyksi metsänomistajalle veroetu eli yksityinen metsänomistaja voi vähentää osan metsätilansa hankintamenosta metsätalouden verotuksessa. Eli käytännössä metsänomistaja voi myydä puuta enemmän verovapaasti. Tässä tapahtuu merkittävä muutos, sillä henkilöomistajien asema paranee suhteessa yhtiötaustaisiin ostajiin.



SEPPO KYLLÖNEN  
POHJOIS-SUOMEN METSÄMARKKINAT OY, METSÄTILAT.FI

Pohjois-Suomen Metsämarkkinat Oy LKV (PSMM) on metsänhoitoyhdistysten ja yhteismetsien omistama yhtiö, joka toimii metsäkiinteistöväilytyksen lisäksi yksityismetsien puukaupassa koko Pohjois-Suomessa. Kiinteistökaupassa olemme osa koko Suomen kattavaa Metsätilat.fi – ketjua. [www.metsatilat.fi](http://www.metsatilat.fi)





## Pohjois-Suomen metsämarkkinat LKV

## KIINTEISTÖJÄ MYYTÄVÄNÄ

**Utajärvi, Juorkuna, HAKAMAA ja KOSKI** yht. 28,52 ha metsäkiinteistöt n.31-46 km Utajärven kk:ltä. Puustoa n. 1907 m<sup>3</sup> ja hakkuumahdollisuutta n. 500 m<sup>3</sup> tiestöjen varrella. Koski-tilalla hienot kalastusmahdollisuudet Torvenjoella, Torvenjärvellä sekä Hamarinjärvellä. **Hp. 60 000 €.**

**Utajärvi, Niska, KAPUSTA** 26,74 ha metsä- ja monikäyttökiinteistö Naamalla n. 26 km Utajärven kk:ltä. Tiestön laidalla puustoa n.1069 m<sup>3</sup> ja hakkuumahdollisuus n. 850 m<sup>3</sup>. Naamajoen rantaa (n. 230 metriä) rakennuspaikkoineen (purkukuntoinen mökki-rakennus) sekä vuokratut 3,25 hehtaarin jokivarsipellot. **Hp. 78 000 €.**

**Vaala, Jaalanka, SIERAKANGAS** 27,07 ha ranta- ja metsäkiinteistö Oulujärven rannalla (n. 215 metriä) Vaalan kk:ltä n.21 km Jaalangassa Itärannan tien varrella. Metsät taimikoita ja nuoria kasvatusmetsiä, joissa puustoa n. 1144 m<sup>3</sup> ja hakkuumahdollisuutta n. 450 m<sup>3</sup>. **Hp. 100 000 €.**

**Puolanka, Aska, PUTIKKA** määräala n. 18,64 ha metsäkiinteistö Puolangan kk:ltä n. 33 km Askankylässä. Puustoa n. 1803 m<sup>3</sup> ja hakkuumahdollisuutta n. 200 m<sup>3</sup>, pääosin kasvatusmetsiä (97%) ja uudistuskypsiä metsiä (3%) Monipuolinen kiinteistö, joka tarjoaa virkistyskäyttöpuitteita sekä metsästys- että kalastusharrastuksiin (Askanjoki). Tie perille. **Hp. 53 000 €.**

**Puolanka, Lylykylä, ONNELA** määräala n. 26,5 ha metsäkiinteistö Puolangan kk:ltä n. 27 km Martinkankaan metsäautotien varrella. Metsämaat pääosin tuoreilla kasvupohjilla varttuneita kasvatusmetsiä, puustoa n. 1860 m<sup>3</sup>, josta hakkuumahdollisuus n. 250 m<sup>3</sup>. **Hp. 70 000 €.**

**Puolanka, Tulijärvi, KEMPPAALA** määräala n. 23,51 ha tiestön varrella Puolangan kk:ltä n.39 km, Puustoa n. 1723 m<sup>3</sup> ja hakkuumahdollisuutta n. 200 m<sup>3</sup>. Monikäyttö-mahdollisuuksia metsästysaktiiviteettien kautta, pääsy metsästysseuraan mahdollista. Tuuli-

voimapuisto suunnitteilla alueelle, Tulijokilan tuuli-voima-alue. **Hp. 65 000 €.**

**Puolanka, Nalkki, YLIPIHA** n. 47,78 ha metsäkiinteistö Puolangan kk:ltä n. 30 km Leirikankaantien varrella. Puusto pääosin nuoria ja varttuneita kasvatusmetsiä kesä-korjuukelpoisilla kangasmailla 3254 m<sup>3</sup>, josta hakkuumahdollisuutta n. 150 m<sup>3</sup>. Hyvin hoidettu, monipuolinen ja kehittämiskelpoinen sijoituskohte. **Hp. 139 000 €.**

**Puolanka, Nalkki, KUUSISTO** määräala n. 41,65 ha metsäkiinteistö Puolangan kk:ltä n. 29 km Paltamon tien varrella. Hyvällä sijainnilla, puusto pääosin varttuneita ja uudistuskypsiä metsiä n. 3074 m<sup>3</sup>, josta hakkuumahdollisuus n. 775 m<sup>3</sup>. **Hp. 97 000 €.**

**Puolanka, Jaurakkavaara/Havukkajoki, TAKAMETSÄ** n. 99,71 ha kahdessa palstassa Puolangan kk:ltä n. 33 km. Puusto pääosin varttuneita taimikoita (34,2%), varttuneita ja uudistuskypsiä metsiä (61,2%). Puustoa n. 7210 m<sup>3</sup>, hakkuumahdollisuus n. 3000 m<sup>3</sup>. Havukkajoen rantaa n. 750 m, joka ympäristötukialuetta. Muita ympäristötukialueita lisäksi, yht. 14,3 ha. **Hp. 220 000 €.**

**Puolanka, Eskosenvaara, OJAKAS** metsäkiinteistö n. 29,97 ha Puolangan kk:ltä n. 33 km metsäautotien varrella. Puusto pääosin nuoria ja varttuneita kasvatusmetsiä n. 1800 m<sup>3</sup>, harvennettu tuottokuntoon v. 2020. **Hp. 54 600 €.**

**Lisätietoja em. kohteista:**  
**Niina Mattila p. 040 660 1221**

**Suomussalmi, Kianta,** metsämääräala Yliröntylä 777-405-26-44, pinta-ala noin 67,4 ha, kiinteistö, **Hp. 212 000 €.**

**Ristijärvi,** metsäkiinteistö Honka-Aho 697-401-167-0, pinta-ala noin 23,68 ha, **Hp. 75 000 €.**

**Ristijärvi,** metsäkiinteistö Metsä-Tenhola 697-401-131-18, pinta-ala noin 21,51 ha, **Hp. 64 000 €.**

**Suomussalmi,** Karsikkoaho 777-407-80-0, pinta-ala noin 150,80 ha, **Hp. 254 900 €.**

**Suomussalmi,** neljä metsätilaa; Lamminaho 777-407-60-1, Lisä-Hampusperä 777-407-106-0, Pajuvaara 777-410-4-12 ja Rinne 777-406-18-5, yhteispinta-ala noin 307,08 ha, **Hp. 751 100 €.**

**Paltamo,** metsämääräala Kovala 578-403-12-16, pinta-ala noin 50,30 ha, **Hp. 118 400 €.**

**Suomussalmi,** metsäkiinteistö Lampela 777-409-86-2, pinta-ala noin 36,94 ha, **Hp. 75. 100 €.**

**Lisätietoja em. kohteista:**  
**Juha Valtanen p. 040 703 1397**

**Sotkamo,** Sillankorva 765-405-31-39, myyjä pidättää määräalan. P-a n. 37,4 ha, 4861 m<sup>3</sup>. **Hp. 260 000 €.**

**Sotkamo,** Rantapiha 765-405-106-0, P-a 48,61 ha, 5507 m<sup>3</sup>. **Hp. 270 000 €.**

**Lisätietoja em. kohteista:**  
**Mika Korhonen p. 040 512 9334**

Metsätilakauppa käy edelleen hyvin ja vakaasti.

Huolellisesti tehtynä kauppa käy oikeaan markkinahintaan ja on turvallista niin myyjälle kuin ostajallekin.

**Myyntikohteiden kartat ja arviot - katso [www.metsatilat.fi/pohjoissuomi](http://www.metsatilat.fi/pohjoissuomi)**

**Uusia kohteita tulossa lähiaikana myyntiin, kannattaa seurata nettisivujamme**

## Toimintamme vaikutus

### Ihmiset

Hyvinvoivat työntekijät ja ketju  
Hyvä asiakaskokemus  
Tiedon jakaminen ja avoimuus



Ihmiset

Asiakas-  
tyytyväisyys

**73,9**  
NPS

Neuvonta ja  
koulutukset

**96 150**  
kpl

Nuorten  
metsäkasvatus

**8 900**  
kpl

### Ympäristö

Hyvinvoivat metsät  
Luonnon monimuotoisuuden  
turvaaminen  
Uudet ilmastoviisaat ratkaisut



Ilmasto

Istutetut  
puuntaimet

**62 milj.**  
kpl

Metsien  
lannoitus

**23 000**  
ha

Toimitettu uusiutuvaa  
lämpöenergiaa

**400 000**  
kotitalouteen

### Talous

Toiminnan varmistaminen  
kannattavalla liiketoiminnalla  
Paikallinen työllistäjä ja elin-  
voimaisuuden ylläpitäjä



Talous

Työsuhteita

**1599**  
kpl

Henkilöstön  
palkat

**49 milj.**  
€

Jäsenten  
kantorahatut

**1,5 mrd.**  
€

Toiminnan vaikutus  
aluetalouteen

**6 mrd.**  
€

### Hyvä hallinto

Läpinäkyvyys  
Jatkuva parantaminen  
Metsänomistaja päätöksen-  
teossa mukana  
Edunvalvonta



Hyvä  
hallinto

Jäseniä  
päättöksenteossa

**1 175**  
kpl

Hallinnon  
koulutukset

**74**  
kpl



## STIHL® Moottorisahat metsätöihin

Kysy tarjous kauppialtasi!

MS 261



MS 201



MSA 300



GTA 40



FSA 400

UUTUUS



FS 460

### Erkki Tuhkanen Oy

Ratatie 11,  
88600 SOTKAMO  
puh. 08 665 107, 0500 384 941  
myynti@tuhkanen.fi  
Avoimna arkisin 7-17, la 8-14  
**Huolto:** Ratatie 15,  
88600 SOTKAMO  
puh. 0400 231 939  
Avoimna arkisin 8-16, la suljettu

### Varikkosuora Oy

Kainuuntie 117,  
88900 KUHMO  
**Myynti:** 08 653 0410  
myynti@varikkosuora.fi  
**Korjaamo:** 08 652 0066  
korjaamo@varikkosuora.fi

Hoidettu taimikko tuottaa jopa 40% enemmän.



ETHÄN  
JÄTÄ  
MUUTAKAAN  
OMAISUUTTA  
HOITAMATTA



VILMA ISSAKAINEN

# Metsänomistajat ovat kaikessa hiljaisuudessa suojelleet yli miljoona hehtaaria metsää

Pellervon taloustutkimuksen PTT:n selvityksen mukaan niin sanottu hiljainen suojelu kattaa noin 1,1 miljoonaa hehtaaria metsätalousmaata. Tulos nostaa esiin ilmiön, joka on ollut pitkään olemassa, mutta jota ei ole aiemmin tilastoitu.

**PTT:n tutkimuksessa hiljaisella** suojelulla tarkoitetaan metsänomistajien omaehtoisia ja korvauksettomia suojelupäätöksiä. Metsänomistajat rajaavat metsäalueita omalla päätöksellään kokonaan metsätaloudellisen käsittelyn ulkopuolelle tai niitä käsitellään vain hyvin pienimuotoisesti.

**Noin 70 prosenttia** hiljaisen suojelun alasta on pienimuotoisen metsätaloudellisen käsittelyn piirissä. Tämä tarkoittaa esimerkiksi yksittäisten puiden poistamista ilman puunmyyntitarkoitusta. Loput noin 30 prosenttia hiljaisen suojelun alasta on rajattu kokonaan käsittelyn ulkopuolelle.

”**Hiljaisesta suojelusta** on pitkään puhuttu, ja nyt saatiin ensimmäinen arvio ilmiön laajuudesta PTT:n tuoreen selvityksen myötä. Ilmiö on merkittävä, ja on tärkeä saada siitä tutkittua tietoa päätöksenteon tueksi”, toteaa tutkimuksen rahoittaneen Suomen Metsäsäätiön toimitusjohtaja **Martta Fredrikson**.

**Hiljainen suojelu oli** PTT:n selvityksen mukaan suhteellisesti laaja-alaisempaa pienillä metsätiloilla kuin

suurilla. Vaikka suojelu ei ole kaikilla kohteilla pysyvää, se on monilla tiloilla pitkäaikaista. Suurin osa vastaajista arvioi jatkavansa hiljaista suojelua niin kauan kuin omistaa kohteen tai vähintään kymmenen vuoden ajan.

**Hiljaisen suojelun taustalla** voi olla metsänomistajan painottamat luonto-, maisema- ja virkistysarvot. Hiljainen suojelu voi tulla kysymykseen myös esimerkiksi silloin, kun metsään on hankala kulkea, tai sillä on vähäiset metsätaloudelliset tuotto-odotukset. Sekin on hiljaista suojelua, kun metsänhoitoa tai metsänkäsittelyä koskevia päätöksiä lykätään sukupolvenvaihdosta odoteltaessa.

Lähes joka toinen metsänomistaja suojelee hiljaisesti

**Hiljaisen suojelun vaikutus** puumarkkinoihin ei ole yksiselitteinen. Osa hiljaisesta suojelusta on väliaikasta tai kohdistuu metsätaloudellisesti vähäarvoisiin tai vaikeasti hyödynnettäviin kohteisiin. PTT:n vanhemman metsäekonomistin **Jani Laturin** mukaan

tutkimus haastaa yksinkertaisen jaottelun talousmetsiin ja suojelumetsiin.

”**Monet haluavat hoitaa** metsiään muullakin kuin euroilla mitattavalla tavalla. Se on näkymätön, mutta merkittävä osa suomalaista metsänhoitoa”, Laturi sanoo Forest.fi-lehden haastattelussa.

**PTT:n kyselytutkimukseen vastasi** 853 metsänomistajaa. Heistä 43 prosenttia toteutti hiljaista suojelua. Suojeltujen metsien osuus oli keskimäärin 8,3 prosenttia vastaajien ilmoittamasta metsätaloukseen pinta-alasta. Kun tulokset skaalataan koko maan yksityismetsiin, hiljaisen suojelun kokonaispinta-ala nousee noin 1,1 miljoonaan hehtaariin.

*Tämäkin tutkimus toteutettiin Suomen Metsäsäätiön apurahalla – metsänomistajien ja puuta jalostavan teollisuuden lahjoittamalla metsäsäätiömaksuilla puukauppojen yhteydessä. Muista Metsäsäätiö puukaupoilla ja tue metsäelinkeinon tutkimusta.*



SUOMEN METSÄSÄÄTIÖ

 Metsänhoitoyhdistys Kainuu palveluksessasisähköposti: [etunimi.sukunimi@mhy.fi](mailto:etunimi.sukunimi@mhy.fi)  
kotisivut: [www.mhy.fi/kainuu](http://www.mhy.fi/kainuu)

## TOIMIPAIKAT

**Kajaanin toimisto**  
Kauppakatu 25 A  
87100 Kajaani**Ristijärven toimisto**  
Aholantie 17  
88400 Ristijärvi**Hyrnsalmen toimisto**  
Metsämiehentie 5  
89400 Hyrnsalmi**Kuhmon toimisto**  
Koulukatu 14  
88900 Kuhmo**Vuolijoen toimisto**  
Metsämiehentie 11  
88270 Vuolijoki**Paltamon toimisto**  
Harjutie 8  
88300 Paltamo**Suomussalmen toimisto**  
Keskuskatu 3 A  
89600 Suomussalmi

## Kajaanin toimisto

**Harri Savonen**  
johtaja  
p. 040 750 7301**Juha Valtanen**  
erityisasiantuntija,  
Mti, LKV,  
kaupanvahvistaja  
p. 040 7031 397**Mika Pöllänen**  
metsäasiantuntija  
p. 050 3036 823**Joni Haapakoski**  
metsäasiantuntija  
p. 050 306 9085**Annika Multala**  
metsäasiantuntija  
p. 050 591 0600**Matti Muilu**  
metsäasiantuntija  
p. 050 300 0604

## Ristijärven toimisto

## Paltamon toimisto

**Esa Leinonen**  
metsäasiantuntija  
p. 0400 167 771**Markku Lesonen**  
metsäasiantuntija  
p. 040 4803 101**Ari Karppinen**  
metsäasiantuntija  
tieasiat  
p. 040 8651 239**Jaakko Malinen**  
metsäasiantuntija  
korjuuvastaava  
p. 0400 168 755**Timo Pikkarainen**  
metsäasiantuntija  
p. 0400 605 772**Elisa Oinas-Panuma**  
metsäasiantuntija  
p. 050 591 1452

## Kuhmon toimisto

## Suomussalmen toimisto

**Marianne Heikkinen**  
omaisuuden-  
hallintapalvelut  
kaupanvahvistaja  
p. 0400 205 401**Tero Heikkinen**  
metsäasiantuntija  
p. 0400 513 838**Silja Kauppinen**  
metsäasiantuntija  
p. 0400 171 938**Petri Manninen**  
operaatioesimies  
p. 0400 251 379**Juuso Heikkinen**  
metsäasiantuntija  
p. 046 920 5591

## Hyrnsalmen toimisto

**Esa Kempainen**  
metsäasiantuntija  
p. 0500 389 958

## Vuolijoen toimisto

**Mika Pöllänen**  
metsäasiantuntija  
p. 050 303 6823

## PÄÄKAUPUNKISEUDUN PALVELUTOIMISTO

**Harri Huupponen**  
Toimitusjohtaja  
p. 044 555 0481**Tiina Salminen**  
Metsäasiantuntija  
p. 040 720 3160

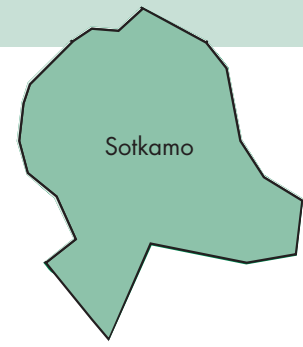
## Metsänhoitoyhdistys Sotkamo palveluksessasi

sähköposti: [etunimi.sukunimi@mhy.fi](mailto:etunimi.sukunimi@mhy.fi)  
kotisivut: [www.mhy.fi/sotkamo](http://www.mhy.fi/sotkamo)

Olemme myös  
facebookissa ja  
instagramissa



**TOIMIPAikka**  
Sotkamon toimisto  
Akkoniementie 6  
88600 Sotkamo



### Toimihenkilöt



**Niko Piironen**  
toiminnanjohtaja  
p. 040 621 4508



**Mika Korhonen**  
erityisasiantuntija,  
LKV, kaupanvahvistaja  
p. 040 512 9334



**Päivi Markkanen**  
toimistonhoitaja  
p. 040 586 4901



**Tomi Nevalainen**  
metsäasiantuntija  
p. 040 541 5845

### Toimihenkilöt



**Jari Kyllönen**  
metsäasiantuntija  
p. 040 023 4407



**Pekka Lukkari**  
metsäasiantuntija  
p. 040 028 7746



**Risto-Matti Niskanen**  
metsäasiantuntija  
p. 040 028 7745

## Metsänhoitoyhdistys Rokua-Paljakka palveluksessasi

sähköposti: [etunimi.sukunimi@mhy.fi](mailto:etunimi.sukunimi@mhy.fi) ja [rokuapaljakka@mhy.fi](mailto:rokuapaljakka@mhy.fi)  
kotisivut: [www.mhy.fi/rokua-paljakka](http://www.mhy.fi/rokua-paljakka)



### TOIMIPAIKAT

**Vaalan toimisto**  
Vaalantie 20 B 10  
91700 Vaala

**Puolangan toimisto**  
Vainionkatu 1  
89200 Puolanka

**Utajärven toimisto**  
V anhatie 6 L 5, 2. krs  
91600 Utajärvi



### Vaalan toimisto



**Jukka Kauppinen**  
toiminnanjohtaja  
p. 044 016 7100



**Pertti Lahtinen**  
metsäasiantuntija  
p. 044 018 1808



**Niina Mattila**  
erityisasiantuntija,  
LKV, kaupanvahvistaja  
puh. 040 660 1221



**Iina Sumiloff**  
metsäasiantuntija  
puh. 040 665 0150

### Puolangan toimisto

### Utajärven toimisto



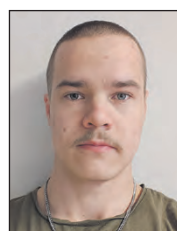
**Sanna Sutela**  
toimistonhoitaja  
p. 0400 882 376



**Osmo Seppänen**  
metsäasiantuntija  
korjuupalvelu  
p. 0400 291 108



**Heidi Pesonen**  
metsäasiantuntija  
p. 0400 296 469



**Janne Kauppinen**  
metsäasiantuntija  
p. 0400 296 468



**Aino Hyttinen**  
metsäasiantuntija  
p. 040 7039 963



**Mika Tomperi**  
metsäasiantuntija  
p. 040 829 1770

# Pohjois-Suomen maakuntavaliokunta – alueen maa- ja metsätalouden vahva vaikuttaja

**Pohjois-Suomen maakuntavaliokunta on** MTK Pohjois-Suomen ja alueen metsänhoitoyhdistysten yhteinen yhteistyö- ja asiantuntijajelin, jonka tehtävä on vahvistaa alueen maa- ja metsätalouden toimintaedellytyksiä sekä tuoda jäsenten ääni kuuluviin päätöksenteossa. Valiokunta kokoaa yhteen osaamista ja näkemyksiä, jotta järjestön yhteinen edunvalvonta olisi mahdollisimman vaikuttavaa.

**Maakuntavaliokunnan työn ytimessä** on laaja-alainen vaikuttaminen alueellisiin ympäristö- ja maankäyttökysymyksiin, riista- ja petopoliittikkaan, energiamarkkinoihin sekä liikenne- ja infrastruktuuriasioihin. Lisäksi valiokunta seuraa ja ohjaa maakunnan strategisia hankkeita, kuten kaavoitusta, maaseudun kehittämissuunnitelmia ja ilmasto- sekä energiaohjelmia.

**Valiokunta toimii myös** tärkeänä yhteistyölinkkinä järjestön sisällä, edistämällä tiedonkulkua MTK-yhdistysten, metsänhoitoyhdistysten ja keskusliiton välillä. Se valmistele yhteisiä kannanottoja ja tekee esityksiä ajankohtaisista asioista sekä vahvistaa sidosryhmäyhteistyötä kutsumalla kokouksiinsa muun muassa viranomaisia ja alueen päätöksentekijöitä.

**Jäsenet kokoontuvat vähintään** kaksi kertaa vuodessa, ja tapaamiset voivat olla myös sähköisiä tai teemallisia retkeilykokouksia. Työskentelyä tukevat tarvittaessa lyhytaikaiset työryhmät, joissa yhdistyvät valiokunnan jäsenten ja ulkopuolisten asiantuntijoiden osaaminen.

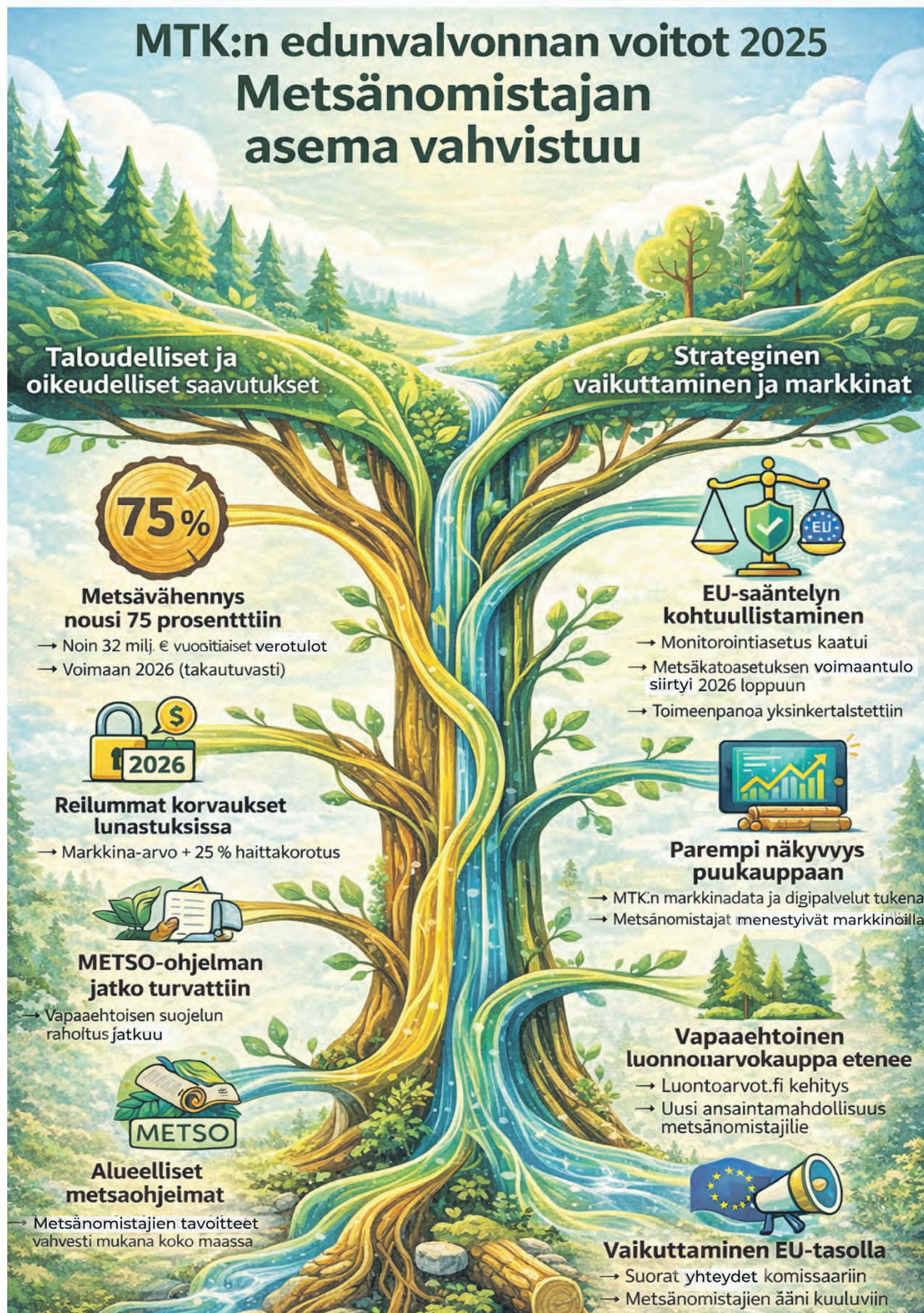
**Maakuntavaliokunnan toiminta on** tärkeä osa alueen maa- ja metsätalouden edunvalvontaa – yhdessä tehty työ näkyy sekä jäsenpalveluiden kehityksessä että siinä, että alan ääni kuuluu vahvasti maakunnan päätöksenteossa.

## MTK Pohjois-Suomen maakuntavaliokunnan kokoonpano:

Heikki Moilanen, puheenjohtaja, Mhy Kainuu  
Jari Haapasalo, Mhy Oulun seutu  
Auri Haataja, Mhy Koillismaa  
Matti Heikkilä ja Marko Koskela, Mhy Siikalakeus  
Mika Autio, Eija Komulainen ja Mari Kosamo, MTK Pohjois-Suomi

### Toimihenkilöt:

Marko Koskela, Mhy Siikalakeus  
Hanne Aho, MTK Pohjois-Suomi  
Markku Ekdahl, MTK Metsänomistajat-linja  
Seppo Miettunen, MTK Metsänomistajat-linja



## Lintujen pesintäaikaisiin hakkuisiin rajoituksia

**Eduskunnalle annettiin 19.3.** hallituksen esitys pesintäaikaisten hakkuiden lainsäädännöstä. Esityksen taustalla on EU-tuomioistuimen ratkaisu lintudirektiivin tulkinnasta. Esityksen tarkoituksena on parantaa lintujen huomioimista pesintäaikana ja se lisää metsälakiin rajoituksia metsän hoitamiseen ja käyttämiseen.

**Ennen puunkorjuuta ja** muita metsän käyttöä ja hoitoa koskevia toimenpiteitä veloitettaisiin metsänhakkuun toteuttajaa arvioimaan metsänkäsit-

telyalueen linnustoa. Puunkorjuu kiellettäisiin rehevissä lehtipuuvaltaisissa metsissä, korvissa ja rantametsissä pohjoisessa Suomessa 1.5.–31.7. ja muualla Suomessa 15.4.–15.7. Pesintäaikana tehtävässä hakkuussa pesää, jossa on pesintä käynnissä, ei saa vahingoittaa. On myös säästettävä isot haavat, kolopuut ja pystylahopuut. Näiden puiden poistaminen sekä rehevien lehtipuuvaltaisten metsien, korpien ja rantametsien hakkaaminen lintujen pesintäaikana määriteltäisiin metsärikkomuksiksi.

**Rajoitukset, jotka jo** vastaavat metsäalalla laadittuja jo olemassa olevia metsänkäsittelyä ja linnustoa koskevia suosituksia, muuttuisivat pakollisiksi. Hallitus myös esittää, että metsän hoitaminen ja käyttäminen olisi kiellettyä harvalukuisten petolintujen pesien läheisyydessä, jos siitä voi aiheutua pesinnän keskeytymiseen johtavaa häiriötä.

Lakipäätös on tarkoitus saada kesään mennessä. Tarkemmat ohjeet saadaan vasta sen jälkeen.

Metsässä  
voi  
yllättyä!



“  
**Kasvua,  
laatua ja  
monipuolisuutta**



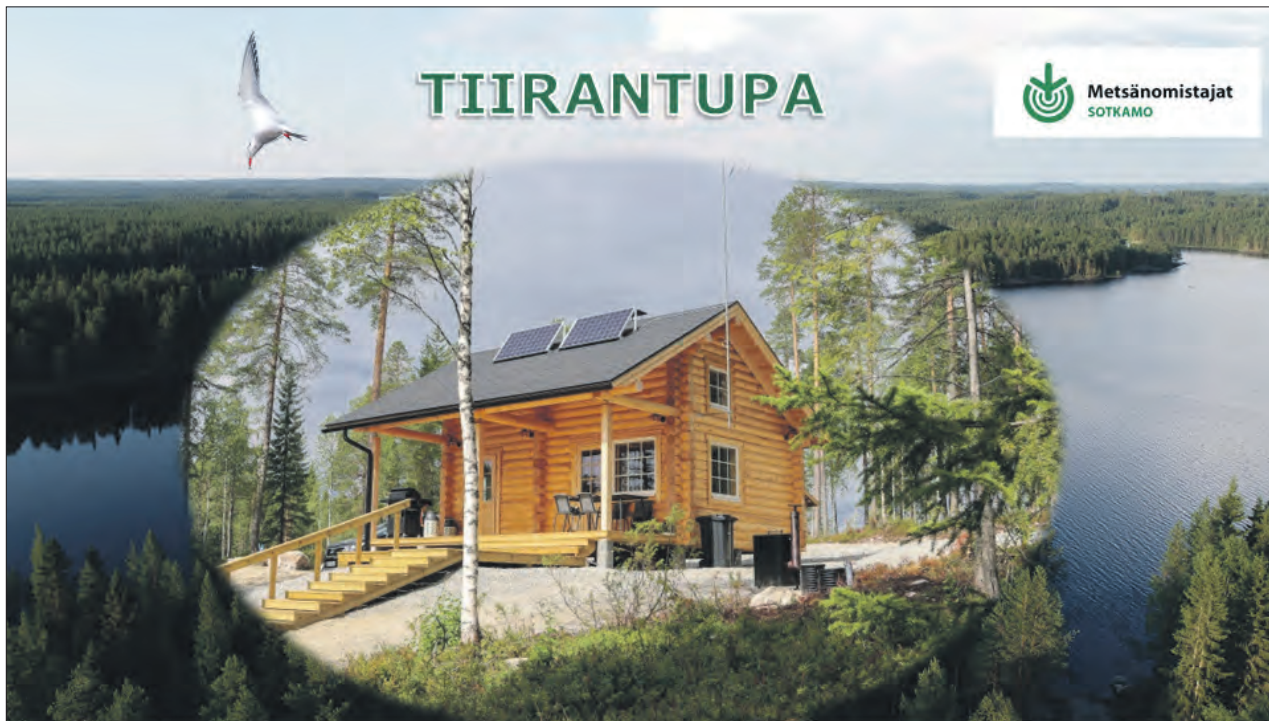
**Kotimainen  
jalostettu  
siemen on hyvän  
metsän perusta!**



Siemen Forelia Oy • Puh. 0206 39 6120  
PL 6 (Kauppakatu 32) • 40101 Jyväskylä

[www.siemenforelia.fi](http://www.siemenforelia.fi)

## TIIRANTUPA



### Ota yhteyttä

Metsänhoitoyhdistys Sotkamo  
Akkoniementie 6, 88600 Sotkamo  
puh. 040 5864 901  
[paivi.markkanen@mhy.fi](mailto:paivi.markkanen@mhy.fi)

[www.mhy.fi/sotkamo](http://www.mhy.fi/sotkamo)  
[www.facebook.com/mhysotkamo](https://www.facebook.com/mhysotkamo)

Aurinkovoimalla käyvä hirsimökki upealla  
niemellä Kuhmon Iivantiirajärven  
rannalla.

Lue lisää ja katso kuvia nettisivuiltamme.

### Varaa mökki (vain jäsenille)

Jäseneksi voit liittyä kotisivuiltamme tai  
ottamalla yhteyttä alla oleviin yhteystietoihin.

puh. 040 5864 901 Ma-To 40 €/vrk  
[paivi.markkanen@mhy.fi](mailto:paivi.markkanen@mhy.fi) Pe-Su 50 €/vrk

**Metsäsi  
puolustus-  
liitto**

**Olet meille tärkeä.** Ilman sinua ei olisi meitä ja ilman meitä ei olisi vaikuttavaa metsänomistajaa tukevaa ja puolustavaa tahoa. Teemme parhaamme ollaksemme luottamuksesi arvoinen.

**Olemme Suomen** ainoa metsänomistajaa puolustava tahon. Teemme töitä sen eteen, että metsänomistamiseen olisi Suomessa mahdollisimman hyvät edellytykset myös huomenna.

**Teemme työtä** kestävän metsätalouden eteen vastuullisesti ja metsänomistajan arvoja kunnioittaen. Olemme vahva paikallinen työllistäjä ja paikallisen elinvoiman ylläpitäjä. Lue lisää työstämme [www.mhy.fi/jasen](http://www.mhy.fi/jasen)

## PAIKALLINEN PUUKAUPPAKUMPPANISI



**ARTO VILPPOLA**  
hankintaesimies  
p. 044 501 0000  
[arto.vilppola@hasa.fi](mailto:arto.vilppola@hasa.fi)

SIEVI, KANNUS, KALAJOKI,  
KOKKOLA, TOHOLAMPI,  
KAUSTINEN, VETELI



**MARKO VILPPOLA**  
hankintaesimies  
p. 040 842 9024  
[marko.vilppola@hasa.fi](mailto:marko.vilppola@hasa.fi)

ALAVIESKA, KÄRSÄMÄKI,  
NIVALA, YLIVIESKA



**ISMO HUOVINEN**  
hankintaesimies  
p. 044 369 7280  
[ismo.huovinen@hasa.fi](mailto:ismo.huovinen@hasa.fi)

HAAPAJÄRVI, REISJÄRVI,  
LESTIJÄRVI, HALSUA,  
PERHO, KINNULA, KIVIJÄRVI



**PERTTI ENGMAN**  
hankintaesimies  
p. 040 759 2532  
[pertti.engman@hasa.fi](mailto:pertti.engman@hasa.fi)

HAAPAVESI, MERIJÄRVI,  
OULAINEN, SIIKALATVA  
(PIIPPOLA, PULKKILA),  
PYHÄJOKI, PYHÄNTÄ



**ILPO HUOVINEN**  
hankintaesimies  
p.044 769 4880  
[ilpo.huovinen@hasa.fi](mailto:ilpo.huovinen@hasa.fi)

IISALMI, KEITELE, KIURUVESI,  
PIELAVESI, VIEREMÄ, KAJAANI  
(VUOLIJOKI)



**ARI POUTIAINEN**  
hankintaesimies  
p. 0400 509 543  
[ari.poutiainen@hasa.fi](mailto:ari.poutiainen@hasa.fi)

SIIKALATVA (KESTILÄ,  
RANTSILA), LIMINKA,  
LUMJOKI, MUHOS, RAAHE,  
VIHANTI, SIIKAJOKI, TYRNÄVÄ,  
UTAJÄRVI, VAALA



**MARKO SIEKINEN**  
hankintaesimies  
p. 044 769 4886  
[marko.siekinen@hasa.fi](mailto:marko.siekinen@hasa.fi)  
PIHTIPUDAS,  
PYHÄJÄRVI, VIITASAARI

**HASA**  
*Pihkassa puuhun*

[www.hasa.fi](http://www.hasa.fi)

## Mikä asiointitapa sopii sinulle parhaiten?

Meillä toimii yhden kontaktin taktiikka eli saat kaikki palvelumme oman metsäasiantuntijasi kautta. Tavoitat hänet puhelimitse, sähköpostilla tai OmaMetsässä. Voit tulla myös käymään toimistolla tai pyytää hänet tilakäynnille.



# TEE KEVÄÄN TERÄVIMMÄT METSÄKAUPAT!



Osallistut samalla Husqvarna  
545F -raivaussahan arvontaan!



Katso tarkemmat arvonnän säännöt  
kotisivuiltamme <https://www.kuhmo.eu>

**Valitse puukaupoille aidosti  
kotimainen kumppani. Kysy tarjous  
metsäammattilaiseltamme,  
nyt - jos koskaan, se kannattaa!**



**KAJAANI, SONKAJÄRVI RAUTAVAARA**

Niko Parviainen, Puh. 040 558 2337

**PALTAMO, RISTIÄRVI, PUOLANKA, VAALA**

Antti Heikkinen, Puh. 040 187 8299

**SUOMUSSALMI, HYRYNSALMI**

Matti Mikitänjärvi, Puh. 0500 202 325



**TERVETULOA KAUPOLLE!**

Käy puukaupoille täältä:  
[kuhmo.eu/puunhankinta](http://kuhmo.eu/puunhankinta)

## PÖLKKY

MEMBER OF THE PFEIFER GROUP

Ilkka Tuohino  
Suomussalmi  
(P)  
044 413 3145



Jari Nykänen  
Kuhmo,  
Sotkamo,  
040-653-0122

Ossi Tiikkainen  
Gulun seutu,  
Utajärvi  
044 413 3677



Tommi  
Peltoniemi  
Puolanka, Vaala  
044 4133 671

Mikko Kananen  
Kajaani, Paltamo  
044 4133 137



Outi Kivioja  
Hyrynsalmi,  
Ristijärvi,  
Suomussalmi(E)  
044 4133 620

## OSTAMME ELÄMÄNTYÖTÄ KAINUUSTA

Harkitsetko metsäsi myyntiä? Pölkyn  
metsäasiantuntijoiden kanssa puukaupat  
hoituvat luotettavasti ja helposti. Ota yhteyttä  
niin rakennetaan sinua ja metsäsi  
hyödyttävä kumppanuussuhde!

[etunimi.sukunimi@polkky.fi](mailto:etunimi.sukunimi@polkky.fi)

[www.polkky.fi](http://www.polkky.fi)



## Metsäalan aikuiskoulutusta

*Haluatko oman metsäsi asiantuntijaksi? Kiinnostaako  
itsenäinen ja vaihteleva työ metsässä? Haluatko vaihtaa  
alaa tai tarvitsetko sivutoimen?*

Metsäalan ammattitutkinto  
**Metsätalousyrittäjä**

**Erityisesti  
metsänomistajille!**

**JOENSUU, KITEE, VALTIMO**

> Hakuaika 9.4.-3.6.2026

> Aloitus 11.1.2027

Metsäalan perustutkinto

**Metsuri-metsä-  
palvelujen tuottaja**  
Tutkinnon osat

**JOENSUU**

> Hakuaika 9.4.-3.6.2026

> Aloitus 8.1.2027

**VALTIMO**

> Hakuaika 12.2.-8.4.2026

> Aloitus 7.1.2027

Koulutukset toteutetaan monimuotokoulutuksena!

*Myös muita metsäkonealan koulutuksia alkamassa  
Valtimolla elokuussa 2026 ja tammikuussa 2027!*

**Lue lisää: [riveria.fi/metsaopetus](http://riveria.fi/metsaopetus)**

**RIVERIA.FI**



**VAIHDA METSÄPALSTASI  
YHTEISMETSÄN OSUUKSIIN  
LIITY UTAJÄRVEN  
YHTEISMETSÄÄN**

OTAMME OSAKKAITA MYÖS  
NAAPURIKUNNISTA

Soita hoitokunnan pj.  
Osmo Kontinen p. 0400 893636

ps. yhteismetsää kiinnostaa  
myös metsämaan ostaminen, tarjoa.



**Etsitkö metsätilaa,  
rantatonttia tai maatilaa?**

**Tilavahti valvoo puolestasi osoitteessa  
[www.metsatilat.fi](http://www.metsatilat.fi)**



**Metsätilat.fi**