



Metsänomistajat

KAINUU

Mhy Kainuun, Mhy Rokua-Paljakan ja Mhy Sotkamon tiedotuslehti 2/2023

Puukauppa käy
kiivaasti ja
ostajat ovat
liikkeellä

Perehdy tarjouksen yhteydessä sopimuksen lisäksi ainakin
"uudemman" ostajan taustoihin, opastaa Mhy Sotkamon
toiminnanjohtaja Mika Korhonen.

Sivut 4-5

Sivu 6-8



Metsänviljelykausi lähestyy

Sivu 10



Mhy:n korjuupalvelu lisää tervettä
kilpailua puukauppaan

Sivu 17



Metsänhoidossa kunnioitetaan
aiempien sukupolvien työtä

Puukaupan aika

Metsänomistajan useimmin esittämä kysymys meille metsänhoitoyhdistyksen metsäammattilaisille lienee melkoisella varmuudella, milloin kannattaa myydä puuta?

Puukauppa on metsäomistuksen tulovirta, joten selvää on, että puukaupan oikean ajankohdan päättelemisen askarruttaa myyjän mieltä. Onko hinta nyt korkeimmillaan? Nouseeko hinta vielä, mihin saakka? Kannattaako myydä tukkia vai kuitua?

”Emme näe kristallipallosta metsätalouden toimintaympäristön muutoksia eteenpäin.”

Vuosi sitten näihin aikoihin oli ennusmerkit nähtävissä kuitupuun ja energiapuun hintojen voimakkaalle nousulle. Maltillinen nousu jatkuu edelleen, kunnes tasapaino kysynnässä näiden kahden välillä löytyy. Vielä sitä ei ole näköpiirissä. Sahateollisuus kyseli hiljattain 40 000 tukkirekallastin perään, epäiltiin että ovat menneet selluksi. Metsäteollisuus epäili tukkien menneen polttoon. Jotakin tämä kertoo puun tarpeesta ja kuiduttavan teollisuuden maksukyvyistä, jota ei millään saada realisoitumaan puun myyjille maksettaviin hintoihin.

Puusta maksettavan hinnan kehitykseen vaikuttaa moni seikka. Tällä hetkellä varmaa on, että puun kysyntä kasvaa ja pysyy hyvänä tulevaisuudessakin, koko Suomessa. Ja jos puumarkkinatalous toimii kysynnän ja tarjonnan mukaan, hinnat kehittyvät myös positiivisesti. Onko nyt sitten oikea aika tehdä

puukauppa? Kyllä, jos metsäsi hakkuuta tarvitsee. Emme näe kristallipallosta metsätalouden toimintaympäristön muutoksia eteenpäin. Hintakehityksestä riippumatta kasvatushakkuuta ei kannata lykätä määräänsä kauemmaksi, eikä kehityskaarensa loppupäässä vanhat metsät kasva nuorten tahtiin.

Sivutaan vielä ilmastopolitiikkaa sen verran metsän kiertoaikaan liittyen, etteivät uudistuskypsät puusotot myöskään sido hiiltä (vrt. nuoret), vaikka niin väitetään. Hiilipankkina toimivat kyllä, pystyssä, kunnes kuolevat ja lahoavat. Rakennuksissa sahapuuna tai kierrätettävissä pakkauskartongeissa hiili on pankissa pitempään ja uutta hiiltä sitoutuu kasvaviin nuoriin metsiin.

MIKA KORHONEN
TOIMINNANJOHTAJA
MHY SOTKAMO

Metsässä hyvä

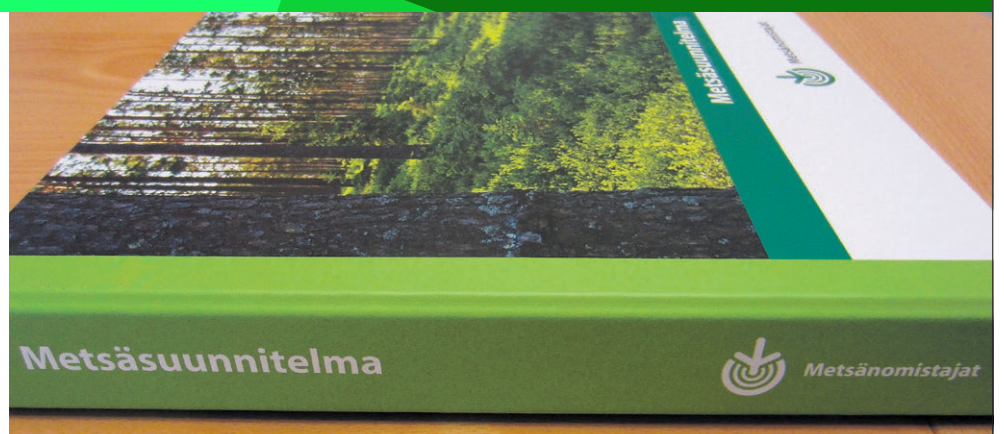
Mhy.fi

Metsäsuunnitelma vanhentunut?

Metsänhoitoyhdistys laatii tilakohtaisia metsäsuunnitelmia, maastotyönä ja luotettavasti. Suunnitelmasta selviää kuviotiedot, puuston määrä, hakkuumahdollisuudet ja metsänhoitotarpeet kymmeneksi vuodeksi. Mukana myös erirakenteisen metsänkasvatuksen mahdollisuudet.

Ja suora yhteys OmaMetsään.

Ota yhteyttä ja tee tilaus!



Metsänomistajat
Mhy Kainuu



Metsänomistajat
Mhy Rokua-Paljakka



Metsänomistajat
Mhy Sotkamo



Metsänomistajat

KAINUU, ROKUA-PALJAKKA JA
SOTKAMO

JÄSENLEHTI:
2/23

PÄÄTOIMITTAJA:
Mika Korhonen
mika.korhonen@mhy.fi
p. 040 512 9334

VASTAAVA TOIMITTAJA:
Leena Sikkilä
leena.sikkila@mhy.fi

KUSTANTAJA JA ILMOITUSMYynti:
www.viestimix.fi

PAINO:
Suomalainen Lehtipaino Oy,
Kajaani

KANSIKUVA:
Päivi Markkanen



Luonnonhoitoa kannattaa suosia myös talousmetsän hoidossa ja hakkuissa

Talousmetsien luonnonhoidolla edistetään metsän monimuotoisuutta, suojellaan ympäristöä sekä turvataan kulttuuriperintökohteita ja riistan elinoloja.

 JUHA RAUTAKOSKI

Monet luonnonhoidon toimenpiteistä ovat osa aivan tavanomaista metsänhoitoa. Lainsäädäntö rajoittaa metsänkäyttöä varsin vähän, mutta asettaa kuitenkin vähimmäistason, joka edellyttää ainakin metsälain erityisen tärkeiden elinympäristöjen ominaispiirteiden säilyttämistä, selvittää luonnonhoidon asiantuntija **Irmeli Ruokanen** Suomen metsäkeskuksesta. -Aivan tavanomaisessa metsänhoidossa tehdään luonnonhoidon toimenpiteitä yli lainsäädännön vähimmäistason esimerkiksi jättämällä säästöpuuta.

Valtaosa toimenpiteistä on vapaaehtoisia, kuten esimerkiksi metsäsertifiointi. Suomessa valtaosin käytössä oleva PEFC-metsäsertifiointi on metsänomistajille jo varsin tuttu, ja sieltä juontuvat monet keskeiset luonnonhoidon toimenpiteet, kuten edellä

mainittu säästöpuiden jättäminen, vesiensuojelun toimenpiteet, vesistöjen suojakaistat ja vaikkapa lahoppuiden säästäminen.

-Apuun luonnonhoidon toimenpiteissä tulevat myös metsänhoidon suositukset. Ne auttavat metsänomistajaa hoitamaan metsiään kestävästi, Ruokanen huomauttaa. -Metsänomistaja päättää itse, millaisella painotuksella luonnonhoitoa hänen metsissään tehdään esimerkiksi maisemaan, riistaan tai virkistyskäyttöön liittyvissä asioissa.

Luonnonhoito voidaan metsänomistajan niin halutessa ottaa huomioon laajemmin, mitä lainsäädäntö edellyttää. Erityiskohteita voivat olla luontokohteet, kulttuuriympäristöt tai maiseman kannalta tärkeät alueet, Irmeli Ruokanen listaa. -Normaaleissa hakkuu- ja hoitotöissä voidaan luontoa auttaa säästämällä vanhoja eläviä puita, lahoavia puita ja lehtipuita. Talousmetsien luonnonhoidossa tätä kutsutaan monimuotoisuudelle tärkeiden rakennepiirteiden edistämiseksi.

Monimuotoisuudelle tärkeiden rakennepiirteiden säilyttämiseen voi liittyä lakisäateinen velvoite silloin, kun ne sijoittuvat esimerkiksi metsälain erityisen tärkeisiin elinympäristöihin. Muutoin rakennepiirteiden säilyttäminen on vapaaehtoista, Ruokanen selvittää ja mainitsee esimerkkinä, että metsäkana-

lintujen elinolosuhteita voidaan parantaa taimikoissa säästämällä lehtipuuryhmiä ja kasvatusmetsissä jättämällä harventamattomia kohtia.

Kaikki metsäsertifiointissa mukana olevat metsänomistajat ovat sitoutuneet sertifiointikriteerien vaatimukseen säästöpuiden määrässä. PEFC-metsäsertifiointi edellyttää nykyisin jättämään päätehakuussa vähintään 10 säästöpuuta hehtaarille. Lisäksi kuollutta puuta tulee jättää vähintään 10 kpl hehtaaria kohti.

-Jos päätehakkuualueella ei ole kuollutta puuta, tehdään 2 – 5 tekopötkelöä hehtaaria kohti, Ruokanen opastaa ja jatkaa: -Sopivia eläviä säästöpuuta ovat järeät ja vanhat puut, puumaiset pajut, raidat, tuomet, pihlajat ja lepät, suuret haavat, kolopuut, lintujen pesäpuut ja muut erikoisemmat puut.

Lehtipuusekoituksen ja sekapuustoisuuden ylläpitäminen kasvatusmetsissä on tehokas tapa parantaa useiden eliölajien elinmahdollisuuksia. Riistatiheikköjä voi laittaa suojapaikoiksi kanalinnuille ja muulle riistalle esimerkiksi säästöpuuryhmien yhteyteen, Irmeli Ruokanen tähdentää. -Luontevia tiheikön sijoituspaikkoja ovat pienialaiset soistumat, kalliokot, avosuon ja kankaan väliset vaihtumisvyöhykkeet sekä muut metsikön reunaosat.

Luontokohteet ovat luonnon monimuotoisuuden säilymisen ja lisäämisen kannalta olennaisimpia kohteita metsissä. Luontokohteisiin kuuluvat metsälain 10 §:n erityisen tärkeät elinympäristöt sekä muut huomionarvoiset luontokohteet. Ominaisuuksiltaan luontokohde voi olla luonnontilainen tai luonnontilaisen kaltainen.

Lakisäateisiin metsäluonnon arvokkaisiin elinympäristöistä kohdistuu lakisäateisiä metsän käytön rajoituksia. Vapaaehtoisella METSO-ohjelmalla metsänomistaja voi vapaaehtoisesti suojella luontokohteita ELY-keskuksen tai Metsäkeskuksen kautta saavan rahoituksen avulla.

Lisätietoja rahoituksesta ja kohteista saa omasta metsänhoitoyhdistyksestä tai metsäkeskuksesta.

-Joitakin riistatiheikköjä kannattaa jättää harvennushakkuualueelle kanalintujen ja muiden metsän eläinten suojaksi.



Rakennepiirteiden säilyttämisen suositeltavia keinoja:

- Jätä hakkuussa säästöpuuta sekä säilytä järeät lahoppuut ja kolopuut
- Keskitä säästöpuut ensisijaisesti isoihin ryhmiin ja jätä ryhmien alustat harventamatta
- Jos alueella ei ole lahoppuuta, voit tuottaa sitä tekopötkelöillä
- Säilytä taimikonhoitovaiheessa ja kasvatushakuissa lehtipuita
- Säästä tiheikköjä ja alikasvosta eläimille ravinnoksi ja suojaksi
- Säästä puuntuotannon kannalta kosteat painanteet ja vaihtumisvyöhykkeet



-Vanhat järeät lehtipuut ovat erinomaisia säästöpuuta jätettäväksi avohakkuualueelle. Haavan voi vielä kaulata, joka nopeuttaa sen lahoamista ja estää juurivesojen syntymistä.

Puun tarve pitää ostajat liikkeellä

Kelirikko- ja kesäkohteista on tarvetta, joten puun kysynnän odotetaan jatkuvan hyvänä. Kilpailutuksen merkitys korostuu entisestään.

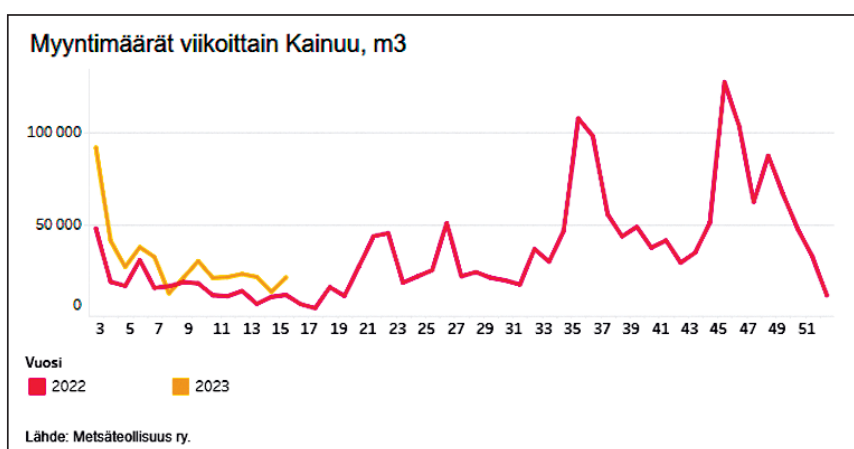
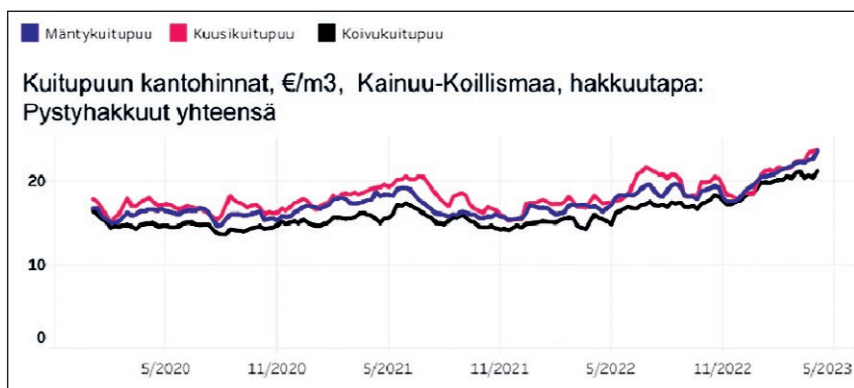
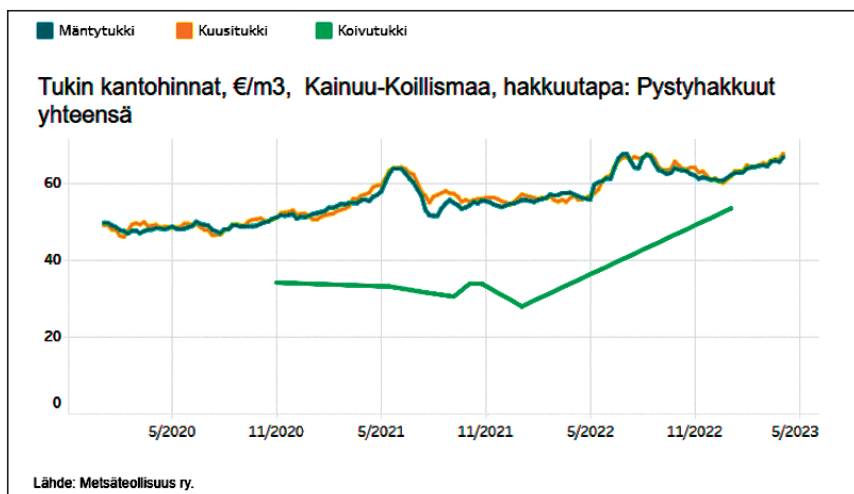
LEENA SIKKILÄ

Puukauppa on käynyt hyvin alkuvuodesta ollen yli 40 prosenttia edellä edellisvuoden vastaavaan tilanteeseen ja yli kymmenen prosenttia keskimääräistä korkeammalla. Venäjän puuntuonnin loppuminen yhdessä isojen investointien kanssa lisää merkittävästi kotimaisen puun käyttöä. Puun tarpeen kasvu onkin lisännyt ostajien määrää ja aktiivisuutta.

Puun käyttötarve-ennusteet ovat tälle vuodelle vajaa 70 miljoona kuutiota, mihin verrattuna alkuvuoden puukaupamäärät ovat jäljessä. Kun hakkuumäärät ovat olleet paljon korkeammalla kuin ostomäärät, on pysyvaranto supistunut hurjaa vauhtia.



AINO HYTTINEN



Uusimman Metsätutka-kyselyn perusteella metsänomistajilla ovatkin hintaodotukset korkealla erityisesti kuitupuun hinnan nousun suhteen nyt kun keli- ja kesäkorjuukohteista on tarvetta, huomauttaa tutkimuspäällikkö **Kalle Karttunen**.

- Metsätutka -kyselyn tulosten perusteella puun hintatason merkitys myyntipäätökseen on noussut merkittävästi.

Puukauppaa suunniteltaessa on syytä tiedostaa, että ostajien välillä on suuria eroja ja parhaan puunostajan löytämiseksi on äärimmäisen tärkeä käyttää oman metsänhoitoyhdistyksen tekemää puukaupan kilpailutusta, muistuttaa MTK:n puheenjohtaja **Juha Marttila**.

- Metsänhoitoyhdistyksen kautta puukaupan kilpailuttaminen tuo metsänomistajalle korkeammat puukauppatulot. Tähän vaikuttaa mm. metsänhoitoyhdistyksen laaja aineisto eri puunostajien tukinkatkonnasta eli tieto arvokkaimman tukkipuun talteenotosta. Myös paremmat sopimusehdot ja korjuunvalvonta tukevat metsänomistajan etuja.

Metsänomistajat-ketju, jonka muodostavat keskusliitto MTK ja 56 met-

sänhoitoyhdistystä palvelutoimistoinen toimii metsäsi puolustusliittona. Metsänomistajien edunvalvonnan ansiosta kotimaan puumarkkinat ovat lupaavia ja Brysselissä saatiin varmistettua metsäenergian käyttömahdollisuudet tulevaisuudessakin.

Metsänomistaja turvaa omat etunsa parhaiten olemalla osa metsänomistajien puolustusliittoa ja kilpailuttamalla puukaupat metsänhoitoyhdistyksen kautta. Metsänhoitoyhdistyksen jäsenyys tuo rahanarvoisia etuja, toteaa MTK metsäjohtaja **Marko Mäki-Hakola**.

-Muita jäsenetuja kilpailutukseen kautta tulevan edun lisäksi ovat mm. puumarkkinoiden monipuoliset ja kehittyvät tilastopalvelut, PEFC-sertifiointi, vakuutus- ja media-alennukset. Lisätietoa saat www.mhy.fi/jasenedut.

Päivitettyjä tilastoja puumarkkinoilta ja metsäteollisuudesta, metsänhoitoyhdistysten valtakirjakauppojen hintatilastot sekä Luonnonvarakeskuksen puukaupan viikkotilastot löydät osoitteesta <https://www.mtk.fi/puumarkkinat>

Kantohinnat Kainuu-Koillismaa, viikko 15 / 2023

	Mäntytukki	Kuusitukki	Mäntykuitupu	Kuusikuitupu	Koivukuitupu
Ensiharvennus			17,17		14,20
Harvennushakkuu	61,37	59,30	22,81	22,30	20,67
Uudistushakkuu	69,38	70,09	26,60		24,91
Pystyhakkuut yhteensä	66,67	67,55	23,56	23,64	21,18

Lähde: Metsäteollisuus ry.

Kainuun puukaupassa positiivinen vire

AINO HYTTINEN

Kaikki puutavaralajit ovat käyneet kaupaksi. Kuitupuun hinnannousun myötä harvennusrästit purkuun.

LEENA SIKKILÄ

Kainuun alueella pitkä kevät yöpakkasten kera on antanut mahdollisuuden korjata puuta talvikohteilta ja kuljettaa niitä tehtaille huhtikuun loppupuolelle saakka ilman suurempia haasteita. Metsänhoitoyhdistys Kainuun alueella pääsiäisen molemmin puolin on ollut hiljaisempaa, mutta lumien vähentyessä puukauppojen odotetaan piristyvän, toteaa Mhy Kainuun johtaja **Harri Savonen**.

-Tukkien osalta hinnoissa on oltu vakaalla pohjalla ja kesän kohteista kisa käy jo kuumana hyvillä hinnoilla. Pieniläpimittaisen puun kohdalla hinnannousu on jatkunut tasaisena ja tulee jatkumaan. Kesän harvennuskohdeille on kysyntää.

Metsänhoitoyhdistys Rokua-Paljakan ja Mhy Sotkamon alueella ollaan samassa tilanteessa Mhy Kainuun kanssa puukauppojen suhteen. Kuitupuun hinnan nousu on vauhdittanut harvennushakkuurästien purkamista, mainitsee toiminnanjohtaja **Jukka Kauppinen** Mhy Rokua-Paljakasta.

-Valtakirjakauppoihin tulee kaikilta ostajilta hyvin tarjouksia, ja energiapuuhintojen nousu on piristänyt myös energiapuukauppaa.

Mhy Sotkamon toiminnanjohtaja **Mika Korhosen** mukaan kuitu- ja energiapuulla on nyt paras kysyntä. Puulla on nyt menekkiä, joten kesän hakkuukohteet menevät kaupaksi, Korhonen kertoo ja muistuttaa että sahapuun mitta- ja laatuvaatimukset sekä hinnat vaihtelevat ostajittain.

-Metsänomistajan kannattaa olla yhteydessä paikalliseen metsänhoitoyhdistykseen ja kilpailuttaa puunmyyntisuunnitelma.



Mhy Kainuun johtaja Harri Savonen muistuttaa puukaupan kilpailutuksen tärkeydestä



Puukaupan kilpailutukseen pitää panostaa jatkossakin, huomauttaa Harri Savonen.

- Todellinen esimerkki: yli 100 000 euron tukkivälitaisissa uudistushakkuukohteissa tarjousten vaihteluväli on jopa kymmeniätuhansia euroja! Ei kannata myydä "sikaa säkissä", kuten vanha sanonta kuuluu. Savonen lisää vielä, että jos halutaan varmistaa Kainuussa paras mahdollinen metsien kasvu ja sen myötä lisätä hiilensidontaa, tulisi Kainuun hoitohakkuut kaksinkertaistaa.

Puunmyynnissä sopimuksen lisäksi kannattaa perehtyä sopimuskumppaniin

LEENA SIKKILÄ

Viime syksyn aikana puukaupan lähdettyä vauhdilla liikkeelle suorastaan ylikuumentuen, ilmaantui ostopuolelle uusia toimijoita. Puunmyyjän kannattaakin aina perehtyä sopimuskumppaniin sen verran, että puukauppaan liittyvät riskit ovat hallinnassa, muistuttaa Sotkamon metsänhoitoyhdistyksen toiminnanjohtaja **Mika Korhonen**.

-Myös sopimuksen ehtoihin on hyvä kiinnittää tarkemmin huomiota, varsinkin jos kyseessä on uusi ja ennalta tuntematon puunostaja.

Sopimuksesta kannattaa tarkistaa mikä on luovutusmittausmenetelmä ja missä vaiheessa puun omistusoikeus siirtyy. Turvallisin vaihtoehto myyjän kannalta on ehto maksettaessa, jolloin puut maksetaan ennen kuin niitä siirrellään pois tienvarsivarastosta, ohjeistaa Korhonen.

- Meille on tullut tietoon viime syksyltä viivästyneitä puumaksuja, kuten alkuvuodesta on tiedotusvälineissä uutisoitu. Hoidamme tarvittaessa asiaa eteenpäin asiakkaan toimeksiannosta näissä tapauksissa, jos maksuaikataulut ko. puunostajien kanssa eivät ole pitäneet lupauksista huolimatta.

Paikallisesta metsänhoitoyhdistyksestä kannattaa kysyä neuvoja niin pienissä kuin isommissakin puukauppaan liittyvissä kysymyksissä.



METSÄN UUDISTAMINEN

Kevään tullen istutamme taas hiilinieluja

Puita istuttamalla metsänomistajat tekevät joka vuosi miljoonia ekotekoja. Kasvava ja hoidettu metsä on hyvä hiilinielu sekä sijoitus tulevaisuuteen.

JUHA RAUTAKOSKI

Metsän uudistamista suunniteltaessa päätetään, milaista puuta metsissä kasvaa kymmenien vuosien kuluttua ja vaikutetaan tulevaan tuottoon. Se on iso sijoitus, joka kannattaa tehdä huolella. Ilmastoviisas metsänhoito alkaa metsän uudistamisesta, tähdentää MTK:n metsälinjan kenttäpäällikkö **Seppo Miettunen** ja jatkaa: - Metsänuudistamisen avulla vaikutat siihen, miltä metsäsi näyttää ja miten se tuottaa tulevaisuudessa. Samalla täytät päätehakkuiden jälkeisen metsälain uudistamisveloitteen.

Metsän uudistaminen on aina iso sijoitus ja valitut ratkaisut vaikuttavat vuosikymmenien päähän - jopa seuraavaan päätehakkuuikään asti.

-Metsäasiantuntijasi auttaa sinua oikean maanmuokkausmenetelmän ja puulajin valinnassa. Saat omasta metsänhoitoyhdistyksestä kaikki metsän uudistamisen palvelut, kuten maanmuokkauksen, sopivat taimet tai siemenet ja tarvittaessa myös itse viljelytyön, Miettunen neuvoo.

-Uusi metsä perustetaan hetimiten hakkuun jälkeen, jotta vähäpuustoinen vaihe jää mahdollisimman lyhyeksi ja metsästä tulee nopeasti hiilinielu.

Laadukas maanmuokkaus on edellytys onnistuneelle metsänuudistamiselle ja samalla yksi koko metsänkasvatusketjun tärkeimmistä töistä. Onnistunut maanmuokkaus helpottaa viljelytyötä, parantaa taimien kasvuun lähtöä, ehkäisee tukkimiehentäin aiheuttamia tuhoja ja vähentää tulevaa taimikonhoidon tarvetta sekä parantaa puuntuotannon kannattavuutta pitkälle tulevaisuuteen, Seppo Miettunen luettelee ja jatkaa: -Maanmuokkaus parantaa myös



-Maanmuokkaus ja istutus kannattaa tehdä mahdollisimman pian hakkuun jälkeen, jolloin pintakasvillisuuden kilpailua voidaan vähentää ja metsä on nopeammin hiilinielu.

metsän hiilensidontaa, sillä tutkimusten mukaan muokattuun maahan perustettu metsä sitoo ensimmäisinä vuosikymmeninä enemmän hiiltä kuin muokkaamattomaan maahan perustettu.

Metsänjalostus on tärkeä osa uudistamisen tulokseen vaikuttamista. Jalostetun viljelymateriaalin avulla voidaan lisätä puuston kasvua ja hiilensidontaa luontaiseen siemenaineistoon verrattuna. Taimet kannattaa tilata metsänhoitoyhdistykseltä jo puunmyyntisuunnitelman tekemisen yhteydessä. Näin varmistat, että oikeanlaisia taimia on saatavilla, kun istuttaminen on ajankohtaista. Oma metsäasiantuntijasi auttaa mielellään oikean puulajin valinnassa.

-Metsänhoitoyhdistys on yksi suurimmista taimien ja muun metsänviljelymateriaalin välittäjistä. Isojen toimitusmäärien ansiosta yhdistys pystyy tarjoa-

maan metsänomistajille laadukkaita taimia ja siemeniä kilpailukykyiseen hintaan, Miettunen korostaa.

Taimet kannattaa Miettusen mukaan istuttaa mahdollisimman pian uudistushakkuun jälkeen, jotta vähäpuustoinen vaihe jää lyhyeksi ja metsästä tulee nopeasti hiilinielu. Metsänuudistaminen on myös helpompaa ja onnistuu paremmin, jos se tehdään ennen kuin pintakasvillisuus on ehtinyt kasvaa alueelle.

-Tilaa istutustyö metsänhoitoyhdistykseltä jo puunmyyntisuunnitelman tekemisen yhteydessä. Yhdistyksen ammattitaitoiset metsurit tekevät istutustyön kilpailukykyisin hinnoin. He huoltavat taimet varastoinnin ajan, kuljettavat taimet uudistus- alalle ja hävittävät taimipakkaukset asianmukaisesti.

Varaa taimet ajoissa kevään viljelyyn!

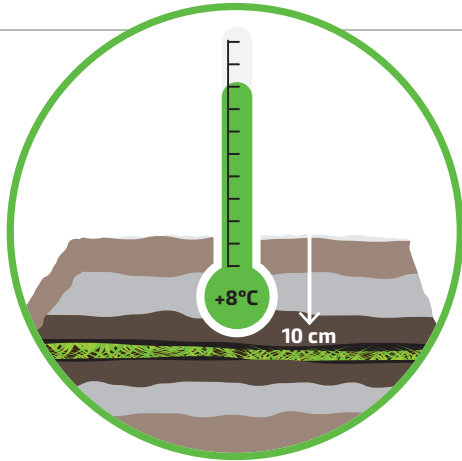
Onko metsässänne viljelemättömiä avohakkuualueita?

Kannattaa ajoissa varmistaa metsänhoitoyhdistyksestä, että taimet tulevan kevään metsänviljelyyn ovat varattuna. Metsänhoitoyhdistys on hankkinut taimet yhteishankintana talven aikana, ja ne ovat metsänomistajien käytössä sovittuna aikana.

Metsänhoitoyhdistykseltä jäsenmetsänomistaja saa taimien mukana myös kaikki metsänviljelyssä tarvittavat työvälineet veloituksetta käyttöön. Omaksi niitä ei kannata kenenkään hankkia - sen verran harvoin niitä yksityinen metsänomistaja tarvitsee.

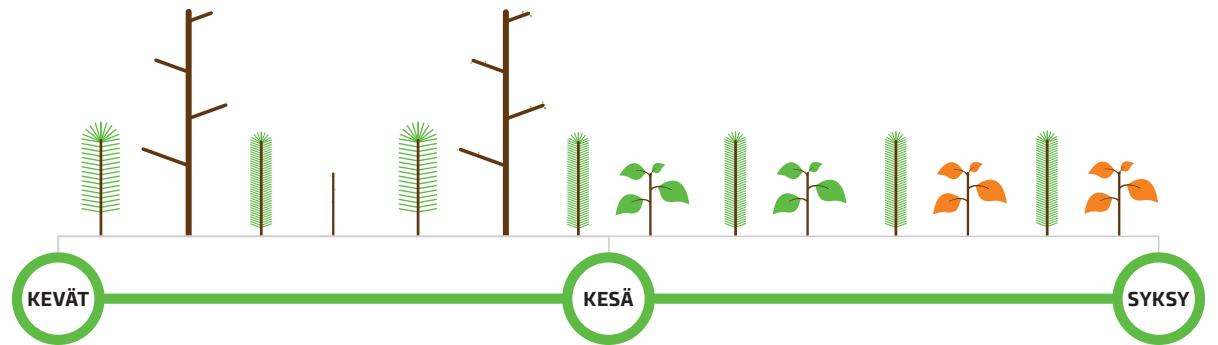


Istuttajan huoneentaulu



1. Istutuskausi:

Metsäpuun taimia voi istuttaa koko roudattoman ajan. Aloita istutus keväällä vasta, kun maa on sulanut ja lämmennyt vähintään +8°C:een.



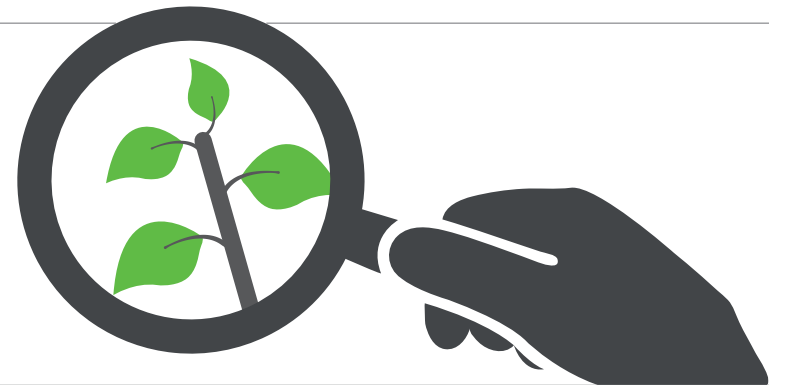
2. Istutusjärjestys:

Istuta keväällä ensin männyn taimet ja kookkaat koivun taimet. Kuusen taimia ja nk. pikkukoivuja voit istuttaa kevästä syksyyn, kunhan valitset kuhunkin ajankohtaan sopivat taimet ja sopivat kohteet.

3. Taimien tarkistus:

Tarkista, että vastaanottamasi taimet ovat terveitä, hyväkuntoisia ja alkuperältään uudistusalueelle sopivia.

- A) Pakkasvarastoidut taimet: tarkista, milloin taimet on otettu sulamaan. Jos taimet ovat jäässä, sulata ne ennen istutusta. Pakkasvarastoitua mäntyä voit istuttaa kesäkuun alkuun asti, muita puulajeja juhannukseen asti.
- B) Suljettu pakkaus, jossa sulia taimia: avaa pakkaukset vastaanoton yhteydessä, erityisen tärkeää avaaminen on kesä-elokuussa.



4. Taimien varastoiminen ennen istutusta:

- A) Varastoi taimet varjoisessa metsänreunassa, rakennuksen seinustalla tai katoksessa, jossa on kastelumahdollisuus. Älä vie etenkin avonaisissa pakkauksissa olevia taimia suoraan auringon paisteeseen tai pimeään kellariin.
- B) Varastoi taimia korkeintaan kaksi viikkoa, kesällä vain muutamia päiviä.
- C) KASTELE taimia säännöllisesti, kesällä päivittäin. Kerran kuivunut taimi ei enää toivu.



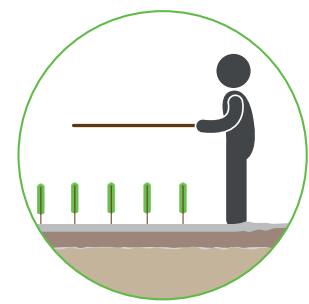
5. Istutus:



- A) Istuta vain hyvin kasteltuja, hyväkuntoisia taimia. Istutuskosteus on sopiva, kun kevyesti puristaen juuripaakusta tippuu vettä.
- B) Käsittele taimia aina käsiin. Useimmat taimet on käsitelty kemiallisesti tukkimiehentäin tuhoja vastaan, joten käytä esimerkiksi nitrilikumisia käsineitä.
- C) Istuta taimet aina muokattuun maahan.



- D) Tiivistä maa taimen ympärillä kevyesti polkemalla.



- E) Tarkista istutustiheys ja -syvyys säännöllisesti työn edetessä.



C 1.) Mätästys

- Puulajista riippumatta aina keskelle kivennäismaapintaista mätästä.
- Istutussyvyys vähintään 5 cm, puolet versosta kuitenkin maanpinnan yläpuolella.
- Yhteen mätääseen yksi taimi.
- Vain poikkeustapauksissa taimia voidaan istuttaa mätästetyllä kohteella laikuihin riittävän tiheyden saamiseksi.

C 2.) Laikutus

- Vähintään 10 cm etäisyydelle laikun reunasta, mieluiten laikun keskelle kivennäismaahan.
- Istutussyvyys 2-3 cm.
- Yhteen laikkuun yksi taimi.

C 3.) Äestys

- Vähintään 10 cm etäisyydelle äesvaon reunasta kivennäismaahan.
- Istutussyvyys 2-3 cm.
- Taimien välinen etäisyys äesvaossa määräytyy äesvakojen etäisyyden ja tavoitetiheyden mukaan.

Näin määrität oikean istutustiheyden

JUHA RAUTAKOSKI

Mihin tiheystietoa tarvitaan?

Taimikon tiheyden mittausta tarvitset esimerkiksi metsänviljelyn yhteydessä. Toinen tilanne tulee eteen vuosi tai kaksi metsänviljelyn jälkeen taimikon mahdollisen täydennystarpeen selvittämiseen. Kolmas tärkeä mittauksen paikka tulee silloin, kun teet taimikon perkausta tai harvennusta, ja tarvitset tietoa taimikon oikeasta tiheydestä hoitotyön jälkeen.

Ympyräkoeala paljastaa tiheyden

Ota tiheyden mittausta varten metsään mukaan neljä metriä pitkä onkivapa (tarkka 3,99 m) tai tee sellainen riuku mitan kanssa metsässä. Tämä riittää työkaluksi. Neljän metrin mitta on helppo käyttää ja se antaa riittävän tarkan tuloksen metsänhoidon tarpeisiin.

Mene mitattavaan taimikkoon. Valitsi joku taimi keskipisteeksi tai toimi itse keskipisteenä. Pyörähdä taimikossa täysi ympyrä neljän metrin kepin avulla

ja laske kaikki puut, jotka osuvat tuon ympyrän sisään. Tämän jälkeen kerro saamasi kappalemäärä luvulla 200 ja saat selville, montako tainta on hehtaarilla.

Jos taimia osui ympyrän sisäpuolelle 8 kpl, on taimia hehtaarilla $8 \times 200 \text{ kpl} = 1600 \text{ kpl}$. Ota taimikosta useampi vastaavanlainen ympyräkoeala ja laske taimimääristä keskiarvo. Näin saat tarkemman todellisen taimimäärän koko mitattavalta alueelta.

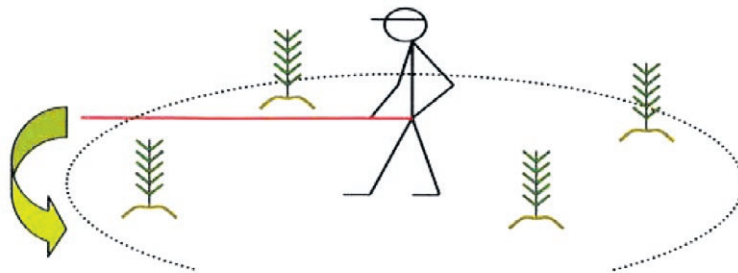
Mikä on oikea taimimäärä?

Mikäli pari - kolme vuotta sitten istutussa havupuutaimikossa taimimäärä



jää alle 1600 kpl hehtaarilla, kannattaa pohtia taimikon täydentämistä männyn tai kuusen taimilla.

Myöhemmin varhaishoito tai varsinaisen taimikonhoidon jälkeen jäävä runkoluku tulisi mäntytaimikossa olla noin 2000 tainta hehtaarilla, jossa ovat jo luonnontaimetkin mukana. Mikäli alueella on merkittävä hirtivaara, voi runkoluku olla hyvällä syyllä vähän suurempi, esim 2500 - 3000 kpl hehtaarilla. Kuusitaimikoissa optimaalinen runkoluku on noin 1800 tainta hehtaarilla. Puhtaissa koivutaimikoissa riittää usein 1600 tainta hehtaarilla, sillä koivu valopuuna tarvitsee paljon tilaa ympärilleen.



Metsässä hyvä

Mhy.fi



Hoidetaan yhdessä taimikot kuntoon

3 hyvää syytä

- ✓ **Talous:** saat vähintään 40 % enemmän hakkuutuloja tulevaisuudessa tukkipuuna
- ✓ **Metsän elinvoima:** puut järeytyvät saadessaan enemmän kasvuvoimaa ja -tilaa
- ✓ **Ilmasto:** taimikon varhaishoito on satsaus tulevaisuuden vahvempaan hiilinieluun

Lisäksi voit huolehtia metsän monimuotoisuudesta jättämällä riistatiheiköitä, säästöpuita ja suosimalla sekametsää.



Tilaa taimikonhoito: www.mhy.fi/taimikonhoito



Metsänomistajat



Pidä huolta istutusalueesta

SEPPÖ MIETTUNEN

Metsänhoidossa ei ole jatkossakaan löysäilyn varaa. Laiminlyönnit nuorten ikäluokkien hoidossa ovat rasite sekä metsänomistajan kukkarolle että hiilensidonnalle. Taimikot kannattaa käydä tarkistamassa keväällä ennen lehtien puhkeamista, jolloin näkyvät mahdolliset hoitotarpeet sekä hirvi- ja talvituhot.

-Edellisvuonna istutettu taimikko kannattaa tarkastaa tänä keväänä ja tarvittaessa vapauttaa heinäkasvuston tukahduttavalta vaikutukselta.

Tee taimikonhoidot ja harvennukset aina ajallaan. Taimikonhoito ohjaa metsän kasvua ja järeytymiskehitystä, samalla se lisää tukkipuun tuotosta ja lisää pitkällä tähtäimellä hiilivarastoa. Taimikonhoidolla ohjataan kasvu parhaisiin runkoihin, pienennetään metsätuhojen riskiä sekä edistetään metsikön sopeutumista muuttuvaan ilmastoon.

Hoidetussa taimikossa puut yltävät tukkipuun mittoihin aiemmin ja leimikon keskijäreys on korkeampi kuin hoitamattomissa metsissä. Oikea-aikaisilla hoitotoimilla varmistetaan, etteivät alkuvaiheen investoinnit valu hukkaan. Samalla mahdollistetaan metsän hiilensidontakykyyn ja taloudellisen tuoton kehittyminen.

LYHYESTI METSÄSTÄ

Vältä hakkuu naapurin puolelle

Alkuperäinen rajapyykki maastossa kertoo rajan oikean sijainnin. Kartan poikkeamat johtuvat yleensä vanhojen sijaintimittausten epätarkkuudesta. Leimikkoa ei pidä rajata pelkkien digitietojen varassa. Epäselvissä tilanteissa haetaan rajankäynti. *MT 11.4.2023*

Nuoret istuttavat kesän Taimiteossa 185 000 puuntainta

Tämän kampanjan kautta syntyy noin 93 hehtaaria uutta metsää. 4H-järjestön ja Taimiteko-kumppanien työllistämät nuoret istuttavat taimet kesällä 14 paikkakunnalla ympäri Suomea pääosin turvetuotannosta poistuneille maa-alueille. *Metsälehti 19.4.2023*

Kuivuuden ja kuumuuden vaikutukset näkyvät edelleen

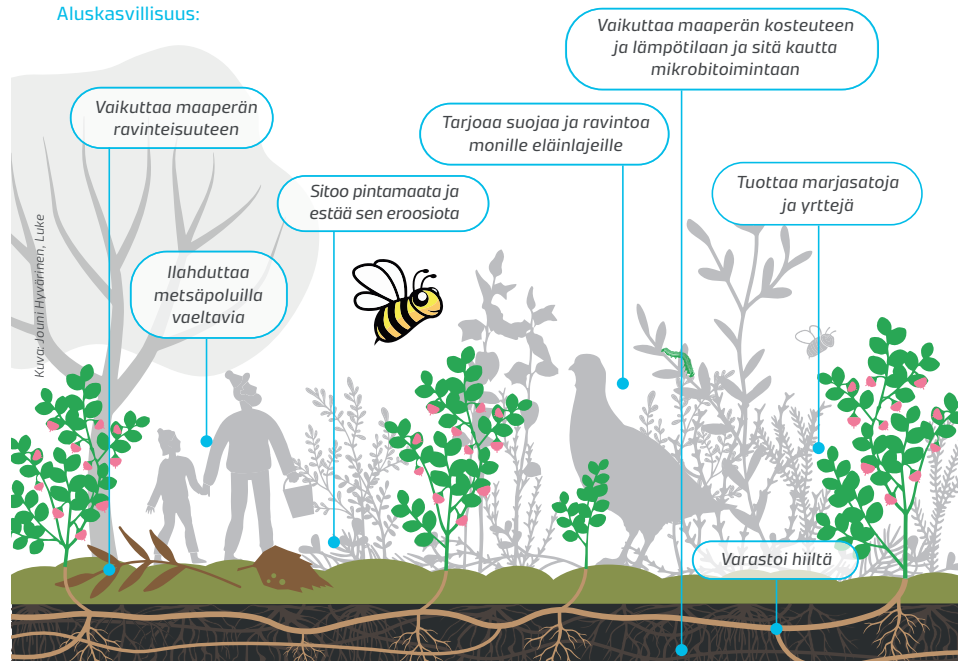
Luonnonvarakeskuksen (Luke) Metsätuhot -raporttisarjassa vuodelta 2022 raportoitiin sienten ja hyönteisten runsastunut esiintyminen sekä niiden aiheuttamien tuhojen kasvu. Mm. kirjanpainajia havaittiin aiempaa pohjoisemmasta ja niiden aiheuttamien tuhojen takia tehdyt hakkuut lisääntyivät. Huolimatta raportissa kuvatuista metsätuhoista, suomalaismetsät ovat kokonaisuutena varsin terveitä. *Luke 12.4.2023*
www.luke.fi/fi/projektit/operatio-mustikka

Metsäkasvit luovat perustan metsän monimuotoisuudelle

Pelkästään puulajien lukumäärän perusteella Suomen havumetsät ovat melko vähälajisia. Varvut, ruohot ja heinät sekä pohjakerroksen sammalet ja jäkälät luovat metsään monilajisen ja vaihtelevan aluskasvillisuuden.

Aluskasvillisuus luo perustaa koko metsän monimuotoisuudelle tarjoamalla ruokaa ja suojaa metsän eliöille. Se ilmaisee myös kasvupaikan ravinteisuutta ja metsän puuntuotoskykyä. Kasvilajien esiintymisen perusteella voidaan seurata ilmastomuutoksen etenemistä.

Aluskasvillisuus:

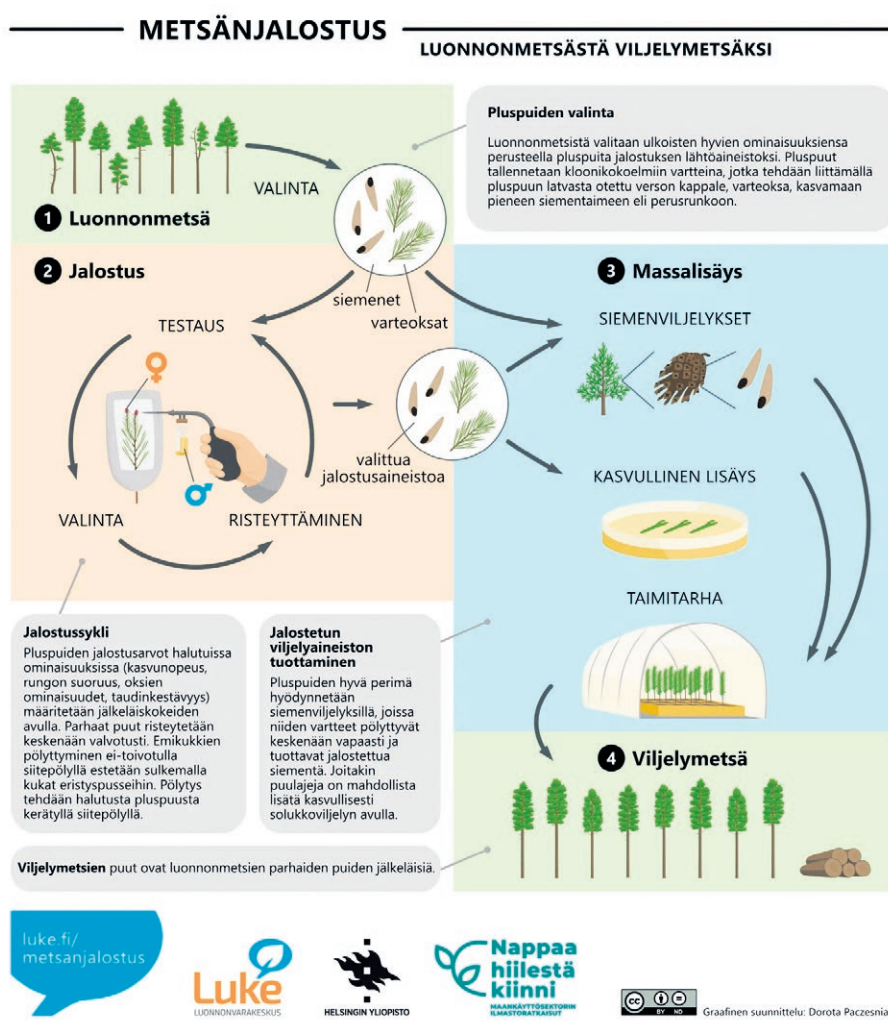


Metsätuholain muutokset voimaan 1.4. alkaen.

Lailla pyritään erityisesti pitämään metsien pahimpien tuhohyönteisten kannat riittävän alhaisella tasolla sekä ehkäisemään juurikävän leviämistä hakkuun yhteydessä. Ajantasaistamalla lakia parannamme myös metsien sopeutumiskykyä muuttuvaan ilmastoon ja kykenemme varautumaan paremmin ilmastomuutoksen kautta lisääntyviin tuhoriskeihin, toteaa MMM:n asiantuntija **Aleksi Nurmi**. *MT 22.2.*

Metsänjalostuksella saavutetut tulokset siirtyvät metsätalouteen metsänviljelyllä

Metsänjalostus hyödyntää luonnonmetsien parhaiden puiden perimää, jota valinnan, risteytymisen ja testauksen kautta rikastetaan sukupolvesta toiseen. Nykyisin valtaosa metsänviljelyyn käytetyistä taimista kasvatetaan siemenviljelyksissä tuotetuista, jalostetuista siemenistä.



Metsänhoitoyhdistyksen korjuupalvelu tekee puunkorjuuta läpi vuoden

Joka neljäs hakkuukohte Metsänhoitoyhdistys Rokua-Paljakan alueella on metsänhoitoyhdistyksen oman korjuupalvelun toteuttama

 LEENA SIKKILÄ

Kuluneen talven aikana on Mhy Rokua-Paljakan korjuupalvelu tehnyt hakkuita pääsääntöisesti kuitupuuvaltaisissa harvennusleimikoissa. Hakkuukohteiden kokovaihtelu on suurta ja korjuussa on usein myös erikoiskohteita kuten mm. luonnontuhokohteita. Harvennuskohteina on ollut useita vuosien 1995-1997 pellonmetsityskohteita, jotka olivat jääneet pois viljelykäytöstä ja metsitettiin. Maanomistajien suorittamat taimikonhoitotyöt näillä kohteilla ovat nyt mahdollistaneet kannattavat ensiharvennushakkuut, kehuu metsänhoitoyhdistyksen metsäneuvoja **Pertti Lahtinen** Vaalan toimistolta.

Oikeanlaisella korjuukalustolla puiden hakkuu ja lähikuljetus onnistuvat läpi vuoden. Puusto- ja maastovaurioiden välttäminen on tärkeää, muistuttaa Lahtinen.

-Tarjoamme metsänomistajille mahdollisuuden saattaa metsät kasvukuntoon korjuupalvelun avulla. Mhy Rokua-Paljakan konekalusto on valjastettu leveillä kantavilla teloilla mikä osaltaan minimoi korjuuvauriot ja mahdollistaa puun korjuun ja kuljetuksen tien varteen myös leimikon heikommin kantavilta osilta.

Korjuupalvelu on perinteisen pystykaupan ja hankintakaupan hyvä vaihtoehto ja tuo lisää tervettä kilpailua puukauppaan. Puut myydään toimituskauppoina tehtaille ja yhdistys huolehtii puunkorjuusta ja välityksestä ostajille. Kun puuta välitetään ostajille isoissa erissä, erikoispuutavaralajit hyödynnetään ja tukkirunkojen katkenta optimoidaan, on metsäomistajan puusta saama hinta parempi, huomauttaa Lahtinen.



Kuvissa samaan aikaan korjatut entisten peltojen hies- ja rauduskoivikot, jotka metsitettiin vuonna 1996.

Puun mitat vaihtelevat eri ostajilla ja kun puuta toimitetaan useammille sahoille, antaa se paremmat mahdollisuudet saada arvokas sahapuu talteen. Tällä hetkellä me toimitamme viidelle eri sahalle, kuitupuuta menee autokuljetuksena Perämeren kaaren tehtaille ja energiapuuta eri toimijoille, kertoo Lahtinen.

-Tarjoamme metsänomistajille mahdollisuuden saattaa metsät kasvukuntoon korjuupalvelun avulla ja puulle on kysyntää.

Kysy lisää paikalliselta metsänhoitoyhdistykseltä!

Metsänhoitoyhdistyksen korjuupalvelu on luotettava ja paikallinen vaihtoehto!

Metsänomistaja korjuupalvelun keskiössä
Metsänhoitoyhdistyksen korjuupalvelun tärkein tehtävä on metsänomistajan omien tavoitteiden huomioiminen. Käytämme paikallisia, ammattitaitoisia yrittäjiä ja tukkipuun talteenotto on tarkkaa. Toteutamme myös eri-ikäisrakenteisen metsän eli jatkuvan kasvatuksen poiminta- ja pienaukkohakkuut.

Käytä metsävähennys hyödyksi
Puunkorjuupalvelua käyttämällä saat hyödynnettyä metsävähennyksen parhaalla mahdollisella tavalla.

Mhy korjuupalvelu korjaa kaikki kohteet
Meille kelpaavat myös kohteet, jotka eivät syystä tai toisesta kelpaa muille.



OTA YHTEYTTÄ LÄHIMPÄÄN METSÄTOIMIHENKILÖÖN!

Puolustusliittoa tarvitaan

Metsänhoitoyhdistykset markkinoivat jäsenyyttä tänä keväänä Metsäsi puolustusliitto -teemalla. Hälytysvalmiudessa on oltu niin kotimaassa kuin Brysselissä viimeiset vuodet. Puolustustaistelu on tähän mennessä onnistunut paremmin kuin metsänomistajat ovat sen uutisvirrasta kokeneet. Vihreän siirtymän lainsäädäntöä vyöryttävän EU-komission lakialoitteista yksikään ei ole johtanut vielä siihen, että se vaikuttaisi suoraan suomalaisen metsänomistajan päätösvaltaan tai elinkeinon kannattavuuteen.

Metsänhoitokäytäntöihin vaikuttamaan pyrkiin ympäristötaksonomian hankkeet on saatu jumiutettua nykykomission osalta sitkeällä edunvalvonnalla. Puun pysyminen uusiutuvana saatiin energiadirektiivin päivityksessä komission ja parlamentin huolestuttavista linjauksista huolimatta säilytettyä. Metsäkatoasetus sen sijaan on esimerkki, että pienen jäsen maan yli voidaan kävellä. Siinä ongelmat eivät kosketa metsänomistajia. Mahdotonta on silti ymmärtää, että EU-säännös olisi viemässä metsätontille rakennetulta nautakasvattamolta kestävä lihan tuotannon statuksen ja sitä myötä markkinat. Sekin sattuu oikeustajuun, että säädöstä ollaan tekemässä takautuvasti. Etujärjestö ei tyydy asetuksen kohtuuttomaan tulkintaan, vaan taistelee asian kanssa tarvittaessa loppuun asti.

Kotikutoista makuakin tässä on. Meillä valmistaudutaan raportoimaan EU-komissiolle selvästi herkemmin vähäisiä asioita kuin muualla – siitä navetoiden alta kaadettavien puiden osaltakin lienee kysymys. Jos EU-lainsäädäntöä kuvataan yönä, niin meillä laitetaan sen päälle vielä omat henkselit, kun varsinkin eteläisissä EU-maissa osataan vaihtaa komission yön paikalle venyvä kuminauha. Tähän pitää saada kansallisesti muutos. Puolustusliitolla on vaikeaa, jos desantteja on omasta takaa.

Markkinoilla ja kotimaan politiikassakin on pärjätty hyvin. Kuluneella hallituskaudella, vastoin yleistä käsitystä, ei metsänomistajia rasittavia päätöksiä kotimaan politiikassa tehty. Moni yllättyy, että kotimaiseen puunkäyttöön on investoitu enemmän kuin yhdelläkään toisella hallituskaudella. Sama koskee puun kysyntää ja hintoja. Vuosikymmeniä kuolleen miehen aivokäyrää muistuttanut kuitupuun hinnatkin ovat kohonneet vuodessa lähes 40 prosenttia. Puukauppoja ei ilman kilpailutusta ja metsänhoitoyhdistyksen katkontaennustetta kannata tehdä.

Paine metsiä koskevaan EU-sääntelyyn tulee kuitenkin jatkumaan. Edunvalvontaa tarvitaan ehkä enemmän kuin koskaan. Mutta koska metsänomistajien etujärjestö ei säädä lakeja, vaan pelkästään vaikuttaa niihin, me tarvitsemme hallitusohjelman, joka jakaa Metsäsi puolustusliiton tavoitteet.

Vaalien voittajilla on näytön paikka ja metsänomistajille luvattujen lupauksen lunastamisen vuoro.



Metsien puolustusliitolla on vaikeaa, jos desantteja on omasta takaa.

Kirjaukset päättäväisestä, yksituumaisesta ja ennakkoivasta EU-vaikuttamisesta pitää saada hallitusohjelmaan. EU:n maankäyttösektorin hiilinieluihin perustuva politiikka tulee arvioida kriittisesti, sillä jatkuvasti kasvavat metsien hiilinielut ovat mahdottomuus. Metsien terveys ja kasvukyky pitää saada keskiöön. Hakkuita ei voi rajoittaa eikä hiiliveroja säätää. Omaisuudensuojan puolustaminen on keskeisimpiä hallitusohjelmaan paimennettavia asioita vihreää siirtymää tekeväälle Suomelle.

Metsänomistajien puolustusliiton henkeen kuuluu, ettei etujärjestö ole koskaan oppositiossa eikä hallituksessa, mutta aina kulloisenkin hallituksen iholla.

MIKKO TIROLA
METSÄVALTUUSKUNNAN
PUHEENJOHTAJA, MTK RY.

Maanomistajan kannattaa olla tarkkana aurinkovoimamarkkinoilla

Tuulivoiman ohella yleistyvät maakunnissa nyt myös aurinkovoimalat, mikä on lisännyt maanomistajille tulevia kyselyitä maiden vuokraamisesta voimalakäyttöön.

Kun uusiutuvan energian tarve kasvaa, samalla kasvaa myös tarve löytää uusille aurinkovoimaloille paikkoja. Tärkeimpänä asiana maanomistajan kannattaa muistaa se, että voimaa ei voida rakentaa ilman maanomistajan suostumusta. Maanomistajan kannattaa tutustua tarjottuun vuokrasopimusmalliin huolella, sillä ensimmäinen tarjous on harvoin se paras mahdollinen.

Mikäli hanke koskettaa useita maanomistajia, kannattaa heidän pyrkiä neuvottelemaan hankkeesta yhteisesti. Sopimuksien salassapitovollisuus astuu voimaan vasta allekirjoittaessa. Sopimusluonnoksesta saa keskustella naapurin kanssa sekä hyödyntää asiantuntija-apua sopimustulkinnassa. Potentiaalisen aurinkovoima-alueen kilpailuttaminen mahdollistaa eri toimijoiden vertailun. Lisäksi kilpailuttamisen avulla on mahdollista päästä parempiin korvustasoihin ja sopimusehtoihin kuin neuvottelemalla yhden hanketoimijan kanssa.

MTK:n verkkosivuilta löytyy tuore mallisopimus aurinkovoiman maanvuokraa varten. Sopimusta voi käyttää sellaisenaan sopimaan aurinkovoiman maanvuokrasta tai siitä voi muokata itselleen sopivan version, mutta ennen kaikkea sen on tarkoitus olla esimerkki siitä millaisia asioita aurinkovoimaan liittyvässä maanvuokrassa olisi hyvä ottaa huomioon. Silti on hyvä tiedostaa, että sopimusmalli on vain yksi mahdollinen tapa sopia aurinkovoimaan liittyvästä maanvuokrasta.

Mikäli maanomistaja tarvitsee asiamiestä tai ammattiapua neuvotteluihin, niin silloin kannattaa kääntyä oman metsänhoitoyhdistyksen tai Maanomistajien arviointikeskuksen puoleen.

JUHO IKONEN
MAANKÄYTÖN ASIAANTUNTIJA, MTK



Mhy.fi



Hallintopalvelua tiekunnille

Metsänhoitoyhdistykset tarjoavat tiekunnille asiantuntevaa hallintopalvelua, johon sisältyy:

- Kokoukset
- Laskutus ja reskontra
- Tilinpäätökset
- Pienet yksillöpäivitykset
- Yksikkömaksujen laskutus
- Osakasluettelon ylläpitäminen
- Asiakirjat
- Neuvonta

Kysy tarjous!



Nyt on hyvä aika laittaa metsätie kuntoon



Huonokuntoinen metsätie ennen perusparannusta

 SEPPO MIETTUNEN

Lumien ja teiden sulaessa vilkastuu tiekuntien toiminta. Normaalien vuosikokous järjestelyiden lisäksi tarkastetaan roudan ja kelirikon aiheuttamat vauriot tierakenteisiin. Tien heikoimmat kohdat ovat yleensä ne vanha tutut paikat, joita korjataan joka kevät ja jotka vielä nostavat tiemaksujakin. Pitäisikö samalla miettiä pääsisikö vähemmällä peruskorjaimalla heikot kohdat nyt kuin korjaamalla joka vuosi.

Tiekunnalle ja osakkaille perusparantaminen tulee mietittäväksi tilanteessa, jolloin kohtuullisin kunnossapitokustannuksin ei tietä pystytä pitämään siinä kunnossa mitä sen käyttötarpeet ja vaatimukset edellyttävät.

Yksityisteiden kunnossapitoon kuuluvat normaalit vuosittaiset kunnossapitotoimet kuten lanaukset, höyläys, sorastus, vesakonraivaukset jne. Säännöllisellä kunnossapidolla voidaan siirtää järeämmät kunnostustoimet vuosiksi eteenpäin. Viimeistään siinä vaiheessa, kun tierunko on vuosien saatossa menettänyt muotonsa, maakiviä on kierreltävä tai tienreunaajat ovat umpeutuneet, pitää alkaa kun-

nostustoimiin. On jo kiire, mikäli tienlaidan vesakot ovat kasvaneet tielle tai tierummut eivät pelaa enää kunnolla.

Tienparantamishanke kannattaa laittaa heti tulille. Perusparannushanke on tiekunnalle ja sen osakkaille merkittävä asia ja sen käynnistämisestä tulee tehdä päätös tiekunnan yleisessä kokouksessa. Hoitokunnan tai toimitsijamiehen kannattaa valmistella asiaa huolella ennen päätöksen tekoa ja käyttää metsänhoitoyhdistyksen teiasiantuntijoita tien kuntokartoituksessa ja alustavien kustannusarvioiden laatimisessa.

Valtion rahoituksia yksityisteiden perusparantamishankkeisiin on nyt hyvin tarjolla. Valtionapukelpoisten yksityisteiden korjaushankkeisiin voidaan hakea ELY-avustusta ja metsäteille Kemera-tukea. Tuet kattavat huomattavan osan todellisista toteutuneista kustannuksista, mikä helpottaa tieosakkaiden maksuosuuksia huomattavasti. Lisäksi metsänomistajilla on mahdollisuus verotuksellisiin poistoihin tiehankkeissa. Metsänhoitoyhdistyksien teiasiantuntijat osaavat neuvoa oikean rahoituskanavan hankkeelle.

Yksityisteiden rahoitustilanne koheni merkittävästi

Vahvan tieverkon ylläpitämiseksi valtio avustaa yksityisteiden ja siltojen peruskorjauksia. Valtionosuutta nostettiin reilusti tämän vuoden alusta.

 JUHA RAUTAKOSKI

Yksityisteiden yleinen avustusprosentti laskettiin takavuosina 50 prosenttiin. Tämän vuoden alusta palattiin vanhaan, eli tienparannusten osalta 70 prosenttiin ja siltojen osalta jopa 85 prosenttiin toteutuneista kustannuksista. Korotetut prosentit ovat voimassa kolme vuotta, joten nyt kannattaa tiekuntien toimia.

Korotettujen avustusten rahoitus on riittävällä tasolla, sillä tämän vuoden budjetissa oleva vuoden 2023 määräraha on 23 miljoonaa euroa ja lisäksi on käytettävissä aiempien vuosien sitomattomia siirtomäärärahoja noin 44 miljoonaa euroa. Kaikki tämä on käytettävissä tämän vuoden alusta lukien.

Tukiprosenttien korotuksen tavoitteena on kannustaa tiekuntia parantamaan ja korjaamaan yksityisteitä sekä vähentää yksityisteiden korjausvelkaa. Nykyinen maailmantilanne on nostanut huoltovarmuuden uuteen arvoon. Toimiva yksityistieverkosto parantaa merkittävästi huoltovarmuutta ja helpottaa kotimaisen puun kuljetuksia yksityisteiden varsilta metsäteollisuuden ja energiatuotannon tarpeisiin.

Tarjous on hyvä ja siihen kannattaa ehdottomasti tarttua, mikäli tiekunnassa on peruskorjattavaa.

Harvassa sellaiset tiekunnat ovat, joissa ei olisi jonkinlaista korjausvelkaa esimerkiksi ojien perkauksen ja kuivatuksen parantamisen suhteen. Metsänhoitoyhdistykset auttavat peruskunnostuksen suunnittelussa ja rahoituksen hakemisessa.

Valtionavustuksen enimmäistuet 2023-2025:

- tavanomaiset tien parantamiskohteet 70 %
- merkittävimmät siltakohteet 85 %
- luonnonolosuhteiden aiheuttamat yllättävät korjauskohteet 85 %
- lauttapaikka ja vuosittain purettava silta vähintään 80 %
- talvitie 70 %



Yksityismetsissä voidaan ennallistaa soita Helmi-ohjelmalla

LEENA SIKKILÄ

Kansallisessa Helmi-ohjelmassa on aloitettu soiden ennallistamisen suunnittelu ja toteuttaminen myös yksityisten metsänomistajien soilla tämän vuoden alussa. Helmi-ohjelma pyrkii parantamaan luonnon monimuotoisuutta monin eri keinoin. Tähän asti esim. soiden ennallistamista on tehty vain suojelusoilla, toteaa **Irmeli Ruokanen** Metsäkeskuksesta.

- Ohjelman toimet perustuvat maanomistajien vapaaehtoisuuteen ja auttavat satoja uhanalaisia lajeja sekä suurta osaa maamme uhanalaisista luontotyypeistä.

Helmi-ohjelma on ympäristöministeriön ja maaja metsätalousministeriön yhteinen ohjelma ja tavoitteena on ennallistaa vuoden 2023 loppuun mennessä 12 000 hehtaaria soita. Ennallistaminen on aloitettu luonnonsuojelualueilta, missä on vielä noin 25 000 hehtaaria ojitettuja soita. Ruokasen mukaan samalla on tarkoitus vapaaehtoisuuteen perustuen ennallistaa yhdessä maanomistajien kanssa myös suojelualueita ympäröiviä ja niitä kuivattavia ojikoita joko tukkimalla ojia tai palauttamalla vedet takaisin ojittamattomalle suolle.

Suojelualueiden ulkopuolella olevista ojitetuista soista selvitetään luonnon monimuotoisuuden kannalta arvokkaimmat kohteet. Sen jälkeen niiden ennallistamisesta neuvotellaan maanomistajien kanssa. Maanomistajat voivat myös esittää soita ennallistamista varten. Mikäli Helmi-ohjelma herätti kiinnostusta kannattaa olla yhteydessä paikalliseen metsänhoitoyhdistykseen, josta saa lisätietoa.

Helmi-ohjelmassa aktiivinen luonnonhoito ja ennallistaminen nousevat voimakkaasti suojelun rinnalle, kaikki toimet ovat metsänomistajalle vapaaehtoisia. Toimialueena Metsäkeskuksen Helmi-työssä on nyt pääosin Pohjois-Pohjanmaa, Lappi ja Kainuu.

Vaikuttavimpia Helmi-tekoja luonnon monimuotoisuuden hyväksi ovat soiden suojelun ja ennallistamisen lisäksi mm. lintuvesien- ja kosteikkojen kunnostaminen ranta-alueineen, perinnebiotooppien hoitaminen, metsäisten elinympäristöjen kuten lehtojen ja paahdealueiden hoitaminen sekä pienvesien ja rantaluonnon kuten hiekkarantojen hoitaminen ja kunnostaminen.



KRONOS-METSÄKUORMAIMET JA -PERÄVAUNUT HANKKIJALTA!

OTA YHTEYS HANKKIJAN KONEMYYJÄÄN. KYSY MYÖS EDULLISISTA RAHOITUSVAIHTOEHDOSTA! hankkija.fi

Hankkija

MHY KAINUU | MHY KOILLISMAA

Metsänhoitoyhdistyksen metsäopintomatka Puolaan 24.-28.9.2023

Tällä kahden kaupungin matkalla näemme Tatra-vuoriston Kansallispuiston Zakopanesta käsin ja Niepolomicen metsiä Krakovasta käsin.

MATKAOHJELMA

SU 24.9. | Matkapäivä Lento Krakovaan, josta matkaamme saman tien Tatra-vuoristoon, Zakopaneen. Majoitumme ja ehdimme nähdä vielä kaupungin iltaelämää.

MA 25.9. | Tatran Kansallispuisto Herkullisen puolalaisen aamiaisen jälkeen lähdemme tutustumaan Tatran kansallispuistoon oppaamme johdolla. Saamme kuulla metsien monimuotoisuudesta ja niiden hoidosta, nautimme nuotiolounaan retken aikana. Zakopaneen palattuamme tapaamme Zakopanen isäntiämme yhteisellä illallisella vuoristoravintolassa.

TI 26.9. | Kasprowy - vuori, Krakova Tänään nousemme gondolihsseillä ylös Kasprowy -vuoren huipulle, joista on hyvät näkymät vuoriseudun metsiin. Metsät ovat kuntoutuneet viime vuosikymmenten huonosta tilasta. Jos meitä oikein onnestaa, saatamme nähdä karhun tai muita eläimiä vuoren rinteellä. Päivän mittaan nautimme lounaan ja matkaamme takaisin Krakovaan, josta nautimme omatoimisesti. Krakovan Vanhakaupungin atmosfääri sellaisenaan on jo kokemuksen arvoinen lukuisine ravintoloineen ja pikkukauppoineen.

KE 27.9. | Niepolomicen metsäpiiri ja perinteikäs illanvietto Vierailemme Niepolomicessa jossa sijaitsee Puolan kuninkaiden metsästyslinna. Siellä myös Katariina Jagellonicamme vietti lapsuutensa ja nuoruutensa. Metsäpiirin tiloissa saamme kuulla Puolan

metsistä, niiden hoidosta ja käytöstä. Retken aikana tarjoillaan metsäinen nuotioateria makkaroineen ja perinteisine puolalaisine Bigos -kaalipatoineen. Krakovaan paluun jälkeen odottaa läksiäisillallinen tunnelmallisessa paikallisravintolassa.

TO 28.9. | Kotimatka Aikaisen aamiaisen jälkeen huoneiden luovutus ja yhteiskuljetus Krakovan lentokentälle. Lento Helsingin kautta Ouluun lähtee klo Krakovasta klo 09.15.

MATKAN HINTA 1 485 €/hlö/jaettu 2hh

Hintaan sisältyy edestakainen lento Oulu-Helsinki-Krakova lentoveroineen • majoitus jaetussa 2-hengen huoneessa aamiaisineen ja veroineen • suomalainen Puolan-asiantuntijaopas mukana koko matkan ajan • ohjelman mukaiset kuljetukset • ateriat: 3 x lounas ja 3 x illallinen ruokajuomineen • palvelu- ja toimistomaksut **Lisämaksusta** yhden hengen huone 265 € • ennakkoon varatut istumapaikat lennolla • muut mahdolliset palvelut

ILMOITTAUTUMISET verkkokaupassa www.kontiki.fi, puh. 09 466 300 tai ilmoittautumiset@kontiki.fi

KON-TIKI
www.kontiki.fi

Vastuullinen matkanjärjestäjä on kotimainen Oy Kon-Tiki Tours Ltd.

SINULLE NEUVOTELLUT JÄSENEDET

MTK Hankinnat on neuvotellut sinulle MTK- ja Mhy-jäsen jäsenetusopimuksen 31 eri yhteistyökumppanin kanssa. Jäsenetujen kautta haluamme olla tukemassa yritystoimintaasi ja elinkeinoasi. Tutustu taloudellisesti merkittäviin jäsenetuihin

mtkhankinnat.fi

31 sopiuskumppanin jäsenedet sinulle



Tutustu etuihin ja hyödynnä ne jo tänään:
www.mtkhankinnat.fi



Metsänhoitoyhdistyksessä on osaamista ja asiantuntemusta, jota jokainen metsänomistaja tarvitsee.

Metsänhoitoyhdistyksessä on voimaa ja vaikutusvaltaa ajaa metsänomistajan asiaa paikallisesti, valtakunnallisesti ja kansainvälisesti. Yhdistyksen päätöksentekijät ovat alueen metsänomistajia. Yhdessä olemme paljon. Metsänhoitoyhdistyksen jäsenyyden arvo on aina suurempi kuin sen hinta.

Liity jäseneksi osoitteessa:

www.mhy.fi/kainuu/jasenedut/liity-jaseneksi

www.mhy.fi/rokua-paljakka/jasenedut/liity-jaseneksi

www.mhy.fi/sotkamo/jasenedut/liity-jaseneksi

Metsänhoitoyhdistyksen jäseneksi!

Etkö vielä ole metsänhoitoyhdistyksen jäsen?

Tiesitkö, että...

- metsänhoitoyhdistyksen keskimääräinen jäsenmaksu on alle 100 euroa
- jäsenmaksu on metsäverotuksessa vähennyskelpoinen
- jäsenyys takaa hyvät jäsenedut ja monet jäsenhintaiset palvelut
- jäsenenä saat maksuttoman metsäneuvonnan, veromuistiinpanokirjan ja Metsänomistajat-asiakaslehden
- jäsenyys takaa lähellä olevan metsäasiantuntijan ja runsaasti erityisosaamista sinua palvelemaan

Liittymisilmoitus

- Liityn Metsänhoitoyhdistys Kainuu ry:n jäseneksi
- Liityn Metsänhoitoyhdistys Rokua-Paljakka ry:n jäseneksi
- Liityn Metsänhoitoyhdistys Sotkamo ry:n jäseneksi
- yksin yhtymänä tai kuolinpesänä
- yhdessä puolison kanssa yhteismetsän, yhtymän tai kuolinpesän osakkaana

Jäseneksi liittyvän nimi: _____

Y-tunnus tai henkilötunnus: _____

Osoite: _____

Puhelin: _____ Sähköposti: _____ @

Metsän sijaintikunta/kunnat: _____

Tilan nimi/rekisteritunnus ja metsämaan pinta-ala: _____

Allekirjoitus/allekirjoitukset

_____ / _____ 20____

OmaMetsä-sovellus käytössä metsänhoidon työkaluna

Paltamolainen Markku Ronkainen pitää OmaMetsä -sovellusta oivana apulaisena metsätyössään

LEENA SIKKILÄ

Markku Ronkainen on paltamolainen maa- ja metsätalousyrittäjä. Tilan kokonaispinta-ala on noin 510 ha. Peltopinta-alaa Ronkaisella on vuokrateltoineen n 110 ha. Kesä kuluu pitkälti peltotöissä ja rehun korjaamiseen 40 emolehmillä, kertoo Markku.

-Talvi meneekin sitten oman metsän hakkuissa vuonna 2019 hankitulla Ponssin motolla. Lisäksi ajokone Timberjack 1010 löytyy omasta takaa.

Ronkaisella on tavoitteena tehdä kaikki metsätalouden työt mahdollisimman pitkälle itse, hakkuista maanmuokkaukseen ja uudistukseen. Jonkin verran olen ulkoistanut, esimerkiksi raivaukset olen teettänyt metsänhoitoyhdistyksen metsureilla, selostaa Markku.

-Lisäksi mätästyksiä on tehnyt osin ulkopuolinen urakoija, osin itse vuokrateltoilla.

Kesä on luonnossa liikkumisen aikaa ja silloin suunnitellaan talven hakkuita. On kä-

tevää, kun oman metsän kuvio- ja puustotiedot kulkevat puhelimessa mukana. Otin metsänhoitoyhdistyksen Metsäselaimen käyttöni jo yrittäjyyteni alkuaikoina ja nykyinen OmaMetsä sovelluksen käyttö on aktiivista, kertaa Markku.

-Uusi ohjelma vaati hieman opettelua, mutta aika äkkiä sen käyttöön tottui. Metsässä liikkeessä voin tarkistaa kuvion rajat ja tarvittaessa muuttaa niitä, jos se on järkevää esimerkiksi hakkuiden suunnittelussa. Onpa käynyt niin, että moton hytistä olen soittanut yhdistyksen toimihenkilölle ja pyytänyt siirtämään kuvion rajaa hieman eri kohtaan. On helppo suunnitella metsänhoitotöitä, kun voi metsästä soitella metsäneuvojalle ja olemme heti "samalla kartalla".

Markku kahvituolla hakkuulla. Tämän talven hyvät hakkuukelit ja puun kohonneet hinnat pistävät ahkeran miehen hymyilemään..

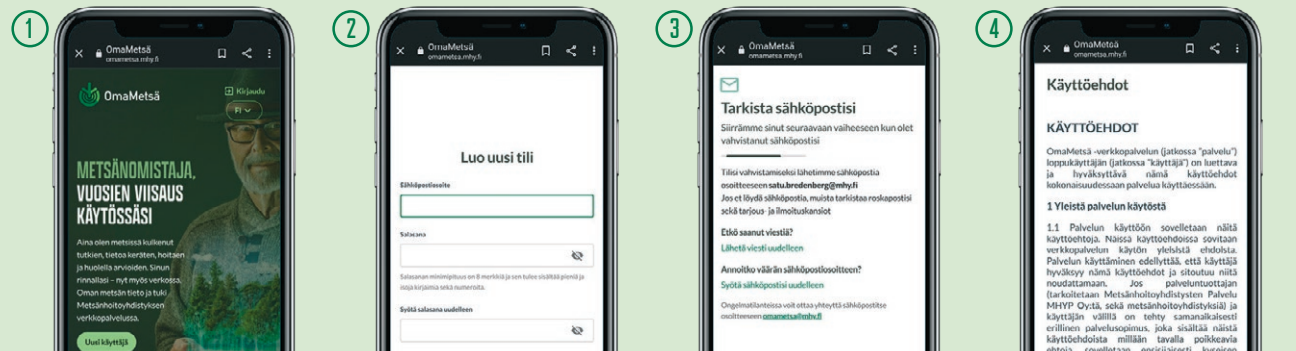


KARI LINDHOLM

OmaMetsä

NÄIN
REKISTERÖIDYT
OMAMETSÄÄN

omametsä.fi

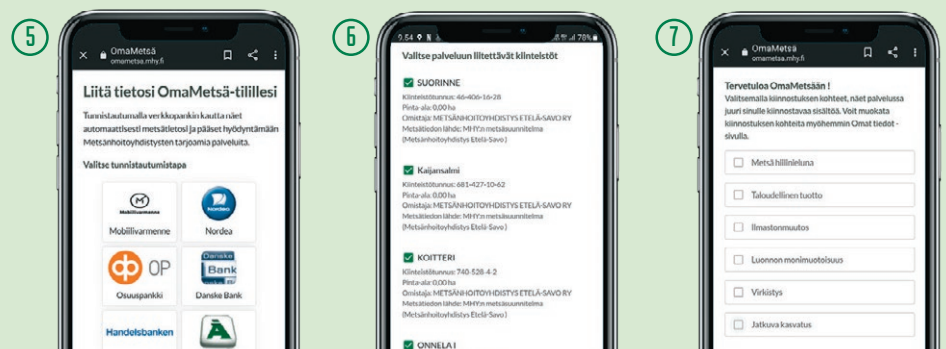


1 Aloita osoitteessa **omametsä.fi** ja valitse "Uusi käyttäjä".

2 Luo käyttäjätunnus ja salasana. Tarkista, että sähköpostiosoite on oikein kirjoitettu.

3 Saat sähköpostiisi vahvistuslinkin, jota klikkaamalla vahvistat sähköpostiosoitteesi. Tarkista roskapostikansio jos viestiä ei näy.

4 Lue ja hyväksy palvelun käyttöehdot.



5 Tunnistaudu pankkitunnuksilla tai mobiilivarmenteella. Voit myös ohittaa tämän, mutta saat metsäsi tiedot näkyviin vasta vahvan tunnustautumisen jälkeen.

6 Tarkista tietosi ja valitse palvelussa tarkasteltavat kiinteistöt. Voit halutessasi muuttaa valintoja myöhemmin.

7 Valitse kiinnostuksen kohteeksi. Voit muuttaa valintoja myöhemmin Omat tiedot -sivulla.



Valmista!
OmaMetsä on nyt käytössäsi.

Jos sinulla on kysyttävää palvelusta, ota yhteyttä omaan Metsänhoitoyhdistykseesi.

Autamme myös osoitteessa **omametsa@mhy.fi**.

Savottajätkien perintö tuottaa hyvää metsäalalle ja alalla työskenteleville ihmisille

Talvisodan päätyttyä keväällä 1940 havaittiin, että Kansanhuollon ostoluvilla saatava energiamäärä ei riitä savottajätkien raskaassa työssä. Ongelmaan tartuttiin nopeasti ja perustettiin Metsätyömaiden Muonitustoimisto, jonka tehtävänä oli välittää savottajätkille lisäostolupia muona-annoksiin. Ostoluvilla sai ostaa peruselintarvikkeita: lihaa, margariinia, sokeria sekä kahvinkorviketta ja -vastiketta.

Savottajätkien ylijäämän vartijaksi Metsämiesten Säätiö

Sodan jälkeen yhteiskunnallinen tilanne rauhoitui ja ruoan saanti helpottui. Näin Metsätyömaiden muonitustoimistoa ei enää tarvittu ja mietittiin, mitä tehtäisiin savottajätkien ostoksista kertyneelle, nykyrahassa noin miljoonan euron ylijäämälle. Koska Muonitustoimisto ei ollut valtion organisaatio, päättivät sen hallinnossa olleet työntekijöiden ja työnantajien edustajat, että ylijäämää hallinnoimaan perustetaan Metsämiesten Säätiö. Se perustettiin 18.11.1948. Säätiön tehtäväksi määritettiin säätiökirjassa metsäalan kehittäminen ja metsäalalla työskentelevien hyvinvoinnin edistäminen. Tämä on Säätiön tehtävä edelleen.

Lahjoituksesi 100-prosenttisesti haluamaasi kohteeseen

Lahjoittajana olet metsäalan tulevaisuuden rakentaja. Näet metsän mahdollisuudet elinkeinona ja suomalaisen yhteiskunnan hyvinvoinnin tuojana. Lahjoituksesi kohteita voivat olla vaikkapa metsäalan viestinnän lisääminen, metsän tutuksi mahdollistaminen lapsille ja nuorille, osaavien ja hyvinvoivien metsäalan tekijöiden lisäosaamisen tukeminen, metsähistorian esille tuominen ja metsäalan ennakoivan tutkimuksen lisääminen. Voit lahjoittaa valitsemasi summan, esimerkiksi metsäalalta valmistuvalle nuorelle stipendin 300 eurolla. Lahjoitusvaihtoehtoja ovat Metsätamentti, jossa metsätila lahjoitetaan joko elinaikana tai testamentin kautta, kertalahjoitus ja lahjoittajan nimeämä rahasto. Voit lahjoittaa julkisesti tai nimettömänä.



Pitkäjänteinen ratkaisu keventää huolta ja tuo hyvän mielen.

Apurahahakemuksia runsaasti, raha ei riitä

Säätiö rahoittaa painopistealueidensa mukaisia koulutushankkeita, tutkimushankkeita, selvityksiä, kehittämis-, markkinointi- ja viestintähankkeita, opiskelijoiden ulkomaan opintoja ja opintomatkoja, opinnäytetöitä sekä tukee painopistealueiden mukaista muuta toimintaa. Tämän vuoden rahoitushaussa tuli 4,7 miljoonan euron edestä hankehakemuksia. Säätiö on nostanut rahoitusmääräänsä onnistuneen sijoitustoiminnan tuotoilla ja rahoittaa hankkeita nyt 1,7 miljoonalla eurolla.

"Hyviä hankkeita jää runsaasti rahoittamatta. Jotta voisimme nostaa rahoitusta, keräämme lahjoituksia.

Lahjoitukset ja niiden tuoton käytämme 100-prosenttisesti lahjoittajan haluamaan metsäalan kohteeseen. Lisätietoja lahjoituksista saat www.mmsaatio.fi/lahjoita ja voit aina halutessasi soittaa sekä keskustella vaihtoehtoista," kannustaa Metsämiesten Säätiön kehityspäällikkö Veikko Iittainen.

Lisätietoja: Metsämiesten Säätiön kehityspäällikkö Veikko Iittainen, puh. 040 631 4771

 **Metsänomistajat**
Metsänhoitoyhdistykset ja MTK

Me Metsänhoitoyhdistyksessä olemme puolustaneet suomalaisten metsien kestäväää käyttöä sukupolvelta toiselle jo yli sadan vuoden ajan. Meille tärkeintä on sinun etusi ja tavoitteesi metsänomistajana.

Turvataan metsäsi tulevaisuus:
mhy.fi/jasen

Metsäsi puolustusliitto



METSÄMIESTEN SÄÄTIÖ


- yleishyödyllinen apurahoja jakava säätiö
- tehtävänä metsäalan kehittäminen ja alalla toimivien ihmisten hyvinvoinnin edistäminen
- Säätiön alkupääoma on saatu 1940-luvun savottajätkiltä muonitustoimiston lakkauttamisen myötä

Lisätietoja: www.mmsaatio.fi



Hyvällä metsänhoidolla kunnioitetaan aiempien sukupolvien työtä

Etämetsänomistus ei ole estänyt serkuksia hoidattamaan metsäänsä kuntoon Utajärvellä. Koska itse asumme kaukana metsätilasta, työt on teetetty metsäammattilaisilla.

 AINO HYTTINEN

Pirkko Paavola-Hägglom omistaa metsää Utajärvellä yhdessä veljensä ja serkkujensa kanssa. Serkusten yhteinen metsätaival on alkanut melko tavanomaisella tavalla vuonna 2013 perimällä metsää Pirkon isältä ja tädiltä. Metsäpalstoja on lisäksi Varsinais-Suomessa ja Utajärveltä katsottuna eteläiseen Suomeen ovat myös serkkuset asettuneet. Paavolan porukka ei ole kuitenkaan antanut pitkien välimatkojen muodostua ongelmaksi metsänhoidolle.

Paavolan metsien käyttö on melko monipuolista. Kymmenen vuoden aikana on tullut tehtyä Ihan kaikkea! Hakkuita, taimikonhoitoja, istutuksia, lannoituksia, kiinteistökauppakin on tehty, innostuu Pirkko Paavola-Hägglom.

-Meidän maillamme on hirvikämpäkin. Luontokohteita ei juuri ole, yksi lähde. Sehän on itsestään selvästi rauhoitettu kohde, mutta varsinaisiin suojelutoimenpiteisiin ei ole lähdetty eli suojelualueita meiltä ei löydy. Enemmän olemme uskoneet metsien oikea-aikaiseen hoitoon.

Etämetsänomistajalla olisi usein enemmän intoa kuin mahdollisuuksia metsien omatoimiseen hoitoon. Nuorena on oltu mm. rankametsässä isän kanssa ja istutuksia on myös tehty, nostalgisoi Paavola-Hägglom.

-Nyt kun asutaan niin kaukana, se on aika mahdollista. Työt on siksi teetetty ulkopuolisilla.

Serkukset eivät ehdi tekemään taimikoissa heinämistä, vaan pienet kuusentaimet joutuvat pärjäämään omillaan. Metsämetsänomistaminen on siinä mielessä risti, harmittelee Paavola-Hägglom, mutta kehuu taimikoiden nousseen yllättävän nopeasti heinikon yläpuolelle.

-Käymme kuitenkin joka reissulla Utajärvellä myös metsässä ja tarkkailemme metsän hyvinvointia.

Paavoloiden metsänhoito on tasapainottelua. He arvostavat taloudellista tuottoa, mutta perintömetsiin on vankka tunneside, joka ohjaa päätöksentekoa. Olemme realisteja ja pyrimme taloudelliseen tuottoon, mutta ei luontoarvojen kustannuksella. Yli-



Sisarukset Mäntyvaaran hirvikämpän edessä vasemmalta Leena Astala, Pirkko Paavola-Hägglom ja Tuula Vuorio.

sukupolvisessa metsänomistuksessa katse on aina myös tulevaan: hakkuun jälkeinen istutus, siitä se kaikki lähtee, Paavola-Hägglom summaa.

-Myös siemenpuusto on ok. Pääasia on, että uutta kasvua saadaan. Sen jälkeen on tietenkin tärkeää tehdä taimikonhoidot ja harvennukset ajallaan. Metsänhoidossa on kyse myös aiempien sukupolvien työn kunnioituksesta, sieltähän ne arvot periytyvät.

Täällä Varsinais-Suomessa olemme jonkin verran kirjanpainajien takia joutuneet tekemään ennenaikaisia uudistushakkuita, mutta tällöinkin aukot pyritään viljelemään mahdollisimman pian, kertoo Paavola-Hägglom.



Pirkko Paavola-Hägglomin mukaan metsän omistaminen on ammatti, ja siinä tarvitaan ammattitaitoa



Aittaajalla tehtiin ylispuuhakkuu 2022. Kohteelle on tehty myös boorilannoitus.

-Ilmastonmuutoksen ja luonnontuhojen vuoksi puulajivalinnat mietittyvät, että pitäisikö esimerkiksi ohjata metsiä kehittymään sekapuustoisemmiksi.

Metsäkeskustelun käydessä kuumana, Pirkko Paavola-Hägglom yrittää pitää pään kylmänä ja jalat maassa. Helppoa se ei aina ole. Ristiriitainen mediatieto huolestuttaa. Metsänhoito on ollut Suomessa tähän asti tutkimuksiin perustuvaa ja suunnitelmallista ja nyt sanotaan, että se on väärin. -Luotamme edelleen metsänhoitosuosituksiin ja metsäammattilaisiin, mutta mediassa tapahtuva metsänomistajien syyttäminen ahdistaa, *Paavola-Hägglom tuskailee. -Peräänkuulutan metsänomistajien edunvalvontaa.

Keskustelussa on unohtunut, että jokamiehenoikeus ei ole sama asia kuin virallinen metsänomistus. Metsä on aliarvostettu omaisuuslajina. Metsän lunastaminen esimerkiksi sähkölinjojen alta pirstoo metsiä. Pitää olla oikeudenmukaisuutta yhteisen edun tavoittelussa, tähän pitäisi saada reilut pelisäännöt.

Paavola-Hägglomin mukaan pieneksi pirstoutuvat metsäkappaleet ovat ongelma pitkällä tähtäimellä.

-Minusta metsän omistaminen on ammatti, ja siinä tarvitaan ammattitaitoa. Pienet palaset eivät ole metsän etu. Ammattitaitoa on vaikea kartuttaa pienellä harjoitusalueella ja usein pieni perintömetsä laitetaan suojeluun. Kuitenkin myös suojelualueet toimisivat paremmin yhtenäisinä kokonaisuuksina, eivät pirstaleina, Paavola-Hägglom perustelee.

Metsänomistaminen on pitkäjänteistä ja tulokset näkyvät useimmiten vasta 60 vuoden kuluttua, Paavola-Hägglom kuvailee metsänhoidon arkipäivää.

-Nopeasti nähtäviä vaikutuksia on ollut esim. terveyslannoituksella. Paljon on puhuttu liian kovista harvennuksista, mutta sitä en ole meidän metsiemme hakkuissamme huomannut.

Tuottavuutta yksityisen metsänomistajan on hankala mitata itse, vaan laskelmissa ja hoidon oikeassa ajoituksessa on luotettava metsäammattilaisiin. Pirkko Paavola-Hägglom antaa paikallisille neuvonjolle hyvää palautetta.

-Suuri kiitos, olemme saaneet hyvin neuvoja ja opastusta. Etenkin kun ollaan niin kaukana, vuoropuhelu on tärkeää. Hakkuehdotukset ja hoitotoimet on käyty kahdesti vuodessa läpi, ja se onkin ollut lähes välttämätöntä.

Metsäalan investoinnit etenevät Pohjois-Suomessa

Metsänomistajille tulevaisuus näyttää valoisalta ainakin pohjoiseen suunniteltujen ja osin jo toteutettujen metsä- ja sahatteellisuuden investointien valossa. Jalostuskapasiteettia näyttäisi Pohjois-Suomen metsissä kasvavalle puulle riittävän sekä kuitupuun että tukin osalta. Myös energiapuun kysyntä on vahvaa.

Metsänomistajan näkökulmasta Venäjän puun tuonnin hiipuminen on tarkoittanut ostajien suurempaa kiinnostusta kotimaisen puun hankintaan, eikä tähän ole nähtävissä muutosta investointien ja kasvavan puunhankinnan tarpeen valossa. Energiapuun markkinatilanne on jopa paikoin ylikuumentunut, kun itärajan takaa ei ole enää tuotu energiahaketta.

Metsäteollisuuden investoinneille jatkoa

Kuhmo Oy ottaa käyttöön tänä vuonna uuden sahalinjan. Sahalinjan valmistuttua Kuhmon laitosten tuotantokapasiteetti on yli 600 000 m³ sahatavaraa vuodessa (nykyinen kapasiteetti on 400 000 m³) ja sahapuun käyttö tulee olemaan yli 1 300 000 kiintokuutiometriä. Aiemmin asennetut ja toteutusvaiheessa olevat investoinnit mahdollistavat korkean kapasiteetin hyödyntämisen heti sahalinjan valmistuttua.

Pölkky Oy:n ostanut Itävaltalainen Pfeifer Holding GmbH jatkaa investointiohjelmaa suunnitellusti vuosina 2023-2024. Investointiohjelmassa mukana Kajaanin, Kuusamon ja Taivalkosken sahat.

Junnikkala Oy:n uuden sahan rakentaminen on käynnissä Oulun Laanilassa. Suunniteltu vuosituotanto on noin 300 000 kuutiota sahatavaraa, minkä tuottamiseen tarvitaan noin 650 000 kuutiometriä tukkia. Sivutuotteet hyödynnetään naapuritontilla Oulun Energian biovoimalaitoksessa.

Hasa Oy lisää kuivaamokapasiteettia Haapajärven sahalilla ja uusii kokonaan Haapaveden sahan. Molempien investointien odotetaan valmistuvan 2023.

Orasko Oy:n investoinnit etenevät Utajärvellä. Sahauskapasiteettia kasvatetaan 200 000 kuutiota sekä kuivaamoja ja lajittelulaitosta uusitaan.

Metsä Fibren Kemian uuden tehtaan työmaalla rakennustyöt pyörivät täydellä tohinalla ja uuden biotuotetehtaan on tarkoitus olla tuotannossa alkuvuodesta 2024. Käynnistyttyään tehdas tulee käyttämään noin 4,5 miljoonaa kuutiota enemmän kuitupuuta, kuin Metsä Fibren vanha Kemian tehdas.

Stora Enso teki lokakuussa 2022 päätöksen Oulun alas ajetun paperikoneen muuntamista kartongille. Investoinnin kustannusarvio on noin miljardi euroa ja se lisää Oulun tehtaan puun käyttöä noin miljoonalla kuutiolla. Tällä hetkellä tehdasalueella on käynnissä maanrakennus ja paalutustyöt. Stora Enson arvion mukaan uusi kartonkikone käynnistyy vuoden 2025 alkupuolella.



Metsiemme parhaat puut Tapion siemenviljelyksiltä

TAPIO 

Tapion siemenkeskus palvelee, kun tarvitset siemeniä metsäkylvöön ja taimitarhalle.

Puh. 0294 32 6000 siemenkeskus@tapio.fi

VOIT TILATA SIEMENIÄ MYÖS TAPION VERKKOKAUPASTA:

[METSÄKAUPPA.FI](https://www.metsäkauppa.fi)

FIN FORELIA

Tee ilmastoteko,
istuta taimi!

Aidosti kotimainen, yksityinen taimiyhtiö ja edelläkävijä metsäpuiden taimien tuottamisessa. Tutustu toimintaamme ja taimitarhoihimme: www.finforelia.fi



Etsitkö metsätilaa, rantatonttia tai maatilaa?

Tilavahti valvoo puolestasi osoitteessa



Metsätilat.fi

Kuviotasolta puutasolle – valmistuvat metsänhoitajat opiskelevat tulevaisuuden metsätaloutta



Helsingin yliopistossa tutkitaan ja opiskellaan, kuinka tarkentuvaa metsätietoa tulkitaan paremmin ja hyödynnetään käytännöllisemmin. Metsäteknologian ja puunhankinnan logistiikan osaamisella on suuri merkitys maamme metsätaloudelle, metsäteollisuudelle ja koko yhteiskunnalle. Suomen Metsäsäätiö on osallistunut kyseisen professuurin rahoittamiseen neljän vuoden ajan.

Metsäkoneen työskentelyn tukena on yhä enemmän maastotietoa.



JORI UUSITALO

”Nykyään pystytään ennakoimaan paljon, ennen kuin pyörät uppoavat maahan. Lisääntyneen tiedon myötä tunnustetaan puunkorjuuseen vaikuttavia seikkoja ja esimerkiksi ajoratoja voidaan suunnitella sen mukaan”, arvioi Jori Uusitalo Helsingin yliopiston metsäteknologian ja puunhankinnan logistiikan professori.

Tutkimuksen myötä tiedetään jatkuvasti maastosta lisää, ja ns. täsmäpuukorjuun menetelmällä päästään metsänhoitotoimenpiteissä kuviotasolta puutasolle. Täsmäpuukorjuu on professuurin aikana yleistynyt käsite, jolla tarkoitetaan puunkorjuun suunnittelua puukohtaisesti ennakoita maastotiedon avulla.

Valmistuville opiskelijoille töitä ympäri Suomen niemen

Metsäteknologian ja puunkorjuun logistiikan maisteriohjelmasta valmistuneille metsänhoitajille on kysyntää työmarkkinoilla kaikkialla Suomessa. Ohjelmasta valmistuu jatkuvasti uusia ammattilaisia ja tällä hetkellä professuurin alla pro gradu -työn ohjauksessa on vajaat 15 opiskelijaa.

Professuurin opetus ja tutkimus vastaavat ajankohtaiseen metsäkeskusteluun

”Suomalainen metsäelinkeino on muuttunut suuresti viimeisen 10 vuoden aikana, mikä on kääntänyt katseet tulevaisuuteen. Professuurin aikana on korostunut ennustettavuus. Yhä lisääntyvä ja tarkentuva tieto lisää mahdollisuuksia huomioida sekä ennustaa metsien monimuotoisuus-, ilmasto- ja talousarvoja”, Uusitalo kommentoi professuurin opetusta. Metsäteknologian ja puunhankinnan professuurin teemat sopivat hyvin yhteen Suomen Metsäsäätiön tavoitteiden kanssa.

Jatkossa päivitystyötä oppimateriaaleihin ja puunkorjuun menetelmiin

Professuurin työ jatkuu Helsingin yliopiston maatalous-metsätieteellisen tiedekunnan jatkorahoituksella. Ajankohtaisia hankkeita ovat mm. juuri valmistuva oppimateriaali korkeakouluopiskelijoille sekä muut hankkeet liittyen opetuksen ja luonnonmukaisen puunkorjuun kehitykseen.

Suomen Metsäsäätiö rahoittaa professuuria neljättä vuotta. Muita keskeisiä rahoittajia ovat muun muassa Marjatta ja Eino Kollin säätiö sekä Koneyrittäjät. Yhteisellä panostuksella on saatu toivottu lopputulos.

”Kiitos kaikille rahoittajille. Hienoa, että lahjoitusprofessuurin takana on laaja joukko, joka uskoo aiheeseen”, Uusitalo kiittää.

Suomen Metsäsäätiö rahoittaa hankkeita, joilla edistetään metsäelinkeinoon elinvoimaa. Suomen Metsäsäätiö kohdistaa vuosittain merkittävän osan puukauppojen yhteydessä maksetuista menekinedistämismaksuista metsäelinkeinoon tukevan tutkimuksen rahoittamiseen.

Tutustu Metsäsäätiöön tarkemmin: metsasaatio.fi.
Lisää professuurin ajankohtaisesta hankkeesta: luomuhakkuu.fi.



SUOMEN METSÄSÄÄTIÖ

Mika Tomperi aloitti metsäasiantuntijana Mhy Rokua-Paljakassa

Muhokselta kotoisin oleva **Mika Tomperi** (46) aloitti huhtikuun alussa uutena metsäneuvojana Mhy Rokua-Paljakassa.

-Toimenkuvaani kuuluu erityisesti puunkorjuupalvelut ja aluevastaavan metsäneuvojan tehtävät Utajärven pohjoisella alueella. Muhoksella olen asunut noin 20 vuotta ja sitä ennen olen pienen ikäni asustellut Utajärvellä, missä myös nykyinen toimialue metsäneuvona sijaitsee, kertoo Mika.

-Alue onkin varsin tuttua ja siellä tulee vietettyä aikaa harrastusten ja nyt myös työkuvioiden merkeissä.

Mika Tomperi on työskennellyt noin 20 vuotta metsälalla monenlaisissa tehtävissä suunnittelijan ja asiakasvastavan roolissa. Keskeisiä työnkuvia ovat olleet kunnostusojitushankkeiden läpiviinti, metsänhoitotöiden suunnittelu ja puukauppa. Kokemusta metsälalta on myös ihan käytännön töistä rai-vaussahan ja metsäkoneen puikoissa.

Mikan harrastuksiin kuuluu vuodenajan mukaan metsästystä, kalastusta, moottoripyöräilyä, polttopuuntekoa ja luonnossa liikkumista. Kuntosali kuuluu myös ohjelmistoon silloin tällöin ja ylipäättään omasta kunnosta huolehtiminen, mainitsee Mika.



-Lähden suurella mielenkiinnolla tekemään metsäneuvojan töitä metsänomistajien kanssa Utajärvellä. Tervetuloa juttusille Utajärven toimistolle tai soita 0408291770.

Metsäneuvoja Timo Aamuvuorella jo neljä kuukautta takana Rokua-Paljakassa

Jaalangan, Manamansalon, Oterman ja Säräisniemen alueella on alkuvuoden toiminut uusi kasvo metsäneuvojana, **Timo Aamuvuori**. Tehtäviini kuuluvat mm. puukauppaan ja metsänhoitoon liittyvät palvelut sekä metsänomistajien neuvonta, mainitsee Timo.

-Mikäli olet aikeissa myydä puuta tai haluat selvittää metsäsi hakkuumahdollisuudet, niin autan mielelläni. Meidän metsäneuvojien kauttamme saat myös neuvontaa ja suunnitelmia taimikonhoidoista sekä metsän uudistamisesta.

Timo on kotoisin Pulkkilasta, missä hän vietti lapsuutensa ja nuoruutensa. Sieltä hän kulkeutui töiden ja opiskeluiden perässä Tampereen kautta Ouluun.

-Nähtäväksi jää, vieläkö tulee muutettua niin sanotusti maalle ja lähemmäksi tätä nykyistä työaluetta, Timo tuumii.

Ennen Rokua-Paljakan metsänhoitoyhdistykseen siirtymistä Timo toimi ryhmänjohtajana valtakunnan metsien inventoinnissa Luonnonvarakeskuksella. Nykyisin vapaa-aika kuluu hyvin pitkälti liikunnan ja ulkoilun merkeissä. Perheessämme on kaksi alle viisivuotiasta tytärtä sekä koira ja kissa, joten aika ei käy pitkäksi, naurahtaa Timo.

-Tyttäretkin viihtyvät kovasti lähimetsissä ja tutkivat siellä kaikenlaisia kasveja ja eläimiä.



Timon mukaan työt metsänhoitoyhdistyksessä ovat alkaneet mukavasti. Työ on monipuolista ja jatkuvaa oppimista, joten työpäivissä on sopivasti vaihtelua. Olen päässyt tapaamaan jo joitakin alueeni metsänomistajia ja olisi kivaa tutustua muihinkin, innostaa Timo metsänomistajia.

Tervetuloa käymään Vaalan toimistolla. Minut tavoittaa myös numerosta 040-6278590 ja sähköpostitse timo.aamuvuori@mhy.fi.

Aurinkoista kesän odotusta kaikille!



Metsänomistaja

Mhy Sotkamon toimialueella Teetä puunmyyntisuunnitelma – voita taulu-TV



Puukauppa on edelleen vahvassa vauhdissa ja varsinkin kuitupuuvaltaisilla leimikoilla on hyvä kysyntä. Nyt on aika suunnitella kesäkorjuukelpoista leimikkoa tulevan kevään ja kesän puukauppaa ajatellen.

HUOM! Kaikkien 30.11. mennessä metsänhoitoyhdistyksen puunmyyntisuunnitelman tilanneiden kesken arvomme Mhy Sotkamossa taulu - TV:n.



Metsänomistajat
Mhy Sotkamo

Mhy Sotkamon metsäasiantuntijoiden yhteystiedot löytyvät sivuilta 25.

TAPAHTUNUTTA 2023



Mhy Kainuu ry:n valtuusto kokousti Suomussalmella. Valtuuston puheenjohtaja Arto Appelgren johti kokousta ja johtaja Harri Savonen kertoi vuodesta 2022.

TERÄVÄSTI SANOTTU

Suomalaista hämmentävät metsien hiilinielujen romahtamispuheet

Maailman Ilmatieteen järjestön pääsihteeri Petteri Taalas tarkastelee asiaa maailmalaajuisesti koska kasvihuonekaasut eivät tunne maiden rajoja. Hän korostaa mitatun tiedon merkitystä ja pitää Nasan tekemiä satelliittimittauksia arvokkaina. Niiden mukaan Suomi oli hiilinielu jo 2015-2020. Suomen Ilmastopaneelin puheenjohtaja Markku Ollikainen taas tulkitsee asiaa EU:ssa käytössä olevien poliittisen laskentasääntöjen, ja valtioille jaettujen vastuiden perusteella eikä pidä Nasan mittauksia riittävän luotettavina. *MT 1.4.2023*



Aurinko- ja tuulivoimaa ei rakenneta kenenkään maalle pakolla

MTK ympäristöasiantuntija Markus Nissinen muistuttaa, että hälytyskellojen pitää soida, jos hankkeesta kielletään puhumasta ennen sopimuksen allekirjoittamista. Juuri silloin pitää ottaa asia naapurin kanssa puheeksi. Yhtään sopimusluonnosta ei ole myöskään tullut vastaan, jonka olisi voinut allekirjoittaa sellaisenaan, neuvotteluja tarvitaan aina. *MT 7.4.2023*

Kansallinen päätösvalta säilytettävä

Suomalaisten ei pidä myydä maitaan ja metsiään Bryselin ylikansalliseen moraalipörssiin. Sen noteeraukset perustuvat tieteen asemesta anekdauppaan. Suomen tärkein luonnonvara ei sovellu Belgian, Hollannin, Irlannin ynnä muiden metsättömien jäsenmaiden leikkikaluksi. EU:n metsäkolonialismille emme saa alistua missään olosuhteissa. Kirjaimellisesti missään olosuhteissa, kirjoittaa Teemu Keskisarja. *MT 25.4.*

Syke: n metsäraportti tyrmistyttää

Järjestelmät, missä valtio ja puun ostajat sopivat jotain, on täysin pois suljettu. En näe mahdollisena tilannetta, jossa jotkut muut neuvottelisivat, ketkä metsänomistajat voivat puuta myydä, MTK metsäjohtaja Marko Mäki-Hakola torjuu. *MT 21.4.2023*



Peltopyillä Paula ja Pellervo lienee kevättä rinnassa. Kuva Markku Ekdahl.



TIIRANTUPA

Ota yhteyttä
Metsänhoitoyhdistys Sotkamo
Akkoniementie 6, 88600 Sotkamo
puh. 040 5864 901
paivi.markkanen@mhy.fi

www.mhy.fi/sotkamo
www.facebook.com/mhysotkamo

Varaa mökki (vain jäsenille)

Jäseneksi voit liittyä kotisivuillemme tai ottamalla yhteyttä alla oleviin yhteystietoihin.

puh. 040 5864 901 **Ma-To 40 €/vrk**
paivi.markkanen@mhy.fi **Pe-Su 50 €/vrk**

Aurinkovoimalla käyvä hirsimökki upealla niemellä Kuhmon Iivantiirjärven rannalla.

Lue lisää ja katso kuvia nettisivuiltamme.

Liity jäseneksi osoitteessa:
www.mhy.fi/sotkamo/jasenedut/liity-jaseneksi
tai tässä lehdessä olevalla lomakkeella.

"

Mhy:n kumppani jalostetussa siemenessä





Jalostetulla siemenellä tukkuuormia enemmän metsästäsi!

Siemen Forelia Oy
PL 6 (Kauppakatu 32) • 40101 Jyväskylä
www.siemenforelia.fi

METSÄOMAISUUDEN HALLINTA

Metsätiloista enemmän kysyntää kuin tarjontaa

Kohonneet puun yksikköhinnat näkyvät korkeampina hehtaarihintoina

LEENA SIKKILÄ

Metsätilakauppaa on käyty koko kevään hyvällä tahdilla. Vuodesta 2019 lähtien hinnat ovat lähteneet nousemaan ja merkittävin nousu tapahtui viime vuonna, toteaa vastaava kiinteistönvälittäjä **Seppo Kyllönen** Pohjois-Suomen Metsämarkkinat LKV:stä (PSMM).

– Hehtaarihinta nousi viime vuonna edellisestä vuodesta peräti 20 %. Kymmenen vuoden takaiseen verrattuna hehtaarihinta on nyt jo lähes 80 % korkeampi.

Taulukossa on esitetty metsätilan hehtaarihinnat Kainuussa vuosina 2014–2023. Luvut pohjautuvat Maanmittauslaitoksen tilastoisiin vähintään yli 10-hehtaarin kauppoihin. Tilastossa ei ole mukana sukulaisten välisiä kauppia, eivätkä kaupat sisällä rakennuksia (voi olla arvottomia rakennuksia).

Hinnan nousu selittyy pitkälti puun hinnan positiivisena kehityksenä. Yksittäisen metsätilan suurin arvoon vaikuttava tekijä on puuston määrä ja laatu, toisin sanoen tilan puuston arvo. Kun tila-arvioinnissa käytetyt puun yksikköhinnat ovat kohonneet, on se väistämättä näkynyt hehtaarikohtaisen hinnan nousuna. Pohjois-Suomen Metsämarkkinoiden Metsätilat.fi ketjun kautta myytyjen tilojen kuutiohintana on tällä hetkellä Kainuussa noin 30 €/m³ kun se vuonna 2018 oli tilastojen mukaan 21 €/m³.

Toinen merkittävä tekijä on kilpailutilanteen kiristyminen. Tilan ostajien määrä on lisääntynyt ja ostajakunta laajentunut. Yksityisten ostajien lisäksi varsinkin instituutionaaliset ostajat ovat tulleet mukaan markkinoille. Kun yhdestä tilasta on enemmän kiinnostuneita, pakottaa se ostajat maksamaan yhä kovempia hintoja. Metsätilasta maksettiin kymmenen vuotta sitten keskimäärin tilan käyvän arvon verran tai vähemmänkin, nyt maksetaan tiloista reippaasti yli käyvän arvon. Voidaan sanoa, että kysyntä on suurempi kuin tarjonta, Kyllönen huomauttaa.

– Ostajien määrä on lisääntynyt, koska vaihtelevan taloustilanteen aikana metsästä on tullut yhä vakaampi ja turvallisempi sijoituskohteeksi. Uusien tehdasinvestointien myötä puun kysynnän odotetaan myös kasvavan, mikä luo uskoa metsän tulevaisuudelle.

Jokainen tila on yksilöllinen, eikä yleisiä keskihintoja voida käyttää yksittäisen tilan arvon määrittämiseen.



seen. Siksi arvon määrittämisessä jokainen metsätila tulee arvioida yksilökohtaisesti sen ominaispiirteet huomioiden. Arvon määrittäminen kannattaa antaa metsänhoitoyhdistysten ammattilaisten hoidettavaksi, jolloin saadaan tarkin ja luotettavin arvio muistuttaa Kyllönen.

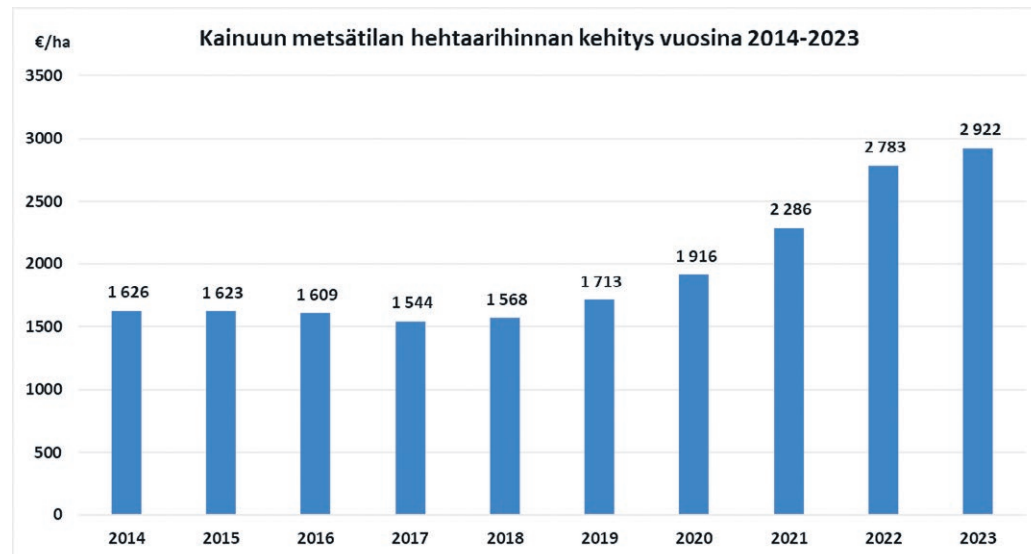
Maanmittauslaitoksen tilastoissa on mukana kaikki kaupat, pois lukien sukulaisten väliset kaupat. Käytännössä tilastot sisältävät myyjän ja ostajan tekemät

suorat kaupat, sekä kiinteistönvälittäjän avustuksella tehdyt kaupat. Yleensä välittäjän kautta myydyissä kohteissa myyjä saa tilalleen keskiarvoa korkeamman hinnan. Viime vuonna Metsätilat.fi ketjun välittäjien myymien tilojen keskihinta oli Kainuussa noin 3 000 euroa/hehtaari eli 200 euroa keskiarvoa korkeampi.

Välittäjän kautta myydessä tavoitetaan huomattavasti laajempi ostajakunta. Esimerkiksi Metsätilat.fi välitysketjulla on käytössä tilavahtipalvelu, jonka tilaajat saavat automaattisesti ilmoituksen uudesta myyntikohteesta. Tämä tarkoittaa sitä, että kun välittäjä laittaa Kainuussa uuden tilan myyntiin, lähtee siitä samalla tieto jopa 800: alle tilaa etsivälle ostajaehdokkaalle.

Välittäjän hyvän markkinatietämyksen perusteella tilan hintapyyynnön määrittäminen on turvallisempaa, varsinkin nyt kun kauppahinnat kipuavat käypää arvoa korkeammalle. Lisäksi välittäjän kautta saadaan myyntikohteelle ostajien kesken kovempi kilpailu, tähdentää Seppo Kyllönen. –Kun välittäjä myy kohdetta julkisesti tarjousten perusteella, ostajat tiedostavat, että kohteesta on useampia kiinnostuneita. Ostajaehdokkaat joutuvat siis kerralla laskemaan maksimitarjouksen, jolloin kohteelle löydetään paras markkinahinta.

Pohjois-Suomen Metsämarkkinat Oy LKV (PSMM) on metsänhoitoyhdistysten ja yhteismetsien omistama yhtiö, joka toimii metsäkiinteistövälityksen lisäksi yksityismetsien puukaupassa koko Pohjois-Suomessa. Kiinteistökaupassa yhtiö on osa koko Suomen kattavaa Metsätilat.fi –ketjua.



Kiinteistönvälityspalvelut, kauppa-, lahja- ja jakokirjat, kaupanvahvistukset, omistusjärjestelyt



Metsätilat.fi

Olemme johtava maaseutukiinteistöjen välittäjä Kainuun alueella.

Turvallinen metsän ammattilainen välittää!



Pohjois-Suomen metsämarkkinat LKV

Ukkoherrantie 15 A 2, 96100 ROVANIEMI



Tuomo Törrö
mti, LKV,
kaupanvahvistaja
0400 184 017



Juha Valtanen
LKV,
kaupanvahvistaja
040 703 1397



Mika Korhonen
LKV,
kaupanvahvistaja
040 512 9334

etunimi.sukunimi@metsatilat.fi



Pohjois-Suomen metsämarkkinat LKV

KIINTEISTÖJÄ MYYTÄVÄNÄ

Hyrnsalmi, Hyrnsalmi, NUOTTIRANTA huvilakiinteistö 0,414 ha Hyrnsalmen kk:ltä n. 10 km Nuottijärven rannalla, v. 2018 n. 80 m² huvilarakennus ja hirsirakenteinen v.2021 saunarakennus n. 35 m² sekä n. 7,5 m² ulkovarastorakennus että puucee. Nuottijärven rantaa n. 50 metriä, osuus yhteisiin vesialueisiin. **Hp. 95000 €.**

Paltamo, Kongasmäki, KOSKIAHO 2,645 ha metsä- ja rantakiinteistö Paltamon kk:ltä n. 41 km Kongasjoen Honkakoskella (rantaa n. 270 m). Puustoa n. 189 m³. Monikäyttöinen kalastajan ja eräilijän unelmakohde. **Hp. 15000 €.**

Puolanka, Törmänmäki, MÄNTYRINNE 4,104 ha rantatontti- ja metsäkiinteistö Osmankajärven rannalla (rantaa n. 120 m) Puolangan kk:ltä n. 53 km ja Paltamon kk:ltä n. 28 km. Rantaasemakaavassa rak. oik. 250 k-m² Sähkökaapeli ja tie kiinteistöllä. Puustoa n.365 m². **Hp. 56000 €.**

Puolanka, Törmänmäki, LISÄ-RANTALA 72,72 ha metsäkiinteistö Paltamon kk:ltä n. 24 km. Puustoa pääosin tuoreilla kasvupohjilla n. 4196 m³. Monikäyttöinen helposti saavutettava tienvarsikiinteistö Osmanka- ja Keskinen järvien välissä. **Hp. 220000 €.**

Puolanka, Joukokylä, MATINMAA I rantakiinteistö 2,522 ha n. 32 km Puolangan kk:ltä pikitien varrella rajoittuen Lylyjokeen. Kunnasta lupailtu puolta poikkeamis- lupamenettelyyn rakennusluvalle ja kohteella myös hete. Kalastajan ja erähenkisen unelmakiinteistö. Puustoa n. 149 m³. **Hp. 25000 €.**

Puolanka, Puolanka, TIENPÄÄ 73,9 ha kiinteistö n. 2,8 km Puolangan taajamasta tiestön varressa. Puustoa n. 4385 m³ pääosin nuorissa ja varttuneissa kasvatusmetsissä, hakkuumahdollisuutta n. 1100 m³. **Hp. 178000 €.**

Puolanka, Puolanka, MUTKANPÄÄ 11,76 ha kiinteistö n. 12,5 km Puolangan taajamasta Auholla pikitien molemmin puolin. Tuoreilla kasvupohjilla puustoa n. 837 m³ pääosin nuorissa ja varttuneissa kasvatusmetsissä, hakkuumahdollisuutta n. 270 m³. **Hp. 49000 €.**

Puolanka, Väyrylä, SARVILAMPI 23,05 ha kiinteistö n. 34 km Puolangan kk:ltä. Puustoa n. 1765 m³ pääosin nuorissa ja varttuneissa kasvatusmetsissä, hakkuumahdollisuutta n. 300 m³. Sarvilammen rantaa n. 75 metriä **Hp. 66000 €.**

Puolanka, Väyrylä, PAJULA 60,2 ha ja **KALMO** kiinteistö 4,18 ha n. 17 km Puolangan kk:ltä Hoikanvaarassa. Pajula kiinteistöllä v.1991 rakennettu 144 m² omakotitalo ja aiemmin rakennetut talousrakennukset. Sähköliittymä- ja -lämmitys, kuumavesiboileri sekä porakaivo. Puustoa n. 4738 m³ pääosin varttuneissa kasvatusmetsissä, hakkuumahdollisuus n. 1100 m³. **Hp. 202000 €.**

Puolanka, Kotila, Nurmiaho 87,07 ha metsä- ja omakotitalokiinteistö n. 40 km Puolangan kk:ltä tiestön varsilla. Kiinteistöllä omakotitalo ja talousrakennukset. Sähköliittymä, öljylämmitys, kuumavesiboileri sekä oma lähdekaivo (Mahd. tehdä tarjous rakennuksista määräalana Hp. 35000 €). Puustoa tuoreilla kasvupohjilla n. 11415 m³ pääosin kasvatus- ja uudistuskypsissä metsissä, joissa hakkuumahdollisuutta n.5500 m³. **Hp. 505000 €.**

Puolanka, Kotila, HOUSUKORPI 15,81 ha metsäkiinteistö n. 40 km Puolangan kk:ltä tiestön laitamilla. Puustoa pääosin tuoreilla kasvupohjilla n. 2169 m³ lähinnä kasvatus- ja uudistuskypsissä metsissä, hakkuumahdollisuus n. 1500 m³. **Hp. 75000 €.**

Utajärvi, Juorkuna, TULINIEMI mala n. 9,7 ha puuhastelupalsta n. 48 km Utajärven kk:ltä tiestön laidalla. Puustoa n. 668 m³ hyvin hoidetuilla ja pääosin kesäkorjuukelpoissa varttuneissa kasvatusmetsissä. **Hp. 35000 €.**

Utajärvi, Juorkuna, HAKAMAA 6,55 ha ja **METSÄLÄ** 2,04 ha n. 30 km Utajärven kk:ltä tiestön laidalla. Puustoa n. 1096 m³ hoidetuilla ja tuottavilla kasvupohjilla, hakkuumahdollisuutta n. 750 m³. Metsälä kiinteistöllä vanha rakennus aittoineen, sähköliittymä ja käyttövesikaivo. **Hp. 45000 €.**

Utajärvi, Niska, KESKIKANGAS määräala n.34,3 ha Helposti saavutettavissa puuhastelupalsta Utajärven kk:ltä n.15 km kangastien varrella, kasvuusaa puustoa n. 1128 m³, hakkuumahdollisuutta n. 280 m³. **Hp. 51000 €.**

Utajärvi, Niska, PIRILÄ rantamääräalatontti n. 2,5 ha n. 69 km Oulusta ja Utajärven kk:ltä n. 10,5 km Oulujoen rannalla (170 m rantaa). Kaavassa lomarakennusoikeutta 180 k-m². Viemäri lähellä ja sähkölina kulkee kiinteistöllä. Mäntyukkipuustoa n. 315 m³. **Hp. 56000 €.**

Utajärvi, Särkijärvi, TERVOLA kantatila n. 60,8 ha Utajärven kk:ltä n. 48 km tiestön varsilla. Kasvuusaa puustoa n. 5359 m³ tuoreilla kasvupohjilla pääosin varttuneissa kasvatusmetsissä. Hakkuumahdollisuus n. 900 m³. **Hp. 191000 €.**

**Lisätietoja em kohteista:
Tuomo Törrö p. 0400 184 017**

Suomussalmi, Alavuokki, Kaskiniemi 777-403-1-16. Metsätila, kaksi palstaa, Vuokkijärven rantaa. Vuokkiniementie peruskorjattu noin 2021. Pinta-ala 33,11 ha. **Hintapyyntö 37 500 €.** Tarjoa viimeistään 22.5.2023

Suomussalmi, Pesiön kylä, metsäkiinteistö, Miilunpalo 777-407-31-20. Hyvä sijainti, yksi palsta, pieni taimikko osuus, pääosin kasvatusmetsiä. Pinta-ala 39,2 ha. **Lähtöhinta 43 000 €.** Tarjoa viimeistään 29.5.2023

Kuhmo, Lentiira Tuovila 290-408-7-66. Usean palstan/saaren hyvällä hoidolla ollut metsäkiinteistökokonaisuus. Pinta-ala 121,18 ha. **Hintapyyntö 260 000 €.** Tarjoa viimeistään 15.5.2023

Sotkamo, Juurikkalahti, Kiantajärven saari, metsätila Pirttialo 765-401-34-9. Kiinteistöllä on yksi RA-rakennuspaikka. Kiinteistön voi ostaa kokonaisuutena, hinta 80 000€, rakennuspaikka erikseen lohkaisemattomana 0,5 ha tontilla, hinta 25 000€. Metsäosuus erikseen vähennettynä tontin-pinta-ala 0,5 ha, hinta 60 000 €. Pinta-ala 29,94 ha. **Hintapyyntö 80 000 €.** Tarjoa viimeistään 15.5.2023

Suomussalmi, Ruhtinansalmi, Tuomela 777-409-21-33. Kiinteistön pinta-ala 35,25 ha, koostuu viidestä palstasta ja siellä on purkukuntoiset rakennukset sekä voimassa oleva sähköliittymä. Hyvä sijainti, Hossasta n. 19 km etelään. **Hintapyyntö 58.700 €.** Tarjoa viimeistään 5.6.2023

**Lisätietoja em kohteista:
Juha Valtanen p. 040 7031 397**

Sotkamo, määräala 1 Kotikumpu 765-407-20-33. P-a n. 2,7 ha, puusto n. 190 m³. Kohde rajoittuu rantaan. **Hp. 10 000 €**

Sotkamo, määräala 2 Kotikumpu 765-407-20-33. P-a n. 24,9 ha, puusto n. 1183 m³. **Hp. 45 000 €**

Sotkamo, määräala Välitalo 765-407-20-15. P-a n. 6,9 ha, puusto n. 838 m³. **Hp. 40 000 €**

**Lisätietoja em kohteista:
Mika Korhonen p. 040 512 9334**

**Myyntikohteiden
kartat ja arviot - katso
www.metsatilat.fi/
pohjoissuomi**

**Uusia kohteita tulossa
lähiaikana myyntiin,
kannattaa seurata nettisivujamme**

 Metsänhoitoyhdistys Kainuu palveluksessasisähköposti: etunimi.sukunimi@mhy.fi
kotisivut: www.mhy.fi/kainuu

TOIMIPAIKAT

Kajaanin toimisto
Kauppakatu 25 A
87100 Kajaani**Ristijärven toimisto**
Aholantie 17
88400 Ristijärvi**Hyrnsalmen toimisto**
Metsämiehentie 5
89400 Hyrnsalmi**Kuhmon toimisto**
Koulukatu 14
88900 Kuhmo**Vuolijoen toimisto**
Metsämiehentie 11
88270 Vuolijoki**Paltamon toimisto**
Harjutie 8
88300 Paltamo**Suomussalmen toimisto**
Keskuskatu 3 A 13
89600 Suomussalmi

Kajaanin toimisto

**Harri Savonen**
johtaja
p. 040 750 7301**Tarja Huusko**
toimistonhoitaja
markkinointi
p. 050 313 2557**Juha Valtanen**
erityisasiantuntija,
Mti, LKV,
kaupanvahvistaja
p. 040 7031 397**Mikko Kananen**
metsäasiantuntija
p. 040 770 2778**Tuomo Klemetti**
metsäasiantuntija
p. 050 571 6415**Matti Muilu**
metsäasiantuntija
p. 050 300 0604

| Ristijärven toimisto

Paltamon toimisto

**Esa Leinonen**
metsäasiantuntija
p. 0400 167 771**Markku Lesonen**
metsäasiantuntija
p. 040 4803 101**Ari Karppinen**
metsäasiantuntija
oja- ja tietasiat
p. 040 8651 239**Jaakko Malinen**
metsäasiantuntija
korjuuvastaava
p. 0400 168 755**Timo Pikkarainen**
metsäasiantuntija
p. 0400 605 772**Elisa Oinas-Panuma**
metsäasiantuntija
p. 050 591 1452

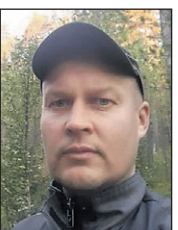
| Kuhmon toimisto

Suomussalmen toimisto

**Marianne Heikkinen**
omaisuuden-
hallintapalvelut
kaupanvahvistaja
p. 0400 205 401**Tero Heikkinen**
metsäasiantuntija
p. 0400 513 838**Silja Kauppinen**
metsäasiantuntija
p. 0400 171 938**Petri Manninen**
operaatioesimies
p. 0400 251 379**Hannu Polojärvi**
metsäasiantuntija
oja- ja tietasiat
p. 040 767 6252**Juuso Heikkinen**
metsäasiantuntija
p. 046 920 5591**Mika Pöllänen**
metsäasiantuntija
p. 050 303 6823

Vuolijoen toimisto

Hyrnsalmen toimisto

**Esa Kempainen**
metsäasiantuntija
p. 0500 389 958

PÄÄKAUPUNKISEDUN PALVELUTOIMISTO

**Jouni Tiainen**
Toimitusjohtaja, LKV,
kaupanvahvistaja
p. 0400 158 369**Tiina Salminen**
Metsäasiantuntija
p. 040 720 3160

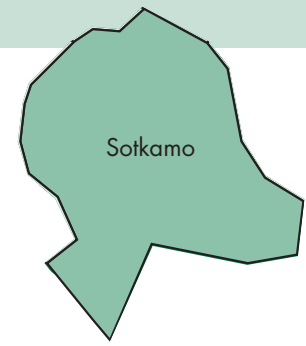
Metsänhoitoyhdistys Sotkamo palveluksessasi

sähköposti: etunimi.sukunimi@mhy.fi
kotisivut: www.mhy.fi/sotkamo

 Olemme myös
facebookissa ja
 instagramissa



TOIMIPAikka
Sotkamon toimisto
Akkoniementie 6
88600 Sotkamo



Toimihenkilöt



Mika Korhonen
toiminnanjohtaja, LKV
kaupanvahvistaja
p. 040 512 9334



Päivi Markkanen
toimistonhoitaja
p. 040 586 4901



Niko Piironen
metsäasiantuntija
p. 040 621 4508



Timo Huusko
metsäasiantuntija
p. 040 028 7747
osa-aikainen

Toimihenkilöt



Jari Kyllönen
metsäasiantuntija
p. 040 023 4407



Pekka Lukkari
metsäasiantuntija
p. 040 028 7746



Risto-Matti Niskanen
metsäasiantuntija
p. 040 028 7745



Juha Huusko
metsäasiantuntija
p. 040 028 7748

Metsänhoitoyhdistys Rokua-Paljakka palveluksessasi

sähköposti: etunimi.sukunimi@mhy.fi ja rokuapaljakka@mhy.fi
kotisivut: www.mhy.fi/rokuapaljakka



TOIMIPAikat

Vaalan toimisto
Vaalantie 20
91700 Vaala

Puolangan toimisto
Vainionkatu 1
89200 Puolanka

Utajärven toimisto
Vanhatie 46 as 5
91600 Utajärvi



Vaalan toimisto



Jukka Kauppinen
toiminnanjohtaja
p. 044 016 7100



Pertti Lahtinen
metsäneuvoja
p. 044 018 1808



Niina Mattila
metsäneuvoja
p. 040 660 1221



Timo Aamuvuori
metsäneuvoja
p. 040 627 8590



Aino Hyttinen
metsäneuvoja
p. 040 703 9963



Tuomo Törrö
LKV, kaupanvahvistaja
omaisuuspalvelut
p. 0400 184 017



Mika Tomperi
metsäneuvoja
p. 040 829 1770

Puolangan toimisto



Sanna Sutela
toimistonhoitaja
p. 0400 882 376



Osmo Seppänen
metsäneuvoja
korjuupalvelu
p. 0400 291 108



Jorma Nykänen
metsäneuvoja
p. 0400 296 469



Toni Härkönen
metsäneuvoja
p. 0400 296 468



Miltä näyttää maailman paras metsänomistamisen taito?

Metsälehti on suomalaisen metsän riippumaton äänenkannattaja, joka tuo luoksesi metsänomistamisen parhaat käytännöt ja taidot, tuoreet uutiset ja uusimmat tutkimukset sekä alan johtavat asiantuntijat. Kotiin kannettuna ja ruudullasi aina kun haluat. Tilaa Metsälehti MHY-jäsenetuna erikoishintaan!

VUODEN TILAUSJAKSO, 23 NUMEROA

85 €

Norm. 163 €, etusi 78 €

HUOM!
Tilausmaksu on vähennyskelpoinen metsäverotuksessa.

TILAA JO TÄNÄÄN:

edutjasenelle.fi tai 09 315 49 840

Kerro soittaessasi, että teet MHY-jäsenetutilauksen.

Metsälehti

Polku omaan metsään

Jäsenetu!

MT Metsä

-20%

MT Metsä Lehti + Digi

11¹⁰ €/kk

(norm. 13,90 €)
Kestotilauksen 1. jakso

-30%

MT Metsä Digi nyt vain

7⁷⁰ €/kk

(norm. 10,90 €)
Kestotilauksen 1. jakso

Tilaa netissä!
MT.FI/MHYjasen
tai käytä oheista QR-koodia

Tilaa soittamalla!
020 413 2277
Mainitse tilaustunnus **TAM3025**

MT Metsä uutisoi ja analysoi, jotta sinä voit tehdä parempia päätöksiä.

MT Metsä Digi -tilauksella olet oman metsäsi asiantuntija ja perustelet näkökulmasi luotetulla tiedolla. Lue, katso ja kuuntele, vaikka joka päivä.

Tarjous on voimassa 20.12.2023 asti. Tilaus jatkuu kulloinkin voimassa olevaan edulliseen kestotilaushintaan. Paperilaskun lähettämisestä veloitamme 3,90 €/lasku. Jos olet tilannut tai käyttänyt Viestimedia Oy:n tuotteita ja palveluita, voimme lähettää sinulle samankaltaisiin tuotteisiimme ja palveluihimme liittyviä markkinointiviestejä sekä muuta asiakasviestintää, vaikka et olisi antanut nimenomaista lupaa sähköiseen suoramarkkinointiin. Voit aina kieltää sähköisten suoramarkkinointi- ja asiakasviestien lähettämisen toimimalla viesteissä olevien ohjeiden mukaisesti tai ottamalla yhteyttä asiakaspalveluumme (020 413 2277 ma-pe klo 8-21, hinta 8,35 snt/puhelu + 16,69 snt/min tai asiakaspalvelu@viestimedia.fi). Lisätietoja: viestimedia.fi/tilausehdot ja viestimedia.fi/tietosuoja

Stora Enso Metsän kautta puukauppa- ja metsänhoitopalvelut



STORAENSO

Hyvä metsänomistaja, vain hoidettuna metsäsi tuottaa parhaiten. Stora Enso metsäasiantuntijalta saat palvelua puukauppa- sekä metsänhoitoasioissa.

Suomalaiset ovat tehneet puukauppaa Stora Enson kanssa jo vuodesta 1872. Tee sinäkin! Tähtitilillä puukaupparahat jatkavat kasvua.

Mene osoitteeseen storaensometsa.fi josta löydät oman metsäasiantuntijasi ja voit tarkistaa ajankohtaiset puukauppaedut.

Nyt
Tähtitilillä
puukaupparahalle
4,00 %
korke





Metsäsi arvoinen puukauppakumppani

Ostamme ja katkomme puusi siten, että maksimoimme arvokkaimman tukkipuun määrän ja metsäsi tuoton. Tukkipuun tarkan hyödyntämisen ohella monipuolinen kuitu- ja energiapuun korjuu tarjoaa sinulle ja metsällesi erinomaisen puukaupparatkaisun.

junnikkala.com/myypuusi
Junnikkalan katkaisu – fiksuin ratkaisu



Outi Kivioja
Metsäasiantuntija
+358 50 599 6045
outi.kivioja@junnikkala.com

Paltamo, Puolanka (etelä), Hyrynsalmi ja Ristijärvi (5-tien länsipuoli), Kajaani (Vuolijoki, Saviniemi, Jormua, Pohjajoki), Vaala (Manamansalo)

Samuli Inget
Metsäasiantuntija
+358 50 301 6906
samuli.inget@junnikkala.com

Taivalkoski, Ranua, Pudasjärvi (itä), Puolanka (pohjoinen)

Tuliko tämä lehti väärään osoitteeseen?

Tai ovatko muut yhteystietosi muuttuneet?

Ilmoita muutos omaan metsänhoitoyhdistykseesi.

METSÄNOMISTAJA!!

OSTAMME ENERGIAPUUTA JA ENSIHARVENNUKSIA

Ostamme pysty ja -hankintakaupalla ENERGIAPUUTA koko Kainuun alueelta

MOTO TEAM TAURIAINEN OY

Yhteydenotot ja tilakäynnit:
Arto Soininen puh. 050 4350 782
arto.soininen@mototeam.fi

Moto Team Tauriainen Oy on Kainuulainen monialayritys, päätoimialamme on metsäkoneurakointi. Työllistämme noin 100 Kainuulaista metsäammattilaista. Urakoimme usealle eri metsäyhtiölle Kainuussa ja lähialueilla.

Myy puuta vastuulliselle kainuulaiselle sahalle.

Yhtiömme on pitänyt huolta kainuulaisten metsien tulevaisuudesta jo vuodesta 1955. Myy puuta meille, niin korjaamme sen talteen tarkasti, vastuullisesti ja luontoa säästäten. Saat metsäomaisuudestasi parhaan mahdollisen tuoton

Harri Tegelberg

Kajaani, Paltamo, Ristijärvi, Puolanka ja Vaala
Puh. 050 300 7756

Jukka Pulkkinen

Kuhmo, Numes ja Lieksa
Puh. 0500 137 012

Matti Mikitänjärvi

Hyrynsalmi ja Suomussalmi
Puh. 0500 202 325



Kainuuntie 78,
88900 Kuhmo
www.kuhmo.eu

OSTAMME ELÄMÄNTYÖTÄ

Oletko myymässä metsää? Ota yhteys lähimpään Pölkyn metsäasiantuntijaan ja solmi sekä sinua että metsäsi hyödyttävä kumppanuussuhde, joka kestää läpi elämän.

KAJAANI, PALTAMO, VAALA
Jukka Heikkinen
040 653 1599

HYRYNSALMI, SUOMUSSALMI
Ilkka Tuohino
044 413 3145

KUHMO, RISTIJÄRVI, SOTKAMO
Jari Nykänen
040 653 0122

HAUKIPUDAS, II, KIIMINKI, MUHOS, OULU, UTAJÄRVI, YLI-II, YLIKIIMINKI
Vilho Koivisto 040 167 8961

PUOLANKA
Anne Oinas
044 413 3143

IISALMI, KIURUVESI, PYHÄNTÄ, SONKAJÄRVI, VIEREMÄ
Jaakko Heikkinen
044 413 3140

Kaikki puunostajamme näet osoitteesta www.polkky.fi. Jätä yhteydenottopyyntö verkossa, lähetä sähköpostia tai ota yhteyttä puhelimitse.

Pölkky Oy | puh. 020 764 0200 | sähköposti: office@polkky.fi

POLKKY



Haemme hyvää tuulta

PROKON Wind Energy Finland on kumppanisi tuulivoimahankkeiden kehityksessä – maanhankinnasta kaavoitukseen, luvitukseen, rakentamiseen ja käyttöönottoon.

Kun haluat selvittää, voisitko sinäkin maanomistajana edistää tuottavaa ja vastuullista tuulienergiatuotantoa Suomessa, ota yhteyttä!

PROKON Wind Energy Finland Oy | Puh. 06 356 8960 | www.prokonfinland.fi