



A -Posti Oy
Posti Green

Metsänomistajat

Mhy Kainuun, Mhy Rokua-Paljakan ja Mhy Sotkamon tiedotuslehti 2/2025



Puunkorjuussa odotetaan kunnon talvea

Mhy Rokua-Paljakan korjuupalveluyrittäjä Joel Kinnunen
kannustaa raivaussahan käyttöön
Sivu 9

Sivu 6



Ravinnetalous kuntoon
lannoituksella

Sivut 8



Kokemus metsänhoitotyössä
tuo varmuutta

Sivut 17



Metsäedunvalvonta toimii

Metsänomistajan asema vahvistuu – puumarkkinat hakevat suuntaa, lunastuslaki uudistui

Syksy 2025 käynnistyy metsänomistajalle tärkeiden muutosten ja mahdollisuuksien keskellä. Puumarkkinoilla eletään epävarmassa tilanteessa, mutta puun tarve on edelleen suuri. Samalla lunastuslain uudistus tuo merkittävän parannuksen maanomistajan oikeuksiin ja neuvotteluasemaan.

Puukauppa on käynyt verkkaisesti, ja metsäteollisuus tarkkailee nyt keväällä ostettujen varastojen käyttöä tulevan kelirikon ja talvikauden tarpeisiin. Vaikka tuotannossa on seisokkeja ja huoltokatkoja, puuta hakataan edelleen, ja arviolta kolmasosa koko vuoden puutarpeesta on vielä ostamatta. Puukaupoille on siis edelleen hyvät mahdollisuudet. Vaikka lopputuotteiden hintataso on lyhyellä aikavälillä laskussa, pidemmän aikavälin näkymät ovat edelleen hyvät. Talouskasvu on käynnistymässä Suomessa ja Euroopassa, mikä tukee puun kysyntää. Metsänomistajan kannattaa nyt hyödyntää asiantuntija-apua ja tehdä harkittuja päätöksiä puukaupoissa.

Metsän kasvatuserä on erittäin kannattava toimenpide niin metsänomistajalle kuin ilmastollekin. Lannoituksen vaikutusaikana (6–8 vuotta) puuston lisäkasvu on

keskimäärin 15–20 kuutiometriä hehtaarille, mikä tarkoittaa metsänomistajalle noin 10–20 prosentin vuotuista tuottoa lannoitusinvestoinnille. Puuston kasvunlisäys sitoo nettona noin 11 000 kiloa hiilidioksidia hehtaaria kohden – saman verran kuin keskivertosuomalaisen vuosittainen hiilijalanjälki. Nyt on hyvä hetki suunnata katse tulevaan ja varmistaa metsän tuottavuus ja hiilensidontakyky myös tulevina vuosina.

Puuston kasvunlisäys sitoo nettona noin 11 000 kiloa hiilidioksidia hehtaaria kohden – saman verran kuin keskivertosuomalaisen vuosittainen hiilijalanjälki.

Elokuussa voimaan tullut lunastuslain uudistus on historiallinen parannus maanomistajan asemaan. Korvaukset määräytyvät jatkossa omaisuuden markkina-arvon mukaan, ja niihin lisätään kiinteää 25 prosentin korotus. Kaavoitukseen liittyneet arvonleikkaukset poistuvat, ja asumiseen tai elinkeinotoimintaan käytetyn omaisuuden korvaus perustuu vähintään vastaavan omaisuuden hankintahintaan.

Uudistus vahvistaa metsänomistajan neuvotteluasemaa lunastustilanteissa. On tärkeää arvioida, onko kannattavampaa tehdä sopimus esimerkiksi puuston poistosta vai odottaa lunastustoimikunnan päätöstä. Veroseuraukset voivat vaihdella tilanteen mukaan. Metsänhoitoyhdistykset ovat metsänomistajien itsensä johtamia organisaatioita, jotka varmistavat kestävä metsänhoidon, puukaupan kilpailutuksen ja edunvalvonnan. MTK tarjoaa kattavaa markkinaseurantaa ja vaikuttaa kansallisesti metsänomistajan puolesta. Metsävähennyksen korotus 75 prosenttiin vuonna 2026 ja Metka-tukien aktiivinen käyttö korostavat edunvalvonnan merkitystä taloudellisesti haastavina aikoina.



NIKO PIIRONEN
TOIMINNANJOHTAJA
MHY SOTKAMO

Metsäsuunnitelma ja tila-arvio ammattitaidolla

Mhy.fi

Metsänhoitoyhdistys laatii tilakohtaisia metsäsuunnitelmia ja tila-arvioita maastotyönä luotettavasti.

Maastokäynnillä selvitetään parhaiten metsän tila, puuston määrä ja laatu.

Huolella laadittu tila-arvio käy esimerkiksi kiinteistökauppaan, perunkirjoitukseen, lainavakuudeksi tai sukupolvenvaihdokseen.

Metsäsuunnitelmasta selviää tilan hakkuumahdollisuudet ja hoitotarve seuraavalle kymmenelle vuodelle.

Ota yhteyttä ja tee tilaus!



Metsänomistajat



Metsänomistajat

KAINUU, ROKUA-PALJAKKA JA
SOTKAMO

JÄSENLEHTI:
2/2025

PÄÄTOIMITTAJA:

Jukka Kauppinen
jukka.kauppinen@mhy.fi
p. 044 016 7100

VASTAAVA TOIMITTAJA:

Leena Sikkilä
leena.sikkila@mhy.fi

KUSTANTAJA JA ILMOITUSMYynti:

www.viestimix.fi

PAINO:

KALEVA365 Oy, Oulu

KANSIKUVA:

Joel Kinnunen





Lunastuslaki uudistui vihdoinkin – pääosin MTK:n ja metsänhoitoyhdistysten vaatimuksesta

MTK ja metsänhoitoyhdistykset ovat pitkään vaatineet lunastuslain uudistamista, ja uusi laki astui voimaan 1.8.2025. Uudistuksen myötä lunastuskorvaukset nousevat vähintään 25 prosenttia, ja korvaustaso määritetään kohteen markkina-arvon mukaan. Tämä takaa, että lunastuskorvauksella pystytään hankkimaan vastaava kohde.

Lunastuslakia sovelletaan monissa erilaisissa tapauksissa

Lunastuslain soveltamisalue on laaja. Lunastuslain perusteella saatetaan määrätä korvauksia esimerkiksi sähkölinjoihin, maanteihin, rautateihin, kuntien maanhankintaan, erilaisiin johtoihin ja kaapeleihin sekä vesi- ja viemäriinjoihin liittyen. Myös erilaisten kaavojen ja vaikkapa luonnonsuojelulain perusteella saatetaan päätyä lunastuslain mukaiseen korvaus- oimitukseen, mikäli korvauksista ei päästä muutoin sopimukseen.

Sopimus vai lunastuskorvaus

Maanomistan ja metsänomistajan on jatkossa oltava hereillä tarjottavien sopimusten ja erityisesti niiden korvausten osalta. Vapaaehtoisissa sopimuksissa pitää näkyä se, että niitä on korotettu tai korotetaan vähintään 25 prosenttia, jonka saisi lunastusmenetelyn kautta. Itse asiassa tuo ei vielä riitä, sillä sop-

imuksella saatua korvausta verotetaan yleensä 30 prosentin veroasteella, kun lunastuskorvauksesta maksettava vero on 6 prosenttia.

Selvitä eri vaihtoehdot ja niiden korvaukset sekä verotus

Olemme nyt tilanteessa, jossa maanomistajille tarjotaan hyvinkin erilaisia sopimuksia allekirjoitettavaksi. Erilaisten vaihtoehtojen taloudellinen merkitys on helposti tuhansia euroja. Siksi ennen sopimusten tekemistä kannattaa itse selvittää erilaiset vaihtoehdot, koska lunastajat tai heidän konsulttinsa eivät yleensä niitä kerro.

Puukauppa vai lunastuskorvaus

Metsänomistaja saa lunastettavan alueen puustosta tulon joko lunastuskorvauksena tai tekemällä puukaupan. Puukauppa voidaan tehdä yleensä hankintakauppana, kun lunastaja maksaa hakkuu- ja korjuukustannukset. Puukauppatulosta maksetaan normaali 30 prosentin tai 34 prosentin pääomavero. Jos metsänomistaja ei tee puukauppaa eikä ota puita itselleen, niin hän voi vaatia puuston arvon maksettavaksi lunastuskorvauksena. Tällöin kantohintoihin lisätään 25 prosentin korotus ja verotus tapahtuu 6 prosentin veroasteella. Lähes kaikissa tapauksissa lunastuskorvaus vaikuttaa olevan metsänomistajalle

parempi vaihtoehto. Alla esimerkkilaskelma näistä vaihtoehtoista erilaisissa puustoissa.

MTK ja metsänhoitoyhdistykset neuvovat ja auttavat

Erilaiset lunastustilanteet koskevat yleensä isompaa joukkoa maanomistajia. Sen vuoksi on hyvä jutella naapurien kanssa tarjottu sopimuksesta, että kannattaako tarjottua sopimusta hyväksyä. Ja kun kyseessä on sopimus, niin kysehän on neuvottelusta. Ensimmäinen tarjottu versio on vasta keskustelunavaus. Metsänhoitoyhdistyksen jäsenien kannattaa olla myös yhteydessä omaan metsänhoitoyhdistykseen tai MTK:hon. Jäsenmaksulle saa varmasti vastinetta erilaisissa sopimus- ja lunastustilanteissa.



MARKKU EKDAHL,
KENTTÄPÄÄLLIKKÖ
MTK METSÄNOMISTAJAT

Puukauppa	Lunastaja maksaa korjuukustannukset ja maanomistaja tekee puukaupan	Tukki, €/m3				Vero 30 %	Puukaupasta verojen jälkeen €/m3
		Kuitu €/m3	Tukkiosuus %	Keskiahinta €/m3	Keskiahinta €/m3		
Hankintahinnat	Ensiharvennus/NMH	80	50	0	50	15	35
6/2025	Keskimäärin	80	50	45	64	19	45
	Päätehakkuu	80	50	75	73	22	51

Maanomistajalle jää yhteensä €/m3
35
45
51

Lunastus	Puusto lunastetaan, jos maanomistaja on passiivinen, ei tavoiteta jne.	Tukki, €/m3				Vero 6 % HMO 80 %	Puustokorvaus verojen jälkeen €/m3
		Kuitu €/m3	Tukkiosuus %	Keskiahinta €/m3	Keskiahinta €/m3		
Pystyhinnat	Ensiharvennus/NMH	60	30	0	30	2	36
6/2025	Keskimäärin	84	34	45	57	4	67
	Päätehakkuu	86	36	75	74	6	86

Maanomistajalle jää yhteensä €/m3	Lisäarvo €/m3
36	1
67	22
81	35

Kilpailutus ratkaisee puukaupassa – nyt kannattaa olla tarkkana



SATUBREDBENBERG

Omalla metsänhoitoyhdistykselläsi on paras tieto alueensa puukaupasta

Seppo Miettunen
kenttäpäällikkö

Kainuussa puukauppa on käynyt syksyllä edellisvuosia verkkaisemmin. Metsäteollisuuden ostot ovat hidastuneet ja puun kysyntä on heikentynyt. Vielä keväällä puuta ostettiin varastoon runsaasti, mutta kesällä saha- ja metsäteollisuudessa on ollut tuotannon seisokkeja ja huoltokatkoja. Tämä on johtanut tilanteeseen, jossa ostotarpeet vaihtelevat yhtiöittäin

– ja se näkyy metsänomistajalle tarjouksien eroissa. Tilastojen mukaan noin kolmasosa koko vuoden puutarpeesta on vielä ostamatta, joten puukaupoille on yhä mahdollisuuksia.

Tarjouksissa on nyt suuria eroja. Toiset ostajat tarjoavat edelleen vahvoja hintoja, kun taas toiset ovat

varovaisempia. Siksi puukaupan kilpailutus ei ole koskaan ollut tärkeämpää kuin nyt. Metsänhoitoyhdistyksiensä metsäasiantuntijat auttavat vertailemaan tarjoukset, suunnittelemaan leimikon ja valvomaan korjuun – metsänomistajan edun mukaisesti.

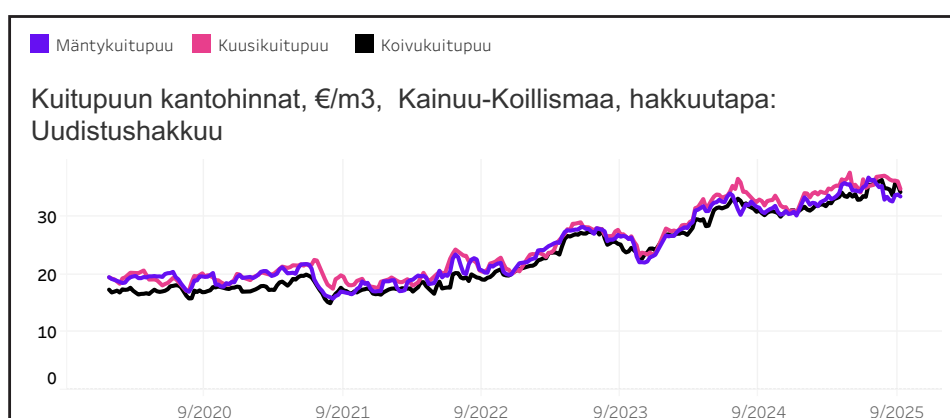
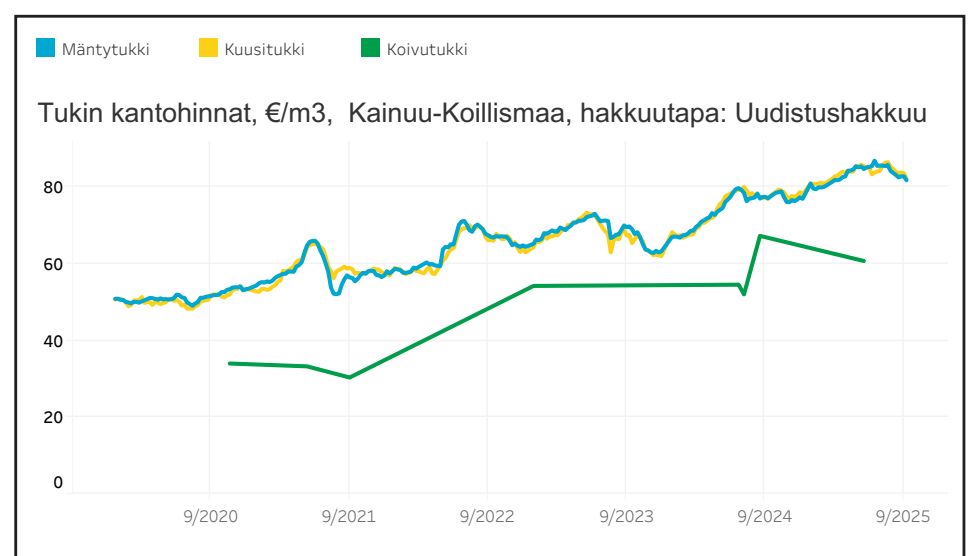
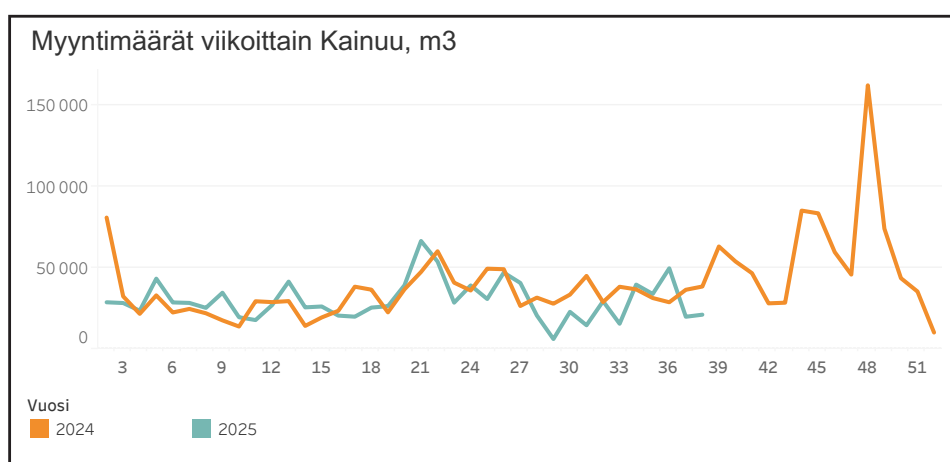
Metsänhoidolliset hakkuut kannattaa ajoittaa oikein. Syksy tarjoaa metsänomistajille mahdollisuuksia, mutta myös vaatii tarkkaa harkintaa ja markkinaseurantaa. Nyt on hyvä hetki aktivoitua ja varmistaa, että oma metsä tuottaa sekä taloudellisesti että metsänhoidollisesti. Metsänhoitoyhdistyksen metsäasiantuntija osaa arvioida, millaiset leimikot tukevat sekä metsän kasvua että metsänomistajan taloutta.

Metsänhoitoyhdistys Kainuun johtaja **Harri Savonen** muistuttaa, että leimikkokokonaisuus vaikuttaa kokonaiskannattavuuteen, eli suurempi kokonaisuus vaikuttaa positiivisesti puusta saatavaan hintaan. Alueen yhdistyksissä pyritään kokoamaan talviteiden vaikutusalueilta isompia kokonaisuuksia, siis useita eri metsänomistajien leimikoita. Nämä kilpailutetaan yhtenä kokonaisuutena, jolloin on mahdollisuus saavuttaa parempi hintataso myytävästä puusta.

Lopputuotteiden markkinat – lyhyen aikavälin haasteita, pitkän aikavälin uskoa

Vaikka metsäteollisuuden lopputuotteiden, kuten sellun ja kartongin, hinnat ovat kääntyneet laskuun syksyllä ovat pidemmän aikavälin näkymät ovat Luonnonvarakeskuksen arvion mukaan edelleen positiiviset. Metsäteollisuuden tuotantomäärät ovat alkuvuonna kasvaneet, mutta varastotasojen lasku ja tuotannon seisokit ovat tuoneet epävarmuutta syksyn puukauppaan.

SEPPÖ MIETTUNEN
KENTTÄPÄÄLLIKKÖ MTK



Kantohinnat Kainuu-Koillismaa, viikko 38 / 2025

	Mäntytukki	Kuusitukki	Mäntykuitupuun	Kuusikuitupuun	Koivukuitupuun
Ensiharvennus	62,54		22,98		24,13
Harvennushakkuu	72,22	72,28	29,54	29,69	27,81
Uudistushakkuu	81,69	82,12	33,56	34,86	34,32
Pystykauppa yhteensä	79,15	79,64	30,55	32,74	30,41

Lähde: Metsäteollisuus ry.

Puukauppa ei ole vain puiden myyntiä

Puukauppa ei ole vain puiden myyntiä – se on metsänomistajalle strateginen päätös, jossa oikea-aikaisuus, kilpailutus ja metsänhoito voivat tuoda tuhansien eurojen lisätuoton. Tässä jutussa pureudutaan neljään keskeiseen tekijään, jotka vaikuttavat puukaupan onnistumiseen.

1. Kilpailutus – tuhansien eurojen hintaerot samasta puusta

Puukaupan kilpailuttaminen voi tuoda merkittäviä taloudellisia hyötyjä. Eri ostajien välillä tukki- ja kuitupuun hinnat voivat vaihdella huomattavasti – keskikokoisessa puukaupassa hintaero parhaimman ja heikoimman tarjouksen välillä voi olla tuhansia euroja. Metsänhoitoyhdistykset auttavat metsänomistajia kilpailuttamaan leimikon useiden ostajien kesken, jolloin markkinamekanismi toimii metsänomistajan eduksi.

2. Maastossa tehtävä puukaupasuunnitelma – tarkkuus tuo varmuutta

Hyvä puukauppa alkaa maastokäynnistä. Metsänhoitoyhdistyksen metsäsuunnittelija kiertää metsätilan, tekee puustomittaukset ja arvioi hoitotarpeet sekä puunmyyntimahdollisuudet kuvioittain. Suunnitelma sisältää arvion hakattavan puuston määrästä ja arvosta, korjuuolosuhteista sekä metsänkäyttöilmoituksen. Tämä tarkkuus auttaa metsänomistajaa tekemään tietoon perustuvan päätöksen.

3. Runkohinnoittelu – selkeyttä ja ennakoitavuutta?

Runkohinnoittelu on yleistynyt perinteisen tavaralahinnoittelun rinnalle. Siinä puulajille sovitaan yksi hinta kuutiolta, eikä katkenta vaikuta metsänomistajan tiliin. Tämä sopii erityisesti hyvin hoidettuihin,

tasaikäisiin havumetsiin. Ostaja saa vapauden katkoa rungot tarpeisiinsa, mutta kantaa riskin laadusta. Metsänomistajalle tämä tuo ennakoitavuutta ja voi parantaa puukaupan kannattavuutta. Haasteena on tarjouksen vertailu perinteiseen kappaletavarakoh-taiseen tarjoukseen ja rungon koon vaikutus lopulliseen hintaan.

4. Hyvä metsänhoito – laadukas puusto, parempi hinta

Metsänhoito vaikuttaa suoraan metsän arvoon. Hyvin hoidettu metsä tuottaa laadukkaampaa puuta, joka käy paremmin kaupaksi ja saa paremman hinnan. Harvennukset, taimikonhoito ja uudistushakkuut parantavat puuston laatua ja kasvua. Lisäksi metsänhoito vähentää tuhoriskejä ja parantaa metsän monimuotoisuutta – kaikki tekijöitä, jotka nostavat metsän taloudellista arvoa.

Yhteenveto

Metsänomistajan kannattaa panostaa puukauppaan huolellisella suunnittelulla, kilpailutuksella ja metsänhoidolla. Maastossa tehty suunnitelma ja ammatillaisen vertailema kilpailutus varmistaa, että puukauppa perustuu faktoihin. Kun metsä on hoidettu hyvin, se tuottaa laadukasta puuta – ja laadusta maksetaan.

Vinkki metsänomistajalle:

Ota yhteyttä Metsänhoitoyhdistykseen pyydä puukaupasuunnitelma ja kilpailuta puukauppa. Hyvin hoidettu metsä maksaa itsensä takaisin – moninkertaisesti.

SEPPÖ MIETTUNEN
KENTTÄPÄÄLLIKKÖ, MTK

ESIMERKITAPPAUS KAINUUSTA:

Puukaupan kilpailutuksessa hurjasti eroja puukaupparjouksissa

Kainuun metsänhoitoyhdistysten alueella puunostajien tarjoushinnoissa on todella isoja eroja. Tuoreessa esimerkissämme erällä metsänhoitoyhdistyksellä Kainuun alueella kilpailutuksessa olevan puukaupan isoimman ja pienimmän tarjouksen välinen hintaero oli 38 696 euroa. Alla alkusyksystä kilpailuttamiemme puukauppojen hintaeroja eri puolilta toimialuettamme. Tarjouksissa ei ole mukana korjuupalvelun tarjouksia.

Avohakkuu 2423 m³
38 696 € ero puukaupan kokonaissummassa

Avohakkuu 1600 m³
28 620 € ero puukaupan kokonaissummassa

Avohakkuu 520 m³ ja ensiharvennus 142 m³
6 929 € ero puukaupan kokonaissummassa

Paikallisella metsänhoitoyhdistyksellä on paras tieto paikallisesta puumarkkinatilanteesta ja puunostajista. Kilpailutuksen ja tarjousten vertailun tuoma hyöty voi olla huima. Hyödynnä osaamisemme ja ota yhteyttä metsänhoitoyhdistyksen metsäasiantuntijaan!

Mistä tietää teinkö hyvän vai huonon puukaupan?

Mhy.fi

Kilpailuta ostajien tarjoukset ja vertaile ostajien kyky katkoa tukkia, olet vahvoilla. Puukaupassa liikkuvat isot rahat ja kilpailutus on viisautta.

Tarjouksissa puun hinta voi perustua puutavaralajiin tai runkohintaan ja kauppaehdot vaihtelevat. Metsänhoitoyhdistyksen ammattitaitoa kannattaa hyödyntää.

Miksi tehdä puukauppa valtakirjalla?

- Asiantuntija tuo turvaa puukauppaan
 - Asiantuntija huolehtii eduistasi kaupan kaikissa vaiheissa
 - Kilpailuttamalla saat parhaan mahdollisen hinnan
 - Asiantuntija vertailee tarjoukset ja ehdottaa parasta ostajaa
- Sinä päätät kenelle myyt
- Huomioi myös korjuupalvelun käytön mahdollisuudet

Nyt on hyvä aika ottaa yhteyttä Mhy:n metsäasiantuntijaan ja valmistella tuottava ja turvallinen puukauppa!



Metsän terveyslannoitus on sijoitus tulevaisuudelle

Metsän terveys paranee, kasvu kiihtyy ja tulevaisuudessa saatava tuotto kasvaa kohisten

AINO HYTTINEN

Terveyslannoituksesta puhuttaessa tarkoitetaan joko suometsien tuhkalannoitusta tai selvästi boorinpuutuksesta kärsivän alueen boorilannoitusta. Tavoitteena on ravinne-epätasapainon korjaaminen, jonka perusteella terveyslannoitukseen saa myös Metka-tukea. Nykyiset tukisummat ovat kiinteitä lukuja, tuhkalle 270 euroa hehtaarille ja boorille 155 euroa hehtaarille.

Tuhkassa on luontaisesti paljon fosforia ja kaliumia. Kaikkiin kaupallisiin tuhkalannoitteisiin lisätään myös booria. Kasvuisilla turvemailla on valmiiksi hyvät typpivarannot, joten kasvua rajoittaa fosfori. Fosforin puutos näkyy muun muassa harsuna latvana. Boorin ja kaliumin puutokset puolestaan ovat yleisiä entisillä peltomailla, joista boorin puutos näkyy etenkin kuusen kasvussa pesämäisyytenä tai monilatvaisuutena, kalin puutos keltaisuutena.

-On mahdollista, että hivenainepuutokset tulevat näkyviin vasta, kun kasvua rajoittavien pääravinteiden saatavuus on turvattu, ja tästä syystä boorilisäystä tuhkalannoitteissa tarvitaan, kertoo metsäasiantuntija **Mika Tomperi** metsänhoitoyhdistys Rokua-Paljakasta

Terveyslannoitus on myös sijoitus. Tuhkalla lisäkasvua saadaan 2-4 kuutiometriä hehtaarille vuodessa, seuraavaksi 20 vuodeksi.

-Tämä tarkoittaa 4-7 prosentin sisäistä korkoa, riippuen siitä, kuinka paljon lisäkasvusta on tukkia, lataa Tomperi faktalukuja.

Tuhkalannoitus on tosin järkevä jo ensiharvennuksen jälkeen, jos puusto on normaalikasvuista eikä riukuuntunutta. Tällöin tukkilisä on toki pienempi kuin varttuneemmissa metsissä, toisaalta laatu paranee alusta asti.

Tuettavan terveyslannoituskohteen vaatimukset

- Pinta-ala vähintään kaksi hehtaaria. Voi koostua useammasta kuviosta.
- Tarpeelliset metsänhoitotyöt tehty.
- Ei merkittäviä hakkuutarpeita
- Vesitalous kunnossa. Koskee lähinnä suometsiä. Pohjavesialueilla rajoituksia.
- kohteella vähintään 70 kuutiometriä kasvatuskelpoista puustoa hehtaarilla. Tästä voidaan poiketa kasvatuskelpoisissa taimikoissa, jos taimikon keskipituus on vähintään 0,7 m ja varhaishoito on tehty tarkoituksenmukaisella tavalla.

Dronella boori saadaan levitettyä nopeasti ja tarkasti vaikeakulkuisillekin kohteille.



SILVADRONES

Tuhkalannoitus sopii riittävän reheville, vähintään puolukkaturvekankaan maille. Sitä karummilla maille kasvua rajoittavat sekä typpi että fosfori ja kannattavuus heikkenee. Kuitenkin jos turvekerros on ohut ja juuristo yltää vähätyppiseen kivennäismaahan, oikea lannoite on typpilanta. Tällöin kyseessä on kasvatuslannoitus, johon ei saada valtion tukia. Halvinta lannoitteiden levittäminen on maalevityksenä, mutta ajoituksen tulee tällöin osua kohdalleen.

Lannoituksen ajankohta kannattaa suunnitella jo leimikkoo tehdessä, sillä samoilta hakkuu-urilta voidaan levittää tuhka.

-Jos kuitenkin hakkuusta on aikaa tai maalevitys ei muuten onnistu, rakeisia lannoitteita levitetään myös helikopterilla. Puhtaita boorilantoja levitetään nykyisin myös dronella, mikä helpottaa kuusentaimikoiden terveyslannoituksia, Tomperi toteaa.

Tuhkalannoitus ei välttämättä näy heti. Rakeiset lannoitteet sulavat hitaasti, ja tavallisesti vaste alkaa näkyä 3-5 vuoden kuluttua lannoituksesta. Toisaalta hidas vaste antaa puustolle sopeutumisaikaa harvennuksen jälkeen. Boorilannan vaikutukset näkyvät nopeammin, jopa seuraavalla kasvukaudella.

-Lannoittamalla metsää tehdään puukaupasta saaduista varoista sijoitus takaisin metsään. Terveyslannoituksista on selvä silmännähtävä hyöty puuston terveydelle. Bonuksena seuraava tilipäivä tulee sitten vähän aiemmin ja tilipussi on vähän suurempi, Tomperi lupalee.

Metka- tuettu terveyslannoitus

Terveyslannoituksen tukea voi hakea kiinteistölle tai kiinteistöille, jotka kuuluvat yhdelle maanomistajalle. Mikäli tukea haetaan samalla kertaa kahdelle tai useammalle kiinteistölle, joilla on eri omistajat, kyseessä on yhteishanke.

1. Selvitetään terveyslannoituksen tarve kohteella. Metka- tukea voi saada turvemaiden tuhkalannoitukseen tai boorilannoitukseen.
2. Ennen työn aloitusta laaditaan tukihakemus, jonka voi teettää oman alueen metsäasiantuntijalla. Hakemuksessa on ilmoitettava lannoitettavat kuviot ja käytettävä lannoitetyyppi. Hyväksytyt lannoitteet voi hankkia Metsänhoitoyhdistyksen kautta.
3. Tuen myöntämisen jälkeen, lannoitus toteutetaan maalevityksenä, helikopterilla, dronella tai metsurityönä.
4. Levityksen jälkeen Metsäkeskukselle tehdään toteutusilmoitus, johon liitetään levityskartta ja levitetyn lannoitteen tiedot. Metsäkeskus tarkistaa hankkeet ja myöntää tuen, jos työ on tehty oikein.

LEENA SIKKILÄ



Taimikon varhaishoitokohteelle saa tukea 200€ hehtaarille.

Metka- tukivarat tälle vuodelle loppumassa kesken

Osaan tuettavista työlajeista ehtii vielä hakea tuen tämän vuoden tukisäännöin

LEENA SIKKILÄ

Tälle vuodelle metsätöihin varattu 37,3 miljoonan euron tukipotti loppuu kesken. Siitä lohkaistiin noin 13 miljoonaa edellisvuotisten rästien kattamiseen. Eniten on tukea haettu taimikon- ja nuoren metsän hoitoon. Metsäkeskuksen hankehallinnon päällikkö **Sameli Salokannel** kertoo tällä hetkellä Metsäkeskuksella olevan käsittelyssä taimikon ja nuoren metsän hoidon tukihakemuksia yhteensä noin 6,0 miljoonan euron edestä. Taimikon ja nuoren metsän työmuodon tukivaroja on jäljellä yhteensä noin 3,4 miljoonaa euroa.

On todennäköistä, että suurin osa myöhemmin syyskaudella (loka-joulukuussa) toimitetuista hakemuksista käsitellään talven 2026 aikana maakunnasta riippumatta. Hakemukset kannattaa kuitenkin toimittaa tukivaratilanteesta riippumatta ajallaan heti pian rahoitusehdon täyttävän hoitotyön jälkeen. Hakemuksia käsitellään lähtökohtaisesti saapumisjärjestyksessä, tarkentaa Salokannel.

Taimikon ja nuoren metsän hoitotyön tukiehdot muuttuvat vuodenvaihteen jälkeen. kun puuston pituusrajat laskevat. Kasvatettavan puuston keskipituus saa *jatkossa* olla metsänhoitotyön jälkeen enintään 11 metriä, kun pääpuulaji on havupuu ja enintään 14 metriä, kun pääpuulaji on lehtipuu. Myös pienpuun korjuun tuki alenee 300 eurosta 250 euroon hehtaari. Muutokset koskevat hakemuksia, jotka saapuvat Metsäkeskukseen 1.1.2026 ja sen jälkeen.

– **Jos** haluaa hyödyntää vuonna 2025 tehdyille työlle nykyisen tuen ja tukiehdot, on hakemuksen oltava Metsäkeskuksessa vuoden 2025 puolella, Salokannel muistuttaa.

Metsäteiden perusparannuksen tukitaso tulee laskemaan vuoden 2026 alussa, mikä näkyy Metsäkeskukselle toimitettujen metsäteiden tukihakemuksien poikkeuksellisen suuresta määrästä. Tuki metsätien perusparannukseen on vuodenvaihteesta alkaen 50 prosenttia kustannuksista, kun se nyt on 70 prosenttia. Tuki sillan tekemiseen tai korjaamiseen laskee 85 prosentista 65 prosenttiin kustannuksista.

Terveyslannoituksen tukea on haettu ahkerasti myös Kainuussa. Osalla tukialueista terveyslannoituksiin varattu tukimäärä on tämän vuoden osalta käytetty.

– Metsäkeskus voi päätöksellään siirtää määrärahoja eri työmuotojen ja maakuntien välillä. Siirrot mahdollistavat tukivarojen täysimääräisen käytön, mainitsee Salokannel.

Uudenlainen suometsän hoidon tuki ei ole käynyt kaupaksi. Sen sijaan Metsäkeskus on maksanut suometsien kunnostuksen tukea vanhan kemeralain mukaisten hankkeiden toteutuksiin. Uutta metkatukea voi käyttää suometsän hoidon kokonaisvaltaiseen suunnitteluun ja vesiensuojeluun.

Tälle vuodelle varattua 20 miljoonan euron ympäristötukea on vielä runsaasti tukivaroja jäljellä. Hakemusruuhkaa puretaan parhaillaan ja käyttämättä jääneet tukivarat siirtyvät ensi vuodelle käytettäväksi. Ympäristötuki on tarkoitettu puustoisten metsälain 10 §:n erityisen tärkeiden elinympäristöjen sekä METSO-ohjelmaan soveltuvien monimuotoisuuskohteiden 10 vuoden määräaikaiseen suojeluun.

Näin toimii Metsänhoitoyhdistyksen puukauppapalvelu

Metsänomistajalle puukauppa voi olla merkittävä taloudellinen tapahtuma – mutta myös monivaiheinen prosessi, jossa asiantuntemus ja paikallistuntemus ovat kullannarvoisia. Metsänhoitoyhdistykset tarjoavat metsänomistajille kattavan puukauppapalvelun, joka kulkee mukana koko puukauppaprosessin ajan. Tässä jutussa käymme läpi työnkulun vaihe vaiheelta.

1. Puunmyyntisuunnitelma – lähtölaukaus onnistuneelle kaupalle
Kaikki alkaa puunmyyntisuunnitelmasta. Metsänhoitoyhdistyksen metsäasiantuntija laatii suunnitelman yhdessä metsänomistajan kanssa, huomioiden metsän rakenteen, omistajan tavoitteet ja luonnon monimuotoisuuden. Suunnitelma voi olla valmiina jo ennen varsinaista myyntiä, jolloin puukaupan ajankohtana tiedetään tarkasti, mitä ja mistä voidaan myydä.

2. Kilpailutus – puulle paras hinta
Metsänhoitoyhdistys ei itse osta puuta, vaan toimii metsänomistajan edunvalvojana. Puukauppa kilpailutetaan useiden ostajien kesken, ja tarjouksia vertaillaan huolellisesti – myös tukkipuun katkenta-aineisto huomioiden. Tavoitteena on löytää paras mahdollinen ostaja ja hinta puulle - kohdekohtaisesti.

3. Sopimukset ja korjuu – turvallisesti ja tehokkaasti
Kun ostaja on valittu, solmitaan hakuusopimus. Metsänhoitoyhdistys voi hoitaa puunkorjuun omien luotettavien urakoitsijoidensa avulla. Puut kuljetetaan joko tuotantolaitoksille tai tien varteen ostajan noudettavaksi. Korjuunvalvonta varmistaa, että sovitut toimenpiteet toteutetaan oikein ja metsänomistajan etu säilyy.

4. OmaMetsä-palvelu – digitaalisesti mukana
Metsänomistaja voi seurata puukauppaprosessia ja hallinnoida metsäomaisuuttaan OmaMetsä-palvelussa. Palvelusta näkee ajantasaiset puun hinnat, ostajien aktiivisuuden ja omat myyntimahdollisuudet. Palvelu on metsänhoitoyhdistyksen jäsenille maksuton.

5. Jälkihoito
Puukaupan jälkeen metsänhoitoyhdistys voi auttaa metsän uudistamisessa, kuten muokkauksissa, kylvöissä tai istutustoissa avaimet käteen palvelulla.

Metsänhoitoyhdistyksen puukauppapalvelu tarjoaa metsänomistajalle asiantuntevan ja turvallisen tavan toteuttaa puukauppa. Palvelu perustuu paikallistuntemukseen, tehokkaaseen kilpailutukseen ja metsänomistajan tavoitteiden kunnioittamiseen. Kun puukauppa tehdään tiedolla eikä tuurilla, metsä tuottaa sekä taloudellisesti että ekologisesti.

Haluatko mukaan?

Rekisteröidy OmaMetsä-palveluun ja ota yhteyttä omaan metsäasiantuntijaasi – puukauppa voi alkaa jo tänään!

SEPPÖ MIETTUNEN
KENTTÄPÄÄLLIKKÖ, MTK

Metsien tekijät

Ikä ei katso tekijää - työnjälki puhuu puolestaan

AINO HYYTTINEN



AINO HYYTTINEN

Kokeneen konkarin otteet

Hyväkuntoisen näköinen mies raivaa kangasmännikössä, kun saavun paikalle. Kyseessä on tyypillinen taimikonhoitokohde, ja 4–5-metriset männyt saavat kyytiä. Ikää kysyessäni, vastaus tulee hymyssä suin:

-Henkisesti 15! Ei kun, 65 minä oon, naurahtaa **Kari Räisänen**.

Räisänen on tehnyt metsätöitä ammattimaisesti Utajärven metsissä parikymppisestä asti. Tämä vuosi on suorastaan juhluvuosi, sillä polttopuita on tehty 50 vuotta. Metsurikurssit käynyt mies aloitti metsätyöt omissa ja kylälaisten metsissä, kunnes siirtyi 1986 Kajaani Oy:n palvelukseen. Alkuvuosi työ oli pitkälti metsurityönä tehtävää hakkuuta moottorisahan kanssa eli manuhakkuuta ja vuodesta 1994 hän on tehnyt Utajärven metsänhoitoyhdistykselle talvisin manuhakkuuta, kesäisin raivauksia ja keväisin viljelytöitä.

-Hyvä kun on vaihtelua. Hakkuuhan se mukavinta on, mutta sitä ei oikein pitemmän päälle kroppa enää kestä, Kari tuumaa.

Vuodesta 2002 hän on toiminut yrittäjänä. Helposta työstä ei ole kyse, mutta

motivaatiota miehellä riittää.

-Tykkään olla luonnossa. Ei minusta kyllä pöydän ääressä istumaan olisi, nykyisin ei kyllä pystykään. Liike on lääke ja hoidan palautumista kevyellä lenkkeilyllä ja lihaskuntoa kotipunttisalilla ja venyttelyllä. Jos ei mitään tekisi, ei sitä enää tässä olisi, toteaa Kari.

Metsätöiden yksinäisyys ei vaivaa, siihen tottuu. Juttukaverit näissä töissä ovat vähän vähissä, ja silloin puhutaan, kun tilaisuus tulee. Jutunteon aikana keskustelu seilaa työmaasta yleisiin asioihin. Eikä metsässä aivan yksin koskaan olla.

-Metässä näkee kaikenlaista. Jotkut pelkäävät karhuja ja susia, en minä. Ei tiedä sitten, kun vanhaksi tulee! Onhan nuo joskus karhun jäljet olleet auton vieressä, vaan vielä on kontio jäänyt näkemättä. Joskus on ollut samalla työmaalla pesäkin, Kari suorastaan innostuu.

Kun on 45 vuotta tehnyt fyysistä työtä, tekeminen lähtee selkäytimestä eikä työtä turhia mietitä.

-Päivät pitkät kuuntelen radiota ja mietin menneitä tapahtumia ja kaikkea muuta. En ajattele, että tuon risunpa nappaan tuosta noin. Peltorit korville ja saha soimaan, Kari Räisänen kiteyttää.

Nuoren tekijän innolla

Toisella työmaalla ennakkoraivaus ei ole ihan helpoimmasta päästä, pitkää riukukoivua on ehtinyt kohteelle kasvaa melkoisesti. Kohteella työskentelevän 18-vuotiaan **Joel Yrjänäisen** olemuksesta näkee, että vielä enemmän innolla kuin rutiinilla metsässä painellaan.

-Hyvä tämä 490! hihkaisee nuori mies hymyillen ensitervehdyksenä ja taputtaa uutta Stihlin raivaussahaa.

Mikä sai nykynuoren lähtemään metsätöihin?

-Ukki vinkkasi, että näitä hommia saattaisi olla. Aloitin perheen omissa metsissä hoitohommilla ja hakeuduin sitten Muhokselle opiskelemaan luonto- ja ympäristöalan perustutkintoa. Minä olen enempi tekijämiehiä, tietokonehommot ei oikein nappaa, Joel kuvailee.

Opintoihin sisältyy yrittäjäkurssi, jonka puitteissa Joel on tehnyt tälle kesälle raivaussahatöitä metsänhoitoyhdistykselle. Kevät alkoi jo aiemmin tutuksi tulleele istutustyöllä. Opiskelu jatkuu vielä, mutta joustoja löytyy, jos työkeikkaa pukkaa. Koulusta tulee hyviä oppeja muun muassa tekniikkaan.

-Sen verran on rutiinia tekemiseen

muodostunut, että silmä jo sanoo, mikä on sopiva tiheys. Sitä ovat keuhneet, hän kertoo.

Mukavinta työssä on vapaus ja itseksensä tekeminen. Koulussa mennään ryhmän ehdoilla, metsässä omaan tahtiin.

-Yksinolo ei pelota - hirviä työmailla on näkynyt, mutta susi olisi kyllä mielenkiintoinen, Joel toteaa.

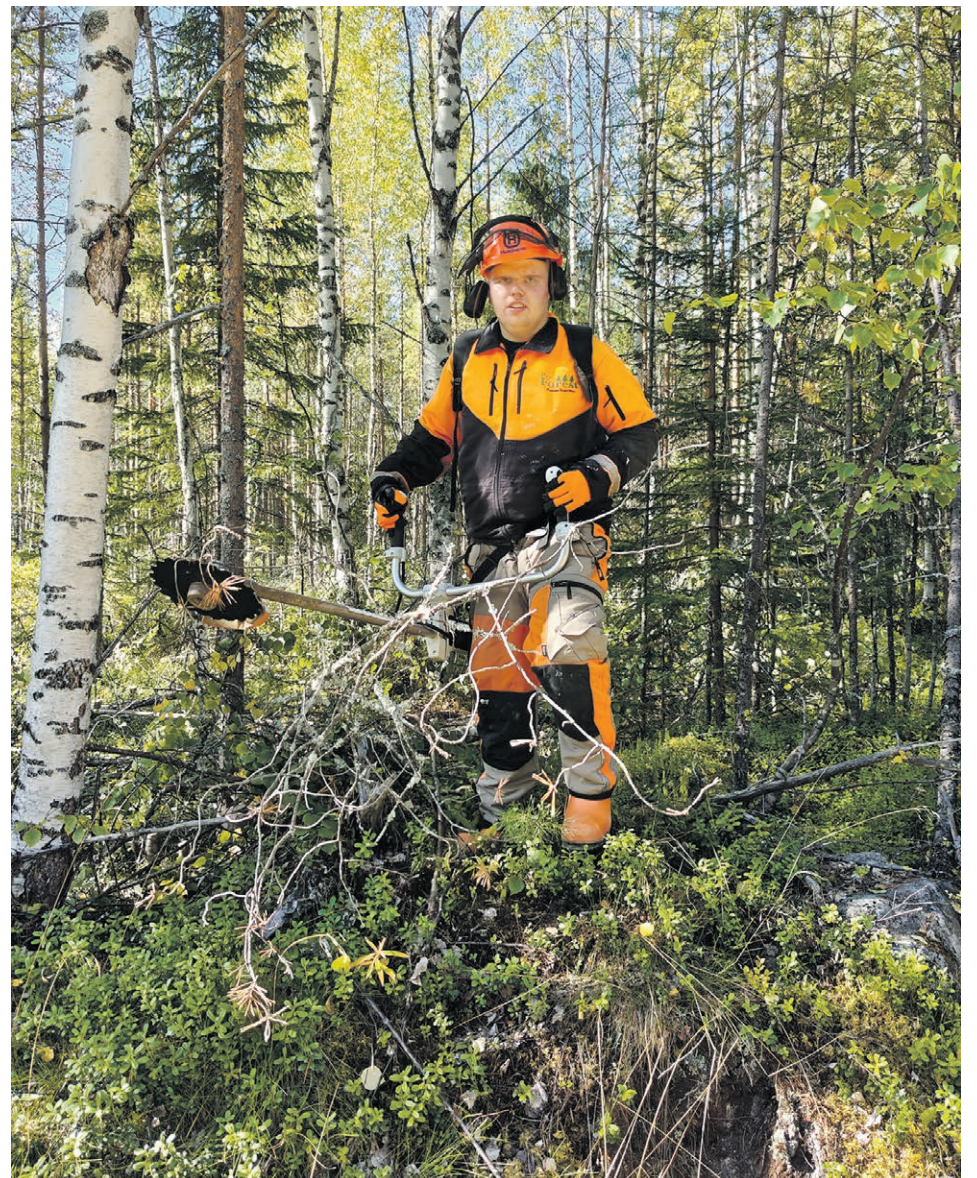
Sanonta nuorena jaksaa, pitää Joelin kohdalla paikkansa. Palauttavasta liikunnasta kertoessani havaitsin nuoren metsätyömiehen olevan "tyypillinen teini". Ennakoiva keuhkuhoito on selvästi paljon tylsempi aihe kuin mahdollinen suurpetokohtaaminen.

-Ei työn teossa ole rajaa, kun painattaa. Välipäivinä sitten levähtelen, Joel kertoo.

Kokeneelle työ merkitsee pitkän elämänmittaista uraa, toiselle uutta askelta tulevaisuuteen. Yhteistä on, että metsätyöt eivät katso ikää -työnjälki kertoo tekijästään. Nuori mies kokee olevansa kuitenkin periaatteiden suhteen vanhanaikainen.

-Ei diskomusiikit oikein kiinnosta. Pitäs laittaa radiokuulosuojaimet, niin voisi kuunnella Pookia, tuumii Joel.

AINO HYYTTINEN





Kunnossa oleva metsäkone ja iskussa oleva osaava kuljettaja tuovat tehokkuutta työhön.

Korjuumiehet odottavat talvea kuin pikkupojat joulua

Hoitamatonkin nuori metsä saadaan kasvuun, mutta ensiharvennuksessa pitää sietää pienempi tuotto

 AINO HYTINEN

Elämme historiallisen hyviä puukauppavuosia. Joka syksy povataan hintojen laskua ja kaupan hiipumista, mutta tällä hetkellä kauppa käy täyttä päätä. Hinta on kesän kuumimmasta sesongista hieman laskenut, mutta edelleen erinomainen.

Metsänhoitoyhdistys Rokua-Paljakan toimialueella yhdistyksen korjuupalvelun kautta kulkee noin viidesosa alueen yksityismetsien puista.

-Tällä hetkellä kuitupuu menee metsäteollisuuden tarpeisiin. Pääpaino meillä on ensiharvennus- ja harvennusleimikoissa, joiden puulle on alueella hyvä kysyntä, kertoo toiminnanjohtaja **Jukka Kauppinen**.

Metsänhoitoyhdistykset toimivat puun välittäjinä, eivät suoraan ostajina. Viimeaikaiset yrityskaupat eivät ole vaikuttaneet suoraan toimituspisteisiin, joita on entisen mukainen määrä.

-Toimituspisteisiin on napakat kuljetusmatkat, voidaankin puhua suorastaan lähituotteesta, Kauppinen kuvaa.

Lähituote on yleensä myös metsäkoneenkuljettaja. Utajärven ja vierikuntien metsissä yhdistykselle hakkaava JMK Forest on puolankalainen yritys ja **Joel Kinnunen** metsäkoneurittaja jo toisessa polvessa. Kaikki kuskit ovat lähikunnista. Yrittäjä tavoitetaan työn

äärestä, kuinkas muuten.

-Meillä toimintaympäristömuutokset näkyvät lähinnä kaluston kehittymisenä. Tokihan uudet koneet ovat mukavia työkaluja ja niillä tehdessä työ on tehokasta, mutta kyllä se pitää kuskinkin olla iskussa, Kinnunen juttelee hands free'n kautta.

Tehokasta ja kaikille osapuolille tuottavaa työtä on tosin mahoton tehdä, jos mehtä on jätetty ensin vuosiksi hoitamatta. Kyllä raivaussaha on edelleen hyvä keksintö, Kinnunen sanailee oman kokemuksen pohjalta.

-Toki melko huonoistakin lähtökohista saahaan mehtä vielä kasvavaksi, mutta siinä pitää ensiharvennuksessa sietää pienempi tuotto. Parantuvan kasvun lisäksi muitakin kannustimia kyllä on, kuten metkatuki, ei pitäisi siitä jäähä kiinni.

Alan muita muuttumattomia totuuksia on vuoden aikojen vaihtelu ja niiden tuomat haasteet. Puunkorjuupuoli odottaa talvea kuin pikkupoika joulua.

-Minun puolesta talvi saisi alkaa marraskuun puolivälissä. Korjuuolot oli viime talvena kehnot, kaikkea ei pystytty korjaamaan vaikka kuin poletettiin tietä. Kun tulis edes keskivertotalvi! Ihan loputtomiin ei tienvarsi-kohteitakaan riitä, Kinnunen haikailee.

Talvi on tosiaankin kiireisintä aikaa. Koneet hyrskyttävät lähes seitsemän päivää viikossa.

-Kyllä se silti sunnuntai pitää yrittäjänkin lepopäiväksi pyhittää, muuten alkaa pollla hajtota, tuumii Kinnunen.

Korjuupalvelussa pääpaino on ensiharvennus- ja harvennusleimikoissa.



Metsänomistajien tietopankki verkossa - Mhy:n webinaarit

www.mhy.fi/tapahtumat

Verkossa järjestettävät webinaarit tuovat ajankohtaisen tiedon metsänomistajille suoraan kotisohvalle. Metsänhoitoyhdistykset ovat viime vuosina lisänneet panostustaan verkkokoulutuksiin, ja maksuttomat metsänhoitoyhdistysten webinaarit ovat tavoittaneet jo tuhansia metsänomistajia eri puolilta Suomea.

Webinaarien aiheet vaihtelevat metsänhoidosta verotukseen ja sukupolvenvaihdoksesta puukauppaan. Tavoitteena on tarjota metsänomistajille ajankohtaista ja asiantuntevaa tietoa helposti saavutettavassa muodossa. Webinaarien kautta myös uudet metsänomistajat pääsevät nopeasti mukaan asioiden ytimeen. Toki ottamalla yhteyttä oman metsänhoitoyhdistyksen asiantuntijaan, pääsee paikalliseen tilanteeseen heti kiinni.

Webinaarit tallennetaan, ja niitä voi katsoa myöhemmin yhdistyksen verkkosivujen kautta. Tämä madaltaa osallistumiskynnystä ja mahdollistaa oppimisen omassa tahdissa.

Vaikka kyseessä on verkkotapahtuma, osallistujat voivat esittää kysymyksiä ja keskustella asiantuntijoiden kanssa chatin kautta. Webinaarit pidetään yleensä Teams-ohjelman avulla, jonka voi ladata älypuhelimien tai kotikoneelle.

Ilmoittautuminen on käynnissä, ja kaikki kiinnostuneet ovat tervetulleita osallistumaan.

Lisätietoa ja ilmoittautuminen:

www.mhy.fi/tapahtumat



Monimuotoisuus talousmetsässä – mitä, miksi ja miten? -webinaari

21.10.2025, klo 17.00 - 19.00

Metsänomistajat



Metsätilan omistajanvaihdoksen verotus-webinaari

4.11.2025, klo 18.00 - 20.00

Metsänomistajat



Metsänomistajien jäsenpalvelut ja -edut -webinaari

18.11.2025, klo 17.00 - 19.00

Metsänomistajat



Metsäjohtaja Marko Mäki-Hakolan metsäpolitiikan ajankohtaiskatsaus - Webinaari

9.12.2025, klo 17.00 - 19.00

Metsänomistajat



Maankäytön webinaarisarja, 5 kerran koulutus www.mhy.fi/tapahtumat



MTK järjestää viiden webinaarin kokonaisuuden, jossa perehdytään maankäyttöön liittyvään lainsäädäntöön ja maanomistajan oikeuksiin. Aiheina rakentamislaki, lunastuslaki, malminetsintä ja kaivoksen perustaminen, sähköverkon reservimarkkinat ja akkukontit.

Maankäytön webinaarisarja, 5 eri koulutusta
Voit ilmoittautua niin moneen eri webinaariin kuin haluat.
Huomaa, että jokaiseen on oma ilmoittautumislinkkinsä.
Maankäyttöwebinaarisarja on MTK:n jäsenille (MTK-yhdistysten ja Mhy:n jäsenet) ja toimihenkilöille maksuton, muille maksullinen.

Rakentamislaki – rakentamisen vapautta vai säännöstelyä?
4.11.2025 klo 13.00–15.00

Sähkölinjat – lunastuslaki paransi maanomistajan neuvotteluasemaa
6.11.2025 klo 13.00–15.00

Malminetsintä ja kaivoksen perustaminen – maanomistajan oikeudet
11.11.2025 klo 13.00–15.00

Lunastuslaki uudistui – maanomistajan omaisuudensuoja vahvistui
13.11.2025 klo 13.00–15.00

Sähköverkon reservimarkkinat ja akkukontit
8.11.2025 klo 13.00–15.00

Metsänomistajat

KOIVURINTEEN TAIMITARHA

Teija Karjalainen
040 750 7367
teija@koivurinteentaitarha.fi

Tommi Karjalainen
0400 283 516
tommi@koivurinteentaitarha.fi

Tolpanniementie 69, 93600 Kuusamo
koivurinteentaitarha.fi

Metsäsi puolustusliitto

Olet meille tärkeä. Ilman sinua ei olisi meitä ja ilman meitä ei olisi vaikuttavaa metsänomistajaa tukevaa ja puolustavaa tahoja. Teemme parhaamme ollaksemme luottamuksesi arvoinen.

Olemme Suomen ainoa metsänomistajaa puolustava taho. Teemme töitä sen eteen, että metsänomistamiseen olisi Suomessa mahdollisimman hyvät edellytykset myös huomenna.

Teemme työtä kestävän metsätalouden eteen vastuullisesti ja metsänomistajan arvoja kunnioittaen. Olemme vahva paikallinen työllistäjä ja paikallisen elinvoiman ylläpitäjä. Lue lisää työstämme www.mhy.fi/jasen

Maaseutu- ja metsäväen iloiset iltamat

lauantaina 18.10. klo 19.30–00.30 Naapurinvaaran Huvikeskuksessa

Viihdyttämässä ja tanssittamassa

Tiina Pitkänen
orkestereineen

Juha Hautaluoma
& Tähtivyö

- * Ovet avautuvat klo 19.00
- * Pullakahvit 1000:lle ensimmäiselle
- * Kaikille iltamavieraille tarjotaan hyvin paistettut käristemakkarat * Karaoke * Ravintola ja kahvio

Ei pääsymaksua!

MAASEUTU- JA METSÄVÄEN ILTAMIIN LINJA-AUTOKULJETUKSET

Kiitos sponsoreiden, Maaseutu- ja metsäväen iltamiin 18.10. on linja-autokuljetukset alla mainituilta paikkakunnilta.

Ilmoittautumiset kuljetuksiin 8.10. – 14.10. virastoaikana klo 8.00–15.00 p. 040 586 4901.

Edestakaisesta kyydistä peritään 10 € maksu, käteisellä ja tasanraha. Reitit ajetaan, mikäli ilmoittautuneita on riittävästi, vähintään 20 henkilöä /reitti.

REITTI 1

Puolanka I-autoasema,	
Keskuskatu	17.40
Paltamo	18.30
Kontiomäen Neste, Viitostie	18.45
Jormua, Kulunnantien	
ja Jormuantien rist.	18.55
Pohjavaara	19.10
Naapurinvaaran Huvikeskus	19.25

REITTI 2

Kuhmo I-autoasema	18.00
Hietaperä	18.20
Kaitainsalmi	18.50
Sotkamo I-autoasema	19.00
Vuokatti, Tenetin risteys	19.10
Vuokatti, aseman risteys	19.15
Naapurinvaaran Huvikeskus	19.25

REITTI 3

Utajärvi SEO	17.00
Utajärvi ABC kylmäas.	17.00
Vaala ABC	17.30
Vuolijoki ABC	17.55
Kajaani Matkakeskus	18.55
Komiaho	19.05
Kuluntalahti	19.10
Pohjavaara	19.20
Naapurinvaaran Huvikeskus	19.40

REITTI 4

Ämmänsaari I-autoasema	17.45
Hyrnsalmi tori	18.20
Ristijärvi	
(auto ajaa kirkonkylän kautta)	18.45
Kontiomäki	19.05
Paakki	19.15
Naapurinvaaran Huvikeskus	19.30

Metsänhoitoyhdistys MTK

KUHMO hilla group Supermarket HIUKKA

POLKKY
MEMBER OF THE PFEIFER GROUP

SOTKAMO

PIUVUO

Vilomix

Pohjantaimi

**NAAPURINVAARAN
HUVIKESKUS**
SINCE 1959

SUOMEN PARAS TANSSIPAIKKA www.napis.fi

Tero Huusko, metsätalallinen, Vuolijoki

Mhy.fi



Hallintopalvelua tiekunnille

Metsänhoitoyhdistykset tarjoavat tiekunnille asiantuntevaa hallintopalvelua, johon sisältyy:

- Kokoukset
- Laskutus ja reskontra
- Tilinpäätökset
- Pienet yksikköpäivitykset
- Yksikkömaksujen laskutus
- Osakasluettelon ylläpitäminen
- Asiakirjat
- Neuvonta

Kysy tarjous!



Metsänomistajat

Kainuun Pro metsä - palkinto Kainuun ammattiopiston metsäalalle

Kainuun metsäneuvosto myönsi vuoden 2025 Pro metsä -palkinnon Kainuun ammattiopiston metsäalalle.

Pro metsä -palkinto on tapa kiittää ja kannustaa metsien ja metsäalan hyväksi tehdystä työstä maakunnissa. Palkinto myönnetään henkilölle, työryhmälle, yritykselle tai muulle yhteisölle kiitoksena aktiivisesta, innovatiivisesta ja tuloksekkaasta työstä alueellisten metsäohjelmien tavoitteiden saavuttamiseksi.

Kainuun Pro metsä -palkinto myönnetään Kainuun ammattiopiston metsäalalle. Palkinnon myöntää Kainuun metsäneuvosto.

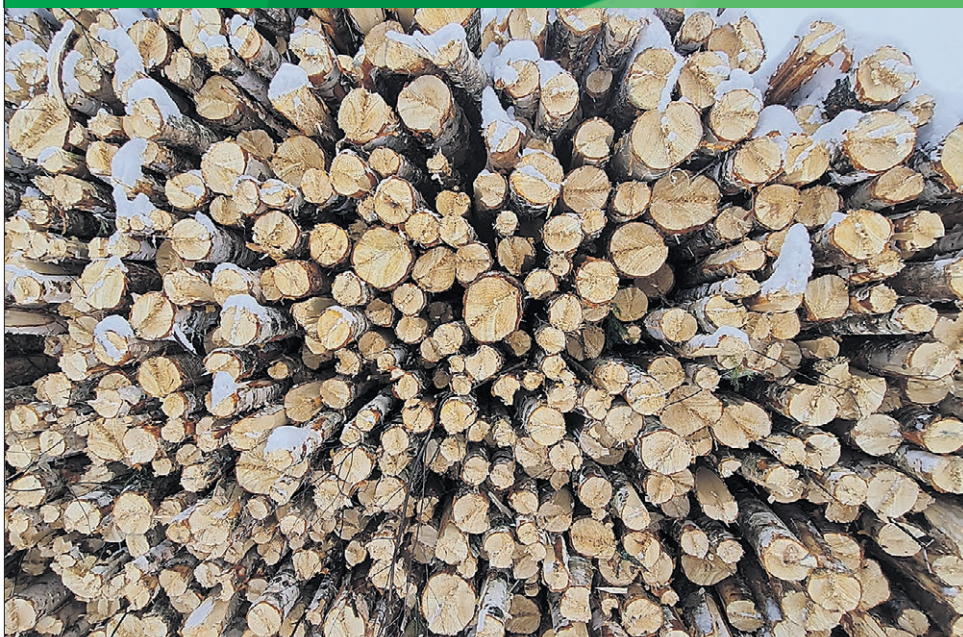
Myöntämisperusteluina mainitaan muun muassa pitkäjänteinen Kainuulle tärkeän metsäalan koulutuksen kehittäminen ja toiminnan jatkumisen turvaaminen muuttuvassa ympäristössä ja siten nuorten kiinnostuksen mahdollistaminen metsäalan monimuotoisiin tehtäviin.

- Kainuun ammattiopiston metsäalan koulutus on tärkeä opinahjo Kainuun nuorille, jotta he voivat opiskella metsäalalle omassa maakunnassaan. Laadukas ja käytännönläheinen koulutus, jossa korostetaan kestävän metsähoidon periaatteita ja ympäristö vastuullisuutta, vastaa hyvin nykyisiin ja tuleviin työelämän tarpeisiin. Korkeatasoinen koulutus tarjoaa hyvät mahdollisuudet opiskelijoiden menestymiseen ja työllistymiseen, toteaa Kainuun metsäneuvoston puheenjohtaja **Seppo Miettunen**.



10.6.2025 Pro metsä- kunniakirjan luovutus ja tilaisuudessa istutettu mustakuusi, joka kuvastaa kasvua, tulevaisuutta ja yhteisöllisyyttä.

ENERGIAPUUN TILANNE



Nuoret metsät kuntoon!

Mikäli sinulla on energiapuukohteita kaupan, ota yhteyttä metsäasiantuntijaasi.

Tarkistetaan kohteen Metka-tuki ja mahdollinen pienpuun keruun tuki. Saat samalla tarkemman tiedon alueen energiapuun tarpeesta.

Metsäasiantuntijoidemme yhteystiedot sivuilla 24-25.



Metsänomistajat

Kainuun metsien tulevaisuus rakennetaan yhteistyöllä, viestinnällä ja osaamisella

LEENA SIKKILÄ



Lasten ja nuorten pitää saada oikeaa metsätietoa kiinnostavilla keinoilla.

Kainuun metsät ovat meille elintärkeitä – ne tarjoavat toimeentuloa, virkistystä ja turvaa luonnon monimuotoisuudelle. Nyt käsillä oleva uusi metsäohjelma on koko maakunnan yhteinen mahdollisuus rakentaa kestävämpi tulevaisuus, jossa metsien hyödyntäminen ja suojeleminen kulkevat käsi kädessä.

Metsien kasvukunnosta on huolehdittava

Kainuussa metsien kasvu ylittää reilusti hakkuumää-

rät, mutta nuorten metsien hoito on jäänyt tavoitteista jälkeen. Oikea-aikainen taimikonhoito ja harvennukset ovat edellytys sekä puuntuotannolle että monimuotoisuudelle. Talousmetsien luonnonhoito – kuten lahopuun lisääminen ja sekapuusto – tukee metsälajien elinympäristöjä ja vähentää tuhoriskejä. Lisäksi metsien hoidon toimenpiteillä on merkittäviä myönteisiä vaikutuksia aluetalouteen ja työllisyyteen Kainuussa.

Kehittämistoimet mahdollistavat metsäohjelman toteutuksen

Jotta uusi metsäohjelma juurtuu arkeen, tarvitsemme konkreettisia kehittämistoimia. Ensinnäkin yhteistyötä on vahvistettava metsänomistajien, yrittäjien, oppilaitosten, viranomaisten ja järjestöjen välillä. Yhteisillä tavoitteilla ja avoimella vuoropuhelulla varmistamme, että metsien käyttö tukee sekä taloutta että luontoarvoja.

Toiseksi tarvitsemme uusia hankkeita, jotka lisäävät osaamista ja edistävät innovaatioita. Esimerkiksi metsäbiotalouden pilottihankkeet, joissa kokeillaan uusia puupohjaisia tuotteita, voivat luoda työpaikkoja ja lisäarvoa koko alueelle. Myös digitaalisten työkalujen käyttöönotto metsänhoidossa auttaa tekemään päätöksistä entistä tietoperustaisempia.

Nuorisokasvatus ja metsäviestintä ovat avainasemassa

Metsäalan tulevaisuus riippuu siitä, miten nuoret ymmärtävät metsien merkityksen ja millaisia työuria metsät voivat tarjota – näin varmistamme osaavan työvoiman myös tulevaisuudessa. Hyviä esimerkkejä kehittämistyöstä ovat koululaisten metsäpäivät, joissa nuoret pääsevät tutustumaan metsien monipuoliseen käyttöön. Metsäviestinnän parantaminen on tärkeää, jotta eri näkökulmat tulevat esiin ja ymmärrys metsien merkityksestä syvenee.

Osallistu lausuntokierrokselle

Kainuun metsäneuvosto kutsuu kaikki mukaan lausumaan metsäohjelmasta. Kainuun uusi metsäohjelma on nyt lausuntokierroksella metsäkeskuksen nettisivuilla 15.10 asti. Rakennetaan yhdessä Kainuulle vahva, kestävä ja elinvoimainen metsäohjelma!

SEPPO MIETTUNEN
PUHEENJOHTAJA, KAINUUN METSÄNEUVOSTO
MTK METSÄNOMISTAJAT-LINJAN KENTTÄPÄÄLLIKKÖ

Metsänhoitoyhdistyksen korjuupalvelu on luotettava ja paikallinen vaihtoehto!

Metsänomistaja korjuupalvelun keskiössä
Metsänhoitoyhdistyksen korjuupalvelun tärkein tehtävä on metsänomistajan omien tavoitteiden huomioiminen. Käytämme paikallisia, ammattitaitoisia yrittäjiä ja tukkipuun talteenotto on tarkkaa. Toteutamme myös eri-ikäisrakenteisen metsän eli jatkuvan kasvatuksen poiminta- ja pienaukkohakkuut.

Käytä metsävähennys hyödyksi
Puunkorjuupalvelua käyttämällä saat hyödynnettyä metsävähennyksen parhaalla mahdollisella tavalla.

Mhy korjuupalvelu korjaa kaikki kohteet
Meille kelpaavat myös kohteet, jotka eivät syystä tai toisesta kelpaa muille.



OTA YHTEYTTÄ LÄHIMPÄÄN METSÄTOIMIHENKILÖÖN!

 **Metsänomistajat**
Mhy Kainuu

 **Metsänomistajat**
Mhy Rokua-Paljakka

 **Metsänomistajat**
Mhy Sotkamo



Jäsentä ei jätetä

Metsänhoitoyhdistyksen jäsenenä olet osa suomalaista metsänomistajayhteisöä ja tuet maailman parasta metsien hoitoa. Olemme ainoa metsänomistajien oikeuksia aidosti puolustava taho.

Jäsenenä saat mm.

Edunvalvonta maakunnassa ja EU:ssa



MTK ja metsänhoitoyhdistykset ajavat metsänomistajan etuja kotimaassa ja Brysselissä, jossa metsien käytöstä keskustellaan. Kotimaassa edunvalvontaa on esimerkiksi osallistuminen maankäyttöön vaikuttavien lakien valmisteluun.

Oma metsäasiantuntija



Paikalliset metsät tunteva oma metsäasiantuntija on luottokumppanisi oman metsäsi hoidossa, johon voit aina olla yhteydessä jos jokin mietityttää metsässäsi.

Ylivertainen asiantuntija puukaupassa



Meillä on maan kattavimmat puukauppatilastot ja puun hintatiedot. Suosittelemme puukauppaa valtakirjalla, jolloin kilpailutamme ja valvomme puukaupiasi.

OmaMetsän jäsenisällöt



OmaMetsä-palvelussa näet alueesi puumarkkinan aktiivisuuden ja puun tarkemmat hintatiedot.

Jäsenenä takaamme sinulle

- Edullisemmat jäsenhinnat metsäpalveluissa
- Oma metsäasiantuntija
- Edunvalvonta kotipitäjässä ja Brysselissä
- Ilmainen puunmyyntisuunnitelma
- Metsien PEFC-sertifiointi
- OmaMetsä-verkkopalvelu
- Mhy viestintä ja asiakaslehdet
- Koulutukset, webinaarit ja jäsentapahtumat



Mikä on edunvalvontamaksu ja mihin sitä käytetään?

Metsänhoitoyhdistysten MTK:lle maksama jäsenmaksu muutettiin järjestöuudistuksessa Mhy:n jäsenten edunvalvontamaksuksi. Jokainen jäsen näkee jäsenmaksunsa erittelystä, mikä osa jäsenmaksusta käytetään oman Mhy:n tekemään paikalliseen edunvalvontaan ja paljonko on MTK:lle ohjattu edunvalvontamaksu.

Mhy-jäsenmaksulla ja edunvalvontamaksulla puolustamme metsänomistajien oikeuksia niin paikallisesti, maakunnallisesti, kansallisesti kuin kansainvälisestikin. Tätä ei muilta metsäpalvelujen tarjoajilta saa. Teemme metsänomistajien hyväksi mm. vaikuttajaviestintää, metsäasiantuntijoiden koulutusta sekä tarjoamme erityisosaamisen niin puukauppa-, luonnonhoito- kuin kaavoitusasioissa. Lue lisää metsäsi hyväksi tehtävästä työstä www.mhy.fi/edunvalvonta

+ yli 30 jäsenetukumppania, jotka tarjoavat tuotteita ja palveluita jäsenetuhintaan

Katso kaikki jäsenedut:
mhy.fi/jasenedut
tai käytä koodia



Jäsenetuja Mhy-jäsenelle

Metsänomistajat

Metsänomistajan jäsenedut

Hyödynnä huippuetusi! Mhy:n jäsenenä pääset nauttimaan MTK Hankintojen neuvottelemista eduista yli 30 yritykseltä. Tutustu kaikkiin etuihin ja tee edullisempia hankintoja jo tänään: mtkhankinnat.fi



Yhdessä saamme enemmän
mtkhankinnat.fi



KOLUMNI

LEENA SIKKILÄ

Metsäantimina hirvikärpäsiä paidan alla

Syksymetsä on kuin supermarketti ilman kassoja, kun tarjolla on runsaasti luonnontimonia. Suuri määrä marjastajia etsii hyviä marjapaikkoja. Osa kerää omiin tarpeisiinsa ja toiset ovat haravoineet "pää kolmantena jalkana" marjaa myyntiin. Mustikkasato oli paikoin hyvä. Olen mustikoiden suurkuluttaja, sillä joka aamu alkaa mustikka-raejuusto-kaurapuuro -cocktaililla. Pakkasessa on kymmenkunta sangollista ja muutama meni sukulaisille. Mustikkapiirakkaa meillä talven mittaan piisaa!

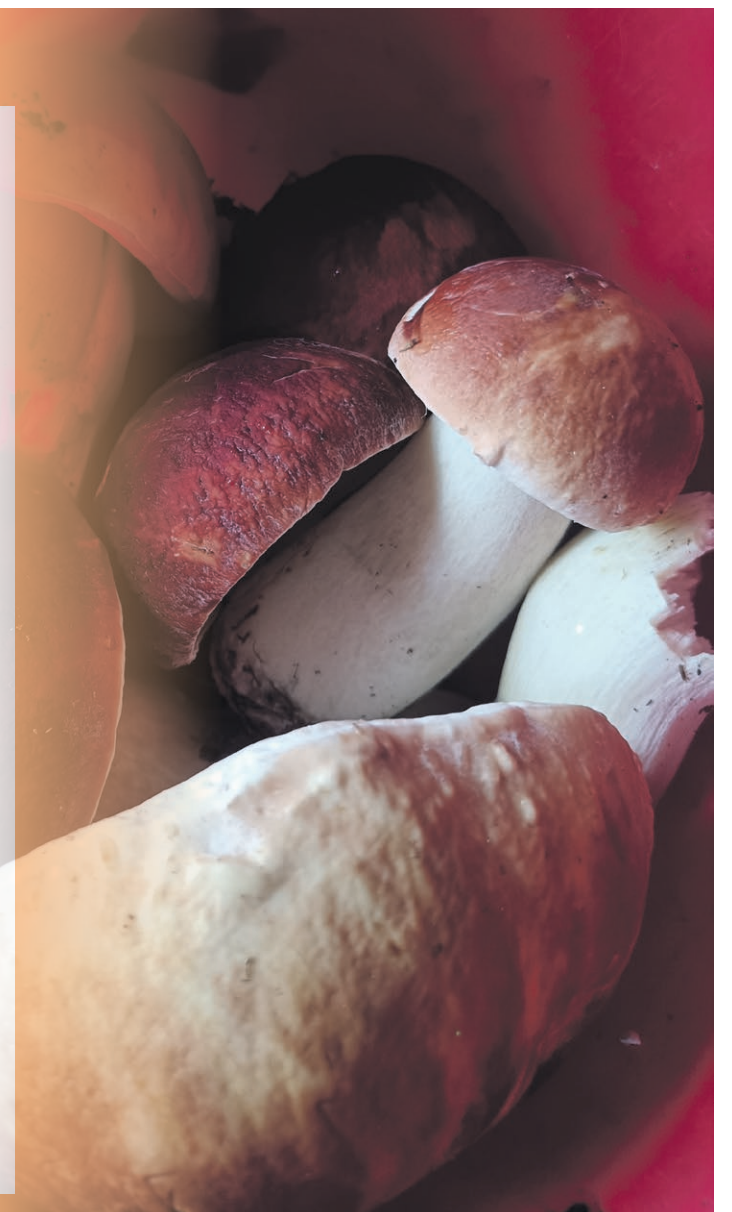
Vadelmaa oli erityisesti muutaman vuoden vanhoilla hakkuuaukeilla runsaasti ja puolukka on punastunut pakkasen puremana. Marjanpaiminta on mielekästä hommaa ja siitä tienaa mukavasti kuka metsään pääsee tai ehtii. Puolukan hinta on pompannut pariin euroon kilolta.

Suurin odotuksin lähdin ennen hallaöitä metsästämään haapa- ja karvarouskuja perinteistä joulun sienisalaattia varten. Toiveena oli löytää myös tatteja kuivattavaksi talven sieniherkkujen tekoon. Vaan miten kävikään!

Kiersin tuttuja "varmoja" sienipaikkojani, mutta ei mitään. Alkoi tuntua siltä, että sieniä on metsässä yhtä paljon kuin rahaa lompakossa joulun jälkeen. Ei löytynyt edes kangasrouskua. Muutamia kärpässieniä ja eltaantuneita lehmäntatteja kyllä näkyi. Pienistä kangasrouskuista olen usein tehnyt "nappimaustesieniä", vaan taitaa jäädä tälle syksylle maustesienet säilömättä ja sienisalaatit tekemättä.

Kulkiessani takaisin vanhan hiekkamontun laidalla läpi harvennettua männikköä, näin mitä upeimman näyn edessäni: upeita herkkutatteja ryppäinä! Voi mikä riemun tunne sieniretken loppusuoralla! Keräsin sangollisen upeita puhtaita tatteja ja kiirehdin kotiin.

Pukeuduin metsään lähtiessä vaaleisiin vaatteisiin ja hiukset peitin hirvikärpästen varalta, mutta silti niskassa tuntui vaeltavan muurahaislauma. Kotona kiirehdin vikkelaasti vaatteen vaihtoon, kun kutina yltyi ja yltyi. Syykin löytyi, saaliiksi sain herkkutattien lisäksi tusinan verran hirvikärpäsiä paidan alle. Olivat näemmä eri mieltä pukeutumiskoodista!



Metsänomistaja, oletko jo ottanut käyttöösi OmaMetsän?

OmaMetsässä voit

- ✓ Tarkastella metsäomaisuuttasi
- ✓ Nähdä puustosi tulevaisuuden arvokasvun
- ✓ Seurata metsäsi terveyttä ja myrskytuhoja satelliittihavaintoihin ja tekoälyyn perustuen
- ✓ Saada etukäteistietoa nuoren metsän hoitotarpeista
- ✓ Saada ajankohtaista tietoa puun myyntihinnoista
- ✓ Luoda omia karttamerkintöjä
- ✓ Lähettää viestejä omalle metsäasiantuntijallesi
- ✓ Tilata palveluita

Käy tutustumassa www.omametsa.fi



OmaMetsä.fi

Lataa
uusi jäsenäppi
kännykkääsi
ja varmistat,
että sinulla on
jäsenpalvelut ja -edut
aina mukanasasi.



Skannaa tämä QR-koodi puhelimellasi, tai mene osoitteeseen mtk.fi. Seuraa ohjeita. Siinä ei kauan nokka tuhise.

Sovelluksessa on

**SÄHKÖINEN
JÄSENKORTTI**

kaikille MTK-yhdistysten ja
metsänhoitoyhdistysten
jäsenille!





Metsäkatoasetuksen mukaan puu ei saa olla peräisin ikimetsistä. Apua tunnistamiseen saa metsänhoitoyhdistyksestä. Korvausta kohteen suojelemisesta voi saada METSO-ohjelmasta.

Mitä Metsäkatoasetus tarkoittaa metsänomistajalle

Metsäkatoasetus tuo uusia velvoitteita puukauppaan, mutta metsänomistaja saa apua metsänhoitoyhdistykseltä. Tärkeintä on huolehtia, että kaikki kauppaan liittyvät asiakirjat ovat tallessa ja puun myynti tapahtuu asetuksen mukaisesti.

LEA JYLHÄ, MTK

EU:n metsäkatoasetus (EUDR, EU Deforestation Regulation) on osa laajempaa EU:n ilmasto- ja luonnon monimuotoisuutta suojelevaa politiikkaa. Sen tavoitteena on vähentää metsäkatoa ja metsien tilan heikkenemistä maailmanlaajuisesti. Asetusta aletaan näillä näkymin soveltaa vuoden 2026 lopussa. Toimeenpanoa on lykätty alkuperäisestä ajankohdasta kahteen kertaan. Asetus tuo mukanaan uusia velvoitteita myös puuraaka-aineen tuotantoon ja puukauppaan.

Vaikka metsäkatoasetus kohdistuu ensisijaisesti yrityksiin, jotka saattavat puutuotteita EU:n markkinoille, vaikuttaa asetus myös metsänomistajiin ja puukauppaan. Asetus kieltää sellaisen puutavaran markkinoille tuomisen, joka on peräisin metsäkaton tai metsien heikkenemisen kohteeksi joutuneilta alueilta. Käytännössä tämä tarkoittaa, että puu ei saa olla peräisin ikimetsistä tai alueilta, jotka raivataan maatalouskäyttöön. PEFC-sertifioinnin vaatimukset ovat jo aiemmin rajanneet puustoltaan vanhat metsät hakkuiden ulkopuolelle. Noudattamalla PEFC-sertifioinnin vaatimuksia voit siis varmistua myös siitä, että hakkuu ei kohdistu ikimetsiin.

Myytävästä puutavarasta on myös tehtävä ns. DD-vakuutus eli selvitys siitä, että puutavara täyttää asetuksen velvoitteet. Vakuutus myös kertoo tarkasti, miltä alueelta puu on korjattu. *DD-vakuutus on tehtävä kaikesta myyntiin menevästä puusta* – myös alueilta, joilta ei vaadita metsänkäyttöilmoitusta, kuten linjahakkuista tai tonttipuista. Ilmoitus ei myöskään koske kotitarvepuuta, koska korjattava puusto ei tule myyntiin.

Pystykaupoissa osalta puun ostaja tai puuta välittävä organisaatio vastaa asetuksen velvoitteista ja DD-ilmoituksesta. Metsänomistajan vastuulla on edelleen noudattaa metsälakia.

Hankinta- ja toimituskaupoissa on erikseen sovittava, että ostaja tai välittäjä tekee DD-ilmoituksen myyjän puolesta. Metsänomistajan tulee tarkistaa, että valtuutus asian hoitamiseen on asianmukaisesti puukauppa- tai välityssopimukseen kirjattu. Metsänhoitoyhdistys tarjoaa apua tässäkin asiassa.

Muistettavat asiakirjat

Metsäkatoasetus vaatii toimijoilta, myös metsänomistajilta, ns. DD-järjestelmän eli asianmukaisen huolellisuuden järjestelmän ylläpitoa. DD-järjestelmä on toimijan oma ”riskinhallintajärjestelmä”. Puukauppa tekevien metsänomistajien DD-järjestelmän muodostavat metsänkäyttöilmoitus, mittaustodistus (mittaustodistus) sekä puukauppasopimus/välityssopimus. Metsänomistajan tulee tallentaa nämä asiakirjat itselleen ja ne tulee säilyttää viisi vuotta.

Valvonta ja seuraamukset

Suomessa asetuksen kansallisesta täytäntöönpanosta vastaa Ruokavirasto, joka toimii toimivaltaisena viranomaisena. Uuden lainsäädännön mukaan viranomaisella on oikeus tarkastuksiin ja tietojen saantiin.

Rikkomuksista voi seurata hallinnollisia sanktioita, kuten rikkomusmaksuja tai määräyksiä korjaavista toimenpiteistä.

Lisää tietoa metsäkatoasetuksen vaatimuksista ja soveltamisesta Suomessa löytyy Ruokaviraston sivustosta: <https://www.ruokavirasto.fi/teemat/metsakatoasetus-eudr/>

Metsänomistaja, muista nämä:

1. Asetusta aletaan näillä näkymin soveltaa vuoden 2026 lopussa ja koskee kaikkea puukauppa Suomessa.
2. Noudattamalla metsälakia ja PEFC-sertifikaatin vaatimuksia voi varmistua, että hakkuu ei kohdistu ikimetsään asetuksen vastaisesti.
3. DD-vakuutus vaaditaan kaikesta myytävästä puusta. Vakuutus kertoo puun alkuperän. Vastuu DD-vakuutuksesta on useimmiten ostajalla, mutta varmista sopimuksesta, että asia on kirjattu oikein.
4. Muista asiakirjat: metsänkäyttöilmoitus, mittaustodistus ja puukauppa-/välityssopimus. Säilytä ne 5 vuotta.

Kaatuuko metsäkatoasetus

Maaseudun Tulevaisuuden uutisessa 29.9. annettiin ymmärtää Metsäkatoasetuksen voimaantulon olevan epävarma. Metsäkatoasetus on ollut vastatuulella sekä EU:n sisä- että ulkopuolella. EU-komissio on jo toistamiseen siirtänyt lain toimeenpanon aloittamista.

MTK:n metsävaltuuskunnan puheenjohtaja **Mikko Tirola** kertoo sinänsä hyvää tarkoittavan metsäkatoasetuksen osoittautuneen toimimattomaksi, kun tietojärjestelmät eivät pysty vastaanottamaan asetuksella säädettyä tiedon määrää.

- Esitetyssä muodossa se olisi aiheuttamassa massiivista lisäsääntelyä ja syömässä EU:n omaa kilpailukykyä. Toiseksi EU:n keskeiset kauppakumppanit USA:n johdolla painostavat rajusti EU:ta luopumaan koko metsäkatoasetuksesta. Siksi asetuksen toimeenpanoa lykättiin jo toisen kerran vuodella.

Jatkoaika antaa mahdollisuuden sekä asetuksen yksinkertaistamiseen, että koko metsäkatoasetuksen kaatamiseen EU parlamentissa. Tirolan mukaan suomessa on asetuksen mahdolliseen voimaantuloon investoitu enemmän kuin muualla.

- Suomalainen metsäteollisuus on jopa katsonut, että meillä järjestelmien toimivuus olisi jopa kilpailuetu. Siihen emme MTK:ssa ja metsänhoitoyhdistyksissä usko, vaan otamme byrokraattisen uudistuksen lykkäyksen, yksinkertaistamisen tai kaatumisen ilolla vastaan, kiteyttää Tirola.

Metsänomistajan edunvalvontaa ajavat paikallistasolla metsänhoitoyhdistykset, joiden palvelutuotteet on rakennettu palvelemaan metsänomistajien etuja. Puukaupassa tämä tarkoittaa leimikon suunnittelua, puukaupan kilpailuttamista, tarjousten vertailua ja korjuun valvontaa metsänomistajalähtöisesti.

Kansallista, kansainvälistä ja alueellista metsäedunvalvontaa edistää Maa- ja metsätaloustuotajain keskusliitto MTK ry. Metsän hoitoyhdistyksen jäsen on automaattisesti metsäedunvalvonnan piirissä. Puumarkkinoilla edunvalvonnallisena hyötynä MTK ry tarjoaa kattavaa markkinoiden seurantaa ja raportointia metsänomistajalle ja metsänhoitoyhdistyksille.

Edunvalvonnan merkitys metsänomistajalle korostuu taloudellisesti haastavina aikoina. Suomen hallitus on vahvistanut, että **metsävähennyksen määrää korotetaan 60 prosentista 75 prosenttiin vuonna 2026**. Metsävähennyksellä metsänomistaja voi vähentää osan metsänsä hankintamenosta metsätalouden pääomatulojen verotuksessa. Verotuksellisesti kannattaa muistaa, että puukaupan tulot on kannattavaa pyytää siirtämään ensi vuoden alkuun, mikäli metsävähennystä pystyy ja haluaa hyödyntää.

Metsävähennyksen oikeuttaa metsämaa, joka on hankittu vastikkeellisesti 1.1.1993 tai sen jälkeen. Metsävähennystä muodostuu myös vaihtokirjalla tehdyissä metsätilojen luovutuksissa. Myös perinnönjakosopimuksella syntyy metsävähennystä siltä osin, kun metsämaan lunastuksessa käytetään pesän ulkopuolisia varoja.

Jos metsävähennyksen oikeutettu metsä siirtyy lahjana tai perintönä ja metsävähennysoikeutta on jäänyt käyttämättä, siirtyy tämä osuus metsän mukana.



Muistutus metsäverotuksesta

Jokainen, joka on omistanut verovuonna metsää ja jolla on ollut metsätalouden tuloja tai menoja tai varauksiin ja metsävähennyksiin liittyviä tietoja ilmoitettavaksi, on velvollinen tekemään metsäveroilmoituksen. Yleisesti metsäveroilmoitus on tehtävä helmikuun loppuun mennessä. Virallinen määräpäivä voi hieman muuttua vuosittain kalenterin mukaan. Siihen vaikuttaa myös se, harjoitatko maatalouselinkeinoja tai muuta yritystoimintaa, tai muut henkilökohtaiseen verotukseesi liittyvät asiat.

Suuria muutoksia ei näillä näkymin ole verotukseen tulossa metsävähennyspohjan korotuksen lisäksi. Myöhemmin verottaja julkaisee yhtenäistämisohjeen, josta selviää muun muassa 2025 vuoden käytettävät matkakorvaukset kilometrille ja työhuonevähennyksen osuudet.

Metsänhoitoyhdistys hoitaa metsäveroilmoituksesi verohallinnolle. Kokoa valmiiksi järjestämäsi ja tallentamasi metsätalouteen liittyvät kuitit sekä muistiinpanot ja toimita ne asiantuntijallemme. Hänen kanssaan kannattaa ottaa puheeksi myös metsänhoidon suunnitelmat tuleville vuosille, jotta ne voidaan huomioida veroilmoitusta laadittaessa. Mhy metsäveropalvelua käytettäessä, edellisvuosien veroilmoitukset jäävät talteen, ja historiatieto on aina saatavilla.



Istutettavat taimet tulee varata ajoissa.

Metsänomistajan muistilista alkuvuodelle

1. Metsäveroilmoitus edelliseltä vuodelta tehdään helmikuun lopulla. Kuitit ja muistiinpanot talteen.
2. Arvonlisäveroilmoitus, jos olet ALV-velvollinen.
3. Suunnittele alkaneen vuoden metsänhoitotyöt ja hakkuut, kuten raivaus, taimikonharvennus, uudistushakkuu tai lannoitus.
4. Tilaa taimet ja siemenet.
5. Hyödynnä olemassa olevaa metsäsuunnitelmaa tai tee se.
6. Tarkista kriteerit ja mahdollisuus saada metsänhoitoon liittyviä tukia.

Taimikonhoidolla harvennuksissa enemmän tuloja
jopa
+40%



ISONA MINUSTA TULEE SUURI JA MAHTAVA HIILENSITOJA

Taimikonhoito on satsaus tulevaisuutesi metsään.

Oikea-aikaisella taimikonhoidolla vaikutat tulevan metsäsi järeyteen, hiilensidontaan ja ilmastokestävyyteen. Tutustu taimikonhoidon etuihin ja tilaa heti: mhy.fi/taimikonhoito



Metsänhoitoyhdistys



OmaMetsä

PUUKAUPPAA TIEDOLLA, EI TUURILLA

OmaMetsä-palvelusta löydät omat puukauppamahdollisuutesi, ostajien aktiivisuuden sekä Suomen kattavimmat puun hintatiedot ja -tilastot. Aloita puukauppa vuosien viisaudella

omametsa.fi



Metsänhoitoyhdistys





ONNISTUNEEN KIINTEISTÖKAUPAN ASKELEET

Teetetään tila-arvio, jos sitä ei vielä ole.

Miksi tila-arvio? Välittäjän velvollisuus on varmistua siitä, että myyjä saa kohteestaan oikean markkinahinnan, ja että ostaja tietää mitä on ostamassa. Tämän takia myyntiä varten maastossa tehty luotettava tila-arvio onkin välttämätön dokumentti tilan myynnille.

Arvioimme kohteen todennäköisen kauppahinnan tila-arvion, kauppahintatilastojen ja markkinatietämyksemme perusteella.

Tehdään toimeksiantosopimus, jossa sovitaan välitykseen liittyvistä ehdoista, ja selvitetään tilaan liittyviä tietoja tarkemmin.

Laadimme myyntimateriaalin toimeksiantajan toimeksiantosopimuksessa ja sen liitteissä antamien tietojen ja välittäjän selonottovelvollisuutensa perusteella hankittavien tietojen pohjalta.

Laitamme tilan myyntiin Metsätilat.fi sivulle, joka on Suomen suosituin metsätilojen kauppapaikka. Sivuston kautta lähetämme myös ilmoituksen uudesta myyntikohteesta tilavahdin kautta sähköpostilistalle, jonka tilan ostosta kiinnostuneet ovat tilanneet. Esim. lapissa yhden kunnan alueella ilmoitus uudesta myyntikohteesta lähtee suoraan noin 1 300 henkilölle.

Tilat myydään suurimmaksi osaksi tarjouskilpailun kautta. Tarjouskierros on osoittautunut tehokkaaksi myyntitavaksi.

Otamme vastaan tarjoukset, jotka välitämme myyjälle hyväksyttäväksi tai hylättäväksi. Hoidamme asioinnin myyjän ja ostajan välillä.

Huolehdimme kaupan käytännön järjestelyistä ja teemme kauppakirjan. Laadimme tarvittaessa myös valtakirjat.



Metsätilat.fi

**Kiinteistönvälityspalvelut,
kauppa-, lahja- ja jakokirjat,
kaupanvahvistukset, omistusjärjestelyt**



Tuomo Törrö
mti, LKV,
kaupanvahvistaja
0400 184 017



Juha Valtanen
LKV,
kaupanvahvistaja
040 703 1397



Mika Korhonen
LKV,
kaupanvahvistaja
040 512 9334

Olemme johtava maaseutukiinteistöjen välittäjä Kainuun alueella.

Turvallinen metsän ammattilainen välittää!



**Pohjois-Suomen
metsämarkkinat LKV**



METSÄTILAKAUPAN MARKKINAKATSAUS



Seppo Kyllönen

Kuluva vuosi on ollut metsätilakaupan osalta hyvinkin vilkas. Metsätilakauppoja on solmittu ennätysmäärä ja varsinkin myyntiin tulevien kohteiden määrä on lisääntynyt. Tammi-elokuun aikana Pohjois-Suomessa (Lappi, Kainuu, Pohjois-Pohjanmaa) tehtiin Metsätilat.fi ketjun kautta 383 metsätilakauppaa, mikä on noin 10 prosenttia edellisvuotta enemmän.

Metsätilojen kauppahinnat ovat pysyneet edelleen hyvällä tasolla ja jopa nousseet. Metsätilat.fi ketjun kautta tehdyissä kaupoissa metsämaan hinta on ollut Kainuussa 3 500 euroa metsämaa hehtaari (pois lukien kitu- ja joutomaat). Edellisvuoteen verrattuna hehtaarihinta on noussut noin 5 prosenttia. Keski-kuutiohinta on ollut 35 euroa kuutiometri, joka on viime vuoden tasoa. Hintojen kasvun taustalla on puunkantohintojen nousu. Koska metsätilojen arvo muodostuu suurimmaksi osaksi metsätilalla olevasta puustosta, on puunkantohintojen voimakkaalla kas-

vulla ja puun hyvällä kysynnällä vaikutusta metsätilojen kauppahintoihin.

Ennen puun kantohintojen voimakasta nousua, metsätilojen kauppahinnat ylittivät tila-arvion käyvän arvon pääsääntöisesti hyvinkin reilusti. Tällä hetkellä tämä erotus on tasaantunut, eivätkä kauppahinnat suhteessa käypään arvoon nouse enää niin korkealle. Osassa kohteissa kauppahinnat jäävät myös alle käyvän arvon. Suurin tekijä on, että arvioissa käytetyt puunhinnat ovat nyt selvästi aikaisempaa korkeammat. Tarjousten määrät ja suuruudet vaihtelevat tällä hetkellä paljon kohteittain, jonka takia myyjälle on turvallisinta kilpailuttaa ostotarjoukset. Tällöin saadaan selville kuka maksaa parhaimman hinnan juuri kyseisestä metsätilasta.

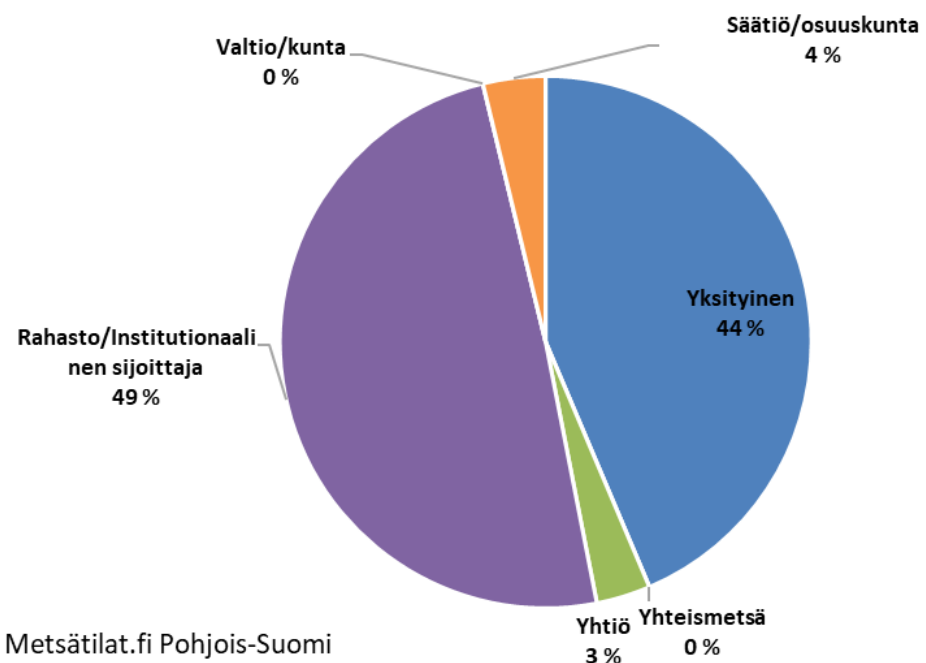
Ostajia vertailtaessa rahastojen/institutionaalisten

sijoittajien osuus on ollut suurinta, kun verrataan ostajaprofiilia kauppasummasta. Heidän osuutensa on tänä vuonna ollut Kainuussa noin puolet. Yksityisten osuus on kuitenkin hyvin lähellä, noin 44 prosenttia. Loput ostajat ovat olleet säätiö/osuuskunnat, sekä yhtiömuotoiset ostajat.

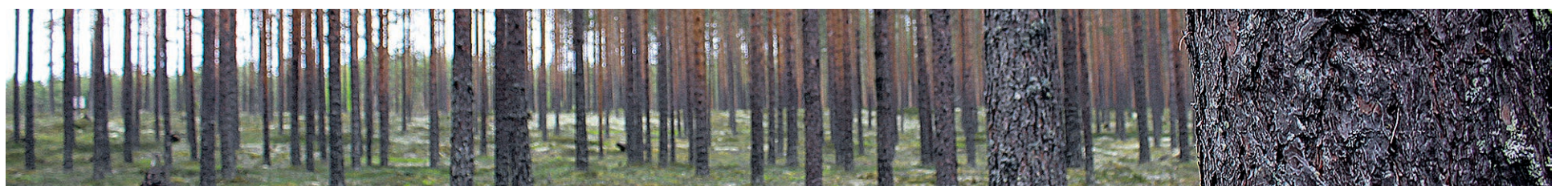
SEPPO KYLLÖNEN
POHJOIS-SUOMEN METSÄMARKKINAT OY,
METSÄTILAT.FI

Pohjois-Suomen Metsämarkkinat Oy LKV (PSMM) on metsänhoitoyhdistysten ja yhteismetsien omistama yhtiö, joka toimii metsäkiinteistöväilyksen lisäksi yksityismetsien puukaupassa koko Pohjois-Suomessa. Kiinteistökaupassa olemme osa koko Suomen kattavaa Metsätilat.fi – ketjua. www.metsatilat.fi

Ostajaprofiili kauppasummasta 2025 Kainuu



Lähde Metsätilat.fi Pohjois-Suomi





Pohjois-Suomen metsämarkkinat LKV

KIINTEISTÖJÄ MYYTÄVÄNÄ

Suomussalmi, Kianta, metsäkiinteistö Simola 777-405-12-25, pinta-ala noin 18,06 ha, kiinteistöllä vanhoja purkukuntoisia rakennuksia, **Hp. 70 600 €**.

Paltamo, Melalahti, neljän metsäkiinteistön ryväs, Nurkkala 578-404-4-15; Nurkkala II 578-404-4-19; Kunnas 578-404-24-13; Kunnas II 578-404-24-43, yhteispinta-ala noin 12,07 ha, **Hp 55 110 €**.

Paltamo, Kiehimänsuu, metsäkiinteistö Tapani 578-402-6-33, pinta-ala noin 23,33 ha, **Hp 65 100 €**.

Suomussalmi, Kerälänkylä, kaksi metsätilaa, Hauta-aho 777-404-25-0 ja Lisä-Hauta-Aho 777-404-59-0, yhteispinta-ala noin 135 ha, Hauta-Aho kiinteistöllä vanhoja purkukuntoisia rakennuksia ja sähköliittymä, **Hp 506 200 €**.

Kuhmo, Korpismenkyliä, metsämääräala Sarkala 290-405-41-2, pinta-ala noin 29,16 ha, Hp. 86 400 €.

Suomussalmi, Ruhtinansalmi, Väinölä 777-409-16-41, pinta-ala noin 41,93 ha, **Hp 75 000 €**.

Kajaani, Lehtovaara, Kivimäki 205-406-2-6, pinta-ala noin 1,9 ha, Hp 8 000 €.
Suomussalmi, Yli-Näljänkä, metsämääräala Ahvenisenjoki 777-410-8-29, pinta-ala noin 30,21 ha, **Hp 106 000 €**.

Suomussalmi, Yli-Näljänkä, metsämääräala Ahvenisenjoki 777-410-8-29, pinta-ala noin 30,21 ha, **Hp 106 000 €**.

Lisätietoja em. kohteista:
Juha Valtanen p. 040 7031397

Puolanka, Askankylä, Niemitullinaho 36 ha metsä- ja rantakiinteistö n. 33 km Puolangan kk:ltä. Tiestön- ja Askajoen varressa(n. 400 m) kasvatusmetsiä, joissa puustoa n. 1254 m3 ja hakkuumahdollisuutta n. **640 m3. Hp. 63000 €**.

Puolanka, Askankylä, Putikka 18,64 ha metsä- ja rantakiinteistö n. 34 km Puolangan kk:ltä. Tiestön- ja Askajoen(kosken rantaa n. 230 m) varressa kasvatusmetsiä, joissa puustoa n. 1803 m3 kasvuisilla maapohjilla ja hakkuumahdollisuutta n. 200 m3. **Hp. 60000 €**.

Puolanka, Askankylä, Takametsä 99,71 ha metsä- ja rantakiinteistö Jaurakkavaarassa ja Auholla n. 33 km Puolangan kk:ltä. Tiestön- ja Havukkajoen(rantaa n. 750 m) varressa pääosin varttuneissa ja uudistuskypsissä metsissä puustoa n. 7210 m3 ja hakkuumahdollisuutta n. 3000 m3. **Hp. 280000 €**.

Puolanka, Kotila, Jaakkola metsäkiinteistö 48,05 ha n. 30 km Puolangan kk:ltä Paljakassa. Kiinteistöllä purkukuntoiset hirsipäärakennus-, ja 3 kpl varstorakennus. Pajulammen rantaa n. 230 metriä ja Murhinpuron rantaa n.200 metriä. Puustoa n. 1630 m3, hakkuumahdollisuus n.**1000 m3.Hp. 85000 €**.

Puolanka, Kotila, Ylipiha 9,242 ha metsäkiinteistö Nalkissa n. 32 km Puolangan kk:ltä tiestön laidalla.Kiinteistöllä Törisevänlampi ja sen rantaa n. 230 metriä. Puustoa n. 2534 m3 ja hakkuumahdollisuus n.150 m3. **Hp. 152000 €**.

Puolanka, Kotila, Kempaala 23,51 ha määräalakiinteistö Tulijärvellä n. 32 km Puolangan kk:ltä. Monikäyttömahdollisuuksia metsästysaktiviteettien ja UBRE Wind Kilo Ky / Erikoissijoitusrahasto UB Uusiutuva energian suunnitteleman tuulivoimapuiston maanvuokrasopimuksen kautta. Puustoa n. 1723 m3 ja hakkuumahdollisuus n. 200 m3. **Hp. 84000 €**.

Puolanka, Kotila, Tiittola, 61,91 ha, Kytöpuronen 43,43 ha, Pienipahkala 42,76 ha, Kivikko 22,53 ha, Kovala 16,315 ha, Hoikkasuo 9,32 ha yht. 194,4 ha kiinteistörypäs tienvarsilla n. 25 km Puolangan kk:ltä. Puustoa n. 12906 m3 ja hakkuumahdollisuutta n. 2000 m3. **Hp. 570000 €**.

Puolanka, Törmänmäki, Mäntyrinne II 4,104 hehtaarin rantatontti- ja metsäkiinteistö Osmankajärven rannalla(rantaa n. 120 m) Puolangan kk:ltä n.53 km ja Paltamon kk:ltä n. 28 km. Ranta-asemakaavassa rak. oik. 250 k-m2. Sähkökaapeli ja tie kiinteistöllä. Puustoa n.365 m2. **Hp. 51000 €**.

Puolanka, Väyrylä, Murtojoki 24,64 ha metsä- ja rantakiinteistö Somerjärvelä n. 32 km Puolangan kk:ltä. Tiestön varressa, Murtojoenrantaa n. 300 m. Pääosin kasvatusmetsiä, joissa puustoa n. 1873 m3 kasvuisilla maapohjilla ja hakkuumahdollisuutta n. 450 m3. **Hp. 89000 €**.

Utajärvi, Sanginjärvi, Ylipelto Pöyskönojan määräalalasta n. 15,5 ha n.7,5 km Utajärven kk:ltä. Kasvatus ja päätehakkuumetsiä, joissa puustoa n. 1172 m3 sekä hakkuumahdollisuutta n.240 m3 pikitien varressa varrella. **Hp. 85000 €**.

Utajärvi, Sanginjärvi, Ylipelto Käkipäran määräalalasta n. 20,8 ha n.7,5 km Utajärven kk:ltä. Kasvatus ja päätehakkuumetsiä, joissa puustoa n. 11736 m3 sekä hakkuumahdollisuutta n.850 m3 pikitien varressa varrella. **Hp. 53000 €**.

Utajärvi, Juorkuna, Hakamaa ja Koski metsä- ja aktiviteettikiinteistöt yht. 28,516 ha n. 31-46 km Utajärven kk:ltä Juorkunassa. Monikäyttömahdollisuuksia tarjoavat Torvenjoen rantaa n. 1100 metriä ja Torvijärven rantaa n.140 metriä sekä metsästysaktiviteetit. Puustoa n. 1907 m3 sekä hakkuumahdollisuutta n.500 m3. **Hp. 75000 €**.

Utajärvi, Utos, Keskitalo n. 24,96 ha metsämääräala Utoksella Hepoharjussa n. 24 km Utajärven kk:ltä. Metsät pääosin kasvuisia, hoidettuja ja puustoisia kasvatusmetsiä, joissa puustoa n. 1799 m3 sekä hakkuumahdollisuutta n.1000 m3. **Hp. 63000 €**.

Utajärvi, Niska, Kapusta 26,74 ha metsä- ja monikäyttökäkiinteistö Naamalla n. 26 km Utajärven kk:ltä. Tiestön laidalla puustoa n.1069 m3 ja hakkuumahdollisuus n. 850 m3. Naamajoen rantaa (n. 230 metriä) rakennuspaikkoineen(purkukuntoinen mökkirakennus) sekä vuokratut 3,25 hehtaarin jokivarsipellot. **Hp. 82000 €**.

Vaala, Jaalanka, Sierakangas 27,07 ha rantaa- ja metsäkiinteistö Oulujärven rannalla(n. 215 metriä) Vaalan kk:ltä n.21 km Jaalangassa Itärannan tien varsilla. Metsät taimikoita ja nuoria kasvatusmetsiä, joissa puustoa n. 1144 m3 ja hakkuumahdollisuutta n. 450 m3. **Hp. 110000 €**.

Vaala, Jaalanka, Leväoja ja Pursukka kiinteistökokonaisuus yht.71,7 ha n. 10 km Vaalan taajamasta Oulujärven rannalla(rantaa n. 115 m) Leväojanlahdella. Metsät pääosin kangaspohjilla tiestön laidalla, taimikoita ja kasvatusmetsiä, joissa puustoa n. 7558 m3 ja hakkuumahdollisuutta n. 2350 m3. **Hp. 354000 €**.

Vaala, Jaalanka, Ranta-aho n. 20,04 ha metsä- ja vapaa-ajan määräalakiinteistö n. 22 km Vaalan taajamasta. Vanha n. 128 m2 puutalo, sähköliittymä, käyttövesikaivo, viemärisakokaivoilla, v. 2018 n. 24 m2(+12 m2 valok. terassi), talviasuttava sähköistetty huvilarakennus, kivinavetta, konesuoja ja neljä talous/varastorakennusta, kellari, ulkovic ja katollinen pihakeinu. Kaihlasjärven rantaa n. 300 metriä sekä Vanhajoen rantaa n. 500 metriä. Puustoa n. 1372 m3 ja hakkuumahdollisuutta n. 650 m3. **Hp. 98000 €**.

Vaala, Manamansalo, Toivolan.5,77 ha huvila- ja tonttimääräala Vaalan kk:ltä n.44 km Manamansalossa. Oulujärven rannassa Manamansalon portin ja venesataman naapurina v.1993 valmistunut. n.46 m2 hirsihuvila, vesi- sekä sähköliittymät ja 4 kpl RA kaavatontteja. Puustoa n.512 m3.**Hp.169000 €**.

Vaala, Kukkola, Jaakkola 7,11 ha metsä- ja tonttikiinteistö Vaalan kk:ltä n.5 km Nimisjärvellä. Nimisjärven rannassa(rantaa n. 80 m) kaavamerkitty RA-rantatontti sekä Hämeenniemen palstalla RA-kuivanmaantontti. Puustoa n.720 m3 ja hakkuumahdollisuutta n. 420 m3. **Hp.35000 €**.

Lisätietoja em. kohteista:
Tuomo Törrö p. 0400 184017

**Myyntikohteiden
kartat ja arviot - katso
www.metsatilat.fi/
pohjoissuomi**

**Uusia kohteita tulossa
lähiaikana myyntiin,
kannattaa seurata nettisivujamme**

TAPAHTUNUTTA

Kesätapahtumia Rokua-Paljakassa

Koululaisten metsäpäivä 23.5.2025
Rokualla Pookivaaralla

Utajärvellä vietettiin perinteinen 8. luokkalaisten metsäpäivä 23.5. Ainolla ja Niinalla oli kasveja tunnistettavana ja samalla oppilaiden kanssa keskusteltiin metsäisistä ammanteista. Mukana oli muina toimijoina Metsähallitus, Utajärven 4H ja Utajärven Riistanhoitoyhdistys.



Vaalan kesäkauden avajaiset 24.5.2025

Metsänhoitoyhdistys oli mukana Vaalan kesäkauden avajaistunnelmissa. Metsänhoitoyhdistyksen teltalla saatiin arvailla käpyjen määrää purkissa ja kävijöiden kanssa juteltiin metsäisistä aiheista.



Utajärven Business Festival toritapahtuma 27.8.2025

Rokua-Paljakan yhdistyksen edustus oli mukana toritapahtumassa Utajärven Business Festivalin etkoilla. Samalla juhlistettiin 160-vuotiaasta Utajärven kuntaa kalasopalla ja markkinahuveilla. Tapahtuman juonsi Vappu Pimiä.



Metsäalan osaamista

Metsäalan perustutkinto, metsuri - metsäpalvelujen tuottaja

Koulutus soveltuu alalle tuleville, metsänomistajille ja ammatin-vaihtajille. Opinnot valmentavat sekä omien metsien hoitoon että metsätöihin palkansaajana tai yrittäjänä. Koulutuksessa valtaosan teoriaopinnoista voi suorittaa verkossa ja työssäoppimisena missä päin Suomea tahansa.

Metsäalan perustutkinto, metsäkoneenkuljettaja

Koulutus soveltuu alalle tuleville, sekä jo kokemusta hankkineille metsä-, maatalous- tai kuljetusalan ammattilaisille. Metsäkoneenkuljettajakoulutus toteutetaan yhteistyössä Kainuun ammattiopiston ja Työtehoseuran kanssa Kajaanissa, Kainuun ammattiopiston Seppälän kampuksella. Koulutukseen hakeudutaan yhteishaun kautta.

Lisätietoja

Lauri Väisänen
044 715 7738
lauri.vaisanen@kao.fi

Tutustu, innostu ja hae koulutukseen osoitteessa www.kao.fi





Metsäsäätiö 30 vuotta – metsänomistajien tuella tuhansia hankkeita metsäelinkeinon hyväksi

Suomen Metsäsäätiö juhlii tänä syksynä 30-vuotista taivaltaan. Vuonna 1995 perustettu säätiö on kolmen vuosikymmenen ajan rahoittanut hankkeita, jotka lisäävät koko yhteiskunnan ymmärrystä metsien merkityksestä.

Säätiö sai alkunsa aikana, jolloin metsien käyttöä haastettiin monin tavoin. Metsäala tarvitsi yhteisen äänen ja välineen, jolla voitaisiin tukea metsäalan tutkimusta, kouluyhteistyötä ja koko alan toimintaedellytyksiä. Metsänomistajien ja teollisuuden yhteisenä ponnistuksena syntyi Metsäsäätiö, joka on jakanut 30

vuoden aikana jo noin 40 miljoonaa euroa apurahoja. Kuluvana vuonna tavoitteena on jakaa apurahoja noin kaksi miljoonaa euroa.

Metsäsäätiön rahoittamat hankkeet ovat vuosien varrella koskettaneet monen suomalaisen arkea. Yläkoulujen Metsävisa on innostanut aina uusia sukupolvia metsätiedon pariin ja Päättäjien metsäakatemia on tarjonut laajasti tietoa metsien käytöstä yhteiskunnan vaikuttajille. Lisäksi säätiö on tukenut muun muassa puurakentamisen edistämistä, tutkimusta ja professureja, koululaisten metsäretkiä, viestintäkampanjoita – ja jopa muutamia televisiosarjoja.

Katse tulevaisuuteen

Juhlavuoden aikana Metsäsäätiö korostaa erityisesti

VILMA ISSAKAINEN

lasten ja nuorten metsäkasvatusta sekä tutkimusta. Uutena avauksena on *Kaikki kuutoset metsään* -hanke, jonka tavoitteena on luoda pysyvä malli metsäpäivien järjestämiseen kaikille kuutosluokkalaisten ympäri Suomen. Hanketta pilotoidaan kuluvana vuonna.

– Koululaisten metsäpäivät ovat tulevaisuustyön ytimessä, ja kouluyhteistyön tarve on vain kasvanut kolmen vuosikymmenen aikana. Positiivinen kokemus metsästä jättää pitkän muistijäljen tuleville sukupolville, toteaa säätiön toimitusjohtaja **Martta Fredrikson**.

Metsäsäätiön rahoituksella tutkitaan muun muassa miltä näyttävät tulevaisuuden metsät ja puulajien kirjo 2100 ja tuotetaan uutta seurantatietoa metsien monimuotoisuudesta. Myös esimerkiksi metsänomistajien omaehtoisesti toteuttamaa hiljaista suojelua ja sen syitä selvitetään kyselytutkimuksen keinoin.

Metsäsäätiömaksut ja testamenttilahjoitukset mahdollistavat metsäelinkeinon tulevaisuustyön

Metsäsäätiön toiminta perustuu pääosin lahjoituksiin. Tärkein rahoitusmuoto on metsänomistajien puukauppojen yhteydessä lahjoittama vapaaehtoinen metsäsäätiömaksu, jonka puuta ostava teollisuus tuplaa.

– Metsäsäätiötä ei olisi ilman metsänomistajien ja teollisuuden lahjoituksia. Näin juhlavuonna haluamme kiittää kaikkia metsäsäätiömaksun lahjoittaneita – teidän panoksellanne on viety alan yhteistä viestiä jo 30 vuotta, korostaa Fredrikson.

Säätiö on saanut myös muita lahjoituksia. Merkittävin niistä oli viime syksynä saatu testamenttilahjoitus: yli miljoonan euron arvoinen metsäomaisuus Pohjois-Karjalasta. Testamentin tekijän toiveena oli tukea lasten ja nuorten metsäkasvatustyötä, mikä on Metsäsäätiön toiminnan ytimessä.



Martta Fredrikson, Metsäsäätiön toimitusjohtaja

 Metsänhoitoyhdistys Kainuu palveluksessasi

sähköposti: etunimi.sukunimi@mhy.fi
kotisivut: www.mhy.fi/kainuu



TOIMIPAIKAT

Kajaanin toimisto
Kauppakatu 25 A
87100 Kajaani

Ristijärven toimisto
Aholantie 17
88400 Ristijärvi

Hyrnsalmen toimisto
Metsämiehentie 5
89400 Hyrnsalmi

Kuhmon toimisto
Koulukatu 14
88900 Kuhmo

Vuolijoen toimisto
Metsämiehentie 11
88270 Vuolijoki

Paltamon toimisto
Harjutie 8
88300 Paltamo

Suomussalmen toimisto
Keskuskatu 3 A
89600 Suomussalmi



Kajaanin toimisto



Harri Savonen
johtaja
p. 040 750 7301



Juha Valtanen
erityisasiantuntija,
Mti, LKV,
kaupanvahvistaja
p. 040 7031 397



Mika Pöllänen
metsäasiantuntija
p. 050 3036 823



Joni Haapakoski
metsäasiantuntija
p. 044 264 5014



Matti Muilu
metsäasiantuntija
p. 050 300 0604

Ristijärven toimisto

Paltamon toimisto



Esa Leinonen
metsäasiantuntija
p. 0400 167 771



Markku Lesonen
metsäasiantuntija
p. 040 4803 101



Ari Karppinen
metsäasiantuntija
tieasiat
p. 040 8651 239



Jaakko Malinen
metsäasiantuntija
korjuuvastaava
p. 0400 168 755



Timo Pikkarainen
metsäasiantuntija
p. 0400 605 772



Elisa Oinas-Panuma
metsäasiantuntija
p. 050 591 1452



Annika Multala
metsäasiantuntija
p. 050 591 0600

Kuhmon toimisto

Suomussalmen toimisto



Marianne Heikkinen
omaisuuden-
hallintapalvelut
kaupanvahvistaja
p. 0400 205 401



Tero Heikkinen
metsäasiantuntija
p. 0400 513 838



Silja Kauppinen
metsäasiantuntija
p. 0400 171 938



Petri Manninen
operaatioesimies
p. 0400 251 379



Juuso Heikkinen
metsäasiantuntija
p. 046 920 5591

Hyrnsalmen toimisto



Esa Kempainen
metsäasiantuntija
p. 0500 389 958

Vuolijoen toimisto



Mika Pöllänen
metsäasiantuntija
p. 050 303 6823

PÄÄKAUPUNKISEUDUN PALVELUTOIMISTO



Harri Huupponen
Toimitusjohtaja
p. 044 555 0481



Tiina Salminen
Metsäasiantuntija
p. 040 720 3160

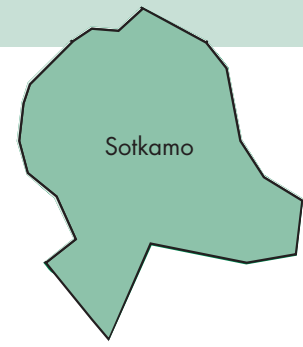
Metsänhoitoyhdistys Sotkamo palveluksessasi

sähköposti: etunimi.sukunimi@mhy.fi
kotisivut: www.mhy.fi/sotkamo

Olemme myös
facebookissa ja
instagramissa



TOIMIPAikka
Sotkamon toimisto
Akkoniementie 6
88600 Sotkamo



Toimihenkilöt



Niko Piironen
toiminnanjohtaja
p. 040 621 4508



Mika Korhonen
erityisasiantuntija, LKV
kaupanvahvistaja
p. 040 512 9334



Päivi Markkanen
toimistonhoitaja
p. 040 586 4901



Tomi Nevalainen
metsäasiantuntija
p. 040 541 5845

Toimihenkilöt



Jari Kyllönen
metsäasiantuntija
p. 040 023 4407



Pekka Lukkari
metsäasiantuntija
p. 040 028 7746



Risto-Matti Niskanen
metsäasiantuntija
p. 040 028 7745

Metsänhoitoyhdistys Rokua-Paljakka palveluksessasi

sähköposti: etunimi.sukunimi@mhy.fi ja rokuapaljakka@mhy.fi
kotisivut: www.mhy.fi/rokua-paljakka



TOIMIPAIKAT

Vaalan toimisto
Vaalantie 20 B 10
91700 Vaala

Puolangan toimisto
Vainionkatu 1
89200 Puolanka

Utajärven toimisto
V anhatie 6 L 5, 2. krs
91600 Utajärvi



Vaalan toimisto



Jukka Kauppinen
toiminnanjohtaja
p. 044 016 7100



Pertti Lahtinen
metsäasiantuntija
p. 044 018 1808



Niina Mattila
metsäasiantuntija
puh. 040 660 1221



Timo Aamuvuori
metsäasiantuntija
p. 040 627 8590

Puolangan toimisto

Utajärven toimisto



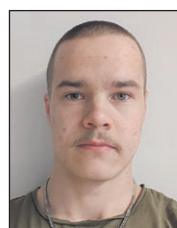
Sanna Sutela
toimistonhoitaja
p. 0400 882 376



Osmo Seppänen
metsäasiantuntija
korjuupalvelu
p. 0400 291 108



Heidi Pesonen
metsäasiantuntija
p. 0400 296 469



Janne Kauppinen
metsäasiantuntija
p. 0400 296 468



Aino Hyttinen
metsäasiantuntija
p. 040 7039 963



Tuomo Törrö
LKV, kaupanvahvistaja
omaisuuspalvelut
p. 0400 184 017



Mika Tomperi
metsäasiantuntija
p. 040 829 1770



Miltä näyttää maailman paras metsänomistamisen taito?

Metsälehti on suomalaisen metsän riippumaton äänenkannattaja, joka tuo luoksesi metsänomistamisen parhaat käytännöt ja taidot, tuoreet uutiset ja uusimmat tutkimukset sekä alan johtavat asiantuntijat.

Nyt jäsenetutitaukseen kuuluu myös Metsälehti Digi (arvo 142,80 €)

VUODEN TILAUSJAKSO, 23 NUMEROA

95 €

Norm. 170 €, etusi 75 €

HUOM!
Tilauksmaksu on verovähennyskelpoinen!

TILAA JO TÄNÄÄN:

metsalehti.fi/jasenetu/mhy tai 09 315 49 840

Kerro soittaessasi, että teet MHY-jäsenetutitauksen.

Metsälehti

Polku omaan metsään



Metsänomistajan ja maaseudun yrittäjän paras tietolähde.

Luotettavaa ja ajankohtaista asiaa painettuna kolme kertaa viikossa. Sovelluksella ja verkossa vaikka joka päivä **MT.FI**. Liitelehdet MT Metsä, Kantri ja MT Suomalainen Maaseutu luettavissa myös näköislehtinä.



Tilaa netissä!
MT.FI/mhyjasen
tai QR-koodilla

Tarjous on voimassa 20.12.2025 asti.

MT LEHTI + DIGI

JÄSENETU

70 €
/3kk

Kestotilauksen 1. jakso
(Norm. 91,50 €)

MT DIGI

JÄSENETU

40 €
/3kk

Kestotilauksen 1. jakso
(Norm. 56,70 €)

MAASEUDUN TULEVAISUUS
KOSKETTAA SINUA KIN



TIIRANTUPA

Metsänomistajat
SOTKAMO

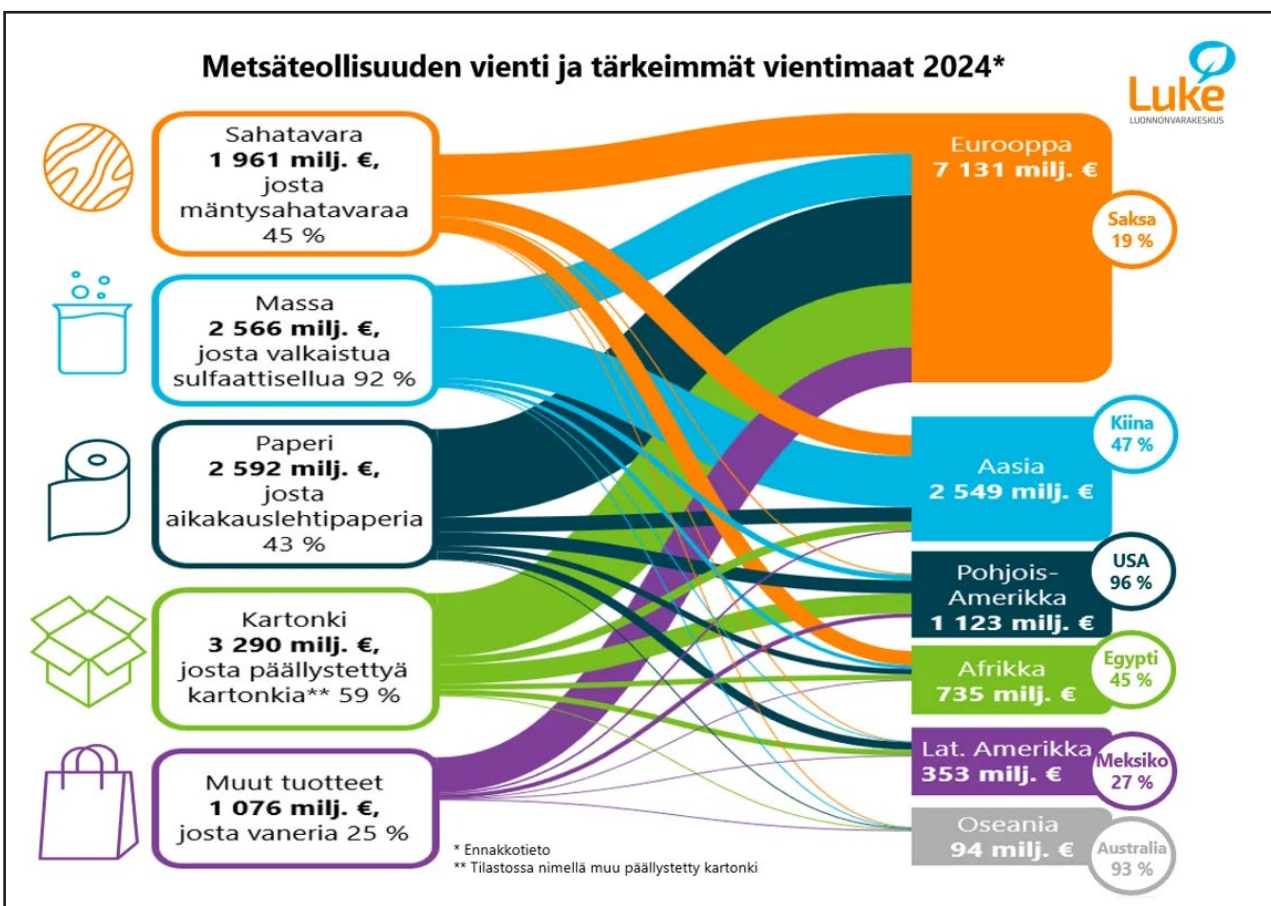
Ota yhteyttä
Metsänhoitoyhdistys Sotkamo
Akkonniementie 6, 88600 Sotkamo
puh. 040 5864 901
paivi.markkanen@mhy.fi

Varaa mökki (vain jäsenille)
Jäseneksi voit liittyä kotisivuillemme tai ottamalla yhteyttä alla oleviin yhteystietoihin.
puh. 040 5864 901 Ma-To 40 €/vrk
pe-Su 50 €/vrk
paivi.markkanen@mhy.fi

Aurinkovoimalla käyvä hirsimökki upealla niemellä Kuhmon Iivantiirajärven rannalla.

Lue lisää ja katso kuvia nettisivuiltamme.

www.mhy.fi/sotkamo
www.facebook.com/mhysotkamo



INVESTOINTIKATSAUS

Stora Enson Oulun tehtaalla vietettiin 18.8. vihkiäisiä keväällä käyttöön otetulle, uudelle kartonkilinjalle. Stora Enso on nyt korvannut molemmat Oulun tehtaan paperikoneet kartonkikoneilla. Nyt valmistunut linja on Euroopan suurin kuluttajapakkauslinja. Uudella linjalla valmistetaan taivekartonkia ja päällystettyä pakkauskartonkia. Uuden teknologian ansiosta pakkausten painoa on voitu keventää kolmanneksella, säilyttäen kuitenkin ominaisuudet samana kuin paksummilla pakkauksilla. Viimeisen kuuden vuoden aikana Oulun tehdasalueelle on investoitu 1,7 miljardia, josta 1,1 miljardia tähän uuteen tuotantolinjaan ja tehdasalueen uudistuksiin. Kuluttajapakkauskartongin markkina-tilanne ei tällä hetkellä ole paras mahdollinen – täyteen tuotantovauhtiin uudella linjalla arvelaan päästävän vuoteen 2027 mennessä, jolloin Oulun tehdas käyttää puuta noin 3,5 miljoonaa kuutiota vuodessa ja tuo 800 miljoonaa vientituoloja.

Junnikkala Oy:n myynti Stora Ensolle varmistui toukokuun alussa kilpailuviraston hyväksytyä yrityskaupan. Junnikkala Oy:n koko osakekanta on nyt siirtynyt Stora Enson omistukseen. Junnikkala Oy:n kanssa puukauppoja tehneiden metsänomistajien kanssa Stora Enso on kertonut noudattavansa sovittuja kauppakirjan ehtoja, joten sen suhteen metsänomistajille ei aiheudu muutoksia. Junnikkala Oy:n työntekijät siirtyivät vanhoina työntekijöinä Stora Enson palvelukseen ja Metsäosasto osaksi Stora Enson puunhankintaa. Stora Ensolla on nyt Pohjois-Suomessa neljä sahaa, Veitsiluodon Saha Kemissä sekä Junnikkala Oy:n sahat Kalajoella, Oulaisissa ja Oulussa. Oulun tehdas on nyt Stora Enson suurin tuotantolaitos Suomessa. Stora Enson Oulun tehdas ja Pohjois-Suomen neljä sahaa työllistävät yhteensä suoraan 900 ihmistä ja epäsuorasti tuhansia.

Pölkky Oy uudisti Kajaanin sahalla kaikki pääprosessit eli tuorelajittelun, sahan syötön, kuorimon, sahalinjan, sivutuotteiden käsittelyn, kuivaamot ja kuivalajittelun. Uusi saha on valmistunut ja sen käyttöönotto on käynnissä. Kajaanin vuotuinen tuotantokapasiteetti yli kaksinkertaistuu 200 000 kuutiometrillä. Uusi, automatisoitu sahalinja voi saavuttaa jopa 450 000 kuutiometrin vuosittaisen sahatavarakapasiteetin. Kasvavan tuotannon myötä yhtiö käyttää jatkossa sahalla raakapuuta enintään 1,2 miljoonaa kuutiometriä vuodessa.

SEPPO MIETTUNEN
KENTTÄPÄÄLLIKKÖ MTK

PAIKALLINEN PUUKAUPPAKUMPPANISI



ARTO VILPPOLA
hankintaesimies
p. 044 501 0000
arto.vilppola@hasa.fi
SIEVI, KANNUS, KALAJOKI,
KOKKOLA, TOHOLAMPI,
KAUSTINEN, VETELI



MARKO VILPPOLA
hankintaesimies
p. 040 842 9024
marko.vilppola@hasa.fi
ALAVIESKA, KÄRSÄMÄKI,
NIVALA, YLIVIESKA



ISMO HUOVINEN
hankintaesimies
p. 044 369 7280
ismo.huovinen@hasa.fi
HAAPAJÄRVI, REISJÄRVI,
LESTIJÄRVI, HALSUA,
PERHO, KINNULA, KIVIJÄRVI



PERTTI ENGMAN
hankintaesimies
p. 040 759 2532
pertti.engman@hasa.fi
HAAPAVESI, MERIJÄRVI,
OULAINEN, SIIKALATVA
(PIIPPOLA, PULKKILA),
PYHÄJOKI, PYHÄNTÄ



ILPO HUOVINEN
hankintaesimies
p. 044 769 4880
ilpo.huovinen@hasa.fi
IISALMI, KEITTELE, KIURUVESI,
PIELAVESI, VIEREMÄ, KAJAANI
(VUOLIJOKI)



ARI POUTIAINEN
hankintaesimies
p. 0400 509 543
ari.poutiainen@hasa.fi
SIIKALATVA (KESTILÄ,
RANTSILA), LIMINKA,
LUMJOKI, MUHOS, RAAHE,
VIHANTI, SIIKAJOKI, TYRNÄVÄ,
UTAJÄRVI, VAALA



MARKO SIEKKINEN
hankintaesimies
p. 044 769 4886
marko.siekkinen@hasa.fi
PIHTIPUDAS,
PYHÄJÄRVI, VIITASAARI

HASA
Pihkassa puuhun

www.hasa.fi

Mikä asiointitapa sopii sinulle parhaiten?

Meillä toimii yhden kontaktin taktiikka eli saat kaikki palvelumme oman metsäasiantuntijasi kautta. Tavoitat hänet puhelimitse, sähköpostilla tai OmaMetsässä. Voit tulla myös käymään toimistolla tai pyytää hänet tilakäynnille.



KUHMO KATKOO FIKSUMMIN-

ja se voi merkitä myyjälle
tuhansien eurojen lisätuloa

Kuhmon toteuttama tarkka katkenta voi tuoda myyjälle päätehakkuussa jopa 10-15 % paremman tuoton. Lisäksi enemmän puuraaka-ainetta ohjautuu pitkäkestoisiin puutuotteisiin, mikä on hiilitaseen kannalta aina positiivista.

**Valitse puukaupoille aidosti kainuulainen kumppani.
Kysy tarjous metsäammattilaisiltamme,
nyt - jos koskaan - se kannattaa!**



KAJAANI, SONKAJÄRVI RAUTAVAARA

Niko Parviainen, Puh. 040 558 2337

PALTAMO, RISTIJÄRVI, PUOLANKA, VAALA

Antti Heikkinen, Puh. 040 187 8299

NURMES, LIEKSA, JUUKA

Antti Hakala, Puh. 040 737 8100

SUOMUSSALMI, HYRYNSALMI

Matti Mikitänjärvi,
Puh. 0500 202 325

KUHMO

Jukka Pulkkinen,
Puh. 0500 137 012



TERVETULOA KAUPOLLE!

Käy puukaupoille täältä:
kuhmo.eu/puunhankinta

STIHL® Moottorisahat metsätöihin

Kysy tarjous kauppiaaltaasi!

MS 261



MS 201



MSA 300



GTA 40



FSA 400

UUTUUS



FS 460

Erkki Tuhkanen Oy

Ratatie 11,
88600 SOTKAMO
puh. 08 665 107, 0500 384 941
myynti@tuhkanen.fi
Avoimna arkisin 7-17, la 8-14
Huolto: Ratatie 15,
88600 SOTKAMO
puh. 0400 231 939
Avoimna arkisin 8-16, la suljettu

Varikkosuora Oy

Kainuuntie 117,
88900 KUHMO
Myymälä: 08 653 0410
myynti@varikkosuora.fi
Korjaamo: 08 652 0066
korjaamo@varikkosuora.fi

Koillis-Motor Oy

Järvenpääntie 2,
93600 KUUSAMO
puh. 08 852 1855
Avoimna arkisin 8-17, la 9-13
myynti@koillismotor.fi

Kiannonkatu 2-4,
89600 SUOMUSSALMI
puh. 08 713 885
Avoimna arkisin 8-17, la 9-13
myynti.suomussalmi@koillismotor.fi

PÖLKKY

MEMBER OF THE PFEIFER GROUP

Ilkka Tuohino
Suomussalmi
(P)

044 413 3145

Ossi Tiikkainen
Oulun seutu,
Utajärvi

044 413 3677

Mikko Kananen
Kajaani, Paltamo

044 4133 137

Jari Nykänen
Kuhmo,
Sotkamo,
040 653 0122

Tommi
Peltoniemi
Puolanka, Vaala
044 4133 671

Outi Kivioja
Hyrynsalmi,
Ristijärvi,
Suomussalmi(E)
044 4133 620

OSTAMME ELÄMÄNTYÖTÄ KAINUUSTA

Harkitsetko metsäsi myyntiä? Pölkyn metsäasiantuntijoiden kanssa puukaupat hoituvat luotettavasti ja helposti. Ota yhteyttä niin rakennetaan sinua ja metsäsi hyödyttävä kumppanuussuhde!

 etunimi.sukunimi@polkky.fi

 www.polkky.fi



Ammattitaitoa asenteella

Metsäala työllistää hyvin

*Kiinnostaako itsenäinen ja vaihteleva työ metsässä?
Arvostatko hyviä työllisyysnäkyviä?*

Metsäalan perustutkinto

Metsäkoneenkuljettaja

Harvesteri tai ajokone

Kaivinkoneenkuljettaja

Puutavara-autonkuljettaja

> Aloitus tammikuussa 2026
Valtimolla

Metsäalan ammattitutkinto

Metsätalousyrittäjä

> Aloitus tammikuussa 2026
Valtimolla

Metsäalan perustutkinto

Metsäkoneasentaja

> Yhteishaussa maaliskuussa 2026

Katso metsäalan koulutus ja hae: riveria.fi/metsaopetus

RIVERIA.FI