



# Metsänomistajat

LAPPI

Lapin alueen metsähoitoyhdistysten tiedotuslehti 1/2023



## Kilpailu kiristyy lappilaisten metsänomistajien puusta

Lisää aiheesta sivuilla 4-6

Sivu 3



Mhy Metsä-Lappi aloittaa toimintansa 1.1.2024

Sivu 4-6



Kilpailutus ja korjuun valvonta korostuu

Sivu 11



Varaudu ajoissa metsätilan omistajanvaihdokseen



# Pohjoisen metsänomistaja ansaitsee parasta – ja näyttää suuntaa

**P**ohjoisen ihmiset ovat valveutuneita ja erinomaisia metsänomistajia. Rauhallinen suhtautuminen metsiin ja maan omistamiseen kuvaa hyvin paikallisia ihmisiä. Me emme odota suuria tuottoja lyhyellä aikavälillä. Metsät kasvavat hitaasti ja niistä on pidettävä hyvää huolta. Jokainen sukupolvi vuorollaan vastaa metsiensä kunnosta ja hyvinvoinnista. Tavoitteena hyvinvoivat kasvavat palstat myös tuleville sukupolville.

Metsänomistajat muuttuvat yhteiskunnan muutoksen mukana. Vaatimustaso yhdistyksien tarjoamien palveluiden suhteen kasvaa jatkuvasti. Sallan, Itä-Lapin, Rovaniemen, Sodankylän ja Kittilän metsänhoitoyhdistysten yhdistyminen vuoden 2024 alusta yhdeksi isoksi yhdistykseksi MHY Metsä-Lapiksi, on erinomainen näyttö lappilaisten metsänomistajien tahtotilasta. Tavoitteena on tarjota kaikille jäsenille tasapuolisesti nykyajan vaatimukset kattavat palvelut edulliseen hintaan. MHY Metsä-Lappi haluaa olla vastuullinen toimija ja lappilaisen metsänomistajan paras kumppani.

Aiesopimus viiden metsänhoitoyhdistyksen kesken on nyt valmis. Kaksi vuotta on tehty töitä ja valmisteluja. Tämä oli ensimmäinen yhdistymishanke, missä olen saanut olla mukana. Tulokseen olemme varmasti kaikki tyytyväisiä. Sanoisinpa että oli nasevasti tehty.

Kertaakaan neuvottelujen aikana ei yhdestäkään yhdistyksestä tullut negatiivisia ajatuksia yhdistymistä vastaan. Aika oli otollinen ja Metsänhoitoyhdistys Lapin fuusio kaksi vuotta sitten varmasti avasi myös meidän jäyhien ja jäykkien keskisen Lapin yhdistysten väen silmät näkemään muutoksen tarpeen.

*”Viiden metsänhoitoyhdistyksen liittymistä yhteen on valmisteltu hyvin.”*

Harvoin on mikään neuvotteluryhmä ollut noin yksituumainen ja hyvähenkinen viedessään asiaa eteenpäin. Viiden metsänhoitoyhdistyksen liittymistä yhteen on valmisteltu hyvin. Tiukasti on etsitty yhdistymisen mahdollisia huonoja vaikutuksia. Aiheita on puitu ja niistä keskusteltu. Mielestämme olemme ottaneet hyvin huomioon useat eri vaihto-

ehdot, jotka saattavat mennä pieleen ja niihin on jo etukäteen valmistauduttu.

Varsinaisen aiesopimuksen syntyyn johtaneet valtuustojen kokoukset piti jokainen yhdistys samaan aikaan 20.1.2023 valtuutettujen ja toimihenkilöiden yhteisen seminaarin päätteeksi. Kaikkien valtuustojen päätös olla mukana aiesopimuksessa oli yksimielinen. Tapa millä tavoite saavutettiin, on merkittävä.

Esimerkillinen työ uuden yhdistyksen perustamiseksi on nyt tehty. Fuusioneuvotteluja on seurattu tarkasti ja mielenkiinnolla myös eteläisessä Suomessa. Olemme tarjonneet yhden esimerkin, miten asiat voidaan parhaimmillaan hoitaa.

Meillä on nyt vajaa vuosi aikaa valmistella tulevaa yhdistymistä. Paljon on töitä edessä. Uuden johta-

jan valinta tulevalle yhdistykselle on yksi avaintekijä. Toimihenkilöille täytyy myös löytää oikeat ja mielekkäät tehtävät uudessa organisaatiossa. Ammattitaitoiset ja motivoituneet työntekijät ovat toinen avaintekijä onnistuneeseen fuusioon.

Erityiset kiitokset täytyy osoittaa MTK:n tarjoamalle tuelle. Kenttäpäälliköt Anna-Kaisa Heikkonen ja Seppo Miettunen ovat olleet aktiivisesti mukana ja tukeneet mahtavasti neuvottelukunnan työtä. Puheenjohtajana kokenut herrasmies Hannu Välikangas johti kokoukset rauhallisesti hyvässä hengessä. Neuvotteluryhmän erityinen henki ja asioiden käsittely oli jotenkin poikkeuksellisen oivallista. Kiitos tästä kuuluu tietysti kaikille osallistujille. Tunnen olevani etuoikeutettu ja onnekas saadessani olla tässä hankkeessa mukana.



ALI VAARALA  
SODANKYLÄN METSÄNHOITOYHDISTYKSEN  
HALLITUKSEN PUHEENJOHTAJA





MHY Metsä-Lappia koskeva aiesopimus allekirjoitettiin helmikuun lopussa, kuvassa allakirjoittajat vasemmalta Aaro Granroth, Hannu Välikangas, Vesa Perunka, Ali Vaarala ja Sakari Salmijärvi.

## Lapissa yhdistyy viisi metsänhoitoyhdistystä Uusi MHY Metsä-Lappi aloittaa toiminnan ensi vuoden alussa

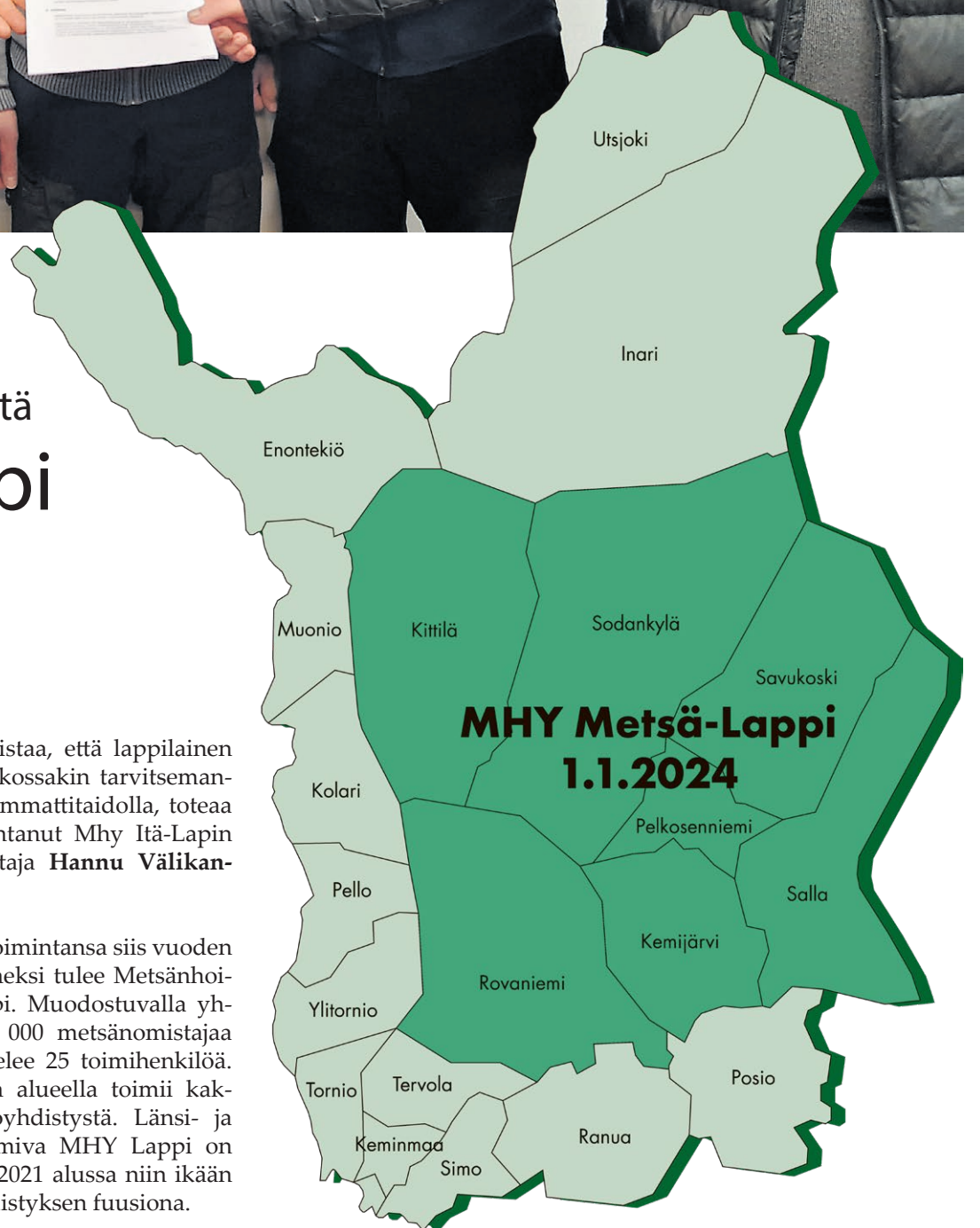
ANNAKAISA HEIKKONEN

**Lapissa viiden** nykyisen metsänhoitoyhdistyksen valtuustot ovat tehneet päätöksen yhdistymisestä 1.1.2024 lukien. Fuusiossa ovat mukana Itä-Lapin, Kittilän, Sallan, Sodankylän ja Rovaniemen metsänhoitoyhdistykset. Tavoitteena on tarjota jäseninä oleville metsänomistajille nykyistä kattavampia palveluita kilpailukykyisesti, lisätä edunvalvonnan vaikuttavuutta ja vastata kiristyvään kilpailuun metsäomaisuuden hoitoon liittyvissä palveluissa. Kaikki nykyiset toimipisteet säilyvät henkilöstöineen.

**Tämä fuusiopäätös** on merkittävä askel lappilaisten metsänomistajien ja jäsentemme yhteisen vaikuttamisen puolesta. Haluamme

tällä päätöksellä varmistaa, että lappilainen metsänomistaja saa jatkossakin tarvitsemansa palvelut läheltä ja ammattitaidolla, toteaa fuusioneuvotteluita johtanut Mhy Itä-Lapin hallituksen puheenjohtaja **Hannu Välikangas** Kemijärveltä.

**Uusi yhdistys** aloittaa toimintansa siis vuoden 2024 alusta ja sen nimeksi tulee Metsänhoitoyhdistys Metsä-Lappi. Muodostuvalla yhdistyksellä on noin 7 000 metsänomistajaa jäsenenä ja heitä palvelee 25 toimihenkilöä. Fuusion jälkeen Lapin alueella toimii kaksi suurta metsänhoitoyhdistystä. Länsi- ja Ylä-Lapin alueella toimiva MHY Lappi on muodostunut vuoden 2021 alussa niin ikään viiden metsänhoitoyhdistyksen fuusiona.



### Yhdistyvien yhdistysten hallitusten puheenjohtajien mietteitä tulevasta:

"Fuusiossa metsänomistajan kannalta hyvää ja tärkeää on, että hän tulee saamaan parasta mahdollista palvelua parhailta metsäasiantuntijoilta juuri silloin kun tarvitsee." - Aaro Granroth, MHY Kittilä.

"Uskon että yhdistymisen jälkeen pystytään vastaamaan entistäkin paremmin metsänomistajien tarpeisiin ja säilyttämään paikalliset palvelut." - Sakari Salmijärvi, MHY Salla.

"Isompi metsänhoitoyhdistys mahdollistaa uusien ja

ajanmukaisien palvelujen tuottamisen metsänomistajille sekä toimihenkilöiden kouluttautumisen muuttuvassa toimintaympäristössä. Lapin metsät ovat harvinaisen suuren mielenkiinnon kohteena, puhuttiinpa sitten suojelusta tai metsien talouskäytöstä. Metsärauhan aikaansaamiseksi on mahdollista, että Lapin metsiä käytetään poliittisiin lehmänkauppoihin." - Hannu Välikangas, MHY Itä-Lappi.

"Tuleva isompi metsänhoitoyhdistys pystyy tarjoamaan metsänomistajalle monipuolisempia palveluita ja

valvomaan metsänomistajan etuja paremmin." - Vesa Perunka, MHY Rovaniemi.

"Yhdistyminen tulee tehostamaan toimintoja sekä parantamaan palveluita. Taloudellisesti hartioiden laajenevat selkeästi, ja suurempi määrä toimihenkilöitä on palvelemaan metsänomistajia. Tämä luo edellytykset vastata entistä paremmin metsänomistajien uusiin ja laajeneviin palvelutarpeisiin." - Ali Vaarala, MHY Sodankylä



# Kuitupuukauppaa käydään nyt kiivaasti ja nousevin hinnoin

Harvennusleimikoiden kilpailuttamisella saavutetaan parempi kanto-hinta ja puunkorjuun laatu. Metsänhoitoyhdistyksen asiantuntemusta kannattaa käyttää, jotta puun halpuuttamisesta päästään eroon.

JUHA RAUTAKOSKI

**Puukauppa ottaa** nyt uusia kierroksia ja markkina kuumenee. Metsäyhtiöt ovat osoittaneet olevansa valmiita kilpailemaan puusta nouseviin hintoihin. Metsäyhtiöiden puustamaksukyky on tällä hetkellä kaikkien aikojen korkeimmalla tasolla. Kolmen suurimman metsäyhtiön viime vuoden tulokset tulevat ylittämään historialliset 5 miljardia euroa.

**Puumarkkinoiden hinnan** kehittymiseen ei voida olla tyytyväisiä, sillä hintojen nousu on ollut varsin vaisua verrattuna metsäyhtiöiden tuloskehitykseen. Reiluuttaminen ei ole ollut todellisuutta metsäsektorilla, moittii MTK:n tutkimuspäällikkö **Kalle Karttunen**.

-Reiluuttamista toteutetaan käytännössä puukaupan kilpailuttamisella ja puunkorjuun laadun valvonnalla. Metsänhoitoyhdistyksissä nämä ovat puukauppapalveluiden ykkösasioita metsänomistajan etujen ajamiseksi. Nyt olisi kysyntää harvennuspulle, joten toimitaan kaikki reilun puumarkkinapelin säännöillä, Karttunen vaatii.

**Puustamaksukyky tarkoittaa** metsäteollisuuden kykyä maksaa metsänomistajalle puusta. Puustamaksuhalu taas tarkoittaa metsäteollisuuden halua maksaa metsänomistajalle puusta.

-Halukkuus on ollut selvässä kasvussa, sillä puun hinta on noussut vuoden sisällä 10–30 prosenttia puutavaralajista riippuen. Sen sijaan pitkällä aikavälillä maksuhalukkuus on romahtanut, Kalle Karttunen selvittää ja jatkaa: -Tätä voidaan tarkastella katsoamalla puun reaalista hintakehitystä, jossa yleinen hintojen nousu otetaan huomioon. Puun hintakehitys on näin laskien romahtanut pitkällä 35 vuoden aikavälillä. Erityisesti havukuidun ja koivutukin hintakehitys on huolestuttava.



*-Puun halpa hinta on vähentänyt kiinnostusta investoida metsänhoitoon ja toisaalta mahdollisesti osatekijänä heikentänyt korjuun laatua, MTK:n tutkimuspäällikkö Kalle Karttunen arvioi.*

**Puun halpuuttaminen** on ollut metsäyhtiöille kannattavaa, mutta metsänhoidolle se on ollut myrkyä. Tämä näkyy taimikonhoitomäärien tippumisena sekä nuoren metsän kunnostustarpeen ja ensiharvennusrästien kasvamisena. Lisäksi viime aikoina on kantautunut huolestuttavia mittaustuloksia liian voimakkaista ensiharvennuksien toteuttamisista, Karttunen listaa.

-Puun halpa hinta on vähentänyt kiinnostusta investoida metsänhoitoon ja toisaalta mahdollisesti osatekijänä heikentänyt korjuun laatua. Halpuuttaminen on kääntynyt metsäteollisuutta itseään vastaan.

**Metsänhoitoyhdistyksen kautta** kilpailutetut puukaupat sisältävät myyjän kannalta erityisen tärkeän puunkorjuun valvonnan. Itsessään puukaupan kilpailutuksella saadaan puumarkkinoilta reiluin tarjous puun ostajilta. Se ei vielä takaa puunkor-

juun reiluutta metsän tulevan kehityksen kannalta.

-Toteuttamalla puukaupan kilpailutus metsänhoitoyhdistyksen kautta, saadaan puukaupan toteuttamiselle kilpailutuksen lisäksi korjuun valvonta, joka takaa hyvän metsänhoidon suosituksen mukaisen hakkuun ja puun korjuun sekä metsänomistajan oikeusturvan mukaisen edunvalvonnan, tutkimuspäällikkö Kalle Karttunen tähdentää.

-Mikäli puun korjuu ei toteudu sovitusti, voidaan aloittaa edunvalvonnan juridiset toimet. Tämä koko puukaupan prosessi metsänhoitoyhdistyksen välityksellä takaa metsänomistajalle helpoimman ja turvallisimman lopputuloksen.

**Päivitettyjä tilastoja** puumarkkinoilta ja metsäteollisuudesta, metsänhoitoyhdistysten valtakirjakauppojen hintatilastot sekä Luonnonvarakeskuksen puukaupan viikkotilastot löydät osoitteesta <https://www.mtk.fi/puumarkkinat>

## 5 vinkkiä turvalliseen ja tuottavaan puukauppaan

### 1 ÄLÄ PIDÄ KIIRETTÄ – TEETÄ SUUNNITELMA VALMIIKSI

Puukaupan suunnitteluun kannattaa varata aikaa ja perehtyä eri mahdollisuuksiin huolella. Aloita puukauppa ottamalla yhteyttä oman metsänhoitoyhdistyksen ammattilaiseen. Näin toimien kaikki puukaupan vaihtoehdot ja reilu kilpailu ovat loppuun saakka käytössäsi.

### 2 PUUNMYNTISUUNNITELMA

Metsänhoitoyhdistyksen asiantuntijan kanssa tehty metsäkäynti ja/tai metsäsuunnitelman tarkastelu aloittaa puukaupan. Kerro omat toiveesi ja tavoitteesi. Tältä pohjalta laadittu leimikko

ja puunmyyntisuunnitelma on oiva asiakirja puukaupan kilpailuttamiseen. Suunnitelmaan kirjataan myytävät puumäärät, hakkuutavat, hakattavat kuviot sekä sovitetaan jälkitöistä. Samalla tehdään myös virallinen metsänkäyttöilmoitus.

### 3 KILPAILUTA LEIMIKKO

Leimikosta kannattaa pyytää tarjous useimmilta alueen puunostajilta. Yleensä kaksi viikkoa riittää tarjousten jättöajaksi. Metsänhoitoyhdistyksen metsäasiantuntijan apua kannattaa käyttää sekä tarjousten pyytämiseen että niiden vertailuun. Mhy korjuupalvelu on myös yksi vaihtoehto.

### 4 VALVO PUUNKORJUUTA

Kauppakirjaan tulee kirjata hakkuutavat ja korjuun ajankohta, käytettävät hinnat sekä mitta- ja laatuvaatimukset. Kaupanteon yhteydessä kannattaa sopia myös, että ilmoitus puunkorjuun alkamisesta tulee ajoissa. Tämä mahdollistaa korjuun ja mittauksen valvonnan. Mittaustodistus päättää puukaupan. Tällä asiakirjalla hyväksytään ostajan toiminta, hakatut puumäärät ja hinnat sekä maksupäivä.

### 5 VALTAKIRJAKAUPPA TUO TURVAA

Metsänomistajalle helpon, turvallisen ja tuottavan puukaupan varmistaa metsänhoitoyhdistykselle puukaupan hoitoon annettu valtakirja. Valtuutuksen nojalla metsäasiantuntija kilpailuttaa ostajat, vertailee tarjoukset ja tekee myyjälle esityksen ostajan valinnasta. Mhy huolehtii myös puunkorjuun ja mittauksen valvonnasta ja myyjän oikeusturvan toteutumisesta kaupan kaikissa vaiheissa.



Mhy-johtajat:

## Lapissa puukaupan odotetaan kiihtyvän

Kuitupuun kysyntä on kovaa ja energiapuusta paikoin jopa pulaa

LEENA SIKKILÄ

**Puukauppa on** Lapin alueella siirtynyt kelirikko- ja kesäleimikoiden oston. Tällä hetkellä kysyntä on suurempaa kuin tarjonta erityisesti kuitu- ja energiapuun osalta. Kilpailu on kiristynyt lappilaisten puusta ja laajassa maakunnassa on paikallisia eroja. – Metsänhoitoyhdistys Sallan alueella kuitupuun suorastaan revitään käsistä mutta tukkipuulla on nihkeämpää, kertoo toiminnanjohtaja **Juha Hänninen**.

**Lapin alueen** metsänhoitoyhdistysten johtajat kommentoivat kaikkien ostajien olleen hyvin asialla ja kuitu- ja energiapuun hintojen nousseen. Tukin hinta on pysynyt miltei ennallaan.

– Oikeastaan nyt on kerrankin myyjän markkinat, ja kysyntää on ollut kelirikkokelpoisista leimikoista, mainitsee Metsänhoitoyhdistys Sodankylän johtaja **Pekka Kasurinen**. – Energiapuusta on jo pulaa ja kun kilpailu varsinkin kuitupuusta kasvaa eivät

ostajat saa puuta nostamatta hintaa. Ostajat ovatkin ottaneet yhteyttä metsänomistajiin toivoen saavansa suoraa kauppaa käymättä kilpailua.

**Metsänhoitoyhdistysten toiminnanjohtajat Ilkka Ruotsala** Rovaniemeltä ja **Pasi Seppälä** Kittilästä–Puuta käyttävällä teollisuudella on maksukykyä ja ne käärivät valtavia voittoja, joten toivoisin heiltä myös maksuhalukkuutta löytyvän metsänomistajalle näin metsänomistajan edustajana, pohtii Seppälä Kittilän toimistolta.

**Puukaupan tarjouksissa on** isoja eroja varsinkin nyt, kun runkoinnoittelu on osalla ostajista käytössä. Leimikko kannattaa kilpailuttaa, sillä pelkkä yksikköhinta ei kerro koko kaupan totuutta. Ostajilla on eri mitta- ja laatuvaatimuksia sekä erilaiset käyttötarpeet, joten vertailu tarjousten kesken on tärkeää. – Laittakaa leimikoita tarjolle, muistakaa kilpailutus ja tarjousten vertailu. Jos hinta ei tyydytä, pakko ei ole myydä, vahvistaa Metsänhoitoyhdistys Lapin johtaja **Veijo Ekonoja**.

**Pasi Seppälä** muistuttaa metsänomistajia vielä tykkylumituhojen mahdollisuudesta. – Meillä on tääl-



–Runkohinnoittelu harvennuksilla vaikeuttaa tarjouksien vertailua entisestään, joten leimikon kilpailuttaminen metsänhoitoyhdistyksen puukauppapalvelulla on järkevää, muistuttaa toiminnanjohtaja **Juha Hänninen**, Mhy Salla.

lä Kittilän suunnalla paljon tykkylumituhoja, joten omaa metsää kannattaa käydä tarkistamassa ja samalla pohtia mahdollisia harvennuskohteita. Metsänhoitoon kannattaa sijoittaa, se on tulevaisuutta!



JUHA RAUTAKOSKI

*-Arvokkaiden puulajien, eli tukin ja pikkutukin, maksimointi noussee puukaupassa arvoon arvaimmattomaan.*

Puukaupassa runkojen oikea jakaminen ja arvokkaiden puutavaralajien maksimointi saattaa vaikuttaa lopputulokseen kuutiohintojen enemmän.

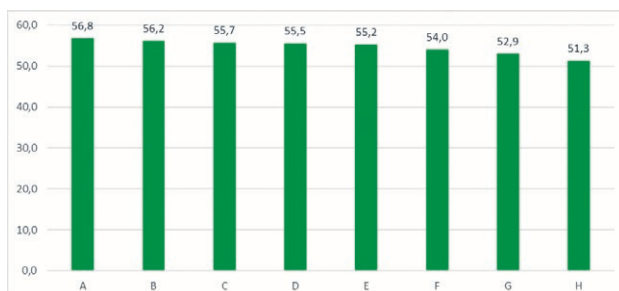
LEENA SIKKILÄ

**Onnistuneen puukaupan** peruspilarit ovat kilpailutus, tarjousten vertailu sekä puunkorjuun valvonta. Valtakirjakaupassa metsänhoitoyhdistyksen ammattilainen hoitaa puukaupan kilpailutuksen ja tarjousten vertailun, jossa huomioidaan ostajien erilaisen katkontakulttuurin vaikutus.

**Kaikista kaupoista** tallennetaan tarjoukset ja toteutuneet kauppahinnat metsänhoitoyhdistyksen tietojärjestelmään. Korjuun jälkeen tallennetaan puunostajan toteuttama katkontatulokset. Tällä historiassa toteutuneella katkontan tuloksella voidaan ennustaa uusissa kaupoissa ostajien katkontaa ja kunkin ostajan puukauppatarjouksen kilpailukykyä.

**Ostajittain vaihtuva** puutavaran katkonta vaihtelee paljon, minkä vuoksi paras tukkipuun yksikköhinta ei likikään aina tarkoita kokonaistaloudellisesti parasta tarjousta. Olennaista on kokonaisuus, jossa sekä tukkipuun että kuitupuun hinta on kilpailukykyinen ja tukkia ja muuta arvopuuta katkotaan maksimaalinen määrä.

**Pikkutukin ja** parrun osuus katkonnassa on myös tärkeä. Kannattaa huomioida, että pikkutukia ei tehdä oikean tukin, eli latvaläpimitaltaan yli 15 senttisestä, mitta- ja laatuvaatimukset täyttävästä runkopuusta, vaan sitä pienempiläpimittaisesta puusta. Paras katkonta metsänomistajan näkökulmasta saadaan, kun järeä tukkipuu katkotaan tarkkaan tukiksi ja mahdollisimman paljon pienempää puuta katkotaan pik-

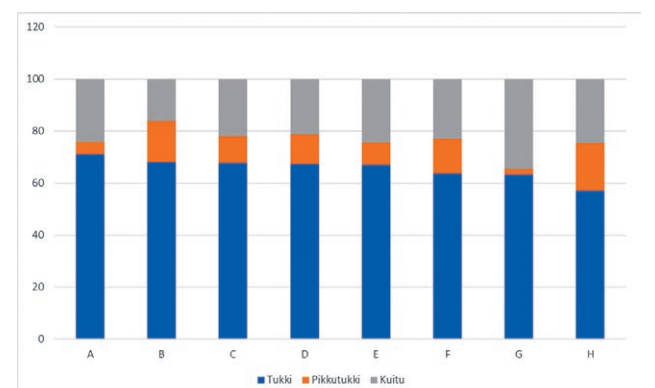


*Katkongan eroista aiheutuu usean euron erot runkoinnoitteluun. Esimerkkinä puulaji kuusi, päätehakkuu, poistuma 300–400 litraa. Ostajat A-H.*

kutukiksi ja parruksi. Tällöin halvinta puutavaralajia kuitupuuta kertyy mahdollisimman vähän.

**Katkongan seurantojen** mukaan (käytetty Mhy Pyhä-Kalan katkongan seuranta) vuosina 2021 ja 2022 toteutuneissa kaupoissa esimerkiksi päätehakkuuleimikoissa kuusella 300–400 litran rungon poistumalla erilaisesta katkonnasta johtuvat erot ovat olleet viisikin euroa kuutiolle, Luku saadaan, kun tukin, pikkutukin ja kuidun suhteellisia osuuksia verrataan ostajittain ja käytetään ostajien vertailussa samoja kuutiohintoja kaikilla ostajilla. Harvennushakkuulla erot ovat jopa kaksinkertaiset. Ainoastaan metsänhoitoyhdistyksellä on käytössään tämä katkontahistoria ja metsänomistajan kannattaa se hyödyntää käyttämällä valtakirjakauppapalvelua.

**Mistä johtuvat** erot katkonnassa? Euro konsultoi tässäkin asiassa puunostajia. Tehtaiden puuntarve ohjaa puun ostoa, mutta myös katkontaa. Tehtaiden puuntarpeen ja markkinatilanteiden vaihtuessa muuttuvat myös ohjeet korjuuyrittäjille puutavaran katkontaan. Sahoja pidetään perinteisesti hyvinä tukin katkojina, mutta suhdanteet vaihtelevat sahoillakin. Hyvän sahatavarasuhdanteen aikana korkealla hinnalla ostettu tukki voi olla sahaostajallekin ei-toivottua, jos puunkorjuun aikana sahatavaran markkinatilanne on heikentynyt verrattuna kaupantekohetkeen. Toisaalta sahaostaja voi olla esimerkiksi mäntytukin sahaaja ja toimittaa kuusitukin muualle. Tällöin ostaja katkoo mäntyvaltaiset leimikot erinomaisesti, mutta kuusivaltaiset leimikot huonommin.



*Tukin, pikkutukin ja kuitupuun suhteelliset osuudet ostajittain, ostajat (A-H) ovat kuvassa samassa järjestyksessä kuin edellä. Hyvä pikkutukin katkonta ei näy välttämättä hyvänä lopputuloksena metsänomistajan kannalta.*



# Metsänomistajan tavoitteet huomioivan korjuupalvelun hakkuut vauhdissa

Metsänhoitoyhdistyksen puunkorjuupalvelu on vakiintunut palvelumuoto ja lappilaiset metsänomistajat ovat aktiivisia korjuupalvelun käyttäjiä.

 ANNAKAISA HEIKKONEN

**Metsänhoitoyhdistyksen korjuupalvelulla** on pitkät perinteet ja metsänhoitoyhdistysten välittämälle puulle toimivat markkinat. Viime vuonna erityisesti kaukolämpölaitoksille toimitettavan energiapuun ja klapikaupan osalta polttopuumarkkina kiihtyi ja kaikille työmaille ei ole riittänyt heti tekijöitä. Metsänhoitoyhdistyksen korjuupalvelu on yksi tapa lisätä kilpailua puumarkkinoilla metsänomistajan eduksi. Metsänhoitoyhdistyksen puunvälityksen kanssa korjuupalvelu tuo käytännössä markkinoille yhden ostajan lisää.

**Metsänomistajan tavoitteiden** ja toiveiden huomioiminen puun korjuussa on korjuupalvelun keskiössä. Korjuupalveluun kuuluu työmaan suunnittelun ja puun korjuun toteutuksen lisäksi myös metsänomistajan puiden kuljettaminen ja välittäminen ostajalle sen mukaan, miten asiasta on metsänomistajan kanssa sovittu. Korjatut puut kuljetetaan metsänhoitoyhdistyksen toimesta esimerkiksi paikallisille sahoille, lämpölaitoksille tai luovutetaan tien varteen toimitettuna isoille ostajille.

**Lapissa metsänhoitoyhdistykset** toteuttavat valtaosin kasvatus- eli harvennushakkuuta sekä uudistushakkuuta. Metsänomistajien kiinnostus on kasvanut myös eri-ikäisrakenteisen metsän eli jatkuvan kasvatuksen hakkuuta kohtaan, kuten esimerkiksi poiminta- ja pienaukkohakkuu.

- Voin lämpimästi suositella metsänhoitoyhdistyksen korjuupalvelua yhtenä vaihtoehtona pystykau-



Kaikilla Lapin alueella toimivilla metsänhoitoyhdistyksillä on korjuupalvelua, ja palvelun tuottamisessa tehdään myös yhteistyötä yli Mhy-rajojen.

pan rinnalla. Meidän metsäasiantuntijamme hoitavat puun myynnin ja työmaan suunnittelun metsänomistajan tarpeiden ja toiveiden mukaan, kertoo **Veijo Ekonoja** Metsänhoitoyhdistys Lapista. Korjuupalvelulla hoidetaan myös paljon talviharvennuksia ja pieniä leimikoita, joista muut ostajat eivät välttämättä ole kovin kiinnostuneita.

**Puukaupan kilpailuttaminen** on keskeinen osa puukauppaa ja metsänomistajan edun varmistamista. Metsänhoitoyhdistyksen korjuupalvelu ja puun välityspalvelu on yksi ostaja muiden rinnalla puukaupan kilpailutuksessa. - Tarjousvertailussa meillä

on käytössämme tietoa aiemmista puukaupoista ja yhä kattavammin myös mitattua katkosta-ainestoa. Nämä tiedot ovat keskeinen työkalu tarjousten vertailemisessa, Ekonoja muistuttaa. On toki myös tilanteita, jossa metsänomistaja haluaa käyttää pelkästään korjuupalvelua sellaisenaan ja ottaa puut esimerkiksi omaan käyttöön.

**Kiitos korjuupalvelusta** kuuluu myös luotettaville urakoitsijoille ja yrittäjille, jotka käytännössä hoitavat työmaille korjuun ja kuljetuksen. Urakoitsijoita käydään parhaillaan kovaa kilpailua pohjoisessa puun käyttömäärien kasvaessa.

## Metsäverofaktoja Lapista vuodelta 2021

Lapissa jätettiin vuodelta 2021 kaikkiaan 11 069 metsätalouden veroilmoitusta. Näistä 2 273 oli verotusyhtymien metsäveroilmoituksia ja loput 8 796 henkilöiden metsäveroilmoituksia. Henkilöiden määrä sisältää myös kuolinpesien metsäveroilmoitukset, joita oli 1597 kappaletta.

537 (4,9 %) metsäveroilmoituksen jättänyttä hyödynsi metsävähennystä.

1 061 (9,6 %) ilmoitti saavansa metsätalouden tukia.

3 445 (31 %) ilmoitti saaneensa puunmyyntituloja joista 2 284 pystykaupoista ja 1 125 hankintakaupoista sekä 435 polttopuu- tai joulukuusikaupoista.

6 647 (60 %) ilmoitti matkakuluja

3 405 (31 %) ilmoitti poistoja

55 metsänomistajaa ilmoitti ottaneensa omasta metsästä puutavaraa yksityiskäyttöön ja maksoi siitä pääomaveroa.

Lapissa ilmoitettiin vuodelta 2021 yhteensä 56 615 490 euron puun myyntitulot pääomatulona. Kasvua edellisvuodesta (50 560 784 euroa) oli noin 12 %.

Metsätalouden puhdas pääomatulo oli keskimäärin 11 370 euroa niissä metsäveroilmoituksissa, joissa tulo oli voitollinen. Voitollisia veroilmoituksia jätettiin 3 123 kpl, jolloin metsätalouden puhdas pääomatulo oli yhteensä 35 514 051 euroa.

Vastaavasti metsätalouden tappiollinen pääomatulo oli keskimäärin - 1 400 euroa. Tappiollisia veroilmoituksia jätettiin 6 769 kpl, jolloin metsätalouden tappiollinen pääomatulo oli maakunnassa yhteensä 9 469 898 euroa.

LÄHDE: VEROHALLINNON TILASTOTIETOKANTA.

## OSTAMME ELÄMÄNTYÖTÄ

**Oletko myymässä metsää?  
Ota yhteys lähimpään Pölkyn metsäasiantuntijaan ja solmi sekä sinua että metsäsi hyödyttävä kumppanuussuhde, joka kestää läpi elämän.**

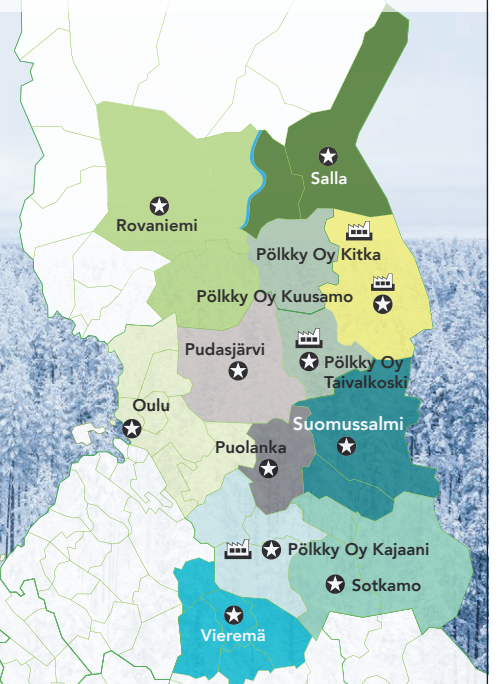


KEMIJÄRVI (LÄNTINEN),  
RANUA, ROVANIEMI  
Jusso Karjalainen  
juuso.karjalainen@polkky.fi  
044 413 3604



KEMIJÄRVI (ITÄINEN),  
SALLA  
Essi Särkelä  
essi.sarkela@polkky.fi  
044 413 3146

**MYYTKÖ METSÄÄ MUUALTA SUOMESTA?  
OTA YHTEYTTÄ!**  
Kaikki puunostajamme näet osoitteesta [www.polkky.fi](http://www.polkky.fi). Jätä yhteydenottopyyntö verkossa, lähetä sähköpostia tai ota yhteyttä puhelimitse.



Pölkky Oy | puh. 020 764 0200 | sähköposti: office@polkky.fi

**PÖLKKY**





# PEFC-metsäsertifiointin vaatimukset kiristyvät tänä vuonna



Tekopötkelöillä edistetään lahopuun muodostumista talousmetsissä.

Muutokset näkyvät metsänomistajille erityisesti päätehakuissa jätettävien säästöpuiden määrän lisääntymisessä ja vesistöjen suojakaistojen leveyden kasvussa.

KESTÄVÄN METSÄTALouden YHDISTYS RY

Suomen PEFC-metsäsertifiointin päivitetty vaatimukset on otettu käyttöön helmikuun alussa. Kestävän Metsätalouden Yhdistys ry:n (KMY) hallinnoimassa alueellisessa ryhmsertifiointissa met-

sänomistajat ja metsätalouden toimijat toteuttavat yhdessä sertifiointivaatimuksia.

-Päävastuu sertifiointin vaatimusten toteutumisesta on niillä toimijoilla, jotka suunnittelevat ja toteuttavat toimenpiteitä metsänomistajille, korostaa KMY:n toiminnanjohtaja **Maria Nyström**. -PEFC-sertifiointin piirissä on yli 90 % Suomen metsistä, joten muutoksilla on laaja-alainen vaikutus metsien hoitoon ja käyttöön Suomessa. Metsänhoitoyhdistysten jäsenten metsät ovat jäsenyyden kautta mukana sertifiointissa.

**Uusissa vaatimuksissa** elävien ja kuolleiden säästöpuiden määrät on eriytetty toisistaan. Hakuissa pysyvästi jätettyjen säästöpuiden lukumäärä tulee olla keskimäärin vähintään kymmenen kappaletta heh-

taarilla ja niiden minimiläpimitta kasvaa 15 senttiin, Nyström selvittää tiukennuksia.

-Kuolleiden puiden lukumäärä tulee olla myös keskimäärin vähintään kymmenen kappaletta hehtaarilla ja niiden minimiläpimitta tulisi olla 20 senttiä. Jos lahoppuuta ei muuten ole, tehdään 2-5 tekopötkelöä hehtaarille erityisesti lehtipuista. Kuolleen puun määrän lisääminen talousmetsissä on yksi tärkeimmistä tavoitteista monimuotoisuuden turvaamiseen liittyen.

**Uuden standardin** mukaisesti suojatiheikköjä ja sekapuustoisuutta tulee säilyttää metsänkäsittelyn kaikissa vaiheissa. Sekapuustoisuudella on useita monimuotoisuutta hyödyttäviä vaikutuksia.

-Useamman puulajin kasvatus monipuolistaa maaperän eliöstöä, lisää puiden runkojen tarjoamien pienelinympäristöjen määrää sekä monipuolistaa metsikköön syntyvää kuollutta puustoa, Nyström opastaa.

-Tiheikköjen ja sekapuustoisuuden ylläpitäminen parantaa suojan, pesäpaikkojen ja ravinnon saannin tilannetta linnuille ja nisäkkäille.

**Suojakaistat soiden ja vesistöjen yhteydessä** levenevät uudessa standardissa. Jatkossa suojakaista on keskimäärin vähintään 10 metrin levyinen vyöhyke, jolla ainoastaan poimintahakkuut ovat sallittuja. -Jatkuvapuiteisuuden lisääminen talousmetsämaissa on nähty tärkeäksi metsäluonnon monimuotoisuuden kannalta, Maria Nyström tähdentää.

**Ekologisten vaatimusten** lisäksi PEFC-sertifiointissa on sosiaalisia vaatimuksia, joilla mm. torjutaan harmaata taloutta. Muutokset koskevat myös sertifiointin toteutusta ja metsätalouden toimijoilta edellytetään työajakohtaista dokumentoitua laadunvalvontaa, joka lisää sertifiointin läpinäkyvyyttä.

-On myös metsänomistajan etu, että työn laatua seurataan systemaattisesti, Nyström sanoo.

**Päivitetyn standardin** vaatimuksia jalkautetaan käytäntöön paraikaa. KMY:n kotisivuilta löytyy Tapio Oy:n toteuttama oppimisympäristö ja osaamiskoe **PEFC-Sertiseriffi**, jonka kautta myös metsänomistajat voivat käydä opiskelemassa PEFC-metsäsertifiointin vaatimuksia.

## Keskeiset PEFC-muutokset

Avosoiden ja vesistöjen varsille jätettävät suojakaistat levenevät ja niillä sallitaan vain poimintahakkuut.

Säästöpuiden määrä ja järeys kasvavat nykyisestä. Puunkorjuussa säästetään kuollutta puustoa ja sen muodostumista edistetään tekemällä tekopötkelöitä.

Tiheikköjä säilytetään ja sekapuustoisuutta lisätään kaikissa metsänkäsittelyn vaiheissa.

Pohjavesialueiden metsätaloutta koskevat rajoitukset laajenevat.

Metsätalouden toimenpiteiden laatua seurataan kattavammin, mikä lisää toiminnan läpinäkyvyyttä kaikkien toimijoiden osalta.



Säästöpuiden keskittäminen vesistöjen suojakaistoille on kustannustehokasta metsänomistajalle.



Mhy.fi



## Hallintopalvelua tiekunnille

Metsänhoitoyhdistykset tarjoavat alueensa tiekunnille asiantuntevaa hallintopalvelua.

### Palvelu sisältää:

- Kokouskutsut, pöytäkirjat
- Maksuunpanoluettelo
- Yksikkömaksujen laskutus
- Kokousten valmistelu ja läsnäolo
- Osakasluettelon ylläpitäminen
- Kirjanpito
- Kunnossapitotoimissa avustaminen

### Kysy tarjous!



**Metsänomistajat**  
Mhy Itä-Lappi  
Mhy Lappi  
Mhy Kittilä



## Laadukas metsätie tuo puulle hintaa ja kustannussäästöjä

*Metsätien runko tehdään sulan maan aikana, ja pintojen ajo on usein talvitöitä. Kärkeästi puolet tien hinnasta on pintamateriaalien kustannuksia. Mitä lähempää löytyy pintamateriaalit tielle, sen edullisempi tulee tien teosta, metsäasiantuntija Mikko Maijala selvittää.*

Leutojen talvien myötä hyväkuntoisen metsätien merkitys korostuu. Tukea tienkunnostukseen saa nyt poikkeuksellisen hyvin.



LEENA SIKKILÄ

**Talvet ovat** viime vuosina olleet leutoja, maa ei ole jäänyt ja lumi on tullut usein jo sulaan maahan. Hyväkuntoisten metsäteiden merkitys on korostunut. Metsätien hyöty hyvänä kulkuyhteytenä metsäpalstalle puunkorjuuseen ja metsänhoitotöihin on kiistaton. Metsäkuljetuksen ajomatka lyhenee, leimikoiden kiinnostavuus kasvaa, kantohinta paranee ja tilan arvo kasvaa. Metsäteitä käyttävät metsänomistajan lisäksi marjastajat, sienestäjät ja metsästäjät, muiden elinkeinojen harjoittajat sekä viranomaiset.

**Uuden metsätien** rakentaminen on metsänomistajien ja projektin vetäjän yhteinen ponnistus. Yleensä aikaa saa varata alkukokouksen järjestämisestä valmiiseen tiehen vähintään pari vuotta. - Ensin pitää saada tihankkeelle riittävä kannatus maanomistajien keskuudessa, käytännössä yli puolet tulevista tieyksiköistä. Tämä osa hanketta voi olla helpoin tai vaikein. Se riippuu paljon siitä, miten osakkaat kokevat tien hyödyt ja kustannukset, kuvailee metsäasiantuntija **Mikko Maijala** Metsänhoitoyhdistys Sodankylästä.

**Tiekokouksen päätettyä** tihankkeeseen ryhtymisestä on uudella tiellä seuraava vaihe tietöimituksen haku, mikäli toimitusta ei ole haettu aikaisemmin. Tietöimituksessa määritellään tiehen oikeudet ja samalla sivutieoikeudet. Tietöimituksen jälkeen, tai sen yhteydessä, määritellään tien osakkaille tieyksiköt tilakohtaisesti. Tieoikeus on hyvä määritellä 20 metriä leveäksi, jolloin siihen mahtuvat kaikki tiehen kuuluvat rakenteet. - Harvoin kuitenkaan tarvitsee käytännössä niin leveää aukkoa tehdä metsään, toteaa Maijala.

### Suomen yksityistiet numeroina

Yksityisteitä on Suomessa noin 370 000 kilometriä.

Yksityisteiden varsilla on arviolta noin 30 000 yritystä, 40 000 maatilayritystä, 250 000 omakotitaloa ja 190 000 kesämökkiä sekä suuri määrä metsätilojen palstoja.

Yksityisteiden rahoituksesta vastaavat ensi sijassa niiden omistajat, mutta valtio ja kunnat tukevat yksityisteiden ylläpitoa.

LÄHDE: LVM-TIEDOTE

**Tietöimituksen jälkeen** on tiesuunnitelman tekemisen ja usein myös ulkopuolisen rahoituksen selvittämisen ja hakemisen aika. Tiekokous valitsee tien suunnittelijan ja voi samalla valita toteuttajan alle 150 000 euron hankkeissa. Tätä suuremmat tihankkeet tulee kilpailuttaa.

**Tiesuunnitelman valmistuttua**, se esitellään kokouksessa teiosakkaille. Samalla esitellään mahdollisesti saatu tuki, kuten KEMERA-tuki tai yksityistieavustus. Avustusten haussa ammattilaisen apu on usein tarpeen. Kokouksessa tulee myös valita asiamies, joka on tiekunnan etujen valvojana tien rakennusprojektissa. - Käytäntö on opettanut, että tiekokouksia ei ole koskaan liikaa. Aina on joku, joka ei ole saanut riittävästi tietoa ja kysymyksiä piisaa, kommentoi Maijala.

**Tihankkeen suunnittelu** ja toteutus ovat ammattilaisten työtä, johon kuuluu myös eri vaiheiden kilpailutus läpinäkyvästi. Metsänhoitoyhdistyksissä on osaavia ammattilaisia, jotka neuvovat ja palvelevat metsänomistajia ja tiekuntia tihankkeiden eri vaiheissa.

**Edullisinta tienpitoa** on hoitaa tietä säännöllisesti, käytännössä vuosittain. Metsätien kunnostuksella varmistetaan tien kulkukelpoisuus ja tien rakenteiden toimivuus. Kunnostustoimenpiteitä ovat sorastus sekä ojien, rumpujen ja siltojen kunnostus. Kunnostukseen kuuluu myös maakivien poisto sekä tulvavaurioiden ja pienten kelirikon aiheuttamien vaurioiden korjaukset. - Metsätien ylläpitoon kuuluu säännöllistä huoltoa, esimerkiksi tienvarsivesakon raivausta, lanausta sekä soran ja murskeen lisäämistä, muistuttaa Maijala. - Säännöllisellä ja oikein toteutetulla hoidolla voidaan välttää kalliita kunnostustoimenpiteitä sekä lykätä perusparantamista. Tämä säästää sekä teiosakkaiden ja yhteiskunnan kustannuksia tienpidossa.

**Metsäteiden perusparannuksiin** ja rakentamiseen on saatavilla Metsäkeskukselta ennakkoon haettava Kemera-tukea useamman tilan yhteishankkeisiin ja ELY-keskusten harkinnanvaraista yksityistieavustusta. Perusparannuksen Kemera-tuki on pohjoisessa Suomessa 60 prosenttia hankkeen kokonaiskustannuksista ja uuden tien rakentamisen tuki 50 prosenttia kokonaiskustannuksista.

**Tiekunnat voivat** hakea ELY-keskusten avustusta yksityistien parantamiseen tai erityiskohteen kuten lossin tai talvitien ylläpitoon ja kunnostamiseen. Vuosina 2023-2025 tiekunta voi saada valtionavustusta aiempaa suuremmalla avustusprosentilla. Esimerkiksi tien parantamisen tuki on enimmillään 70 prosenttia luonnonolosuhteiden aiheuttamien ylläpitävien korjauskohteiden ja merkittävien siltakohteiden tuki 85 prosenttia. Myös kunnat voivat avustaa yksityisteitä.



*-Yksityisten kunnostus on nyt erityisen kannattavaa tukiprosenttien nousun ansiosta.*



## Valtion yksityistieavustuksiin roima korotus

Vahvan tieverkon ylläpitämiseksi valtio avustaa yksityisteiden ja siltojen peruskorjauksia. Valtionosuutta nostettiin reilusti tämän vuoden alusta lukien kolmeksi vuodeksi.

 SUOMEN TIEYHDISTYS

**Nyt on** siis tarjolla lisää rahaa tiekunnille, joka mahdollistaa tieosakkaiden omarahoitusosuuden pienentämisen.

-Ollaksemme tarkkoja, muutoksella vain palataan vanhaan ja peruutetaan aikaisemmin tehtyjä heikennyksiä, huomauttaa **Simo Takalammi** Suomen Tieyhdistyksestä.

-Yleinen avustusprosentti laskettiin takavuotena 50 prosenttiin. Viime vuosina eduskunta on ilahduttavasti tunnistanut yksityisteiden merkityksen ja kun rahaa on jäänyt vuosittain jakamatta, se on osaltaan

## Mitä tämä tarkoittaa aiemmin haettujen avustusten osalta?

Avustusprosentin korotus oli tervetullut parannus, mutta samalla valtasi epätietoisuus ne tiekunnat, joilla oli näpeissään uunituore avustuspäätös. Hakemus oli tehty ja käsitelty luonnollisesti vanhojen prosenttien aikana ja kysymys kuuluukin; miten korotus vaikuttaa niihin.

### Homma menee näin:

-Asetus yksityistieasetuksen väliaikaisesta muuttamisesta on voimassa 1.1.2023–31.12.2025 ja sitä sovelletaan suoraan 8.12.2022 tai sen jälkeen jätettyihin avustushakemuksiin.

-Uutta asetusta sovelletaan myös niihin vuonna 2022 saapuneisiin vireillä oleviin avustushakemuksiin, joiden hankkeen osalta ei ole vielä aloitettu töitä.

-Hankkeisiin, joissa tiekunta on jo ilmoittanut valtionavustuksen vastaanottamisesta, sovelletaan vanhaa vuonna 2022 voimassa olevaa asetusta ja avustuspäätöksessä ilmoitettua avustusprosenttia. Näin ollen raja kulkee vastaanottoilmoituksessa.

### Valtionavustuksen enimmäismäärien korotukset 2023-2025:

- tavanomaiset tien parantamiskohteet 50 % > 70 %
- merkittävimmät siltakohteet 75 % > 85 %
- luonnonolosuhteiden aiheuttamat yllättävät korjauskohteet 75 % > 85 %
- lauttapaikka ja vuosittain purettava silta 80 % > 85 %, vähintään 80 %
- talvitie 65 % > 70 %

mahdollistanut avustusprosenttien nostamisen tienparannusten osalta 70 prosenttiin ja siltojen osalta jopa 85 prosenttiin.

**Korotettujen avustusten** rahoitus on riittävällä tasolla, sillä budjetissa oleva vuoden 2023 määräraha on 23 miljoonaa euroa ja lisäksi on käytettävissä aiempien vuosien sitomattomia siirtomäärärahoja noin 44 miljoonaa euroa. Kaikki tämä on käytettävissä heti vuoden 2023 alusta lukien ja oletettavasti sitomaton määräraha saadaan käytettyä tulevien kolmen vuoden aikana.

**Yksityistiet** ovat osa liikennejärjestelmää ja tämä on huomioitu tuoreessa valtakunnallisessa liikennejärjestelmäsuunnitelmassa vuosille 2021-2032. Suunnitelmassa on linjattu valtion korottavan yksityisteiden valtionavun avustusprosenttia.

-Hallitusohjelmaan on kirjattu, että yksityisteiden peruskorjausmäärärahat turvataan ja että myös alemman tieverkon ja yksityisteiden korjausvelan tulee vähentyä. Etujärjestöt ovat tehneet hartiavoimin töitä viestin viemiseksi päättäjien tietoisuuteen ja se on tuottanut hienosti tulosta, Takalammi iloitsee.

**Tukiprosenttien korotuksen** tavoitteena on kannustaa tiekuntia parantamaan ja korjaamaan yksityistietä sekä vähentää yksityisteiden korjausvelkaa, Simo Takalammi tähdentää.

-Nykyinen maailmantilanne on nostanut huoltovarmuuden uuteen arvoon. Toimiva yksityistieverkosto parantaa merkittävästi huoltovarmuutta ja helpottaa kotimaisen puun kuljetuksia yksityisteiden varsilta metsäteollisuuden ja energiatuotannon tarpeisiin.

**Tarjous on** hyvä ja siihen kannattaa ehdottomasti tarttua, mikäli tiekunnassa on peruskorjattavaa. Harvassa sellaiset tiekunnat ovat, joissa ei olisi jonkinlaista korjausvelkaa esimerkiksi ojien perkauksen ja kuivatuksen parantamisen suhteen, Takalammi muistuttaa.



## Tiekunnilla on monia tehtäviä ja vastuita

Suomessa on yksityisteitä 370 000 kilometriä, joita hyödynittää noin kaksi miljoonaa käyttäjää. Teiden kunnosta huolehtii 140 000 tiekuntaa.

 SEPPO MIETTUNEN

**Yksityistien varressa** kiinteistön omistaminen tarkoittaa, että omistajasta tulee tiekunnan jäsen. Tiekuunnan jäsenellä on velvollisuus hoitaa oma maksuosuus yksityistien hoitokustannuksista. Toisaalta jäsenellä on oikeus osallistua tien asioita käsitteleviin kokouksiin. Tiekuunnassa on myös mahdollisuus tulla valituksi luottamustehtävään, eli tien hoitokuntaan tai toimitsijamiheksi.

**Tiekunta kantaa** vastuun, että tie on käyttäjilleen turvallinen. Yksityistien tulee palvella sen osakkaiden liikennetarvetta. Tiekuunnan kokous tekee päätökset kunnossapidon tasosta, kuten aurauksesta ja liukkaudentorjunnasta.

**Monella yksityistien** osakkaalla on virheellinen käsitys, että vastuunkantaja tien kunnosta on hoitokunta tai toimitsijamies. Vastuun mahdollisesta vahingosta kantaa kyllä tiekunta, mutta korvausvelvollisuus jyvittää osakkaille tieyksiköiden suhteessa siinä missä muutkin tienpidon kustannukset. Toimielimen jäsenet voivat joutua henkilökohtaiseen korvausvastuuseen vain silloin, jos ovat vakavasti laiminlyöneet tehtävänsä ja esimerkiksi jättäneet tarvittavat tienpidon toimenpiteet tekemättä. Tiekuunnilla on mahdollista myös hakea vastuuvakuutus.

**Uuden tieosakkaan** kannattaa lähteä rohkeasti mukaan tiekuunnan toimintaan. Tiekuunta on perustettu yhteisten asioiden hoitoa varten ja siksi onkin tärkeää, että tiekuunta ottaa uudet osakkaat hyvin vastaan. Tärkeää on kertoa päätetty tienpidon taso, tärkeimmät yhteystiedot ja tiemaksujen perusteet. Tiekuunnan kokoukseen kannattaa osallistua. Tarvittaessa lisätietoa tieasioista saa mm. metsänhoitoyhdistyksen tieasiantuntijoilta.

### Huolellista tienpitoa:

- tienkunnan jatkuva seuranta
- muuttuvien olosuhteiden seuranta (rankkasateet, myrskyt, tulvat)
- tien ongelmakohtien tunnistaminen ja tarkkailu
- varoitusta- ja rajoitusliikennemerkkien asentaminen
- tien hoito- ja tarkastustoimenpiteiden dokumentointi



# Metsätierummut eivät saa olla esteitä kalojen vaellukselle

Tierumpu on ympäristöongelma silloin, kun se estää kalojen vaelluksen tai pohjaeläinten kulun. Selvitysten mukaan kolmannes tierummuista on osittainen tai täydellinen este kalojen vaellukselle.

IRMELI RUOKANEN

**Esteettömiä rumpuja** vaatii metsätalouden uusi rahoituslaki **metka**, joka tulee voimaan vuoden 2024 alussa. Myös ensi vuoden alusta uusiutuva PE-FC-metsäsertifiointi edellyttää, että perusparannettavien ja uusien metsäteiden rummut tulee tehdä siten, että vesieliöiden kulku on mahdollista. ELY-keskusten yksityistieavustuksen saaminen edellyttää myös esteettömiä rumpuja.

**Metsä- ja peltoteiden rakentajille** ja kunnostajille tarvitaan tietoa esteellisistä rummuista ja niiden korjaamistavoista sekä uusien vesistörumpujen asentamisesta. Tien perusparannuksen yhteydessä vesistörummun esteellisyys on helpoin korjata, kertoo Rumpuesteet pois -hankkeen projektipäällikkö **Irmeli Ruokanen** Metsäkeskuksesta.

-Suurin osa vaellusesteistä on tierumpuja, jotka on asennettu liian korkealle tai rummun alapuolinen purouma on syöpynyt. Tällöin rummun alapäähän voi muodostua putous, joka estää vesieliöiden nousun. Yli kymmenen sentin pudotus rummusta vesipintaan estää useimpien kalalajien nousun, ja muuttaman sentin pudotus simpukoiden liikkumisen.

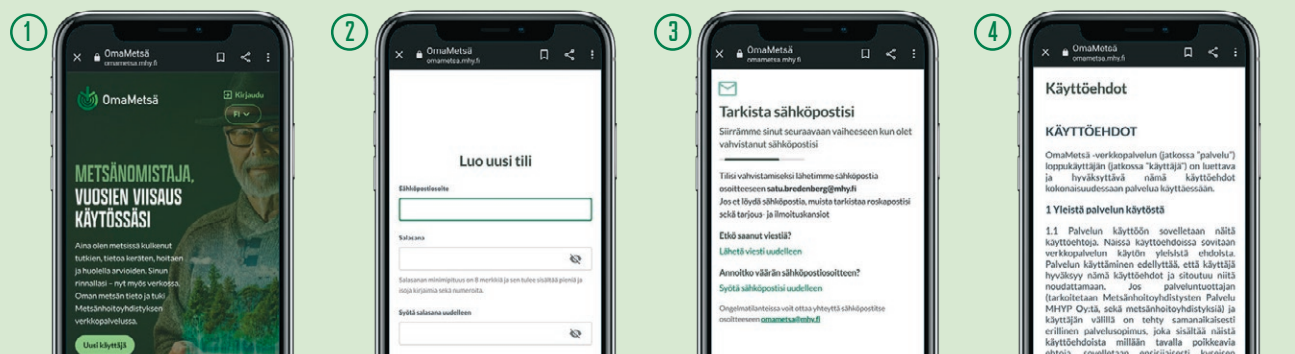
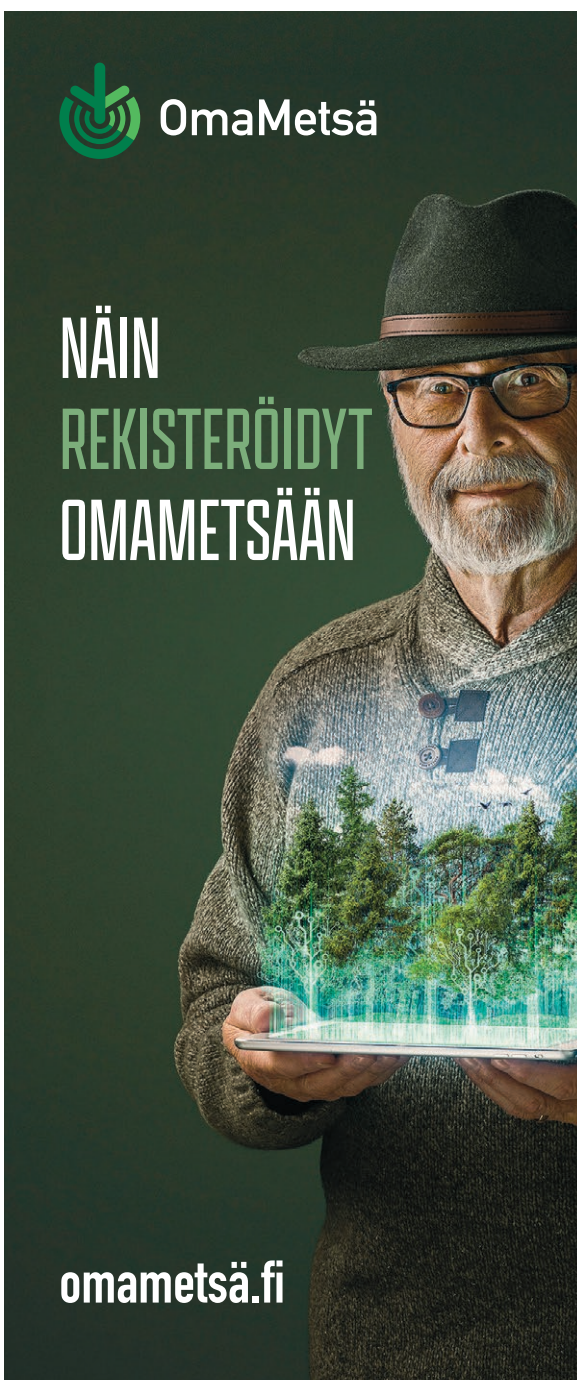
**Muita esteellisyyden syitä** ovat voimakas virtausnopeus rummun sisällä, joka voi estää pohjaeläinten liikkumisen rummussa. Rumpurakenteen pohjan sileys, veden mataluus rummussa, lähestymisalueen tukkoisuus sekä rakenteen suulla olevat kivi- ja karikepatot lisäävät esteellisyyttä.

-Rummun aiheuttama nousuesteen poisto vaatii usein useaman kivikynnyksen tekemisen, jotta vesieliöille saadaan esteetön nousuväylä lähestymisalueen sekä rummun läpi, Ruokanen opastaa.



-Vaihtoehtona on myös rummun uusiminen ja sen asettaminen oikeaan korkeuteen.

**Metsäkeskuksen Rumpuesteet** pois -hanke järjestää webinaareja, infotilaisuuksia ja maastopäiviä rumpujen korjauksesta metsä- ja peltoteiden rakentajille sekä tiehoitokuntien jäsenille. Hankkeen verkkosivulta löytyy mm. vaellusesteinventointilomake ja sen täyttöohje, video vaellusesteinventoinnista, Esteellisten rumpujen asennusoppaita sekä webinaari aiheesta. <https://www.metsakeskus.fi/fi/hankkeet/rumpuesteet-pois>

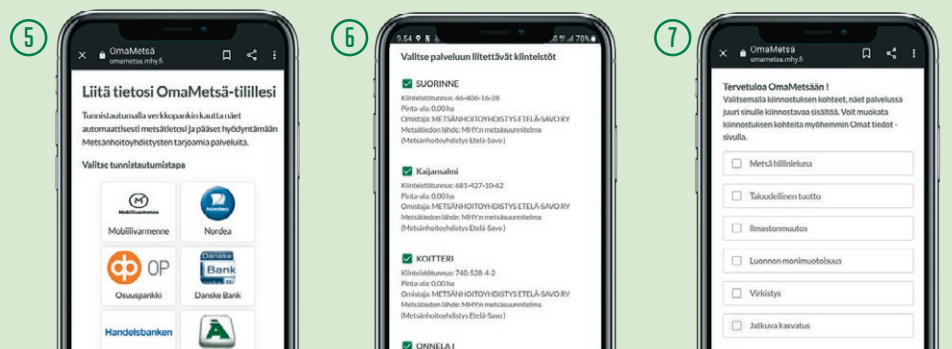


Aloita osoitteessa **omametsä.fi** ja valitse "Uusi käyttäjä".

Luo käyttäjätunnus ja salasana. Tarkista, että sähköpostiosoite on oikein kirjoitettu.

Saat sähköpostiisi vahvistuslinkin, jota klikkaamalla vahvistat sähköpostiosoitteesi. Tarkista roskapostikansio jos viestiä ei näy.

Lue ja hyväksy palvelun käyttöehdot.



Tunnistaudu pankkitunnuksilla tai mobiilivarmenteella. Voit myös ohittaa tämän, mutta saat metsäsi tiedot näkyviin vasta vahvan tunnistautumisen jälkeen.

Tarkista tietosi ja valitse palvelussa tarkasteltavat kiinteistöt. Voit halutessasi muuttaa valintoja myöhemmin.

Valitse kiinnostuksen kohteesi. Voit muuttaa valintoja myöhemmin Omat tiedot -sivulla.



**Valmistu!** OmaMetsä on nyt käytössäsi.

Jos sinulla on kysyttävää palvelusta, ota yhteyttä omaan Metsänhoitoyhdistykseesi.

Autamme myös osoitteessa **omametsa@mhy.fi**.



# Äkillisen metsän omistajanvaihdoksen mahdollisuuteen kannattaa varautua etukäteen

Vakava sairastuminen tai kuolema tuovat mukanaan monenlaisia haasteita läheisille ja perillisille – myös metsätaloudessa. Tilanteeseen voi ja kannattaa varautua.

 JUHA RAUTAKOSKI

**Koskaan ei** ole liian aikaista pohtia omistajanvaihdosasioita. Vaikka metsät pitävät tutkitusti mielen virkeänä ja nuorekkaana, ihmisen ikääntyessä fyysinen, psyykkinen tai sosiaalinen toimintakyky todennäköisesti heikentyvät. Metsänomistajan kannalta omissuunnitelmien parhaimpaan lopputulokseen päästään, kun metsänomistaja tekee vielä toimintakykyisenä ollessaan saatavissa olevaan tietoon perustuvan harkitun ratkaisun.

**-Edunvalvontaviranomaisen mukaan** tulo päätöksentekoon, perintömetsän verokohtelu tai perintö- ja eroriidat voivat yllättää ikävällä tavalla, Mhy Rovaniemen metsäasiantuntija LKV **Johanna Kaltiokumpu** pohtii äkillisen omistajanvaihdoksen kiemuroita.

-Perintöveroa ei mitenkään huomioida vähennyksenä puunmyyntitulon verotuksessa, näin perintömetsän kokonaisveroaste voi nousta yli 50 prosenttiin riippuen perinnön arvosta ja sukulaisuussuhteesta.

**Metsäomaisuuden arvoa** tai merkitystä saatetaan vähätellä ja ajatellaan, että perilliset sitten keskenään asiat sopivat. Metsäkiinteistöjen arvot ovat viime vuosina kuitenkin nousseet niin, että pienimmilläänkin pinta-aloilla voidaan puhua merkittävistä omaisuuseristä.

-Jokaisen metsänomistajan kannattaa pohtia, mitä haluaa metsillensä tapahtuvan, kun itse ei enää ole asioista päättämässä tai ei enää kykene päättämään. Metsäkiinteistöt voi lahjoittaa tai myydä suunnitellusti sukupolvenvaihdoksella läheisilleen, ne voi liittää olemassa olevaan yhteismetsään tai perustaa oman yhteismetsän. Metsät voi myydä naapurille tai tuttavalle tai kilpailuttaen vapailla markkinoilla. Myös metsien pysyvä suojelu voi olla yksi vaihtoehto, Johanna Kaltiokumpu luettelee vaihtoehtoja.

**Yllättäviin tilanteisiin** voi varautua edunvalvontavaltuutuksella, testamentilla ja avioehdolla. Edunvalvontavaltuutuksella voi itse määrätä, kuka hoitaa asioita sitten, kun siihen ei itse enää kykene. Valtuutettu ei kuitenkaan saa antaa minkäänlaisia lahjoja eikä myydä kiinteää omaisuutta, ellei näistä

ole erikseen mainintaa valtuutuksessa.

-Valtuutuksessa voidaan kuitenkin antaa yksityiskohtaisia määräyksiä esimerkiksi metsäkiinteistön tai muun omaisuuden lahjoittamisesta tai myymisestä tietyille henkilöille, Kaltiokumpu ohjeistaa ja jatkaa: -Valtuutuksessa tulisi olla nimettyä myös joku ulkopuolinen varavaltuutettu, jota saatetaan tarvita sukulaiskaupoissa sekä ositus- ja perinnönjakotilanteissa. Edunvalvontavaltuutus on hyväksyttävä Digi- ja väestötietovirastossa.

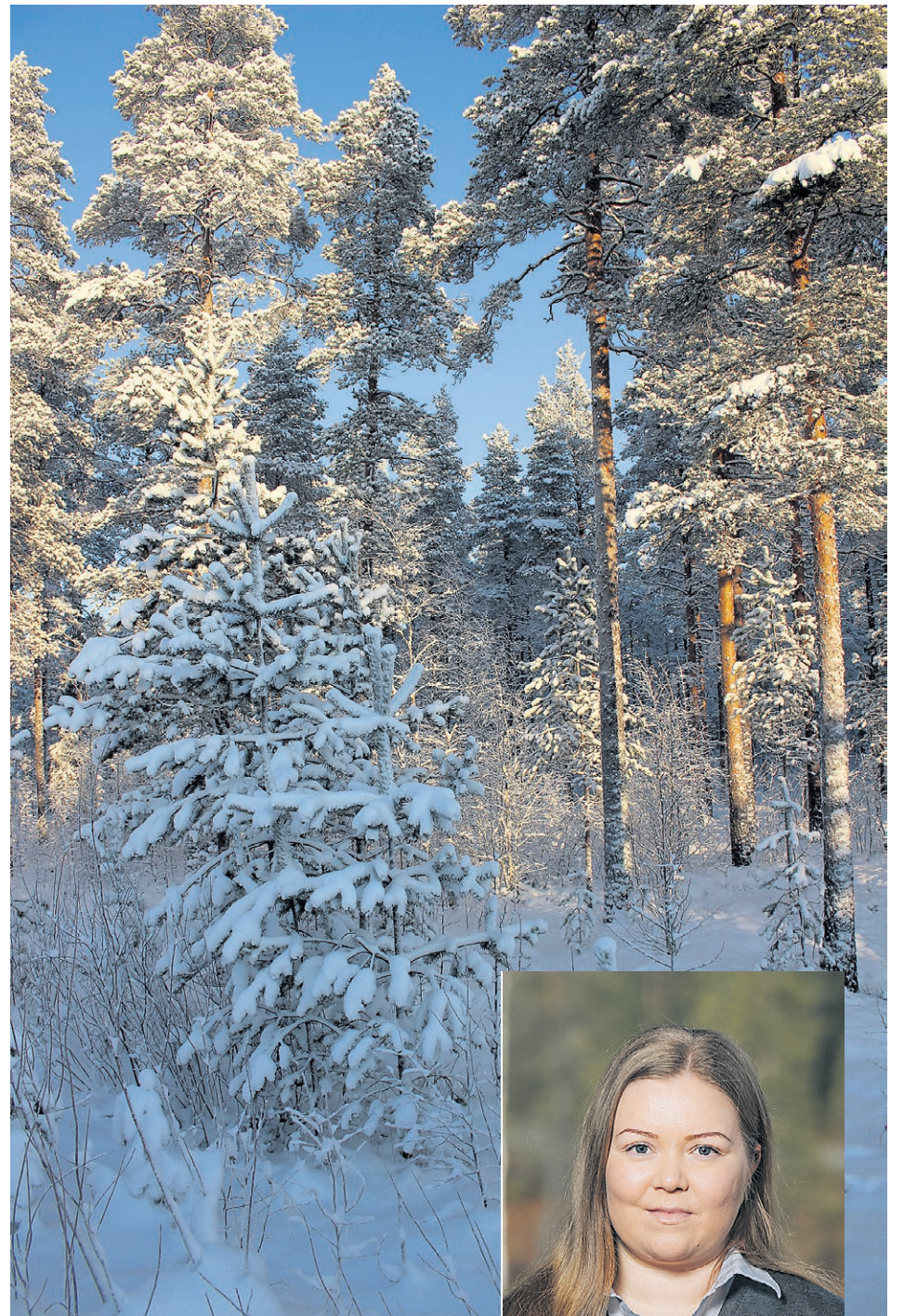
**Testamentin tärkeys** korostuu uusperheissä, avopareilla sekä lapsettomilla henkilöillä. Puolisoiden keskinäisellä testamentilla turvataan lesken asemaa.

-Testamenttimääräykset tulee olla yksiselitteisiä ja selkeitä, niitä voi ja usein kannattaakin muuttaa elämäntilanteen muuttuessa, Kaltiokumpu sanoo.

-Perinnönsaajalle testamenttisaanto tuo laajempia mahdollisuuksia perinnöstä luopumiseen kuin normaaleissa perimistilanteissa. Pelkkä puolisoiden keskinäinen *hallintaoikeustestamentti* taas voi muodostua ongelmaksi, jos leski joutuu edunvalvontaan. Testamenttinsaajat joutuvat maksamaan perintöverot, mutta metsien tuotot kuuluvat hallintaoikeuden haltijalle.

**Erityisen hankalaksi** metsien hoito tulee, jos hallintaoikeustestamentissa on vielä määräys, että omistusoikeus testamentin saajille, esimerkiksi lapsille, siirtyy vasta molempien kuoltua. Tällöin kiinteistön osalta muodostuu ns. omistajaton tila. Testamenttinsaajat voivat saada lainhuudon kiinteistöihin vasta lesken kuoleman jälkeen. Ongelmallinen on myös ehto, että testamentilla saatua metsäomaisuutta ei saa myydä. Tämä voi johtaa kohtuuttomaan taloudelliseen tilanteeseen.

**Avioehdolla voi** turvata sukumetsien omistuksen säilymistä niin avioerotilanteissa kuin kuoleman tapauksissakin. Avioehdon voi laatia koskemaan kaikkea omaisuutta tai vain nimettyä omaisuutta. Mikäli avioparilla ei ole rintaperillisiä, avioehdolla ei ole merkitystä kuoleman tapauksessa. Leski perii puolison, ellei perinnönjättäjällä ole testamenttia.



*-Jokaisen metsänomistajan kannattaa pohtia, mitä haluaa metsillensä tapahtuvan, kun itse ei enää ole asioista päättämässä tai ei enää kykene päättämään, Johanna Kaltiokumpu muistuttaa.*

**Suunnittelussa ja** asiakirjojen laadinnassa kannattaa aina hyödyntää asiantuntija-apua. Muotomääräykset ovat tarkkoja ja todistajat on aina oltava ulkopuolisia henkilöitä, metsäasiantuntija LKV Johanna Kaltiokumpu tähdentää.

-Netistä tai muualta poimittujen malliasiakirjojen käytössä tulee olla varovainen, koska jokainen tilanne on yksilöllinen. Käytännöllisyys ja toimivuus kannattaa pitää etusijalla. Ei tule mieltä vain verotusta tai tasapuolisuutta. Kaikkeen tähän löytyy neuvoja

ja asiantuntemusta omasta metsänhoitoyhdistyksestä, Johanna Kaltiokumpu lupaa.

-Loppujen lopuksi metsänomistajan oma aktiivisuus ratkaisee pitkälle sen, minkälaiset muutokset metsänomistajuuden elinkaaren aikana toteutuvat.

**Kaikista Lapin alueen metsänhoitoyhdistyksistä löytyy metsäomaisuuspalvelujen asiantuntijat Yhteystiedot löytyvät sivuilta 24-25.**



# Metsäteollisuuden investoinnit etenevät Pohjois-Suomessa

Metsänomistajille tulevaisuus näyttää valoisalta pohjoiseen suunniteltujen ja osin jo toteutettujen metsä- ja sahateollisuuden investointien valossa.

**Metsänomistajan näkökulmasta** Venäjän puun tuonnin hiipuminen on tarkoittanut ostajien suurempaa kiinnostusta kotimaisen puun hankintaan, eikä tähän ole nähtävissä muutosta investointien ja kasvavan puunhankinnan tarpeen valossa. Venäjän helmikuussa käynnistämä hyökkäyssota Ukrainassa on kärjistänyt energiamarkkinoita voimakkaasti.

**Stora Enso** teki lokakuussa 2022 päätöksen Oulun alas ajetun paperikoneen muuntamista kartongille. Parhaillaan on käynnissä hankkeen ympäristövaikutusten arviointi. Investoinnin kustannusarvio on noin miljardi euroa ja se lisää Oulun tehtaan puun käyttöä noin miljoonalla kuutiolla. Investointi tuo uusia työpaikkoja tehtaalle noin 300 ja tukitoimintoihin noin 1 500. Stora Enson arvion mukaan uusi kartonkikone käynnistyy vuoden 2025 alkupuolella.

**Metsä Fibren** Kemin uuden tehtaan työmaalla rakennustyöt pyörivät täydellä tohinalla ja uuden biotuotetehtaan on tarkoitus olla tuotannossa loppu-

vuodesta 2023. Vaasan hallinto-oikeus vahvisti tehtaan ympäristöluvan marraskuun alussa. Käynnistyttyään tehdas tulee käyttämään noin 4,5 miljoonaa kuutiota enemmän kuitupuuta, kuin Metsä Fibren vanha Kemin tehdas.

**NordFuel Oy:n** biojalostamotyömaalla Haapavedellä jatkuvat vanhan voimalaitoksen purkutyöt uuden energiaterminaalin tieltä. Investointipäätöstä odotellaan lähiaikoina. Paltamoon sellutehdasta suunnitteleva **KaiCell Fibers** sai syyskuussa 2022 ympäristöluvan, tavoitteena on tehdä investointipäätös vielä tämän vuoden aikana. Tehdas käyttäisi noin 3,5 miljoonaa kuutiometriä mänty- ja koivukuitupuuta.

**Kemijärvelle suunnitellun** biotuotetehtaan osalta Korkein hallinto-oikeus (KHO) on kesällä 2022 antamallaan päätöksellä pitänyt voimassa Boreal Bio-ref Oy:n ja sittemmin **Vataset Teollisuus Oy:n** biotuotetehdashankkeelle myönnetyn ympäristö- ja vesitalousluvan. KHO-päätöksen yhteydessä Vataset

Oy kertoi jatkavansa rahoitusjärjestelyiden viemistä päätökseen.

**Junnikkala Oy** on aloittanut kokonaan uuden sahan rakentamisen Oulun Laanilaan. Suunniteltu vuosituotanto on noin 300 000 kuutiota sahatavaraa, minä tuottamiseen tarvitaan noin 650 000 kuutiometriä tukkia. Sivutuotteet hyödynnetään naapuritontilla Oulun Energian biovoimalaitoksessa. Investointi valmistuu 2023.

**Tervolan Saha ja Höyläämö** on toteuttanut 25 miljoonan euron sahaiinvestoinnin sisältäen koko sahalinjan rakennuksineen. Yhtiö, johon kuuluu tytäryhtiönä Kittilässä sijaitseva VK Timber Oy, käyttää noin 130 000 kuutiometriä kuusi- ja mäntytukkia.

**Pantsarin Saha Oy** Pellossa on kertonut investoivansa tasaamoihin ja kuivaamoon, ja investoinnit mahdollistavat puunkäytön kaksinkertaistamisen.

**Keitele Groupin** viime vuosien suurimpiin investointeihin kuuluu Kemijärven sahalaitos, joka tuottaa sahatavaraa 300 000 kuutiota vuodessa. Yhtiö valmistaa Kemijärvellä lisäksi liimapuuta ja pellettejä.

## LYHYET ERIKOISET

### Terävästi sanottu

Meillä on parikymmentä vuotta aikaa. Kun puu kaadetaan, ei sinne parissa kymmenessä vuodessa kasva kuin pajukko, kommentoi meppi Sirpa Pietikäinen ja äänesti puun uusiutumattomuuden puolesta.

*Keskipohjanmaa 26.9.-22*

”Pääviestini on se, että edelleen 85 prosenttia ilmastomuutosta aiheuttavista päästöistä tulee fossiilisten energialähteiden käytöstä. On tärkeä nähdä asioiden suuruusluokka ja keskittyä olennaiseen.”

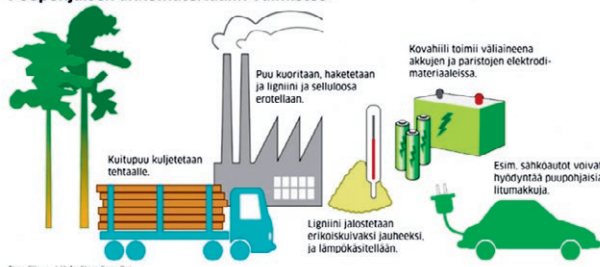
*Maailman ilmatieteen järjestön pääsihteeri Petteri Taalas (Maaseudun Tulevaisuus 23.8.2022)*

### Kestävemmän akkuteollisuuden avaimet muhivat metsässä

Yhteen sähköautoon tarvittava hiili kertyy kolmesta puunrungosta. Tekninen kovahiili on puun ligniinistä lämpökäsittelmällä ja jauhamalla jalostettua akkumateriaaliksi sopivaa hiilijauhetta. Stora Enso on maailman suurin erikoiskuivan ligniinin valmistaja.

*MT Metsä/Metsäteollisuus 3.12.2022*

#### Puupohjaisen akkumateriaalin valmistus



### Metsäväkeä on turha yrittää höynäyttää

Luonnon monimuotoisuudesta huolehtiminen on äärimmäisen tärkeää. Metsänomistajat ovat tässäkin savotassa mukana, jos peli on reilua. Metsänomistajia ei kannata yrittää höynäyttää. Jos suojelun varjolla on tarkoitus heikentää metsänomistajien määräysvaltaa omaisuuteensa tai peräti ajaa metsätaloutta alas, se on uskallettava avoimesti todeta.

*Kemppainen, Jouni. MT Metsä 1.12.-2022*

### Metsäraha- ja ulkomaisten sijoittajien verokohtelua korjattava

Ulkomaisten sijoittajien Suomesta saamia metsätuloja ei aina voida verottaa Suomessa, selviää Luonnonvarakeskuksen, PTT:n, Tampereen yliopiston ja Finnwatchin tutkimuksesta. Rahastot omistavat jo yli puoli miljoonaa hehtaaria metsää arvoltaan yli kaksi miljardia euroa. Tutkimuksen mukaan tilanteen korjaaminen edellyttää muutoksia niin kansalliseen verolain säädäntöön kuin Suomen muiden valtioiden kanssa tekemiin verosopimuksiin.

*Luke 12.1.2023*

### Puut sitovat hiiltä heti, kun taimet saavat ensimmäiset lehtensä

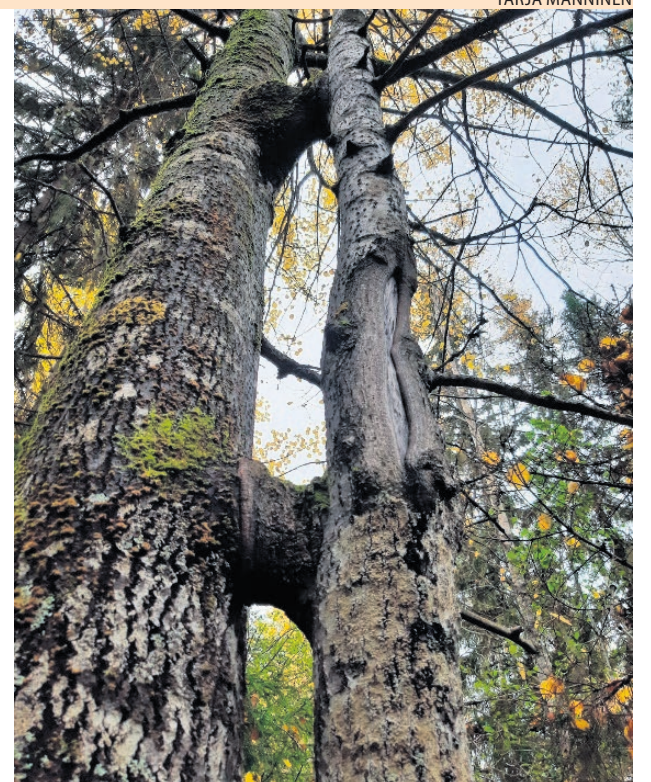
Puut sitovat hiiltä heti, kun taimet saavat ensimmäiset lehtensä. Hiilen sidonta kasvaa suuremmaksi sitä mukaa kuin puukin. Taimivaiheeseen liittyvät päästöt ovat ihmisen aiheuttamia. Ne johtuvat taimen siirtämisestä, suojaamisesta, kastelusta ja muista hoitotoimista, eivätkä siis ole puun päästöjä. Kaikki vihreät kasvit, pienetkin, sitovat hiiltä eivätkä ole hiilen lähteitä.

*Tietokirjailija Seppo Vuokko HS 18.1.2023*

### Metsä monien käsissä

Suomessa on noin 600 000 metsänomistajaa. Valtio kannustaa metsänomistajien metsienhoitoa tukijärjestelmin. Yksityisten maanomistajien nykyinen Kemera-tuki korvataan uudella metsätalouden tukijärjestelmällä vuonna 2024. Metsänhoidon ja käytön keskeiset linjat ja suositukset vedetään metsä-, ympäristö- ja ilmastoalan tutkijoiden, asiantuntijoiden ja tiedon käyttäjien yhteistyönä. Jatkuva tiedon päivittämistyötä koordinoi valtion ylläpitämä metsätalouden kehittämiskeskus Tapio Oy.

*Luke, MMM*



*Kaveria ei jätetä.*

### Energiamurros ei saa jäädä maanomistajan maksettavaksi

Metsän hävittäminen aiheuttaa ongelmia EU:n hiilinelulaskelmissa. Paljon suuremman ongelman se aiheuttaa kuitenkin maanomistajille, jotka menettävät metsiensä tulevan tuoton. Pahimmassa tapauksessa sähkölinjojen rakentaminen pilkkoo tai jättää alleen kokonaisia tiloja.

*Maaseudun Tulevaisuus 30.11.2022*

### Ratkaisevatko puuperäiset vaatekuidut ison siivun ilmasto-ongelmasta

Uuden tutkimuksen mukaan uudenlaiset puupohjaiset vaatekuidut voivat ratkaista vielä selvästi luultua suuremman osan koko ihmiskunnan tulevaisuutta varjostavasta ilmasto-ongelmasta. Suomi on niiden kehittämisessä edelleen koko muuta maailmaa edellä.

*Isomäki Risto, Aarre 8/2022*



# UPM Metsä laajentaa toimintaansa Lapissa ja Koillismaalla



Rovaniemen uuden toimiston metsäasiakasvastaavat (vas.) Alekski Berg, Riku Hakala, Harri Juuma sekä yritysvastaava Joonas Laakson-laita

 JUHA RAUTAKOSKI

**UPM Metsä** vahvistaa hankintaansa Lapissa ja Koillismaalla. Viime vuonna hankinta-alue laajeni Länsi-Lapista Rovaniemelle, Ranualle ja Kemijärvelle. Maaliskuun aikana puunhankinta vilkastuu myös Meri-Lapin, Posion ja Koillismaan alueilla, kun uudet metsäasiakasvastaavat aloittavat työnsä.

**UPM Metsän** metsäasiakaspäällikkö **Antti Tukiainen** kertoo, että laajeneminen noudattaa yhtiön pitkän ajan suunnitelmaa, jossa se vahvistaa kotimaan puunhankintaa ja laajentaa hankinta-alueita vaiheittain. -Pohjoisessa laajeneminen alkoi Länsi-Lapista keväällä 2020 ja toimintaa on kasvatettu suunnitelmallisesti. Yhtiön Lapista ostama kuitupuu kuljetetaan pääasiassa rautateitse Pietarsaareen. Tukkipuun yhtiö myy lähiseudun sahoille, Tukiainen kertoo.

**Metsänomistajien keskuudessa** uusi puunostaja on otettu mieluisasti vastaan. Vuosina 2015-2018 Lapin alueen hakkuut ja vuotuinen poistuma olivat keskimäärin 4,1 miljoonaa kuutiometriä pienemmät kuin mitattu kasvu. Tukiainen arvioi, että hakkuita voidaan lisätä kestävästi nykytasosta, mutta nuorien metsien hoitoon tulee panostaa, jotta hyvä kasvu varmistetaan myös tulevaisuudessa. -Taimikonhoito- ja ensiharvennustarpeita on moninkertaisesti enemmän kuin viime vuosina tehty. Metsänhoitotoimien avulla puuston hiilinielu säilyy vahvana, vaikka hakkuita lisätään, Tukiainen vakuuttaa.

**Tukiaisen mukaan** puukauppanäkymät ovat nyt hyvät. - Olemme kiinnostuneita varsinkin pystykauppakohteista kaikilla hakkuutavoilla, mutta myös hankintakauppaa teemme aktiivisesti. Puunhankinnan lisäksi yhtiö on vetovoimainen myös työnantajana ja paikallisten yrittäjien kumppanina. Hiljattain yhtiö avasi toimiston Rovaniemelle, missä työskentelee tällä hetkellä viisi toimihenkilöä.

## Metsätalouden uusi tukijärjestelmä (METKA) korvaa Kemeran



**Uuden kannustejärjestelmän**, Metkan, on tavoitteena tulla voimaan vuoden 2024 alusta. Uuden lain voimaantulo edellyttää Euroopan komission hyväksyntää. Uusi metsätalouden määräraikainen kannustejärjestelmä eli METKA tulee korvaamaan nykyisen Kemera-tukijärjestelmän ja on voimassa vuosikymmenen loppuun saakka.

**Hallituksen esitys** tukisi pitkälti samoja asioita kuin vanha Kemera-järjestelmäkin: taimikon ja nuoren metsän hoitoa, terveyslannoituksia, metsätieverkoston ylläpitoa, suometsän vesiensuojelutoimenpiteitä ja piennarteiden tekemistä sekä ympäristötukea, metsäluonnon hoitoa ja kulutusta.


**Uutta olisi** suometsien hoidon kokonaisvaltaisen suunnittelun tukeminen. Suunnittelulla suometsissä pyrittäisiin säätelemään pohjaveden pinnan korkeutta ja vähentämään siten metsänkäsittelyn ilmasto- ja vesistöhaittoja.

Ojien kunnostusta ei enää tuettaisi – tosin kunnostustöiden suunnitteluun tukea voisi saada.

**Jatkossa taimikon-** ja nuoren metsän hoidon tuki maksettaisiin ns. de minimis -tukena. Tällöin ennakkohakemusta ei vaadittaisi, vaan tuki maksettaisiin ns. jälkirahoitteisena tukena. METKA-järjestelmän mukaan taimikon- ja nuoren metsän hoidon tukea saaneilla kohteilla hoito- ja kunnossapitovelvoite lyhenee viiteen vuoteen. Tämä mahdollistaisi rehevillä kohteilla tuen maksamisen toiseenkin kertaan tukikauden aikana.

**Nykyinen Kemera-järjestelmä** on näillä näkymin voimassa vuoden 2023 loppuun ja sen mukaisia tukihakemuksia otetaan vastaan 1.10.2023 asti. Hankkeiden toteutusaika ilmenee hyväksymispäätöksestä. Myönnettyjä Kemera-tukia voidaan maksaa vuoden 2026 loppuun saakka.

## Kemera tuki kannattaa hyödyntää!

 LEENA SIKKILÄ

**Lapissa jäi** vuonna 2022 kemera- varoja käyttämättä 2,1 miljoonaa euroa. Nuoren metsän hoidon tukea maksettiin 3,4 miljoonaa euroa ja käytettävissä olisi ollut 4,6 miljoonaa euroa. Suometsänhoitoon kemera- tukea käytettiin 81 000 euroa eli puolet vähemmän kuin vuonna 2021. Tiehankkeisiin oli käytettävissä 1,37 miljoonaa euroa, mutta käytettävissä olevista varoista vain 750 000 hyödynnettiin metsätien perusrannukseen ja uuden tien tekemiseen.

**Koko maassa** nuorten metsien hoitoon, suometsien hoitoon, metsäteihin ja terveyslannoituksiin jäi valtion kemera-tukea viime vuonna käyttämättä 20 miljoonaa euroa. Tuen käyttöaste oli vain 65 prosenttia. Pohjoisen maakunnissa tuen käyttöasteet olivat koko maan keskimääräistä käyttöastetta korkeampia ollen Lapissa viidenneksi korkein (66 prosenttia) verrattaessa tukien käyttöä maakunnittain käytettävissä olleisiin varoihin. Kemera- varojen käyttö on vähentynyt viimeisten vuosien ajan.

- **Käyttämättä** jääneellä tukisummalla olisi ollut Lapissa mahdollista tehdä nuoren metsän hoitoa yli 9 000 hehtaarin pinta-alalla tai kunnostaa metsäautotietä keskimääräisellä perusrannuskustannuksella lähes 84 kilometriä, toteaa rahoitus- ja tarkastuspäällikkö **Jussi Pirkonen** Suomen metsäkeskuksesta.

### KEMERA-TUKI TAIMIKON JA NUOREN METSÄN HOITOON

#### Taimikon varhaishoito:

##### Tuki 160 €/ha

Pinta-ala vähintään 1 ha, kuvion koko vähintään 0,5 ha  
Jäävän puuston keskipituus välillä 0,7-3,0 m  
Poistuma Pohjois-Suomessa vähintään 2 000 runkoa/ha  
Työn jälkeen tiheys enintään 5 000 runkoa/ha

#### Nuoren metsän hoito:

##### Tuki 230 €/ha

Pinta-ala vähintään 2 ha, kuvion koko vähintään 0,5 ha  
Poistuma pohjoisessa Suomessa\* väh. 800runkoa/ha  
Keskiläpimitta enintään 16 senttiä, pituus yli 3 metriä  
**Pienpuutuki 220 €/ha** 1.6.2022 lähtien saapuneisiin rahoitushak. Pienpuun keräysmäärä pohjoisessa Suomessa\* väh. 25 m<sup>3</sup>/ha  
Tukea ei saa, jos samalla kohteella on tuettu kemera-tuella metsänuudistamista tai nuoren metsän hoitoa 10 vuoden sisällä tai taimikon varhaishoitoa seitsemän vuoden sisällä.

Lue lisää Metsäkeskuksen sivuilta

\*Pohjois-Suomi = Lapin maakunta + Kuusamon, Pudasjärven, Taivalkosken, Hyrynsalmen, Puolangan ja Suomussalmen kunnat



 TUULIVOIMA


Sähkölinja- ja tuulivoimakorvausten ilmoittamisessa kannattaa olla tarkkana, ettei maksa turhia veroja.

## Ilmoititko tuulivoimalan tontin vuokratuoton oikein?

Metsätalouden 2C – lomaketta käytetään puun myyntitulojen ilmoittamisessa. Vuokratulot ja kertakorvaukset tulee ilmoittaa muilla lomakkeilla.

 ARTO TASKINEN

**Pohjois-Suomessa ja Pohjanmaalla** on meneillään tai tulossa useita erilaisia sähkölinja- ja tuulipuisto-hankkeita, joista tulee maanomistajille vuokratuloa tai korvauksia metsätaloudelle tai maataloudelle aiheutuneesta haitasta. Lisäksi voi tulla tuloa puun myynneistä. Saadut tulot pitää luonnollisesti ilmoittaa verotettavaksi tuloksi.

### Toistuva vuokratulo

**Mikäli maanomistaja** saa vuokrasopimuksen perusteella toistuvaa vuokratuloa esim. tuulipuiston tai muuntajan alueesta, vuokratulon verotus tapahtuu maatilatalouden tuloverolain mukaan ja saatu vuokratulo on maatilatalouden tuloa. Vuokratulo ilmoitetaan siinä tapauksessa *maatalouden 2 - lomakkeella*. Näin tulee toimia siinäkin tapauksessa, että verovelvollisella ei ole mitään muuta maatalouteen viittavaa toimintaa.

### Kertakorvaus

**Tuulivoimahankkeen yhteydessä** maa-alueesta saatu kertakorvaus ilmoitetaan tuloksi verottajan 9 – lomakkeella (laskelma luovutusvoitoista ja tappioista). Lomake löytyy vero.fi – sivustolta. Kertakorvaus sisältää yleensä maapohjan arvon, taimikon arvon ja puuston odotusarvon sekä mahdolliset muut korvaukset ja korotukset. Useissa tilanteissa 9-lomakkeella ilmoitetusta tulosta saadaan vähentää hankintameno-olettamana 80 %, joten vain viidennes saadusta korvauksesta on tällöin verotettavaa tuloa. Jos ilmoitat kertakorvauksen tuloksi metsätalouden 2C-lomakkeella, veron määrä moninkertaistuu. Luonnollisen henkilön tai kuolinpesän saama omaisuuden luovutusvoitto ei ole veronalaista tuloa, jos verovuonna luovutetun omaisuuden luovutushinnat ovat yhteensä enintään 1000 euroa.

### Puun myynnin tulo

**Puunmyyntitulo sähkölinjalta** tai tuulivoimapuistosta hakatusta puutavarasta ilmoitetaan normaalisti pääomatulona 2C-lomakkeella. Jos verovelvollisella ei ole metsäverotusta, puun myynnistä saatu korvaus ilmoitetaan pääomatuloksi henkilökohtaisella verolomakkeella.

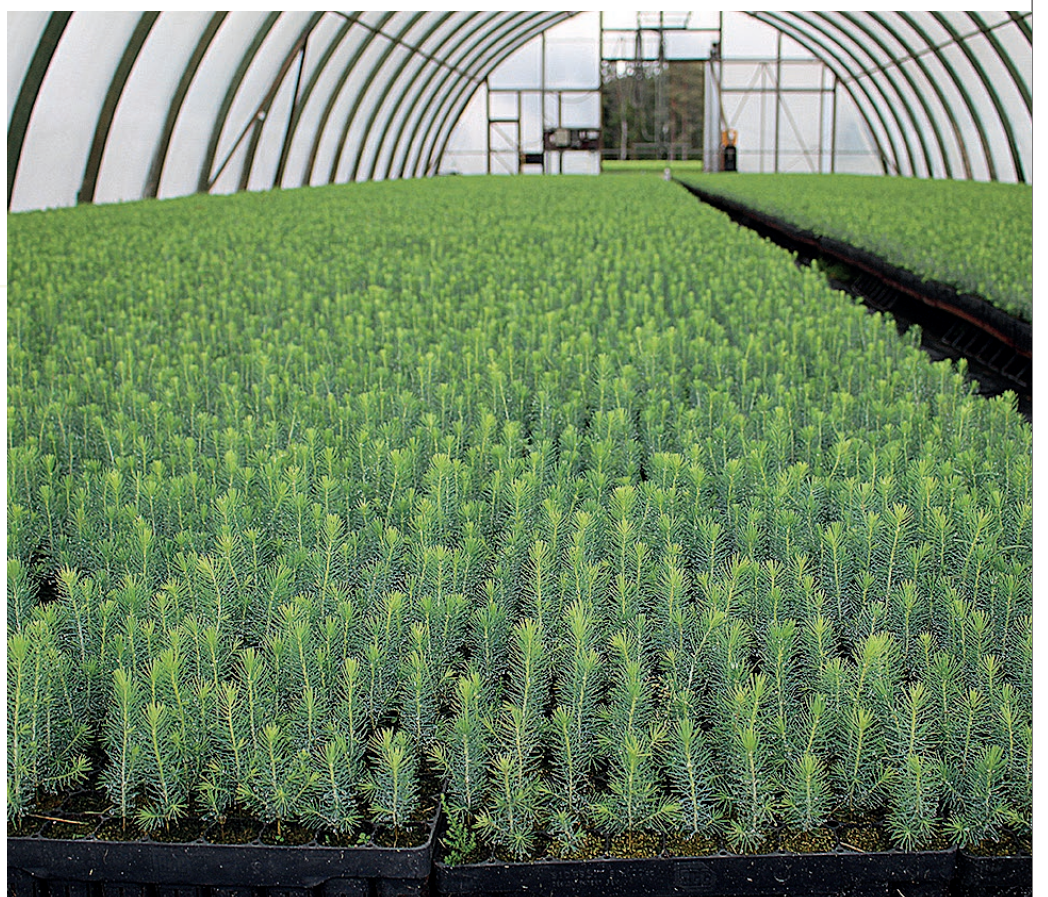
**Lisätietoa ja ammattiapua omasta metsänhoitoyhdistyksestä.** Lisätietoa löytyy myös osoitteesta [www.vero.fi](http://www.vero.fi)

## Varaa taimet ajoissa kevään viljelyyn!

### Onko metsässänne viljelemättömiä avohakkuualueita?

Kannatta ajoissa varmistaa metsänhoitoyhdistyksestä, että taimet tulevan kevään metsänviljelyyn ovat varattuna. Metsänhoitoyhdistys on hankkinut taimet yhteishankintana talven aikana, ja ne ovat metsänomistajien käytössä sovittuna aikana.

Metsänhoitoyhdistykseltä jäsenmetsänomistaja saa taimien mukana myös kaikki metsänviljelyssä tarvittavat työvälineet veloituksetta käyttöön. Omaksi niitä ei kannata kenenkään hankkia - sen verran harvoin niitä yksityinen metsänomistaja tarvitsee.







Taimikoiden ja nuorten metsien harventaminen ajallaan on ilmastokestävää metsänhoitoa parhaimmillaan

# Mikä meitä kannustaa hyvään metsänhoitoon?

keskeinen kannustin metsien aktiiviseen hoitoon ja käyttöön. Yksityismetsänomistajien kantorahatulot ovat olleet vuosittain reilusti yli kaksi miljardia euroa (vuonna 2021 2,7 miljardia). Huolestuttavaa tulevaisuutta ajatellen on, että metsänomistajien investoinnit puuntuotantoon ja metsänhoitoon ovat olleet laskussa.

**Moni metsänomistaja** seuraa suojelukeskustelua ja kansallisen luonnon monimuotoisuusstrategian valmistelua, joka saattaa viitoittaa tietä Suomen sitoumuksiksi EU:n biodiversiteettistrategiaan. Metsät ovat Suomessa pinta-alallisesti suurin elinympäristö, ja siksi niiden lisäsuojelulle ja ennallistamiselle asetettavat tavoitteet ovat myös metsänomistajille keskeisiä. Metsänomistajat ottavat vakavasti viestin ilmastonmuutoksesta, luontokadosta ja metsien kasvun hidastumisesta. Metsänomistajilla on ratkaisun avaimet yhteisiin haasteisiin, mutta kepin sijaan kaitaan kannustusta.

## Hyvä metsänhoito huomioi ilmastotavoitteet

**Jokaisella metsänomistajalla** on omat tavoitteensa metsiensä hoidolle ja käytölle. Oivana ohjenuorana ja päätöksenteon apuna ovat metsänhoidon suositukset. Ne kertovat vaihtoehdoista ja niiden vaikutuksista. Tapion julkaisemat metsänhoidon suositukset ottavat huomioon kokonaiskestävyyden – tutkittuun tietoon ja käytäntöön perustuen.

**Ilmastokestävän metsänhoidon** reseptissä on tuttuja hyvän metsänhoidon aineksia: huolehditaan ripeästi metsän uudistamisesta, harvennetaan taimikot ja nuoret metsät ajallaan, suositaan sekapuustoisuutta ja riskien hajauttamista. Huolehditaan metsien terveydestä ja tehdään hakkuita myös vanhemmissa hiiptävän kasvun metsissä.

**MTK:n ilmasto-ohjelman** mukaan hiilensidonnan lisääminen metsissä edellyttää puuntuotannon kestävästä tehostamisesta ja sitä tukevia kannusteita metsänomistajille. Ilmastokestävää metsänhoitoa on sekä ilmastonmuutoksen hillintää metsien avulla että sopeutumista muuttuviin ilmasto-oloihin.

**MTK:n monimuotoisuusohjelman** tavoitteena on turvata ja edistää luonnon monimuotoisuutta. Ohjelmassa painotetaan niin ikään hyviä metsänhoitokäytäntöjä, kohdennettua luonnonhoitoa ja ennallistamista sekä maanomistajalähtöistä vapaaehtoista suojelua. Esimerkiksi METSO-ohjelma on saanut hyvän vastaanoton metsänomistajilta.

*-Reilumpi kustannusten kantaminen ja tuotonjako kannustaisi metsänomistajia myös niihin ympäristötekoihin, joilla suomalaisia tuotteita myydään maailmalle, metsäjohtaja Marko Mäki-Hakola sanoo.*

## Reilummalla tuotonjaolla parempaa metsänhoitoa

**Metsänomistajalle metsänhoitotyöt** ovat investointeja, joiden kannattavuus punnitaan tarkkaan. Säästöjä haetaan toisinaan myös metsänhoidon tasosta tinkimällä, mikä ei ole kestävä. Suosituksia heikompi harvennusten laatu ja liian harva puusto merkitsee metsänomistajalle metsätalouden kannattavuuden heikkenemistä pitkällä tähtäimellä.

**Koko ketjussa** tarvitaan myös oikeudenmukaisuutta ja reilua tuotonjakoon.

-Suomalainen metsäteollisuus on tehnyt ja tekee edelleen huipputuloksia. Uskon, että metsänomistajat satsaisivat enemmän metsänhoitoon, jos markkinat toimisivat paremmin ja lopputuotemarkkinoiden muutokset näkyisivät myös kuitupuun hinnoissa, sanoo MTK:n metsäjohtaja **Marko Mäki-Hakola**.

-Koko yhteiskunta hyötyy metsänomistajien satsauksista hyvään metsänhoitoon, johon kuuluu myös ilmasto- ja monimuotoisuustavoitteita. Reilumpi kustannusten kantaminen ja tuotonjako kannustaisi metsänomistajia myös niihin ympäristötekoihin, joilla suomalaisia tuotteita myydään maailmalle.

**Perinteisen metsätalouden** rinnalla metsänomistajat ovat kiinnostuneita myös hiilikaupasta ja ekosysteemipalveluiden tuottamisesta. Metsänhoitoyhdistykset ovatkin rakentaneet yhteistyössä Green Carbonin kanssa Hiilipalvelun, jossa hiilinielujen kasvattamisesta lannoittamalla maksetaan metsänomistajalle korvaus. MTK:n kesällä 2022 avaama Luontoarvot.fi -palvelu luo puolestaan vapaaehtoisuuteen perustuen ja markkinalähtöisesti keinoja luonnon tilan parantamiseksi.



Metsänomistajilta vaaditaan yhä enemmän ympäristötekoja, mutta myös satsausta aktiiviseen ja oikea-aikaiseen metsänhoitoon. Metsän on riitettävä moneen myös tulevaisuudessa.

ANNAKAISA HEIKKONEN JA MIKKO SYRI

**Otsikot metsien** muuttumisesta päästölähteiksi ja hiilinielujemme romahtamisesta ovat olleet monille metsänomistajille vieraita. Ne eivät ole täsmänneet siihen tarinaan, jota Suomen metsistä on totuttu kuulemaan. Valtakunnan metsien inventoinnin mukaan metsien kasvun taitumisesta huolimatta metsät kasvavat edelleen huomattavasti enemmän kuin puuta poistuu metsistä. Metsien kasvu on kaksinkertaistunut viimeisen 50 vuoden aikana, ja puumäärä on korkeampi kuin kertaakaan vuonna 1921 alkaneen mittaushistorian aikana.

**Monelle metsänomistajalle** metsien taloudellinen merkitys on suuri, ja puukaupasta saatavat tulot

## Etsitkö metsätilaa, rantatonttia tai maatilaa?



Tilavahti valvoo puolestasi osoitteessa [www.metsatilat.fi](http://www.metsatilat.fi)





# Metsätilojen kauppamäärä Lapissa tasaantui – hinnat edelleen nousussa

**Viime vuoden** metsätilakauppa määrä jäi hieman edellisvuoden huipusta. Maanmittauslaitoksen tilaston mukaan yli 10 ha metsätilakauppoja tehtiin viime vuonna Lapissa 342 kappaletta, kun vuonna 2021 määrä oli 406. Viime vuoden määrä oli kuitenkin vuoden 2020 tasolla.

**Kauppamäärän pieneneminen** ei ole kuitenkaan laskenut hintatasoa. Metsätilat.fi -ketjun kautta tehdyissä kaupoissa metsämaan hinta on noussut Lapissa 5 %, hinnan ollessa nyt 1 800 € metsämaan hehtaarille. Kantohinnoilla mitattuna keskikuuhiinta on Lapissa 27 €/m<sup>3</sup>. Myytyjen tilojen keskikoko oli 54 ha. Tiedot perustuvat Pohjois-Suomen Metsämarkkinat Oy:n tilastoihin.

**Instituutionaaliset ostajat** ostivat viime vuonna Pohjois-Suomen Metsämarkkinat Oy:n välittämistä metsätiloista koko yhtiön alueella kappalemäärällisesti mitattuna 35 % ja kauppasummasta 65 %. Instituutionaalisten ostomäärissä on kuitenkin suuria paikakuntakohtaisia eroja. Instituutionaalisten ostajien

määrä on myös lisääntynyt ja uusia ostajia on tullut markkinoille.

**Yleisesti ottaen** tarjousten määrä myytäviin kohteisiin on nyt hieman pienentynyt. Maailman tilanteen takia kohonneet elinkustannukset vaikuttavat väistämättä lainarahalla metsätiloja ostavien suunnitelmiin. Lisäksi iso tekijä tarjousmäärän pienentymiseen on ollut se, että sijoittajat ja rahastot ovat lisänneet omaa suoraostoaan. Tämä tilanne ei ole myyjälle kannattavaa, sillä tilastojenkin valossa myyjä saa kohteesta parhaimman hinnan, kun ostotarjoukset kilpailutetaan kunnolla välittäjän kautta ja kun myynnin pohjalla on laadukas metsäarvio.

**Kovan markkinatilanteen** takia yksityisiä ostajia on jättäytynyt pois tarjousten tekemisestä, koska he ovat kokeneet, ettei ole mielekästä lähteä kilpailemaan varsinkaan rahastojen ostotarjouksia vastaan. Nyt kun tarjouksia on yleisesti tullut vähemmän, olisi näillä pois jääneillä ostajilla hyvä tilaisuus tulla takaisin markkinoille.



Seppo Kyllönen, LKV kaupantarkkaja  
Pohjois-Suomen Metsämarkkinat Oy

Pohjois-Suomen Metsämarkkinat Oy LKV (PSMM) on metsänhoitoyhdistysten ja yhteismetsien omistama yhtiö, joka toimii metsäkiinteistöväilytyksen lisäksi yksityismetsien puukaupassa koko Pohjois-Suomessa. Kiinteistökaupassa olemme osa koko Suomen kattavaa Metsätilat.fi -ketjua. [www.metsatilat.fi](http://www.metsatilat.fi)

## KOLUMNI

### Metsä on turvallinen kohde sijoitusomaisuutena

Metsää on Suomessa aina arvostettu hyvänä sijoituksena ja turvallisena omistana. Se tuo inflaatio suojaa, kohtuullista tuottoa ja käy vakuutena. Ehkä suurin ero takavuosiin on, että metsää on nykyisin jonkin verran enemmän myynnissä ja ennen kaikkea jokaisella on tasapuolinen mahdollisuus sitä ostaa. Tasapuolinen ja kaikille avoin markkina on varsin tuore asia, syntynyt vasta tällä vuosituhanella Metsätilat-ketjun luotua toimivan markkinapaikan.

Metsän ominaisuudet sijoituksena ovat monelle tuttuja, mutta toisaalta useimmille vain hyvin yleisellä tasolla ja ilman vertailukohtaa. Käydään läpi muutamia keskeisiä tekijöitä.

#### 1. Inflaatio suoja

Kiinteää omaisuutta on totuttu pitämään inflaatiolta suojaavana omaisuuslajina. Perinteisesti on silloin pääasiassa ajateltu rakennettuja kiinteistöjä, tyypillisesti asuntoja, toimitiloja ehkä tonttejäkin. Metsää myös, mutta metsän saatavuuden vaikeus ei ole voinut tehdä siitä "jokamiehen" (naisen) sijoituskohtetta, vaikka sen hankkiminen avoimilta markkinoilta on mahdollista.

Metsäomaisuuden hoito ja ylläpito on varsin edullista. Perinteisesti

sesti on laskettu metsän puuntuotannon tuloista noin 15 % kuluvan metsänhoitoon. Tähän toki voi jossakin määrin vaikuttaa oman työn osuudella. Joka tapauksessa hoitoon kuluu pieni osa puuntuottajan tuloista eikä tuotantokoneisto vanhene käsiin. Ylimääräistä verorasitustakaan ei ole.

Metsän tuoton toinen puoli muodostuu metsäkiinteistöjen arvon kehityksestä. Inflaation lähdeä laukalle näkyy se myös metsäomaisuuden arvossa. Vuoden 2021 mediaanihinta Suomessa myydyille metsätiloille oli 3611 €/ha ja vuonna 2022 4141 €/ha, nousua 14,1 %. Kahdenkymmenen vuoden muutos on ollut 135 % (1536 €/ha – 3611 €/ha), joka ylittää moninkertaisesti saman ajan inflaatiokehityksen. Tähän ajanjaksoon osuu toki metsämaakaupan tasa-arvoistuminen ja kasvu sekä nollakorko aika, joka ei ole normaalia taloutta. Silti luvut ovat vakuuttavia.

#### 2. Kohtuullinen tuotto ja alhainen riskitaso

Metsän tuotto on ollut aina vähintään kohtuullinen, parhaimmillaan hyvä. Yhdistettynä alhaiseen riskitasoon yhdistelmä on todella hyvä. Riskitasoon vaikuttaa esimerkiksi ajallinen joustavuus. Puuta ei ole pakko myydä hintojen ollessa huonoimmillaan, mutta sekin on mahdollista, jos tarkoitus on sijoittaa erittäin kannattavasti muualle. Hinnat ovat siis osin suhteellisia. Samoin kustannusten muodostumisessa on joustoa. Hyväkin metsätaloutta harjoitettaessa monien hoitotöiden ajoittamisessa on pelivaraa. Taloudellisesti tiukkana vuonna voi taimikonhoidon lykätä vuodella, kahdellakin ja siten syntyy joustoa talouteen tuoton vielä kärsimättä.

#### 3. Vakuusarvo

Ainakin tällä hetkellä asuinkiinteistön ostaminen maaseudulta tai pienestä taajamastakin saattaa olla rahoituksen kannalta vaikeaa. Mikäli esimerkiksi nuorella ei vielä ole muuta omaisuutta tulee vakuuksista helposti ongelma. Ostettava talo ei tällä hetkellä välttämättä käy lainkaan vakuudeksi. Tarvitaan siis merkittäviä muita vakuuksia. Mikäli perhepiirissä on metsäomaisuutta saattaa sen käyttö vakuudeksi olla helppo ja muuta taloutta rasittamaton keino.

Myös jo nuorella iällä hankittu metsäomaisuus turvaa tässäkin mielessä tulevaisuutta. Usein nuorella iällä ei vielä ole selvää, minne sijoittuu asumaan eikä siksi asunnon ostoa ole vielä ajankohtaista. Siinä tilanteessa hankittu metsäomaisuus on sitten turvana, kun sen aika tulee.

#### 4. Oma tekeminen

Oman työn hyödyntäminen ei monessakaan sijoituksessa ole käytännössä mahdollista. Metsänhoidossa se tuottaa merkittäviä säästöjä, omaa työtään ei esimerkiksi veroteta. Toki se antaa samalla mahdollisuuden hyötyliikuntaan ja oma polttopuuntarve tulee tyydytettyä hyvin pienillä kustannuksilla.

Perheen yhteisenä tekemisenä se voi olla todella arvokasta. Siinä syntyy nuoremmallekin polvelle käsitys työn tekemisestä ja yhteiset kokemukset kantavat loppuelämän. Työn tulos näkyy toisin kuin työpöydän ääressä tietokonetta naputellesa. Mieli lepää ja palautuu.

Metsä on hieno sijoitus. Siitä muodostuu omistajalleen osa hyvää elämää.



JUKKA PUSA





## Pohjois-Suomen metsämarkkinat LKV

**Inarissa** Nangujörven rannalla kahdessa palstassa 31,25 ha metsätila. Kaavassa tilalla kolme loma-asunnon rakennuspaikkaa Nangujärven rannalla. Kiinteistöllä osuus Inarin yhteismetsään, osuuden suuruus 12,720000/16087,309000. **Hintapyyntö 70 000 €**, tarjoukset tulee olla perillä viimeistään 8.3.2023 klo 12 mennessä.

**Pello**, 15,380 ha metsätila Saukkoriivillä. Metsämaata 9,4 ha ja ainespuuta yhteensä 1 081 m<sup>3</sup>. **Hintapyyntö 26 500 €**, tarjoukset tulee olla perillä viimeistään 13.3.2023 klo 12 mennessä.

**Tervolassa** Kemijoen läheisyydessä n. 0,97 ha määräala. Määräalalla Kemijokivarren osayleiskaavassa loma-asunnon rakennuspaikka. **Hintapyyntö 46 000 €**, tarjoukset tulee olla perillä viimeistään 7.3.2023 klo 12 mennessä.

**Tervolassa** Louella metsätila 17,1 ha viidessä palstassa. Metsämaata 16,5 ha ja ainespuuta yhteensä 1 882 m<sup>3</sup>. **Hintapyyntö 62 000 €**, tarjoukset tulee olla perillä viimeistään 7.3.2023 klo 12 mennessä.

**Torniossa** 41,75 ha metsätila. Kiinteistöllä metsäjärveä ja luonnontilaista suota. Metsämaata 14,6 ha. Ainespuuta yhteensä 1 065 m<sup>3</sup>. **Hintapyyntö 38 000 €**, tarjoukset tulee olla perillä viimeistään 9.3.2023 klo 12 mennessä.

**Lisätietoja em. kohteesta:**  
**LKV Niko Keränen**  
p. 040 568 8349,  
niko.keranen@metsatilat.fi,  
www.metsatilat.fi

## Kiinteistöjä myytävänä

**Kittilä**, Könkään kylässä erittäin hyvä puustoinen noin 25,9 ha määräala yhdessä palstassa. Määräala on suurimmaksi osaksi metsämaata, joka koostuu varttuneesta kasvatusmetsästä ja uudistuskypsästä metsästä. Ainespuuta 2 950 m<sup>3</sup>. Leville matkaa 10 km. **Hintapyyntö 85 000 €**.

**Lisätietoja em. kohteesta:**  
**LKV Seppo Kyllönen**  
p. 050 387 6076,  
seppo.kyllonen@metsatilat.fi,  
www.metsatilat.fi

**Rovaniemi**, Sonka. n. 163 ha metsätila. Puustoa n. 10 724 m<sup>3</sup>. **Hintapyyntö 265 000 €**. Tarjoukset tulee olla perillä viimeistään 31.3.2023 klo 15:00 mennessä.

**Lisätietoja em. kohteesta:**  
**LKV Johanna Kaltiokumpu**,  
p. 0400 287 194,  
johanna.kaltiokumpu@metsatilat.fi,  
www.metsatilat.fi

**Sodankylä, Vaalajärvi**, metsäpalsta, jonka yhteydessä erillinen kiinteistö, jossa purkukuntoisia rakennuksia. Puustoa noin 4 270 m<sup>3</sup>. **Hintapyyntö 86 400 €**.

**Savukoski**, Tanhua, Luirojoki. Mökki ja saunarakennus, sekä puuliiteri omalla tontilla. Käy tutustumassa ja tarjoa. Pyydä näyttöä hyvissä ajoin.

**Kemijärvi**, Kalkiaisjärvi, Hanhiaapa 78,8 ha, määräala. Puustoa noin 3 100 m<sup>3</sup>.

**Kemijärvi**, Kälkäjänperä, Sivukangas, 21,5 ha. Puustoa noin 1 000 m<sup>3</sup>.

**Kemijärvi**, Komiojärvi, puustoa noin 4 300 m<sup>3</sup>, pinta-ala 69,5 ha.

**Savukoski**, Martti, Korvatunturintie, rajoittuu tiehen, puustoa noin 2 500 m<sup>3</sup>, 27,5 ha. Myyjä pidättää erillisen tontin, jossa rakennus.

**Lisätietoja em. kohteista:**  
**LKV Juha Savukoski**  
p. 0400 397 441,  
juha.savukoski@metsatilat.fi  
ja www.metsatilat.fi

**Kuusamossa** näppärä n. 14,5 hehtaarin metsätila Jaakonkulma 120:18. Puusto pääasiassa kivi- ja kankaan varttunutta kasvatusmetsää. Kiinteistön läpi kulkee Säkkinen yksityistie. Kiinteistölle on tehty malminetsintä lupahakemus. Alueella toimii Jyrävän metsästysseura. **Hintapyyntö 34 000 €**/tarjoukset 16.3. mennessä

**Lisätietoja em. kohteesta:**  
**LKV Johanna Mursu**  
puh. 040 6500 692,  
johanna.mursu@metsatilat.fi  
ja www.metsatilat.fi

**Myyntikohteiden kartat ja arviot - katso**  
[www.metsatilat.fi/pohjoissuomi](http://www.metsatilat.fi/pohjoissuomi)

Uusia kohteita tulossa lähiaikana myyntiin, kannattaa seurata nettisivujamme

## Metsäammattilaisilta turvallisuutta tilakauppaan!

### ERÄPAIKAT, METSÄTILAT, TONTIT

**Metsätiloista on nyt kysyntää!**  
**Jos harkitset tilasi myyntiä Lapissa, ota yhteyttä!**

**Välittäjiemme yhteystiedot sekä kaikki kohteemme netissä, osoitteessa:**



**Metsätilat.fi**

Ukkoherrantie 15 A 2, 96100 ROVANIEMI



**Johanna Kaltiokumpu**  
Rovaniemi  
puh. 0400 287 194



**Juha Savukoski**  
Kemijärvi, Pelkosenniemi,  
Savukoski  
puh. 0400 397 441



**Johanna Mursu**  
Posio  
puh. 040 650 0692



**Seppo Kyllönen**  
Kittilä, Sodankylä,  
Salla, Posio  
puh. 050 387 6076



**Niko Keränen**  
Mhy Lappi  
puh. 040 568 8349

etunimi.sukunimi@metsatilat.fi

Uusia tiloja on tulossa. Seuraa nettisivujamme [www.metsatilat.fi](http://www.metsatilat.fi)





## Miltä näyttää maailman paras metsänomistamisen taito?



Metsälehti on suomalaisen metsän riippumaton äänenkannattaja, joka tuo luoksesi metsänomistamisen parhaat käytännöt ja taidot, tuoreet uutiset ja uusimmat tutkimukset sekä alan johtavat asiantuntijat. Kotiin kannettuna ja ruudullasi aina kun haluat. Tilaa Metsälehti MHY-jäsenetuna erikoishintaan!

**VUODEN TILAUSJAKSO, 23 NUMEROA**

# 85 €

Norm. 163 €, etusi 78 €

**HUOM!**  
Tilausmaksu on vähennyskelpoinen metsäverotuksessa.

**TILAA JO TÄNÄÄN:**

**edutjasenelle.fi tai 09 315 49 840**

Kerro soittaessasi, että teet MHY-jäsenetutillauksen.

## Metsälehti

Polku omaan metsään

**Jäsenetu!**

## MT Metsä



**-20%**

**MT Metsä Lehti + Digi**

# 11<sup>10</sup> €/kk

(norm. 13,90 €)  
Kestotilauksen  
1. jakso

**-30%**

**MT Metsä Digi  
nyt vain**

# 7<sup>70</sup> €/kk

(norm. 10,90 €)  
Kestotilauksen  
1. jakso



**MT Metsä uutisoi ja analysoi, jotta sinä voit tehdä parempia päätöksiä.**

MT Metsä Digi -tilauksella olet oman metsäsi asiantuntija ja perustelet näkökulmasi luotetulla tiedolla. Lue, katso ja kuuntele, vaikka joka päivä.

**Tilaa netissä!**  
**MT.FI/MHYjasen**  
tai käytä oheista QR-koodia

**Tilaa soittamalla!**  
**020 413 2277**  
Mainitse tilaustunnus **TAM3025**

Tarjous on voimassa 20.12.2023 asti. Tilaus jatkuu kulloinkin voimassa olevaan edulliseen kestopilaushintaan. Paperilaskun lähettämisestä veloitamme 3,90 €/lasku. Jos olet tilannut tai käyttänyt Viestimedia Oy:n tuotteita ja palveluita, voimme lähettää sinulle samankaltaisiin tuotteisiimme ja palveluihimme liittyviä markkinointiviestejä sekä muuta asiakasviestintää, vaikka et olisi antanut nimenomaista lupaa sähköiseen suoramarkkinointiin. Voit aina kieltää sähköisten suoramarkkinointi- ja asiakasviestien lähettämisen toimimalla viesteissä olevien ohjeiden mukaisesti tai ottamalla yhteyttä asiakaspalveluumme (020 413 2277 ma-pe klo 8-21, hinta 8,35 snt/puhelu + 16,69 snt/min tai asiakaspalvelu@viestimedia.fi). Lisätietoja: viestimedia.fi/tilausehdot ja viestimedia.fi/tietosuoja



 TAPAHTUMIA

## METSÄNOMISTAJAT WEBINAARIT KEVÄÄLLÄ 2023

Klikkaa itsesi mukaan webinaareihin!

### Ilmastonmuutos ja metsät Torstaina 16.3. 2023 klo 17.00

Metsien merkitys Suomessa ja metsänomistajan mahdollisuudet ja työkalut ilmastonmuutoksen torjunnassa.

Ilmoittautumiset 15.3. klo. 8:00 mennessä.

Webinaarit ovat metsänhoitoyhdistyksen jäsenille ja heidän perheenjäsenilleen maksuttomia tapahtumia.

ILMOITTAUDU MUKAAN NETISSÄ:  
<https://www.mhy.fi/tapahtumat>



105 € ja  
Tieyhdistyksen  
jäsenille 89 €  
(hinnat  
sis. alv)



# 2023

## ILMOITTAUTUMINEN

[www.tieyhdistys.fi/tapahtumat](http://www.tieyhdistys.fi/tapahtumat)

Ilmoittautuminen viimeistään kaksi viikkoa ennen tilaisuutta.



**VALITSE SOPIVIN PAIKKAKUNTA:**

Ti 14.3. Lappeenranta	Lappeenrannan ravirata, Raviradantie 13, Lappeenranta
Ke 15.3. Mikkeli	Mikkelin ravirata, Raviradantie 22, Mikkeli
To 16.3. Lahti	Jokimaan ravikeskus, Jokimaankatu 6, Lahti
Ti 28.3. Espoo	Vermo Areena, Valjakkotie 1, Espoo
Ke 29.3. Turku	Kokoushotelli Linnasmäki, Lustokatu 7, Turku
Ti 4.4. Oulu	Äimäraution ravirata, Äimärautiontie 3, Oulu
Ke 5.4. Rovaniemi	Mäntyvaaran ravirata, Mäntyvaarantie 161, Rovaniemi
Ohjelma	alkaa aamulla kahvilla klo 8.30 ja päättyy klo 15.15.

**YHTEISTYÖSSÄ:**



Metsänomistajat  
Metsänhoitoyhdistykset ja MTK



SUOMEN  
TIEYHDISTYS

## Leena Sikkilä Mhy-asiakaslehden vastaavaksi toimittajaksi



**Etelä- ja Keski-Pohjanmaalla, Pohjois-Pohjanmaalla, Kainuussa ja Lapissa ilmestyvien Metsänomistajat -asiakaslehtien pitkäaikaisena päätoimittajana ja vastaavana toimittajana toiminut metsätaloussinööri **Juha Rautakoski** siirtyi viime vuoden lopulla omasta toiveestaan pois päätoimittajan ja vastaavan toimittajan roolista.**

**Lehtiperheen uudeksi** vastaavaksi toimittajaksi on nimitetty metsätalo-

usinsinööri **Leena Sikkilä** Sievistä. Leena on toiminut vuosia Mhy Pyhä-Kalan useissa projekteissa ja vastannut suurelta osin ko yhdistyksen tiedotus- ja koulutustoiminnan organisoinnista. Leena Sikkilä vastaa nyt myös Lapin alueen metsänhoitoyhdistysten asiakaslehden lisäksi Mhy Pyhä-Kalan, Mhy Keskipohjan, Mhy Koillismaan ja Kainuun alueen metsänhoitoyhdistysten asiakaslehtien vastaavan toimittajan tehtävistä.



## SUOMEN PARASTA PALVELUA

POHJAN TAIMI  
KASVATTA, ISTUTTA  
JA HOITAA METSÄSI



## Liity osakkaaksi Lapin yhteismetsään

- Yhteismetsän osakkuus on vaivaton ja turvallinen tapa olla metsänomistaja.
- Metsäalan osaajien perustamaan Lapin yhteismetsään on liittynyt yli 140 osakasta.
- Mukaan pääsee rahasijoituksella tai liittämällä omat metsät yhteismetsään.
- Metsäpinta-ala on kasvanut 6.300 hehtaariin.

*Tule mukaan!*

Lisätiedot: [www.lapinyhteismetsa.fi](http://www.lapinyhteismetsa.fi) ■ Hoitokunnan puheenjohtaja: Hannu Jauhainen p. 0400 150 910

ps. Ostamme myös puustoisia metsätiloja.





## SINULLE NEUVOTELLUT JÄSENEDET

MTK Hankinnat on neuvotellut sinulle MTK- ja Mhy-jäsen jäsenetusopimuksen 31 eri yhteistyökumppanin kanssa. Jäsenetujen kautta haluamme olla tukemassa yritystoimintaasi ja elinkeinoasi. Tutustu taloudellisesti merkittäviin jäsenetuihin

[mtkhankinnat.fi](http://mtkhankinnat.fi)

31 sopimuskumppanin jäsenedet sinulle



Tutustu etuihin ja hyödynnä ne jo tänään:  
[www.mtkhankinnat.fi](http://www.mtkhankinnat.fi)



Metsänhoitoyhdistyksessä on osaamista ja asiantuntemusta, jota jokainen metsänomistaja tarvitsee.

Metsänhoitoyhdistyksessä on voimaa ja vaikutusvaltaa ajaa metsänomistajan asiaa paikallisesti, valtakunnallisesti ja kansainvälisesti. Yhdistyksen päätöksentekijät ovat alueen metsänomistajia. Yhdessä olemme paljon. Metsänhoitoyhdistyksen jäsenyyden arvo on aina suurempi kuin sen hinta.

[www.mhy.fi](http://www.mhy.fi)

## Metsänhoitoyhdistyksen jäseneksi!

Etkö vielä ole metsänhoitoyhdistyksen jäsen?

Tiesitkö, että...

- metsänhoitoyhdistyksen keskimääräinen jäsenmaksu on alle 100 euroa
- jäsenmaksu on metsäverotuksessa vähennyskelpoinen
- jäsenyys takaa hyvät jäsenedut ja monet jäsenhintaiset palvelut
- jäsenenä saat maksuttoman metsäneuvonnan, veromuistiinpanokirjan ja Metsänomistajat-asiakaslehden
- jäsenyys takaa lähellä olevan metsäasiantuntijan ja runsaasti erityisosaamista sinua palvelemaan

### Liittymisilmoitus

- |  |  |
|--|--|
| <input type="checkbox"/> Liityn Mhy Lappi ry:n jäseneksi   | <input type="checkbox"/> Liityn Mhy Sodankylä ry:n jäseneksi             |
| <input type="checkbox"/> Liityn Mhy Kittilä ry:n jäseneksi | <input type="checkbox"/> Liityn Mhy Itä-Lappi ry:n jäseneksi             |
| <input type="checkbox"/> Liityn Mhy Salla ry:n jäseneksi   | <input type="checkbox"/> Liityn Mhy Rovaniemi ry:n jäseneksi             |
| <input type="checkbox"/> yksin                             | <input type="checkbox"/> yhtymänä tai kuolinpesänä                       |
| <input type="checkbox"/> yhdessä puolison kanssa           | <input type="checkbox"/> yhteismetsän, yhtymän tai kuolinpesän osakkaana |

Jäseneksi liittyvän nimi: \_\_\_\_\_

Y-tunnus tai henkilötunnus: \_\_\_\_\_

Osoite: \_\_\_\_\_

Puhelin: \_\_\_\_\_ Sähköposti: \_\_\_\_\_ @

Metsän sijaintikunta/kunnat: \_\_\_\_\_

Tilan nimi/rekisteritunnus ja metsämaan pinta-ala: \_\_\_\_\_

Allekirjoitus/allekirjoitukset

\_\_\_\_\_ / \_\_\_\_\_ 20 \_\_\_\_\_





JARMO NOPONEN

## Mennään metsään!

Koululaisten metsäpäivät ovat mukavaa ja vaihtelua kaikille mukana oleville.

ANNAKAISA HEIKKONEN

**Metsäalan toimijat** järjestävät vuosittain eri puolilla Suomea lukuisia metsien hoitoon ja metsissä harrastamiseen keskittyviä metsäpäiviä, joihin osallistuu kaikkiaan kymmeniä tuhansia lapsia ja nuoria. Metsäpäivien aikana päästään kokeilemaan esimerkiksi taimien istutusta, tutustumaan luonnonvarojen ja metsien kestävään käyttöön tai pohtimaan luonnon monimuotoisuutta ja ilmastoasioita.

**Lasten ja nuorten metsäpäivät** ovat jo muotoutuneet monen lappilaisen metsänhoitoyhdistyksen perinteeksi ja tuovat vaihtelua arjen rutiineihin. Metsäpäivät piristävät paitsi osallistujien, myös opettajien ja metsäammattilaisten päiviä.

**Metsäpäivät järjestetään** useimmiten muutaman toimijan kanssa yhteistyössä. Metsäpäivään pääsevät osallistumaan pitäjän eri koulut vuorovuosin. - Syksyn sää suosi meitä, kun järjestimme vuonna 2022 metsäpäivän alakoululaisille Aakenuksen Pyhäjärvellä täällä Kittilässä. Paikalla oli Sirkan ja ala-

kylän koulun 3. ja 4 luokan oppilaat, kertoo **Jarmo Noponen** MHY Kittilästä.

**Päivää olivat** Metsänhoitoyhdistyksen lisäksi järjestämässä 4H, Pidä Lappi siistinä ry ja REDU. Kittilässä järjestäjien porukka on vakiintunut, mutta osa rasteja pitävistä henkilöistä vaihtuu vuosittain. Noposen mukaan metsäpäiviin Kittilässäkin alkaa tulla jo hiukan perinnettä, kun syksyllä 2023 järjestettävä metsäpäivä on jo viides vastaavanlainen. - Hauska osa ohjelmaa oli REDU:n opiskelijan vetämä väljumppa, Noponen muistelee.

**PEFC-metsäsertifoinnin yhtenä** tavoitteena on edistää lasten ja nuorten metsätietämystä ja luontosuhteen kehittymistä. Alueellisissa PEFC-ohjelmissa asetetaan tavoitteita metsäkäyntien toteuttamisesta yhteistyössä erilaisten nuorisotoimintaa edistävien organisaatioiden, päiväkotien ja koulujen kanssa. PEFC-ohjelmassa edistetään myös metsäalan harjoittelu- ja työpaikkojen saatavuutta nuorille. Tavoitteiden toteutumista seurataan vuosittain.

## Mhy Sallan ryijy osa 70-vuotista historiaa



**Metsänhoitoyhdistys Salla** täytti viime vuonna pyöreät 70 vuotta. Yhdistys on perustettu 17.10.1952 Sallassa pidetyssä kokouksessa, jossa on ollut tuolloin paikalla 18 aktiivista metsänomistajaa. Merkkivuotta ei suuremmalti juhlittu, mutta yhdistyksen metsävaltuusto kokoontui kuitenkin viime vuoden joulukuussa ja juhlisti asiaa normaalin syyskokouksen yhteydessä. Mhy Sallan historiikki on työn alla.

**Sallan metsänhoitoyhdistyksen** ensimmäiset toimitilat hankittiin vuonna 1954 **Albin Virkkulalta**. Metsäpirtiksi nimetyissä tiloissa juotiin tupaantuliaiskahvit syyskokouksen yhteydessä 13.12.1954. Vuonna 1962 tilat vuokrattiin kokonaan neuvoja **Vilho Sinkkilälle**, joka vastasi tuolloin yksin yhdistyksen toiminnasta. Sinkkilän olohuone palveli yhdistyksen toimisto- ja kokoustiloina.

**Yhdistyksen historiaan** liittyy oheisessa kuvassa näkyvä metsäaiheinen seinäryijy, joka on komistanut aikanaan Vilho Sinkkilän ja Metsäpirtin toimistotiloja. Vilho Sinkkilän poika **Tapio Sinkkilä** oli löytänyt ko. ryijyn Metsäpirtin vintiltä ja toimitti sen viime vuoden puolella Mhy Sallan toimistolle, jossa se on nyt nähtävillä.

-Mhy Sallan toimiston seinällä oleva metsänhoitoyhdistys-aiheinen ryijy lienee uniikkikappale. Toista samanlaista ei ole ainakaan löytynyt.

## HENKILÖSTÖ JA HALLINTO

### Petri Vaarala aloittaa Mhy Rovaniemellä

**Olen rovaniemeläinen**, alun perin Sodankylästä lähtöisin oleva metsätalousinsinööri. Olen työskennellyt viimeiset viisi vuotta metsäteollisuuden puolella toimihenkilötehtävissä. Vapaa-ajalla harrastan maastopyöräilyä, metsästystä, kalastusta sekä perheen kanssa retkeilyä. Aloitan korjuuesimiehenä Rovaniemen metsänhoitoyhdistyksessä maaliskuun aikana.



### Hallitukset 2023-2024

#### MHY Itä-Lappi

Hannu Välikangas (puheenjohtaja)  
Risto Nikula  
Esa-Pekka Pulska  
Vesa Savukoski  
Vuokko Salminen  
Anita Ruokamo  
Juha Oinas

#### MHY Kittilä

Aaro Granroth (puheenjohtaja)  
Vuokko Mäntymaa  
Kauno Rytönen  
Vesa Kokkonen  
Seppo Kantola

#### MHY Lappi

Tuomo Marttila (puheenjohtaja)  
Kosti Hietala  
Timo Kannala  
Reijo Lassila  
Teemu Nurmela  
Armi Uljua  
Pentti Pennanen

#### MHY Rovaniemi

Vesa Perunka (puheenjohtaja)  
Pekka Lehto  
Jukka Alajärvi

#### MHY Sodankylä

Ali Vaarala (puheenjohtaja)  
Hannu Tervo  
Mika Keskitalo  
Elina Seppänen  
Juho Tapaninen

#### MHY Salla

Sakari Salmijärvi (puheenjohtaja)  
Heikki Kairala  
Raimo Harju  
Pertti Aska  
Mona-Lisa Kantola



# STIHL® Moottorisahat metsätöihin

Kysy tarjous kauppiaaltaasi

**MS194C-E**

Pikkujätin paluu



**MS 231**

Tehokas yleissaha



**MS 201C-M**

"KUNKKU"  
Kevyt ammattisaha



**MS 241C-M**

Tehokas ammattisaha



**FS 460 CEMK**

sis. X-Treem valjaat

Ammattilaisen suosikki



**FS 260 C-E**

Tehokas yhdistelmäraivuri

sis. Raivaus- ja ruohoterä, siimapää sekä valjaat

**K-Rauta Sodankylä**  
Sumatie 2, 99600 Sodankylä  
Puh. 010 3466 260

**K-Rauta Ivalo**  
Ivalontie 71, 99800 Ivalo  
Puh. 020 7424 070

**Koneliike Korteniemi Oy**  
Hallitie 3A, 96320 Rovaniemi  
Puh. 020 7433 570

**Keinänen Oy**  
Lindströminmutka 1, 95420 Tornio  
P. 010 396 4101



**KRONOS**

YHTEISTYÖMME LAAJENEE  
- NYT MYÖS KRONOS-METSÄKUORMAIMET  
JA -PERÄVAUNUT HANKKIJALTA!

OTA YHTEYS HANKKIJAN  
KONEMYYJÄÄN. KYSY MYÖS EDULLISISTA  
RAHOITUSVAIHTOEHDOSTA! [hankkija.fi](http://hankkija.fi)

**Hankkija**

# VALMIINA VAATIVAANKIN TYÖHÖN

Outlander MAX XU+ 1000 T on kehitetty vaativimpiinkin työolosuhteisiin sopivaksi. Reilusti voimaa ja runsaat vakiovarusteet tekevät työstäsi helpompaa.

ALKAEN  
**18 790 €**



CANAMOFFROAD.COM

[f](#) [i](#) /CANAMOFFROAD

## VALTUUTETUT JÄLLEENMYYJÄT LAPISSA:

<b>TUOVILAN GUMMI OY</b>	Inarijärventie 281	Ivalo
<b>TUOVIRENGAS R.TUOVILA OY</b>	Pelkosenniementie 62	Kemijärvi
<b>OY KINOS MOTORS LTD</b>	Myllyjoentie 4	Kittilä
<b>KONEMUONIO OY</b>	Puthaanrannantie 6	Muonio
<b>KONELIIKE KORTENIEMI OY</b>	Hallitie 3 A	Rovaniemi
<b>KONEVASARA OY</b>	Ranniotie 10	Sodankylä
<b>KEINÄNEN OY</b>	Lindströminmutka 1	Tornio

©2023 Bombardier Recreational Products Inc (BRP). Kaikki oikeudet pidätetään. ®, ™ ja BRP-logo ovat BRP:n tai sen tytäryhtiöiden rekisteröityjä tavaramerkkejä. Hinta sisältää ALV:n. Hinta ei sisällä rahtia, toimituskulua eikä rekisteröintimaksuja. Kuvan laite lisävarustein.

**can-am**®





# Kuviotasolta puutasolle – valmistuvat metsänhoitajat opiskelevat tulevaisuuden metsätaloutta

Helsingin yliopistossa tutkitaan ja opiskellaan, kuinka tarkentuvaa metsätietoa tulkitaan paremmin ja hyödynnetään käytännöllisemmin. Metsäteknologian ja puunhankinnan logistiikan osaamisella on suuri merkitys maamme metsätaloudelle, metsäteollisuudelle ja koko yhteiskunnalle. Suomen Metsäsäätiö on osallistunut kyseisen professuurin rahoittamiseen neljän vuoden ajan.

Metsäkoneen työskentelyn tukena on yhä enemmän maastotietoa.



JORI UUSITALO

”Nykyään pystytään ennakoimaan paljon, ennen kuin pyörät uppoavat maahan. Lisääntyneen tiedon myötä tunnustetaan puunkorjuuseen vaikuttavia seikkoja ja esimerkiksi ajoratoja voidaan suunnitella sen mukaan”, arvioi Jori Uusitalo Helsingin yliopiston metsäteknologian ja puunhankinnan logistiikan professori.

**Tutkimuksen myötä** tiedetään jatkuvasti maastosta lisää, ja ns. täsmäpuunkorjuun menetelmällä päästään metsänhoitotoimenpiteissä kuviotasolta puutasolle. Täsmäpuunkorjuu on professuurin aikana yleistynyt käsite, jolla tarkoitetaan puunkorjuun suunnittelua puukohtaisesti ennakoita maastotiedon avulla.

**Valmistuville opiskelijoille töitä ympäri Suomen niemen**

**Metsäteknologian ja puunkorjuun logistiikan** masteriohjelmasta valmistuneille metsänhoitajille on kysyntää työmarkkinoilla kaikkialla Suomessa. Ohjelmasta valmistuu jatkuvasti uusia ammattilaisia ja tällä hetkellä professuurin alla pro gradu -työn ohjauksessa on vajaat 15 opiskelijaa.

**Professuurin opetus ja tutkimus vastaavat ajankohtaiseen metsäkeskusteluun**

”Suomalainen metsäelinkeino on muuttunut suuresti viimeisen 10 vuoden aikana, mikä on kääntänyt katset tulevaisuuteen. Professuurin aikana on korostunut ennustettavuus. Yhä lisääntyvä ja tarkentuva tieto lisää mahdollisuuksia huomioida sekä ennustaa metsien monimuotoisuus-, ilmasto- ja talousarvoja”, Uusitalo kommentoi professuurin opetusta. Metsäteknologian ja puunhankinnan professuurin teemat sopivat hyvin yhteen Suomen Metsäsäätiön tavoitteiden kanssa.

Professori Jori Uusitalon mukaan metsäalan katse on tulevaisuudessa.

**Jatkossa päivitystyötä oppimateriaaleihin ja puunkorjuun menetelmiin**

**Professuurin työ** jatkuu Helsingin yliopiston maatalous-metsätieteellisen tiedekunnan jatkorahoituksella. Ajankohtaisia hankkeita ovat mm. juuri valmistuva oppimateriaali korkeakouluopiskelijoille sekä muut hankkeet liittyen opetuksen ja luonnonmukaisen puunkorjuun kehitykseen.

**Suomen Metsäsäätiö** rahoittaa professuuria neljättä vuotta. Muita keskeisiä rahoittajia ovat muun muassa Marjatta ja Eino Kollin säätiö sekä Koneyrittäjät. Yhteisellä panostuksella on saatu toivottu lopputulos.

”Kiitos kaikille rahoittajille. Hienoa, että lahjoitusprofessuurin takana on laaja joukko, joka uskoo aiheeseen”, Uusitalo kiittää.

Suomen Metsäsäätiö rahoittaa hankkeita, joilla edistetään metsäelinkeinoon elinvoimaa. Suomen Metsäsäätiö kohdistaa vuosittain merkittävän osan puukauppojen yhteydessä maksetuista menekinedistämismaksuista metsäelinkeinoon tukevan tutkimuksen rahoittamiseen.

Tutustu Metsäsäätiöön tarkemmin: [metsasaatio.fi](http://metsasaatio.fi). Lisää professuurin ajankohtaisesta hankkeesta: [luomuhaku.fi](http://luomuhaku.fi).



SUOMEN METSÄSÄÄTIÖ



 Lapin metsänhoitoyhdistykset palveluksessasi


TOIMIPAIKAT

sähköposti: [etunimi.sukunimi@mhy.fi](mailto:etunimi.sukunimi@mhy.fi)
**MHY LAPPI** [www.mhy.fi/lappi](http://www.mhy.fi/lappi)

Pellon toimisto		Kolarin toimisto		Muonion toimisto	
Kauppatie 32, 95700 Pello Puh. 0400 394 586		Koukkupellontie 1, 95900 Kolari		Puthaanrannantie 18 A 2, 99300 Muonio Puh. 0400 225 598	
<b>Veijo Ekonoja</b> johtaja puh. 040 5088 491	<b>Riina Schröder</b> vanhempainvapaalla	<b>Juhani Lassila</b> metsäneuvoja puh. 0400 292 447	<b>Alexi Koivisto</b> metsäneuvoja puh. 0400 394 506	<b>Marko Reinikka</b> metsäneuvoja toimialue Muonion ja Enontekiön kunnat puh. 0400 225 598	
<b>Taina Lanko</b> toimistonhoitaja puh. 0400 394 586	<b>Ville Saukkoriipi</b> va metsäasiantuntija (Turtola, Juoksenki, Lankojärvi, Sirkka, Lampsijärvi, Raanujärvi) p. 040 1949 088				
<b>Veli-Pekka Korteniemi</b> kunnostusojitus- ja metsätievastaava, aluevas- taava Meltauksentien varsi puh. 0400 257 067	<b>Niko Keränen</b> metsäneuvoja, LKV metsäsuunnittelija puh. 040 568 8349				
Ranuan toimisto		Ylitornion toimisto		Ivalon toimisto	
Kuusitie 3 A 2, 97700 Ranua		Säipänkuja 2 A1, 95600 Ylitornio Puh. 040 532 7630		Sudentie 1, 99800 Ivalo Puh. 040 136 0940	
<b>Kari Keränen</b> metsäneuvoja Ranuan etelä- ja itäpuoli puh. 040 5113 373	<b>Lasse Viitala</b> metsäneuvoja Rovaniementien varsi puh. 040 962 7210	<b>Henri Ojanperä</b> metsäneuvoja puh. 0400 316 118	<b>Hannu Marjeta</b> metsäneuvoja puh. 0400 800 908	<b>Pasi Peltonen</b> metsäneuvoja puh. 040 136 0940	
		<b>Riitta Keskitalo</b> toimistonhoitaja puh. 040 532 7630			
Tornion toimisto		Simon toimisto		Tervolan toimisto	
Laivurinkatu 3, 95400 Tornio		Ratatie 1, 95200 Simo Puh. 0400 284 161		Keskustie 83, 95300 Tervola Puh. 040 4851 518	
<b>Juha Heikkilä</b> metsäneuvoja puh. 044 493 7700	<b>Pekka Huuki</b> ojitus, tieasiat, luonnonhoito puh. 0400 472 015	<b>Ilkka Ronkainen</b> metsäneuvoja Simo ja Keminmaa SPV-neuvonta puh. 0400 284 161	<b>Teppo Haapaniemi</b> metsäneuvoja, korjuuvastaava puh. 040 7215 663	<b>Jami Nygård</b> metsäneuvoja, puh. 040 485 1518	<b>Arto Vilppola</b> metsäneuvoja puh. 040 553 472

**MHY SODANKYLÄ** [www.mhy.fi/sodankyla](http://www.mhy.fi/sodankyla)
**MHY KITTILÄ** [www.mhy.fi/kittila](http://www.mhy.fi/kittila)
**MHY SALLA** [www.mhy.fi/salla](http://www.mhy.fi/salla)

Sodankylän toimisto		Kittilän toimisto, Metsätalo		Sallan toimisto	
Papintie 1, 99600 Sodankylä Puh. 040 1546 450		Nilitie 1, 99100 Kittilä Puh. 020 7419 260		Kuusamontie 32, 98900 Salla Puh. 0400 196 823	
<b>Pekka Kasurinen</b> toiminnanjohtaja, metsäasiantuntija, kaupanvahvistaja, SPV-työt läntinen alue ja 4-tie pohjoi- seen (Unari-Jeesio-Vuotso) puh. 0400 396 614	<b>Maarit Kangas</b> toimistonhoitaja puh. 040 1546 450	<b>Pasi Seppälä</b> toiminnanjohtaja kunnan eteläosa puh. 0400 295 576	<b>Jussi Olli</b> metsäneuvoja keskialue puh. 040 4847 848	<b>Juha Hänninen</b> toiminnanjohtaja puh. 0400 196 821	<b>Kari Alatalo</b> metsäneuvoja puh. 040 5270 363
<b>Leevi Kuusela</b> metsäasiantuntija, puunkorjuusta vastaava itäinenalue ja 4-tie etelään (Lokka-Orajärvi-Seipäjärvi) puh. 040 1803 570	<b>Juha Ukkola</b> metsäasiantuntija, tila-arviot, puunkorjuu ja suunnittelu puh. 040 1399 390	<b>Kosti Vaarala</b> toimistonhoitaja, osa-aikainen puh. 016 643 038	<b>Jarmo Noponen</b> metsäneuvoja pohjoinen alue p. 040 508 7470	<b>Jouni Virkkula</b> metsäneuvoja puh. 0400 196 825	<b>Mikko Mulari</b> metsäneuvoja Puh. 0400 196 823
	<b>Mikko Majjala</b> metsäasiantuntija, tieasiat, metsänhoito- työt puh. 0400 839 397				



JARMO HUTTUNEN



## MHY ITÄ-LAPPI [www.mhy.fi/ita-lappi](http://www.mhy.fi/ita-lappi)

Kemijärven toimisto		Savukosken toimisto	Pelkosenniemen toimisto
Vapaudenkatu 8 A 5, 98100 Kemijärvi Puh. 040 6328 137		Samperintie 4, 98800 Savukoski Puh. 040 6328 137	Kemijärventie 1, 98500 Pelkosenniemi
<b>Jari-Pekka Jumisko</b> toiminnanjohtaja Puh 0400 395 058	<b>Eija Saariniemi</b> toimistonhoitaja puh. 040 6328 137	<b>Juha Savukoski</b> aluevastaava, LKV puh. 0400 397 441	<b>Matti Kaipainen</b> puh. 0400 395 336
<b>Jari Kivelä</b> aluevastaava Puh 0400 280 490	<b>Mika Tapio</b> aluevastaava, metsätiet puh. 044 2409 869		

## MHY ROVANIEMI [www.mhy.fi/rovaniemi](http://www.mhy.fi/rovaniemi)

Rovaniemen toimisto				
Hallituskatu 22, 96100 Rovaniemi Puh. 0400 548 290 <a href="mailto:rovaniemi@mhy.fi">rovaniemi@mhy.fi</a>				
<b>Ilkka Ruotsala</b> toiminnanjohtaja Ranuantie ja Sierijärvi puh. 0400 287 133	<b>Mari O'Connell</b> toimistonhoitaja puh. 0400 548 290	<b>Harri Ala-Poikela</b> Alakemijoki, Välijoki ja Pellontie puh. 0400 287 186	<b>Johanna Kaltiokumpu</b> LKV/SPV puh. 0400 287 194	<b>Teemu Paavola</b> Ounasjoen alaosa ja Sodankyläntien varsi kunnostusojitus puh. 0400 287 191
<b>Teemu Orajärvi</b> metsäasiantuntija Ounasjoen yläosa puh. 0400 287 193	<b>Henrik Säynäjäkangas</b> Yläkemijoki ja Kuusamontie puh. 0400 287 195	<b>Petri Vaarala</b> Korjuu- ja hankintapalvelut, puh. 0400 287 189		



# RAKENNETTU KOVAAN TYÖHÖN

Traxter tarjoaa sinulle paljon enemmän kuin arkista pakerrusta. Se on kaikkien aikojen kyvykkäin Can-Am-rinnakkainistuttava ajoneuvo. Työmailla, metsästysretkillä, maataloilla ja kaikkialla missä tarvitset sitä: Traxter hoitaa hommat varmasti.

ALKAEN  
**16 290 €**

CANAMOFFROAD.COM

  /CANAMOFFROAD

## VALTUUTETUT JÄLLEENMYYJÄT LAPISSA:

<b>TUOVILAN GUMMI OY</b>	Inarijärventie 281	<b>Ivalo</b>
<b>TUOVIRENGAS R.TUOVILA OY</b>	Pelkosenniementie 62	<b>Kemijärvi</b>
<b>OY KINOS MOTORS LTD</b>	Myllyjoentie 4	<b>Kittilä</b>
<b>KONEMUONIO OY</b>	Puthaanrannantie 6	<b>Muonio</b>
<b>KONELIIKE KORTENIEMI OY</b>	Hallitie 3 A	<b>Rovaniemi</b>
<b>KONEVASARA OY</b>	Ranniotie 10	<b>Sodankylä</b>
<b>KEINÄNEN OY</b>	Lindströminmutka 1	<b>Tornio</b>

©2023 Bombardier Recreational Products Inc (BRP). Kaikki oikeudet pidätetään. ®, ™ ja BRP-logo ovat BRP:n tai sen tytäryhtiöiden rekisteröityjä tavaramerkkejä. Hinta sisältää ALV:n. Hinta ei sisällä rahtia, toimituskuluja eikä rekisteröintimaksuja. Kuvan laite lisävarustein.

# can-am®



## Kysy tarjous kauppiaaltaasi!

**545FR**  
Mukana Balance -valjaat  
45,7 cm<sup>3</sup>  
2,1 kW  
8,7 kg



**435 II**  
40,9 cm<sup>3</sup> - 1,6 kW - 4,2 kg  
Mukana teräslevy  
X-Force 13"325"  
1,3 mm Pixel



**445 II**  
45,7 cm<sup>3</sup> - 2,1 kW - 4,9 kg



**120 Mark II**  
38,2 cm<sup>3</sup> - 1,4 kW - 4,85 kg



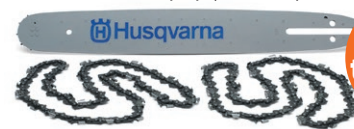
### Functional takki ja housut



**Kysy tarjous**

### Terälevy-ketjupaketti

Paketissa on kaksi ketjua ja yksi terälevy



**Kysy tarjous**

### Sallan Rautatori Oy

Kuusamontie 23, 98900 SALLA  
puh. 020 7756 858

### Tarvike Center Ivalo Oy

Ivalontie 16, 99800 IVALO  
puh. 0400 927 674

### KoneVasara Oy

Ranniotie 10, 99600 SODANKYLÄ  
puh. 040 5296 712

### Keinänen Oy

Lindströminmutka 1, 95420 TORNIO  
puh. 010 396 4101  
www.keinananenoy.fi

### Tarvikekeskus Oy

Teeritie 2, 97700 RANUA  
Puh. 020 743 7000  
www.tarvikekeskusoy.fi

### Kemin pyörä ja varaosa

Täiköntie 3, 94100 KEMI  
puh. 016 221 092  
www.keminpyora.fi

### Tarvikekeskus Oy

Keskusväylä 7, 96910 ROVANIEMI  
Puh. 020 743 7000  
www.tarvikekeskusoy.fi

## Ostamme puuta!

Olemme kiinnostuneita juuri nyt kesäkorjuukelpoisista, mäntytukki-valtaisista uudistus- ja harvennushakkuuleimikoista.

Ota yhteys alueesi hankintaesimieheen ja pyydä tarjous:



**Hankintaesimies  
Annika Vaara**  
Puh. 040 681 0203  
annika.vaara@keitelegroup.fi

**Hankinta-alue:**  
Sodankylä



**Hankintaesimies  
Eetu Myllylä**  
Puh. 040 626 3771  
eetu.myllyla@keitelegroup.fi

**Hankinta-alue:**  
Rovaniemi eteläinen ja Tervola



**Hankintaesimies  
Teemu Leppänen**  
Puh. 040 531 4698  
teemu.leppanen@keitelegroup.fi

**Hankinta-alue:**  
Pudasjärvi ja Ranua



**Hankintaesimies  
Petri Tolonen**  
Puh. 0400 277 307  
petri.tolonen@keitelegroup.fi

**Hankinta-alue:**  
Rovaniemi pohjoinen ja Kittilä



**Hankintaesimies  
Niko Suopajarvi**  
Puh. 040 6794776  
niko.suopajarvi@keitelegroup.fi

**Hankinta-alue:**  
Kemijärvi ja Pelkosenniemi



**Hankintaesimies  
Antti Syrjala**  
Puh. 0400 821 173  
antti.syrjala@keitelegroup.fi

**Hankinta-alue:**  
Kuusamo, Posio ja Taivalkoski



**Hankintaesimies  
Sami Paaso**  
Puh. 0400 799 014  
sami.paaso@keitelegroup.fi

**Hankinta-alue:**  
Kolari, Muonio, Pello ja Ylitornio



**Hankintaesimies  
Jukka Viitala**  
Puh. 040 676 4722  
jukka.viitala@keitelegroup.fi

**Hankinta-alue:** Salla ja Savukoski

**KEITELE**

forest

www.keitelegroup.fi



# Kaikki samasta numerosta

Diesel- ja moottoripolttoöljy  
Lämmityspolttoaine  
myös uusiutuva polttoöljy



Meiltä myös polttoainesäiliöt!

**Napapiirin  
Kuljetus** Varmaa ainesta

0400 613 771  
Jari Halonen

[www.napapiirinkuljetus.fi](http://www.napapiirinkuljetus.fi)

Laitamma  
mettät  
kunthon.

## OSTAMME

TUKKI-, KUITU- JA ENERGIAPUUTA

### SIISTÄ JÄLKEÄ JA TUOTTOA

Laita metsäsi kasvukuntoon ammattilaisvoimin.  
Ostamme pystykaupalla leimikot nuoren metsän harvennuksista päätehakkuisiin. Teemme siistää jälkeä - metsäsi parantaa kasvuaan ja voi hyvin.

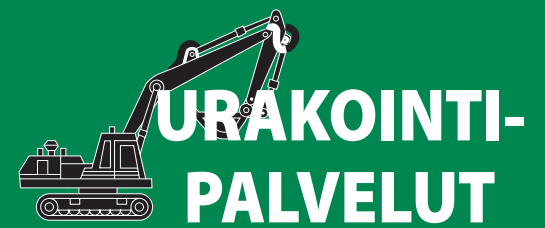
Metsänomistajan asialla  
- vuodesta 1992

### PYYDÄ REILU TARJOUS!

**Kimmo Karjalainen**  
(Rovaniemi, Ranua ja Länsi-Pohja)  
puh. 0400 360 919  
kimmo.karjalainen@psmm.fi  
Ukkoherrantie 15 A 2, 96100 Rovaniemi

Haemme erityisesti kesä- ja talvikohteita kokopuun korjattavan energiapuun kohteita (Harvennettavan metsän pituus n. 6-10 m)

**Pohjois-Suomen  
Metsämarkkinat OY**



SALLA

## VEKE MOTO Ky

PUUNKORJUUPALVELUT

Pahkakummuntie 206, 98620 Pahkakumpu  
Puh. 0400 728 765

## Tmi Tarmo Leinonen

- traktoriurakointi
- puunkorjuu
- kaivinkonepalvelut

Lapajärventie, 98600 Salla. Puh. 0400 943 706

TORNIO



Palovaarantie 1137, 95530 Tornio

Kari Tommi  
p. 0400 663 409 p. 040 5092 355

[www.pietikaiset.fi](http://www.pietikaiset.fi)

RANUA

## SÄÄSKIPUU Oy

**Metsäkoneita  
Metsätalouden palveluja**

Kulvakontie 10, 97700 Ranua  
Janne Säskilahti p. 0400 321 567  
Matti Säskilahti p. 0400 271 784

## Pidä huolta metsästäsi.

Metsä on arvokasta omaisuutta, josta kannattaa pitää hyvää huolta. Hyvä metsänhoito auttaa pitämään metsän hyvässä kunnossa, mutta joskus metsää koettelevat erilaiset vahingot, joihin kannattaa varautua vakuutuksella. Tarjoamme vakuutuksen myös joulupuuviljelmille.

Lisätiedot: [lahitapiola.fi/metsa](http://lahitapiola.fi/metsa)



Palveluntarjoajat: LähiTapiola Keskinäinen Vakuutusyhtiö, LähiTapiolan alueyhtiöt.

# FIN FORELIA

Tee ilmastoteko,  
istuta taimi!

Aidosti kotimainen, yksityinen taimiyhtiö ja edelläkävijä metsäpuiden taimien tuottamisessa. Tutustu toimintaamme ja taimitarhoihimme: [www.finforelia.fi](http://www.finforelia.fi)



# Stora Enso investoi miljardi euroa Oulun tehtaaseen



Hyvä metsänomistaja. Puillesi on jatkossakin kysyntää. Uusi kartonkikone tarvitsee miljoona kuutiota kuitupuuta vuodessa.

Suomalaiset metsänomistajat ovat tehneet puukauppaa Stora Enson kanssa jo vuodesta 1872. Tee sinäkin!

Oman alueesi metsäasiantuntijan löydät osoitteesta **storaensometsa.fi**, josta voit myös tarkistaa ajankohtaiset puukauppaedut.

**Elämässä mukana – Stora Enso**



THE RENEWABLE MATERIALS COMPANY

**PLANICA**

FIS NORDIC WORLD SKI CHAMPIONSHIPS

Presented by

**2023**

 **storaenso**