



muuseo kello 2022

KULTTUURIYMPÄRISTÖ- JA MUSEOUITISIA PIRKANMAALTA

PÄÄKIRJOITUS



Käpykintukan varrella vanhassa metsässä voi nähdä yövilkan.

Kuva: Terttu Hermansson

Nautitaan luonnosta sitä viljellen ja varjellen

Käsissäsi oleva lehti on tulvillaan Suomen luonnon hehkuvia värejä, virtaavien vesien solinaa ja hyönteisten surinaa. Kulttuuriympäristö syntyy aina osana ympäröivää luontoa. Saamme siltä paljon, mutta myös annamme. Vaikka ihminen usein on luontoa tuhoava ja köyhdyttävä olio, voi se toiminnallaan myös luoda suotuisia elinolosuhteita eri kasveille ja hyönteisille. Kotieläinten laiduntaminen muokkaa peltoja ja niittyjä ja harrastustoiminnasakin voi syntyä avoimia rinteitä, jotka ovat monille kasveille ja pölyttäjille hyviä elinympäristöjä. Tässä lehdessä Tomi Kumpulainen antaa vinkkejä monimuotoisen museopihan edistämiseen, tutustumme hyönteisten elämään Tolvilan lammaslaitumella Ilari Rasimuksen kirjoituksessa, ja Heikki Holsti kertoo virtavesien kunnostuksesta.

Mitä sinä voit tehdä luontokadon hillitsemiseksi ja jotta elämän edellytykset säilyisivät hyvinä? Luonnon monimuotoisuuden tukemisen voi aloittaa omalta tai vaikkapa työpaikkansa pihalta. Innokkaimmat voivat osallistua myös ympäristöhaittalkoisiin. Perusta kukkaketo, rakenna hyönteishotelli, anna nurmikon kasvaa hiukan pidemmäksi, älä nypi kaikkia rikkaruohoja pois, torju vieraslajeja ja istuta vielä se omenapuu...

Jos haluat kehittää lajintunnistustietämystäsi voit ladata käyttöön ilmaisen iNaturalist-sovelluksen, jota voi käyttää kasvien ja eläinten tunnistuksen apuna. Näin esimerkiksi vieraslajien tunnistaminen on helpompaa. Sovelluksen avulla voit myös kirjata havaintosi ja samalla autat tutkijoita saamaan arvokasta tietoa lajien levinneisyydestä. Ehkäpä tänä kesänä bongaat verikiertomehiläisen tai yövilkan luonnossa liikkeussasi.

Pirkanmaan luonto on päässyt uudella tavalla maailmankartalle, kun vuonna 2020 Lauhanvuori – Hämeenkan gas Geopark hyväksyttiin UNESCO Global Geoparkiksi. Geoparkeissa yhdistyvät geologinen perintö, elollinen luonto ja kulttuuriperintö. Alueen luontopolut kutsuvat tutustumaan ympäristöön. Luonnon ja ihmisen yhteiseloon voi tutustua Parkanon metsämuseossa ja Aitonevan turvemuseossa. Parkanon metsämuseo on oivallinen retkeilykohde ja sen lisäksi siellä voi tutustua metsänhoidon historiaan. Aitonevan turvemuseolla on merkittävä rooli tallentaa jo menneen maailman leiman saaneen turpeen tuotantoa ja käyttöä. Käynnissä olevan kulttuurimatkihankkeen avulla Aitonevaa kehitetään monipuolisena vierailukohteena, ja Aitonevan turvemuseo onkin jo päässyt osaksi Euroopan teollisuusperintö-reitistöä.

Viime vuodesta lähtien Pirkanmaalta on ollut pääsy myös Päijänteen rannoille, kun Kuhmoisten kunta liittyi maakuntaamme. Adoptoi monumentti-toiminta on käynnistynyt yhteistyössä Kuhmoisten kotiseutuyhdistyksen kanssa. Päijälän linnavuori on löydöiltään ja tarinoiltaan rikas kohde. Linnavuoren laelta avautuvat upeat maisemat läheiselle järvelle.

Luonto tarjoaa meille ruokaa, energiaa, rakennusaineita, elämyksiä, iloa ja hyvinvointia. Vastapalvelukseksi meidän on pidettävä siitä huolta. Eino Leinon sanoin:

*Tuoksut vanamon ja varjot veen;
Niistä sydämeni laulun teen.*

Anu Salmela

- 2 **Pääkirjoitus**
Anu Salmela
- 4 **Monimuotoinen museopiha**
Tomi Kumpulainen
- 8 **Luontotieto taskussa – iNaturalist-kännykkäsovelluksella kartoittamaan lähiluontoa**
Riikka Elo
- 12 **Kaksi miljardia vuotta muinaisesta vuoristosta UNESCO Global Geoparkiksi**
Terttu Hermansson
- 16 **Parkanon metsämuseo, Äitien aloite - Talkoohengen tuote**
Hannu Rautio
- 20 **Aitonevan turvemuseo osaksi Euroopan teollisuusperintöreittiä**
Laura Puolamäki ja Elina Korttesmaa
- 23 **Haverin kaivosmuseon kivinäyttely – Geologinen Suomi pienoiskoossa**
Heli Hietämäki
- 26 **Puut kunniaan kaupunkimaisemassa**
Kirsi Luoto
- 29 **Voimaa virrasta**
Heikki Holsti
- 33 **Hyönteisten elämää maaseudun perinneympäristöissä**
Ilari Rasimus
- 37 **Kuhmoinen osaksi Pirkanmaata – Linnavuoresta uusi Adoptoi monumentti -kohde**
Kreetta Lesell
- 42 **Rehtori Kaarlo Tiirilän huvila Tuulensuu – Wivi Lönnin kädenjälkeä Pälkäneellä**
Anna-Leena Lehto
- 46 **Sulo Uuton negatiivikokoelma Punkalaitumella**
Kaisa Kirkko-Jaakkola
- 49 **Kulttuuriympäristöuutiset**
- 54 **Avustusuutisia Pirkanmaalta**

museo kello 2022

JULKAISIJA:

Tampereen historialliset museot / Pirkanmaan maakuntamuseo
pirkanmaan.maakuntamuseo@tampere.fi

VASTAAVA PÄÄTOIMITTAJA:

Anna Lyyra-Seppänen

PÄÄTOIMITTAJA:

Anu Salmela

TOIMITTAJA:

Anna-Leena Lehto

GRAAFINEN SUUNNITTELU JA TAITTO:

Tuija Rikala

PAINOPAikka:

Punamusta Oy

PAINOS:

700 kpl

KANSIKUVA:

Päijälän linnavuorelta on voitu tarkkailla läheisen vesistön kulkijoita ja puolustautua vaaran uhatessa.
Kuva: Vesa Laulumaa, Museovirasto.

TAKAKANSI:

Pirkanmaan maakuntalintunakin tunnettu västäräkki kuuluu uhanalaisuusluokitukseltaan silmälläpidettäviin lajeihin. Kuva: Tomi Kumpulainen.

ISSN-L 0786-3314

ISSN 0786-3314 (lehti)

ISSN 2242-3656 (verkkokjulkaisu)



ClimateCalc CC-000025FI
PunaMusta Printing

MONIMUOTOINEN MUSEOPIHA

TOMI KUMPULAINEN

*Kirjoittaja on Tampereen luonnontieteellisen museon amanuenssi
Kuvat: Tomi Kumpulainen*

Museoiden ja niiden asiakkaiden vaikutukset ulottuvat monin tavoin ympäristöön. Riippumatta museon sijainnista ympärillä on aina myös elävää luontoa, maataloutta, kaupunkiluontoa tai metsää, joka on useiden lajien elinympäristö. Eliörikas ja monipuolinen ympäristö puolestaan on tutkitusti terveellinen ja virikkeellinen myös meille ihmisille. Ajatukset vanhan kulttuurin ja luonnon säilyttämisestä sopivat mainiosti yhteen, mutta millä keinoilla museo voisi tukea ja rikastuttaa monimuotoisuutta ympärillään? Tähän artikkeliin on koottu vinkkejä vaivattomista ekoteoista, joilla eläin- ja kasvilajistoa voidaan tukea.

KAIKKI LÄHTEE KASVEISTA

Kotimaisessa luonnossamme kaikki kytkeytyy vihreään. Kun kasvit yhteyttävät, ne tuottavat ravintoa itselleen ja suurimmalle osalle eläimistä. Jos museokohde on kaupungin keskustassa, voi olla vaikea mieltää museon pihaa vihreänä luonnonympäristönä. Jo pienikin lisäys vaikkapa mettä tuottavien kasvien määrään tuo kuitenkin mukanaan tervetullutta hyönteispörinää, joka puolestaan vetää puoleensa isompia siivekkäitä. Kaupunkiympäristössäkkin seinänvierustat ja takapihat vilisevät pieniä koloja, joissa on tilaa muutamille kasveille. Yleensä jätämme nämä rikkaruohoiksi ristimämme kasvit huomiotta, tai korkeintaan leikkaamme ne pois. Tämä ei aina kannattaisi, sillä rikkaruohotkin ovat mesilähteitä, ravintokasveja ja kuihduttuaankin talventörröttäjiä, jotka ruokkivat pikkulintuja.

Myös museopihan tai -puutarhan istutetut kasvit, perennat tai kesäkukat voivat olla monen pölyttäjähönteisen keidas kiverämaan keskellä. Kasvilajien valinnassa kannattaa kiinnittää huomiota niiden alkuperään ja kukinta-aikaan. Luonnon kannalta parhaita ovat kotimaiset maatiaiskannat, jotka kestävät suomalaisia sää- ja ravinneolosuhteita melkein ilman hoitoa. Ulkomaisista kasveista kannattaa valita Euroopasta ja lähialueilta peräisin olevia kasveja. Niistä tulee harvemmin haitallisia vieraslajeja. Lisäksi pölyttäjämme ovat sopeutuneita kotimaisiin kasvilajeihin, ja pystyvät käyttämään niiden siitepölyä ja mettä ravintonaan. Pitkään kukkivat kasvit ovat erityisen suositeltavia, samoin sellaiset, jotka tuottavat paljon mettä. Hyviä esimerkkejä luonnon kasveista ovat mäkitervakko, päivänkakkara ja maitohorsma, perennoista mintut, mäkimeirami, punahattu ja syysasteri. Keväällä pajut ovat tärkeimpiä mesikasvejamme.

Hyönteishotelli Museokeskus Vapriikin pihassa tarjoaa pesäpaikkoja pölyttäjähönteisille paikalla, josta puuttuvat lajien luontaiset pesäpaikat kuollessa lahoavassa puuaineksessa.



Syksyllä kukkivista kasveista hyviä mesikasveja ovat muun muassa nauhukset, leimut ja punalatva.

Yleisesti kannattaa suosia pitkäikäisiä kasveja ja kerroksellista kasvillisuutta, jossa on puita, pensaita, perennoja ja ruohovartisia kasveja. Jos havaitset museon pihalla vieraslajeja kuten lupiinia tai jättiputkia, ne kannattaa hävittää, koska ne vievät tilaa alkuperäisiltä kasvilajeiltamme. Kaunis lupiinikimppu maljakkoon onkin siis ekoteko, näin niiden siemenet eivät pääse leviämään luontoon – vieraslajien hävittämiseen ja levinnän estämiseen velvoittaa myös laki.

ILMASTO JA MAAPERÄ

Rakennetun ympäristön kivi- ja asfalttipinnat käytännössä estävät maaperän elintärkeän hajotustoiminnan. Ne myös lisäävät veden ja ravinteiden huuhtoutumista pois istutuksilta vesistöön, jossa seurauksena on rehevöitymistä seurausvaikutuksineen. Hiekkainen maaperäkin sallii paremmin veden imeytymistä ja luo olot monipuolisemmalle hajottajayhteisölle. Tähän yhteisöön kuuluu muun muassa pikkulintujen ravintoeläimiä matoja, hyönteisiä ja monia muita maaperän selkärangattomia. Maaperän hajottajaeläinten toiminta taas on tärkeää ravinteiden kierrolle ja siten kasvien kasvulle, josta kaikki alkaa. Jos mahdollista, kannattaa museon pihalta kertyvä syksyinen lehtikarke ja kuihtuneet kasvit käyttää maanparannukseen, ehkä jollain paikalla myös lehtikasoiksi siilien talvehtimispaikkojen luomiseen. Tarpeetonta maanmuokkausta kannattaa museon pihallakin välttää.

Pitkäikäiset kasvit sitovat hiiltä. Kasvipeitteinen maa puolestaan pidättää ravinteita ja estää myös osaltaan kaupunkitulvia.

ELÄVÄ PUU, PENSAS JA LAHOPUU

Luonnonmetsissä on paljon eri lajien puita ja pensaita ja erikokoisia yksilöitä. Pihakasvillisuuden suurin ero luontoon verrattuna löytyy kuitenkin lahopuun määrästä. Puhutaan siis kuolleesta puusta – mikä sen arvo on? Pohditaanpa hieman: mitä suurempi puuyksilö on, sitä enemmän siinä alkaa olla kuolleita oksia, sitä useammassa oksassa kasvaa jokin sieni, kääpä tai muu kuolleen puun lahottaja. Eri sienilajit viihtyvät eri puissa, ja lähes jokaisella sienilajilla on omat niitä suosivat tai jopa vaativat hyönteislajinsa, jotka ilmestyvät paikalle vasta, kun voivat haistaa herkullisen sienipöperön – tuoksun.

Mitä isompi puu, tai mitä lahompi, sitä enemmän siinä elää hyönteisiä. Kun osa puussa elävistä kovakuoriaista kuoriutuu, ne porautuvat ulos puuaineksesta tai kaarnan alta jättäen jälkeensä eri kokoisia yleensä pyöreitä kuoriutumisaukkoja. Ne puolestaan ovat monien erakkomehiläisten – pölyttäjistä parhaimpien – luontaisia pesäkoloja. Kovakuoriaisten toukat houkuttavat paikalle tikkoja,

Syysastereita Tampereen Näsinpuistossa Museo Milavidan lähistöllä. Loppukesällä ja syksyllä pitkään kukkivat mesikasvit voivat olla monille hyönteisille tärkeitä ravintolähteitä luonnonkasvien jo kuihduttua.





Mustarastas ja monet muut pikkulinnut etsivät mielellään ravintonsa maaperän lehtikarikkeesta, joka sopivissa oloissa kuhisee elämää.

jotka tekevät lahopuuhun koloja, ehkä myös pesäkolojaan. Näin jonkin ajan päästä yksi kuollut puu onkin yhtä aikaa hyönteishotelli, linnunpönttö, lepakonpönttö ja ympärivuotinen lintulauta.

Usein vanhat puuyksilöt kaadetaan turvallisuuden vedoten. Suosittelen lämpimästi jättämään näissä tapauksissa jäljelle muutaman metrin verran pystypökkelöä, jossa hyvin moni kuolleen puun ystävä voi elää. Loput kaadetusta puusta voi siirtää museon takapihalle istuskelupaikaksi tai muulle sopivalle paikalle maapuiksi ja antaa niiden lahota rauhassa. Jokainen näin otettu pieni monimuotoisuuden askel tuo luonnon lähemmäs museokävijää ja pystypökkelöstäkin voi taiteilla vaikka ympäristötaideteoksen.

MONIMUOTOISEN MUSEOPIHAN MUISTILISTA:

- **Suosi kotimaisia kasvilajeja ja maatiaiskantoja**
- **Säästä rikkaruohoja – torju vieraslajeja**
- **Valitse pitkään kukkivia ja pitkäikäisiä kasveja**
- **Korvaa kivi tai asfaltti hiekalla ja vihreillä kasveilla**
- **Kierrätä lehtikarike**
- **Vältä myrkkyyä ja lannoittamista**
- **Jätä lahopuuta, pökkelöitä ja maapuuta**
- **Hyönteishotellit, linnunpöntöt ja lepakonpöntöt paikkaavat lahopuuvajetta**

Luonnontilaisessa metsässä on aina paljon lahopuuta. Sitä voi lisätä museon lähiympäristöön jättämällä pystypökkelöitä ja maapuita.



LUONTOTIETO TASKUSSA

– iNaturalist-kännykkäsovelluksella kartoittamaan lähiluontoa

RIIKKA ELO

Kirjoittaja on Tampereen luonnontieteellisen museon tutkija

Keltaista, punaista, sinistä, valkoista, violetta ja kaikkia sateenkaaren värejä – sitä on kesäinen kasviloisto. Luonnon lajikirjo voi tuntua ylivoimaiselta, miten näitä kaikkia voi tunnistaa ja muistaa? Tähän on saatavilla helpotusta uudesta Suomen lajitietokeskuksen 2020 lanseeraamasta ilmaisesta iNaturalist-sovelluksesta, josta saa lajintunnistuspapua ja voi merkitä kuvan ja havaintopisteen kartalle – näin luontohavainnot saatetaan kansalaistieteeksi.

INATURALIST-SOVELLUKSELLA LUONTOHAVAINNOT KARTALLE

Suomen luonnossa esiintyy yli 40 000 eläin-, kasvi- ja sienilajia, joten luonnossa riittää ihmeteltävää. Harva on välttynyt kuulemasta huolestuttavia uutisia lajien tilasta tänä päivänä. Moni pohtii mitä voisi tehdä luonnon hyväksi – uusi keino tähän on kansalaishavainnointi iNaturalist-sovelluksella. Helppokäyttöisellä sovelluksella voi luonnossa liikkeessä ottaa valokuvia niin kukista, puista, sammaleista, linnuista, perhosista, kovakuoriaisista kuin sienistäkin. Valokuvat voi napauttaa suoraan luonnossa karttapisteeksi kännykkäsovelluksesta löytyvälle maasto- tai ilmakuvakartalle, jota zoomaamalla havaintopisteen saa hyvinkin tarkaksi. Näin kaikki valokuvat, havaintoajankohta ja -paikka kirjautuvat kartta-alustalle. Omat havaintosi tallentuvat sovellukseen valokuvina ja karttapisteinä, ja havainnot voit tehdä niin kodin, mökin, työpaikan, lenkkipolun tai vaikka uimarannan lähiluonnosta. Ei hätää, jos et tunne kuvassa olevaa lajia, sillä sovellus tarjoaa myös lajintunnistuspapua.

TEKOÄLY, ASIAANTUNTIJAT JA YHTEISÖ APUNA LAJINTUNNISTUKSESSA

iNaturalist-sovellukseen on integroitu myös tekoäly, joka sovellukseen luodun kuvapankin pohjalta ehdottaa kuvatunnistusmenetelmällä nimeä löytämällesi lajille. Sovellus antaa noin kymmenen lajin listan, jota sinun kuvaamasi eliö muistuttaa. Tekoäly osuu usein oikein, joskus toki väärinkin. Kasvien kohdalla tunnistus onnistuu usein hyvin, sillä paikallaan pysyvistä kasveista saa tarkkoja kuvia, mikä helpottaa tekoällyn työtä. Eläinten tunnistus on hieman haastavampaa, sillä ne harvoin pysyvät paikallaan tarkan lähikuvan ottamiseksi, lisäksi kuvapankkipohjassa on vielä toistaiseksi vähänlaisesti eläinkuvia. Usein tekoäly osaa kuitenkin tunnistaa esimerkiksi, mihin lahkoon/ryhmään (perhonen, lude, kovakuoriainen jne.) tai jopa heimoon (täpläperhonen) hyönteinen kuuluu. Useat tavalliset lajit tekoäly tunnistaa lajilleen, sillä mitä yleisempi laji ja mitä tarkempi kuva, sitä tarkemmin tekoäly toimii. Ei kuitenkaan hätää, vaikka lajintunnistus meni väärin – seuraavaksi lajintunnistuksessa auttavat iNaturalistin käyttäjäyhteisö sekä asiantuntijat.

iNaturalist toimii myös tietokoneen kautta nettisivuilla osoitteessa <https://inaturalist.laji.fi>. Nettisivulta pääsee kirjautumaan omaan profiliin ja tarkastelemaan itse lisäämiään kuvia ja karttahavainnot, ja sivustolta näkee myös kaikkien muiden käyttäjien havainnot (näitä voi tarkastella

iNaturalistin avulla voi tunnistaa lähiluonnon lajeja. Sovelluksen tekoäly tunnistaa kuvan perhoslajin oikein ratamoverkkoperhoseksi. Perhosia voi houkutella museon pihalle vaikka perhosbaarilla.

Kuva: Tomi Kumpulainen

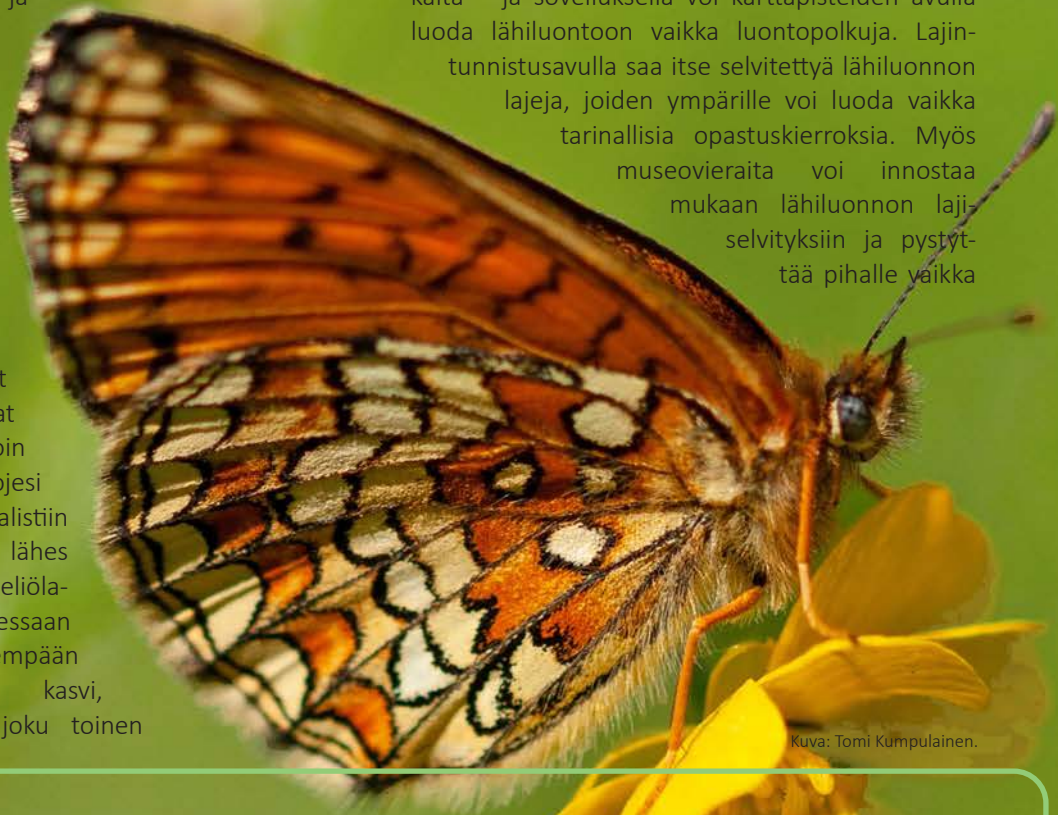
myös kirjautumatta). Kaikki iNaturalistiin kirjatut lajihavainnot näkyvät aluksi lisämerkinnällä ”vaatii varmistusta”. Kun havainto on kahden muun käyttäjän tai asiantuntijan varmistama, vaihtuu tila muotoon ”varmistettu”. Muut käyttäjät ja lajiasiantuntijat toimivat siten yhteisössä laadunvarmistajina – ja sinäkin voit varmistaa toisten havaintoja. Jos huomaat väärän lajimäärityksen, voit ”liputtaa” havainnon ja

ehdottaa toista määrittystä. Esimerkiksi, jos selaat iNaturalistista rauduskoivun kuvia, mutta huomaat seassa hieskoivun, voit ilmoittaa huomiosi, ja vastaavasti muut käyttäjät voivat toimia samoin sinun havaintojesi kohdalla. iNaturalistiin voi siis kuvata lähes minkä tahansa eliölajin, mutta halutessaan jättää ne yleisempään tunnistustasoon: kasvi, sieni, eläin – joku toinen

käyttäjä voi myöhemmin tunnistaa lajit ottamistasi valokuvista.

MUSEOT JA LAJITIETO

Paikallismuseoiden näkökulmasta iNaturalistilla ja lajitiedon keräämisellä voi olla monenlaisia hyötyjä. Museoiden pihapiirissä on usein monimuotoista luontoa – puita, kukkia, pölyttäjiä, lintuja ja nisäkäitä – ja sovelluksella voi karttapisteiden avulla luoda lähiluontoon vaikka luontopolkuja. Lajintunnistusavulla saa itse selvitettyä lähiluonnon lajeja, joiden ympärille voi luoda vaikka tarinallisia opastuskierroksia. Myös museovieraita voi innostaa mukaan lähiluonnon lajiselvityksiin ja pystyttää pihalle vaikka

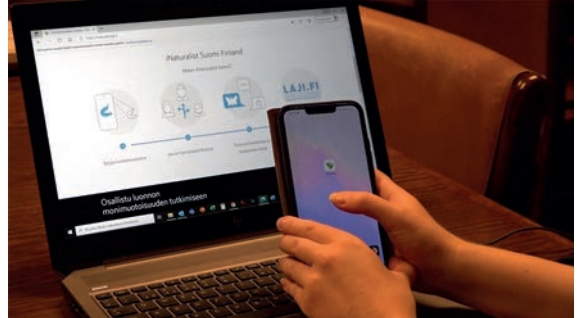


Kuva: Tomi Kumpulainen.

NÄIN KÄYTÄT INATURALIST-SOVELLUSTA:

- Sovellukseen pääsee rekisteröitymään sähköpostilla, googlella ja facebookilla. Jos kirjautut nimelläsi, tämä näkyy kaikille käyttäjille yhteisössä ja myös laji.fi:ssä. Voit rekisteröityä myös nimimerkillä (suositeltu tapa esim. kodin ja mökin havaintojen tekoon). Sovellusta pääsee kokeilemaan myös rekisteröitymättä painamalla aloituskohdassa ”Ohita”.
- Ota sovelluksella eliöstö (kasvi, eläin, sieni) useita tarkkoja lähikuvia eri suunnista (koko kasvi, kukka, lehti, lehden alapuoli). Voit tuoda sovellukseen myös valokuvia kännykän muistista, tai tietokoneelta käyttäessäsi nettisivustoa.
- Kokeile tekoälyä lajintunnistuksen avuksi. Kirjaa havainto kartalle ja lisää päivämäärä – luontohavainto on tehty!
- Voit testata havainnon tekoa, ja poistaa testikuvat kokeilun jälkeen. Parhaiten oppii kokeilemalla!

Linnuista voi olla hankala saada tarkkaa lähikuva, mutta kuvaa zoomaamalla (eli ylimääräistä taustaa leikkaamalla) sovelluksen tekoäly tunnisti lajin oikein västäräkiksi. iNaturalistiin voi tallentaa myös linnunlaulua. Kuva: Tomi Kumpulainen



Suomen Lajitietokeskus ylläpitämässä iNaturalist-kansalaistiedesovelluksessa pääsee tekemään ja tarkastelemaan luontohavaintoja, jotka löytyvät myös laji.fi-portaalista. Myös Tampereen luonnontieteellisen museon digitoituja kokoelmia pääsee katsomaan www.laji.fi-osoitteesta.

Kuvat: Heli Nousiainen

iNaturalist-video (Tampereen luonnontieteellinen museo): <https://cutt.ly/RRPJvMK>

iNaturalist-video (Luonnontieteellinen keskusmuseo): www.youtube.com/watch?v=ipVPyn-J_zs

Laji.fi-video (Tampereen luonnontieteellinen museo): <https://cutt.ly/hRPJIRB>

perhosbaarin, jossa pääsee ihailemaan ja valokuvaamaan ruokailumatkalle kesken kesäpäivän pysähtyviä perhosia ja muita pölyttäjiä. Mahdollisista museotuholaisistakin saattaa saada sovelluksen kautta tunnistusvinkkiä. Kuvia voi lähettää tunnistettavaksi myös Tampereen luonnontieteelliseen museoon, joka on alueellinen vastuumuseo tehtävään tarjota luontotietoa maksuttomasti myös paikallismuseoihin Pirkanmaalla.

Kaikki iNaturalistiin tehdyt lajihavainnot tallentuvat automaattisesti myös Suomen lajitietokeskukseen osoitteeseen www.laji.fi. Portaali kokoaa yhteen useita eri lajitietokantoja, joista iNaturalist-kansalaistiedesovellus on yksi, lisäksi on mm. luonnontieteellisten museoiden digitointityön

käytössä oleva Kotka-tietokanta, ja useita muita. Laji.fi-portaalin tietovarannot ovat siis iNaturalistia laajemmat, ja portaalin havaintokartoista voit myös lähteä tutkimaan lähiluonnostasi jo aiemmin tehtyjä havaintoja. Luontohavainnointi, luontokuvien ottaminen ja katsominen sekä lähiluonnon lajitiedon haku on helppoa ja mielenkiintoista, mutta vaatii harjoittelua. Käytännön vinkkejä saa Tampereen luonnontieteellisen museon tuottamista lyhyistä infovideoista (linkit tietolaatikossa).

Kaikkea lajitietokeskukseen kertyvää lajitietoa voidaan hyödyntää Suomen lajiston seurannassa nyt ja tulevaisuudessa. Näin jokainen voi kantaa kortensa kekoon luonnon monimuotoisuuden ja kesäisen värikirjon selvityksessä ja säilyttämisessä.



Kaksi miljardia vuotta

- muinaisesta vuoristosta

UNESCO Global Geoparkiksi

TERTTU HERMANSSON

Kirjoittaja on Lauhanvuori - Hämeen kangas Geoparkin toiminnanjohtaja

Lauhanvuori - Hämeen kangas UNESCO Global Geopark esittelee lähes kahden miljardin vuoden aikana toteutunutta muodonmuutosta muinaisesta vuoristosta soiden rytmittämäksi alavaksi maisemaksi. Luoteis-Pirkanmaan, Pohjois-Satakunnan ja Etelä-Pohjanmaan Suupohjan seutukuntien alueella sijaitsevan luontomatkailualueen arvo perustuu sekä erityiseen geologiseen historiaan että ainulaatuisen elolliseen luontoon ja omaleimaiseen kulttuuriperintöön.

UNESCO Global Geoparkeja on lähes 180 eri puolilla maailmaa. Jokaisella Geoparkilla on oma teemansa, jolla se erottuu muista. Lauhanvuori - Hämeen kangas UNESCO Global Geoparkin teema "Vuoristosta suomaaksi" kuvaa lähes kahden miljardin vuoden geologista historiaa Geopark-alueella. Vanhimmat geokohteet löytyvät kallioisista ja kivisistä vuorimaastoista, Käskeyvuorelta Kihniöstä, Alkkianvuorelta Parkanosta sekä Susivuorelta Karijoelta. Paljon on virrannut vettä ennen kuin Lauhanvuoren hiekkakivi syntyi tai Katikankanjonin rotko muovautui, saati ennen kuin Hämeenkan-

kaan harjut kasautuivat. Nuorimpia vaiheita edustavat alueen upeat erämaiset suot, jotka alkoivat kehittyä vasta viimeisen jääkauden jälkeen noin 10 000 vuotta sitten.

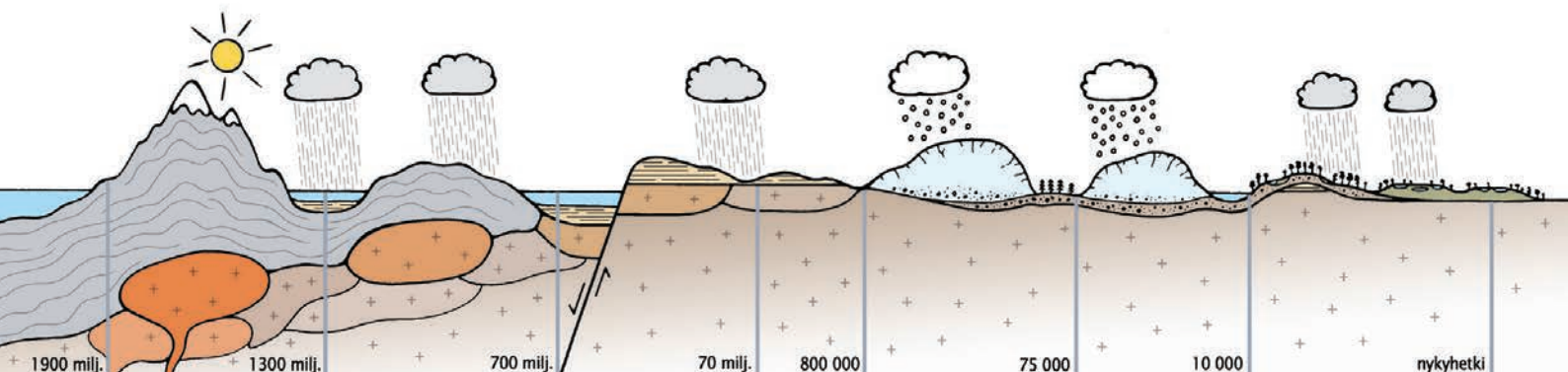
Geokohteet sijaitsevat alueilla, joiden taustalla on jokin suojelupäätös: kansallispuisto, kuten Lauhanvuorella ja Kauhanevalla- Pohjankankaalla, soijensuojelualue, kuten esimerkiksi Haapakeitaalla, Teerinevalla ja Päretkivennevalla, tai vaikkapa harjijensuojeluohjelma, kuten Hämeen kankaalla. Erilaisia suojeluohjelmia löytyy alueelta monia, ja ne turvaavat UNESCOlle listattujen kohteiden säilymistä myös jatkossa. Geopark itsessään ei ole suojelualue, vaan toiminta ulottuu kaikille elämän osa-alueille Geoparkin yhtenäisten rajojen sisällä.

UNESCO GLOBAL GEOPARK

Geopark on UNESCO:n alustatuksista monipuolisin. Geoparkit edistävät geologisen perinnön, elollisen luonnon ja kulttuuriperinnön säilyttämisen lisäksi oppimista ja kestävästä kehitystä sekä kestävästä liiketoimintaa. Geoparkit tukevat paikallistaloutta

Vuoristosta suomaaksi, Lauhanvuori -Hämeen kangas UNESCO Global Geoparkin geologinen tarina.

Piirros: Tupu Vuorinen





Alkkianvuoren rinteiltä löytyy myös lähteitä ja lähdepuroja. Kuva: Terttu Hermansson

ja työllisyyttä erityisesti kestävän matkailun edistämisen kautta.

Lauhanvuori – Hämeenkanas Geopark hyväksyttiin UNESCO Global Geoparks -verkostoon vuonna 2020 toisena Geoparkina Suomessa. Rokua Geopark oli saanut nimityksen kymmenen vuotta aiemmin. Tätä kirjoitettaessa Suomessa on jo neljä UNESCO Global Geoparkia, kun Saimaa Geopark sai statuksen keväällä 2021 ja Salpausselkä Geopark juhlii parhaillaan tuoretta nimitysuutistaan (2022). Naapurimaamme Ruotsi sai myös ensimmäisen UNESCO Global Geoparkinsa samalla hakukierroksella Salpausselän kanssa, ja nyt kaikki Pohjoismaat ovat edustettuina maailmanlaajuisessa verkostossa.

GEODIVERSITEETTI BIODIVERSITEETIN PERUSTA - KULTTUURI TUKENA

Geokohteet ovat usein myös arvokkaita luontokohteita. Geologinen ja biologinen monimuotoisuus kulkevat käsi kädessä, ja joskus myös kulttuu-

riset tekijät eli ihmisen toiminta edistää luonnon monimuotoisuutta. Hämeenkanas on hyvä esimerkki siitä, miten harrastustoiminta mahdollistaa uhanalaisten kasvien ja sitä kautta hyönteisten olemassaolon. Hietaneilikka ja kangasajuruoho eivät pärjäisi, elleivät ilmailuharrastajat ja muut alueen käyttäjät pitäisi harjun rinteitä avoimena. Kasvit puolestaan tarjoavat hietaneilikkavyökoille ja palosirkalle niiden tarvitseman elinympäristön.

GEOPARK-KOhteita Parkanossa

Alkkianvuori ei ole pelkästään vanhimpia geokoh-teita, vaan se on sekä geologisesti että luonnon kannalta Geoparkin monipuolisimpia alueita. Alkkianvuoren muinaiset rantakivikot ovat vaikuttavia, ja maisema muuttuu lyhyellä matkalla aivan toiseksi rинnesuota muistuttavan Raatosulkon-nevan pitköksillä, kausikosteikkojen ja mukuramännyn äärellä, lähteikköisessä korpikuusikossa ja Metlan vanhassa tutkimusmetsässä kallioiden



Käpykintukan polku esittelee Kaitojenvesien rantojen monipuolista luontoa. Kuva: Terttu Hermansson

laen korkeimmasta näköalapaikasta puhumatta-
kaan. Vuoren rinteillä ja juurella on erilaisia eli-
nympäristöjä ja lajistoja valtavasti.

Alkkianvuoren metsät ovat mm. metson, palo-
kärjen ja viirupöllön elinaluetta, ja suolla viihtyvät
kurjet ja laulujoutsenet. Alueella tavataan neljää
kämmekekälajia herttakaksikosta valkolehdokkiin ja
myös useita harvinaisia sammaleita. 4,5 km:n mit-
taisella geoluontopolulla riittää opittavaa. Polun
varren opastustauluissa on tekstin ja kuvien lisäksi
QR-koodit, joista pääsee mobiililaitteella kuuntele-
maan äänisisältöjä.

Kaitojenvesien kapeaan murroslaaksoon
syntynyt järviketju on niin ikään geologisen tarinan
vanhimma päästä. Karun ja erämaisen järviluon-
non viehätyksellä piilee kapeissa virtapaikoissa, jylhissä
kallioissa ja rantojen monipuolisessa luonnossa.
Länsirannan kumpuilevassa maastossa kulkeva 7
km:n mittainen Käpykintukan retkeilyreitti esitte-
lee koko kirjon erilaisia luontotyyppisiä ja lajistoja.
Kesällä tuttuja näkyjä ovat saalista kärkkyvä sääksi
tai lentotaitojaan esittelevä tiira. Vanhan metsän
osuudella sammalen seasta pilkistää yövilkka, joka
on yleisyydestään huolimatta taantunut voimak-
kaasti. Rantapenkereillä kasvaa paikoin tappavan
myrkyllinen myrkkyykeiso, johon ei kannata koskea.

Käpykintukan kyljessä järviketjun eteläpäässä
kulkee hyvinvointipolku Rantareitti, jonka varrella
on luonnon hyvinvointivaikutuksiin perustuvia el-
vyttäviä harjoitteita. Mieleen kohdistuvien harjoit-
teiden ohella lähes 4 km pitkä polku vaikuttaa myös
kävelijän fyysiseen kuntoon.



Käskyvuoren kallioilla on retkeilijöille palveluja.

Kuva: Terttu Hermansson

Kaitojenvesien geokohteisiin liittyy mielenkiin-
toista kulttuurihistoriaa ja tarinoita: esimerkiksi
messukalliolle pysähdyttiin pitämään jumalanpal-
velusta kesken kirkkomatkan ja sormikiven päällä
näkyvät jättiläisen sormenjäljet. Parkanon metsä-
museo patikkareittien päätepisteessä puolestaan
edustaa savottakämpineen ja työkoneineen suo-
malaisuuden ydintä. Metsämuseon rannalla on
esteettömästi saavutettava tulipaikka ja laituri.
Kaidatvedet on suosittu melontavesistö, ja kalas-
tajiakin se houkuttelee.

Graniittinen Käskyvuori sijaitsee Pirkanmaan
rajan tuntumassa, ja laen tornista avautuu laaja
metsäinen lampien ja järvien rytmittävä näkymä
Etelä-Pohjanmaan suuntaan. Pirkanmaan puolella
kallioisen laen reunamilta alkaa arvokas soiden-
suojelualuekokonaisuus vanhoine metsäsaarek-
keineen. Näkötorin lisäksi Käskyvuorella on ret-
keilijälle useita taukopaikkoja, ja keittokatokselle
pääsee myös esteettömästi.



Risteilyalus Kaitojenvesien erämaisessa järvi-
maisemassa. Kuva: Pasi Talvitie

Kankarinjärven keskelle asti kurkottuva Pyhäniemi, joka on matkailukeskuksen ohella myös yksi Geoparkin luontokohteista, toimii lähtöpisteenä Kihniön liikuntareitille, jota pitkin pääsee Käskyvuorelle saakka. Reitti on talvella hiihtäjien ja kesällä maastopyöräilijöiden suosiossa.

Aitonevan turvemuseo ja ympäristöpolku edustavat Geopark-alueen teollista kulttuurihistoriaa, ja niitä esitellään usein kansainvälisillekin vieraille. Myös UNESCO:n Geopark-arvioitsijat saivat nähdä ja kuulla mm. turpeennoston historiasta, työväiheistä sekä turvetuotantoalueiden erilaisista jälki-käyttömuodoista.

GEOPARK KEHITTYY

Geoparkeja arvioidaan neljän vuoden välein, mikä edellyttää jatkuvaa kehittämistä. Kohteita inventoidaan eri näkökulmista ja tietoa popularisoidaan eri tarkoituksiin, niin matkailuun kuin ympäristökasvatukseenkin. Tutkimusyhteistyötä tehdään eri yliopistojen ja korkeakoulujen kanssa.

Retkeilypalveluja kehitetään yhdessä kuntien ja Metsähallituksen kanssa, ja uusia reittejä rakennetaan eri harrastusmuodoille.

Kestävyys ja vastuullisuus ovat läpileikkaavia teemoja, ja Lauhanvuori - Hämeen kangas Geoparkin panostetaan mm. pyörämatkailuun. Koko Geoparkin kattavat runkoreitit, jotka kulkevat keskeisten geo-, luonto- ja kulttuurikohteiden sekä matkailijan tarvitsemien palvelujen kautta, on julkaistu. Patikoiden ja pyöräillen geo- ja luontokohteisiin pääsee tutustumaan erityisen syvällisesti. Geoparkiin, sen kohteisiin, reitteihin ja palveluihin voi tutustua Lhgeopark.fi -verkkosivulla.

LAUHANVUORI - HÄMEENKANGAS UNESCO GLOBAL GEOPARK

- 3 maakunnan alueella
- 9 kuntaa
- 5000 km²
- Reilu 40 000 asukasta
- UNESCO:n Geopark-kohdelistauksessa
- 52 geokohdetta
- 39 luontokohdetta
- 100 kulttuurikohdetta



Parkanon metsämuseo

Äitien aloite - Talkoohengen tuote

HANNU RAITIO

*Kirjoittaja on parkanolainen kotiseutuaktiivi, Parkanon metsämuseon historiikin kirjoittaja ja metsäalan asiantuntija, ylijohdaja emeritus
Kuvat: Hanna Tuuri*

PITKÄ TAIVAL IDEASTA TOTEUTUKSEEN

Parkanossa toimi 1960-luvulla metsämiesten perustama metsäkerho, jossa jäsenet perheineen kokoontuivat metsäaiheisten harrastusten pariin. Perimätiedon mukaan kerhon naispuoliset jäsenet ehdottivat jossain vaiheessa, että Parkanoon tulisi perustaa metsämuseo. Niinpä alkuperäistä ajatusta metsämuseon perustamisesta voidaankin kutsua ”äitien aloitteeksi”. Asia ei kuitenkaan tuolloin edennyt sen pidemmälle, vaan ajatus museon perustamisesta unohtui kymmeneksi vuodeksi.

Vuonna 1979 museohanke heräsi jälleen henkiin, syyäksen tähän antoi Seitsemisen kansallispuiston perustaminen. Kansallispuiston yhteyteen kaavailtiin tuolloin metsämuseota. Aiheesta

käytiin myös keskustelua Pirkanmaan maakuntaliiton kulttuuri- ja kotiseututoimikunnassa, jonka jäsenenä Parkanosta oli piirimetsänhoitaja Arvi A. Koivisto. Keskustelussa tuotiin esille ajatus, että Parkano voisi perustaa metsämuseon, kuitenkin mahdollisimman lähelle tulevaa kansallispuistoa.

Edellä mainitun kokouksen innoittamana Arvi A. Koivisto toimitti 7.2.1979 sekä Parkanon kaupungin kulttuuri- että elinkeinolautakunnalle kirjeen, jossa hän esitti metsämuseon perustamista Parkanoon. Perusteluina hän mainitsi muun muassa, että Seitsemisen kansallispuisto näyttää olevan toteutusmassa ja että jo kesällä 1979 toimintansa aloittaa mahdollisesti opastuskeskus. Kirjeensä perusteluissa Koivisto toi esiin myös sen, että Pirkanmaan maa-

Vuonna 1994 valmistunut hevostalli toimii nykyisin myös näyttelytilana.





Näyttelyhalli valmistui metsämuseon avajaisiin vuonna 1991.

kuntaliiton apulaistoiminnanjohtaja Jussi V. Niemi oli esittänyt vaihtoehtoa, että Parkanon kaupunki perustaisi metsämuseon tulevan kansallispuiston läheisyyteen. Koivisto mainitsi kirjeessään, että pois laskuista ei tietenkään ole mahdollisuus, että museo sijaitisi jossain kaupungin keskustan tuntumassa. Koivisto muistutti myös, että museohanke on itänyt Parkanossa jo pitkään ja että paikkakunta on tunnettu metsäpaikkakunta, metsätalouden ja -hallinnon keskuspaikka sekä omaa paljon metsiin liittyvää perinnettä.

Lautakuntien yhteisen kokouksen jälkeen kaupunginhallitus asetti 14.5.1979 työryhmän selvittämään metsämuseon perustamismahdollisuuksia. Toimikunta luovutti museon perustamista koskevan raporttinsa kaupunginhallitukselle 8.4.1980.

Perustamistoimikunnan ensimmäisiä tehtäviä oli löytää sopiva sijaintipaikka museolle. Useita (15 kpl) vaihtoehtoja vertailtaessa painotettiin erityisesti Seitsemisen kansallispuiston ja valtateiden läheisyyttä. Lopulta valtateiden läheisyys katsottiin tärkeimmäksi kriteeriksi valinnalle. Toimikunta päätyi ehdottamaan kahdesta vaihtoehdosta Kaitojenvetten ranta-aluetta museon sijaintipaikaksi. Kaidatvedet on maisemallisesti kaunis alue ja historiallisesti merkittävä, koska se on ollut aikoinaan osa muinaista Kyrönkankaan talvitietä. Tietä ovat käyttäneet niin eränkävijät, sotilaat, kirkkoväki kuin hallitsijat ja matkailijatkin.

Ehdotetun kohteen ongelmana oli kuitenkin se, että alueen omisti valtio. Parkanon kaupungin elinkeinolautakunta oli tosin aloittanut jo aiemmin neuvottelut alueesta metsähallituksen kanssa ja esitti jo 14.6.1977 maan vaihtoa valtion ja kaupungin kesken suunnitteilla olevan lomakylän perusta-

mista ja muuta matkailutoimintaa varten. Vuosien neuvottelujen jälkeen Parkanon kaupungin valtuusto vahvisti 29.8.1984 valtion kanssa neuvotellun maan vaihdon. Näin metsämuseolle oli saatu alustava aluevaraus.

Toimikunnan työn tuloksena valmistui myös alustava perustamissuunnitelma. Raportissaan toimikunta pohti tulisiko museo toteuttaa suppeana vai laajana. Toimikunta päätyi laajempaan vaihtoehtoon, jonka mukaan museo käsittäisi neljä osastoa: 1) luonnontieteellinen osasto, 2) met-

Näkymä Ikaalisista siirretyn Kalliolammin metsäkämpän keittiöstä.





Näkymä Messukalliolta Kaidoillevesille, historialliselle Kyrönkankaan Talvitielle.

säosasto, 3) metsien moninaiskäytön osasto ja 4) liitännäiset. Myöhemmin museon sisällöstä on laadittu vielä kolme eri, mutta lähes samansisältöistä suunnitelmaa. Syksyllä 1986 valmistui lopullinen suunnitelma, joka sekin nojautui laaja-alaiseen metsien ja niiden käytön esittelyyn eri aikakausina. Mikään näistä suunnitelmista ei kuitenkaan ole käytännössä toteutunut sellaisenaan.

Lopullisen päätöksen museon perustamisesta kaupungin valtuusto teki 14.8.1985. Samana vuonna Parkano lähti myös kilvoittelemaan valtakunnallista metsämuseota, jonka kilvan voitti kuitenkin lopulta Punkaharju.

KÄMPPIEN JA ESINEISTÖN HANKINTA

Kaupunginhallitus asetti 30.4.1984 jo ennen lopullista perustamispäätöstä metsämuseon esinekeräystoimikunnan, jonka tehtävänä oli muodostaa metsämuseon esineistön ja rakennusten hankin-

taa varten keräysorganisaatio. Keräys käynnistyi vuonna 1985 ja keräyksen toteuttivat kylätoimikunnat. Esineet sijoitettiin aluksi välivarastoon, josta ne myöhemmin siirrettiin museoalueen näyttelyhalliin. Sitten esineistöä saatiin monilta metsäalan yrityksiltä, organisaatioilta ja yksityisiltä henkilöiltä.

Metsähallitus lahjoitti vuonna 1985 Parkanon metsämuseolle Ikaalisista Kalliolammin metsäkämpän, saunan ja puuliiterin. Metsäkämpä ja puuliiteri siirrettiin museoalueelle syksyllä 1987 ja sauna museoalueen rantaan syksyllä 1988. Ennen näiden rakennusten pystytystä Parkano havitteli myös Halin metsäkämpää Kangasalta, mutta tämä ei toteutunut ja niinpä Kalliolammin metsäkämpästä tuli museoalueen päärakennus.

Parkano-Seura ry:n pitkäaikainen puheenjohtaja Pekka Vuotari siirsi vuonna 1987 vanhan ladon Aureesta Järvisen pihapiiristä museoalueelle

sysien säilyttämistä varten. Näyttelyhalli valmistui vuonna 1991 ja tallirakennus 1994. Vuonna 2020 alueelle rakennettiin ajanmukaiset yleisölle tarkoitetut wc-tilat.

Museoalueen läheisyyteen ja Kaitojenvetten rannalle on vuosien saatossa perustettu laaja luontopolkureitistö talkootyönä. Ideoitiinpa museoalueelle jossain vaiheessa jopa metsäkirkon rakentamista, mutta se ei kuitenkaan toteutunut. Sen sijaan Messukalliosta on muodostunut merkittävä hartauspaikka.

Järvi-Suomen tieltä metsämuseolle johtavan Rännärin museotien alkupäässä vierailijoita on nykyisin vastassa kaksi Kalle Jokisaloon perillisten lahjoittamaa isoa Lokomon vuonna 1960 valmistamaa oja-auraa.

MERKITTÄVÄ LUONTOMATKAILU- JA KULTTUURIKOHDTE

Metsämuseon perustamistoimikunnan laatiman suunnitelman mukaan metsämuseo oli tarkoitus avata kesällä 1981. Viralliset avajaiset siirtyivät kuitenkin kymmenen vuotta myöhemmäksi. Avajaiset pidettiin Parkanossa järjestetyn neljännen Ihminen Luonnossa -tapahtuman yhteydessä lauantaina 24.8.1991.

Vuosien myötä pitkälti talkootyön tuloksena syntyneestä museoalueesta on kehittynyt merkittävä virkistytymisalue ja matkailukohte. Alueen painoarvoa on kasvattanut erityisesti se, että vuonna 2020 Kaidatvedet ja metsämuseo luontopolkuineen pääsi osaksi Lauhanvuori-Hämeen kangas UNESCO Global Geopark-verkoston.

Metsämuseo esittelee metsätöiden historiaa 1860-luvun sahateollisuuden noususta aina 1960-luvun koneellistamiseen. Vuosittain museoalueella järjestetään erilaisia yleisötapahtumia.

Museoalue on retkeilijöiden vapaasti käytettävissä, sieltä löytyy myös nuotioalue.



Turveteollisuuden kulttuuriperintö herää eloon Aitonevalla

LAURA PUOLAMÄKI JA ELINA KORTESMAA

Kirjoittajat ovat ProAgria Etelä-Suomen/ MKN maisemapalvelujen maisema-asiantuntija (LP) ja Parkanon kaupungin ja Kihniön kunnan omistaman Kehitysparkki Oy:n kehityskoordinaattori (EK)

Aitonevan turvemuseolla on käynnissä opetus- ja kulttuuriministeriön rahoittaman kulttuurimatkailun kehittämishanke. Kehittämistyötä tehdään tiiviissä yhteistyössä Kihniön kunnan, elinkeinoyhtiö Kehitys-Parkin, Neova Groupin, Pro-Agria Etelä-Suomen ja Turun yliopiston sekä museon avoimna pidosta huolehtivien vapaaehtoistyöntekijöiden kanssa.

Vuonna 1942 käynnistynyt teollinen turvetuotanto toi aiemmin asumattomalle Aitonevalle kymmeniä asukkaita ja satoja työntekijöitä. Alueella työsken-

teli jopa 800 ihmistä ennen kuin tuotantoon liittyvä teknologian kehitys vähensi henkilötyön tarvetta.

Suo Oy tarvitsi tuotantonsa ylläpitämiseksi lukuisia rakennuksia ja muuta infrastruktuuria, kuten tieverkoston, rautatien ja sähkölinjat. Alkuvuosikymmeninä alueelle oli järjestettävä myös asunto työntekijöille, sillä ajan tavan mukaan työväki asui lähellä tuotantoaluetta. Aitonevalla hyödynnettiin jälleenrakennuskauden tarpeisiin perustetun Puutalo Oy:n tuotantoa. Suomessa ensiaskeleitaan ottavan turvetuotannon kehittämiseksi haettiin oppia sekä läntisestä Euroopasta että

Aitonevan turvetuotantoalueen jälkikäyttöä lintukosteikkona.

Kuva: Markkinointitoimisto Bermuda



Neuvostoliitosta. Aitonevan konekentällä onkin esillä kattava valikoima tuotantoon liittyvää teknologiaa idästä ja lännestä. Arkeen liittyvistä rakennuksista tärkeimpiä olivat alueen kaupat ja kioski.

Aitonevan aineellisen kulttuuriperinnön jälkiä seurataan kehittämishankkeen aikana kartoittamalla sekä aikaisemmin hyödyntämättömiä arksistolähteitä että eri reittejä Aitonevalle kertynyttä alkuperäisaineistoa, kuten kirjeenvaihtoa ja suunnitelmakarttoja.

Aikuiset osallistuivat muun muassa Suo Oy:n urheilijoiden toimintaan. Iltamiakin järjestettiin, ja erityisesti tuotantokauden päättäneet kurajuhlat olivat odotettu vuotuis tapahtuma. Sodan jälkeen syntyneet suuret ikäluokat näkyivät myös Aitonevan arjessa. Aitonevalla lapsuutensa viettänyt ja sinne eläkevuosina palannut Ulla Vierre muistelee, miten erään perheen olohuoneen ikkunan takana parveili lapsia kun televisiosta tuli Rin-Tin-Tin. Olohuonekin oli tupaten täynnä. Ohi kävellyt johtaja Aaltonen oli pysähtynyt ihmettelemään moista touhua, ja päätti pian perustaa lapsille ja nuorille kerhuhuoneen, johon hankittiin televisio ja levysoitin.

Aineetonta kulttuuriperintöä on jo aikaisemmin kartoitettu Työtä, turvetta ja elämää -nimisen historiateoksen kokoamiseksi. Nyt käynnissä olevassa kehittämishankkeessa jatketaan muistitiedon keräämistä. Jo kerätyn aineiston kestäväyttämistä on myös tarpeen selvittää, sillä aineisto on tallennettu ajan tavan mukaan c-kaseteille ja disketeille.

Uuden aineiston myötä Aitonevan näyttelyä uudistetaan tulevan kahden vuoden aikana. Näyttely-



Laahakauhaa käytettiin palaturpeen tuotannossa vuosina 1949–1957. Silloisella Suo Oy:llä oli Aitonevalla käytössään kolme A. Ahlströmin valmistamaa laahakauhaa, joista vain yksi on säilynyt. Turve kaavittiin koneeseen sen etupuolella vedettävän kauhan avulla, ja turpeen murskauksen jälkeen se lastattiin junavaunuihin. Kuva: Neova Oy

tekniikassa hyödynnetään myös digitaalisia esittämistapoja ja etävierailujen mahdollisuutta. Ennen näyttelyn uudistamista museolla toteutetaan kävijäkysely kesällä 2022.

Kehittämishankkeen ensimmäinen tavoite saavutettiin jo syksyllä 2021, kun Euroopan Neuvoston alla toimivaa Euroopan teollisuusperintöreitistöä ylläpitävä European Route of Industrial Heritage (www.erih.net) hyväksyi Aitonevan turvemuseon jäsenekseen. Aitoneva on jo näkyvässä reitistön kohdekartalla, samoin kuin kehittämishankkeessa kokeilukumppanina toimiva Serlachius Museot. Alueen luontopolun opastaulut myös uudistuvat jo kesäksi 2022.

Kehittämistyö valmistuu vuonna 2023.



Aitonevan turvemuseo kertoo monipuolisesti turpeen tuotannosta, käytöstä sekä alan kehityksestä, historialta ja ympäristönhoidosta. Museolla on myös kokous- ja luentotilaa.

Kuva: Neova Oy

MUSEON JA ALUEEN YLEISESITTELY

Aitoneva on monipuolinen ja harvinaislaatuinen käyntikohde Kihniöllä. Alueella sijaitsevat museo, konenäyttely, lintutorni, ympäristöpolku sekä kaksi laavua. Aitonevan omistaa Neova Oy. Aitoneva kuuluu Lauhanvuori–Hämeenkanas UNESCO Global Geoparkiin ja on yksi Kihniön nimetyistä Geopark-kohteista. Aitoneva on myös osa Euroopan teollisuusperintöreitistöä (ERIH).

Aitonevan turvemuseon näyttely kertoo turvetuotannon historiasta, turpeen tuotannosta, käytöstä sekä alan kehityksestä, historiasta ja ympäristönhoidosta. Museon pihassa on laavu sekä laaja konenäyttely vanhoista tuotantokoneista, joista vanhimmat ovat peräsin 1940-luvulta. Työssä käytetty konekalusto on vuosien varrella ollut varsin erikoista ja siten näkemisen arvoista.

Ympäristöpolulla on nähtävissä turvetuotantoalueen ennallistuminen sekä harvinainen laahakauha, jota käytettiin palaturpeen tuotannossa. Ympäristöpolun varrella on infotauluja, jotka kertovat muun muassa alueen tyypillisistä eläin- ja kasvilajeista. Turvetuotannon jälki näkyy yhä maastonmuodoissa polun varrella. Aitonevan lintutorni, Aitotorni, sijaitsee kosteikon reunalla. Kosteikko toimii turvetuotantoalueen jälkikäyttömuotona sekä vesienkäsittelyrakenteena.

Aitonevan lintutorni sijaitsee lintukosteikoksi muutetun entisen turvetuotantoalueen laidalla. Torni on hyvä paikka erityisesti sorsalintujen tarkkailuun. Tornin yhteydessä on Neova Oy:n ylläpitämä laavu.

Kuva: Neova Oy

Haverin kaivosmuseon kivinäyttely

”Geologinen Suomi pienoiskoossa”

HELI HIETAMÄKI

Kirjoittaja on Pirkanmaan maakuntamuseossa työskentelevä seutumuseotutkija

Haverin kaivosalue sijaitsee Ylöjärven Viljakkalassa keskellä kaunista metsäistä maisemaa. Lähes alkuperäisenä säilyneen varhaisen kaivostoiminnan edustaja on merkittävä ja valtakunnallisesti arvokas kulttuuriympäristö, jonka maamerkinä toimii hirsirakenteinen kaivostorni. Pitkään toimineen avolouhoksen lisäksi alueella on säilynyt pienimuotoisen kaivosyhdyskunnan rakennuskantaa, joka kätkee sisälleen ajankuvaa kaivoksen toiminnan vuosilta.

Ensimmäiset asiakirjamaininnat Haverin kaivoksesta ovat jo vuodelta 1726. Kaivoksen toiminta alkoi kuitenkin rautakaivoksena vuonna 1773 koelouhinnoilla ja varsinainen kaivostoiminta alueella käynnistyi 1840-luvulla. Tammerkosken varrelle vuonna 1843 perustettu masuuni sai suurimman osan tarvitsemastaan malmista Haverista, mutta laadullisten ongelmien vuoksi tuotanto lakkautettiin ja toiminta laantui lähes 70 vuoden ajaksi. Toiminnallisesti ja taloudellisesti merkittävin ajanjakso kaivoksen historiassa koitti, kun Oy Vuoksenniska Ab ryhtyi vuonna 1935 tutkimaan alueen malmivaroja. Rautamalmin köyhyyden vuoksi kaivosta oltiin jo lakkauttamassa, kunnes tutkimuksissa huomattiin menneiden vuosisatojen epäpuhtauksien olevankin kultaa ja hopeaa. Tämän johdosta kaivostoiminta alueella muuttui jälleen kannattavaksi. Haveri oli aikanaan Suomen ainoa kaivos, jonka päätuotteena oli kultaa. Haverin kullasta valmistettiin myös vuoden 1952 Helsingin kesäolympialaisten kultamitalit. Kultakaivostoiminta jatkui alueella aina kultavarantojen tyrehtymiseen, vuoteen 1960 saakka.

Haverin aluetta kehitettiin 1980-luvulla matkailun tarpeisiin ja samalla museotoiminta sai alkunsa, kun kaivostornin juurella olevaan entiseen kaivos-

tupaan perustettiin kaivosmuseo. Edelleen kaivosmuseona toimivaan rakennukseen koostettu näyttely tutustuttaa kävijän kaivoksen historiaan monipuolisen kuvamateriaalin ja kaivostoiminnan aikaisen esineistön avulla.

Museotoimintaa alettiin kehittää uudelleen 2000-luvulla ja viime vuosien aikana Haverin kaivosalueen näyttely- ja museotoimintaa on uudistettu Haveri ry:n, Ylöjärven kaupungin kulttuuripalveluiden ja Pirkanmaan maakuntamuseon Seutumuseohankkeen yhteistyössä. Vuoden 2019 syksyllä avattiin muuntarakennuksessa uusi kivinäyttely, johon asetettiin näytteille osa Pekka Voutilaisen Haveri ry:lle lahjoittamasta laajasta ja arvokkaasta kivikokoelmasta. Ikaalislainen Voutilainen oli innokas kiviharrastaja ja lahjoittamansa kokoelman hän keräsi ympäri Suomea. Hänen kokoelmansa onkin ikään kuin ”geologinen Suomi pie-



Pekka Voutilainen ja Jussi Hartoma uudistetun kivinäyttelyn avajaisissa.

Kuva: Tapio Liesko, Vapriikin kuva-arkisto



noiskoossa” sisältäen tuhansia näytteitä ja satoja keskenään erilaisia kivi- ja mineraalilajeja. Voutilaisen koostama näyttely esittelee kiven kiertokulun alkaen mineraaleista ja päättyen metamorfoituneisiin kivilajeihin. Edellä mainittujen Voutilaisen kokoelmien lisäksi esillä on kokoelma eri kaivosten malmeista, toimittaja Jussi Hartoman lahjoittamat suomalaiset korukivet sekä GTK:n eteläsuomalaisen kultalöytöjen kivilajeita.

Hyvin suunniteltu ja toteutettu työ Haverin kaivosmuseon kokoelmien parissa on johtanut näyttelyiden selkeään ja siistiin esillepanoon, mikä tekee osaltaan museokävijän kokemuksesta kokonaisvaltaisemman. Näyttelyiden tavoitteena on saattaa Haverin kaivosalue yleisölle entistä näkyvämmäksi ja paremmin saavutettavaksi. Kuluvan vuoden aikana Haveri ry lahjoittaa kaivosmuseon kokoelmat Ylöjärven kaupungin omistukseen. Siihen liittyen aloitetaan kaivosmuseon kokoelmien inventointi- ja digitointityöt kaupungin, yhdistyksen ja seutumuseon yhteistyöllä. Tulevien vuosien aikana on tavoitteena jatkaa edelleen toiminnan kehittämistä

Haverin kaivosalueen avolouhos.

Saarni Säilynoja, Vapriikin kuva-arkisto

kunnostamalla alueella sijaitseva verstasrakennus näyttelytiloiksi. Uusi valmisteilla oleva näyttelytila mahdollistaa Voutilaisen kokoelman esittelyn yleisölle entistä laajemmassa mittakaavassa. Toiveena on myös, että uutta näyttelyä päästäisiin jatkossa hyödyntämään tutkimus-, harrastus- ja opetustoiminnassa. Uuden näyttelytilan myötä kaivostöiminnan aikaisesta historiasta kertovaa näyttelyä on tarkoitus laajentaa sijoittamalla muuntajarakennukseen kaivoksen rauta-ajasta kertova näyttely. Tämä kaikki on mahdollista yhdistykseltä saatavan asiantuntija-avun voimin.

Haverin kaivosalueeseen ja mielenkiintoisiin näyttelyihin pääsee tutustumaan heinäkuun viikonloppuina opastettujen kierrosten yhteydessä. Ajantasaiset tiedot opastusten tarkemmasta ajankohdasta ilmoitetaan Ylöjärven kaupungin internet-sivuilla. Haverin kaivostomuseon ohella kannattaa kesän yhdeksi museokohteeksi ottaa Oriveden alueen kiviteollisuuden ja kivenjalostuksen historiaa esittelevä Eräjärven kivimuseo.



Haverin kaivostomuseo.

Saarni Säilynoja, Vapriikin kuva-arkisto

Puut kunniaan kaupunkimaisemassa

KIRSI LUOTO

Kirjoittaja on arkeologi ja toimii tutkijana Pirkanmaan maakuntamuseossa. Hän osallistui Tampereen kaupunkipuulinjauksen laatimiseksi kootun työryhmän työskentelyyn.

Tampereelle laadittiin vuosina 2019–2020 kaupunkipuulinjaus, jonka päätavoitteina ovat puutietämyksen lisääminen, puiden hyvinvoinnin ja niiden tuottamien ekosysteemipalvelujen turvaaminen sekä Tampereen puulajiston monipuolistaminen. Näiden lisäksi kaupunkipuita tarkastellaan linjauksessa myös mm. kulttuuriympäristön ja kaupunkikuvan näkökulmasta. Kulttuuriympäristön asiantuntijana Pirkanmaan maakuntamuseo osallistui kaupunkipuulinjauksen laatimiseen. Mukana työryhmässä oli myös Vapriikissa toimiva Luonnontieteellinen museo.

LINJAUKSEN TAVOITTEISTA

Tampereen kaupunkipuulinjaus koostuu kymmenestä osalinjauksesta, joille kullekin on määritelty tavoitteet ja toimintatavat, joilla tavoitteet saavutetaan (taulukko 1). Kaupunkipuulinjaus koskee Tampereen kaupungin omistuksessa ja vastuulla olevia rakennetun ympäristön istutettuja ja yksittäisiä luontaisesti kasvaneita puita, eli katu- ja puistopuita, mutta linjauksessa otetaan kantaa myös kaupungin ja yksityisten omistuksessa olevien kiinteistöjen puiden käytön ja hoidon edistämiseen. Metsäalueilla kasvavat puut eivät sen sijaan sisälly linjaukseen.



Syksyinen Hämeenpuiston promenade. Arkkitehti J.C.L. Engel laati ehdotuksen Tampereen uudeksi asemakaavaksi vuonna 1830. Tässä kaavassa esitettiin ensimmäisen kerran Esplanadi eli nykyinen Hämeenpuisto. Se suunniteltiin erottamaan vanhaa ja uutta kaupunkia ja estämään mahdollisten tulipalojen leviäminen.

Kuva: Tampereen museoiden kuvaarkisto, Reino Branthin, 1956

Kaupunkipuulinjauksen päätavoitteiden lisäksi tavoitteena on tunnistaa kaupunkipuiden erilaiset arvot ja parantaa kaupunkilaisten ympäristön viihtyisyyttä ja terveellisyttä. Kaupunkipuulinjaus sisältää myös katsauksen kaupunkipuuston kulttuurihistoriaan, ja osalinjaus 3 käsittelee kokonaisuudessaan puita kulttuuriympäristössä ja kaupunkikuvassa.

PUUT KULTTUURIYMPÄRISTÖSSÄ JA KAUPUNKIKUVASSA

Kaupunkipuilla on kulttuurihistoriallinen ja kaupunkikuvallinen merkitys muun muassa kaupungin vehreyttäjinä ja puistokujissa. Ne myös ilmentävät ja vahvistavat alueen identiteettiä ja korostavat kunkin alueen omaleimaisuutta. Samalla kaupunkipuut kertovat tarinaa kaupungin kehityksestä sekä kaupunkisuunnittelun periaatteista eri aikakausilla.

Kaupunkipuulinjauksen kolmannen osalinjauksen tavoitteena on tunnistaa kaupunkikuvaan, alueiden ominaispiirteisiin ja kulttuuriympäristöihin kytkeytyvä puulajisto sekä säilyttää kulttuuri-

rihistoriallinen ympäristö elävänä. Tavoitteisiin lukeutuu myös kaupunkikuvallisesti ja kulttuurihistoriallisesti arvokkaiksi todettujen puiden arvonnustaminen ja tunnustaminen. Tällaisissa kohteissa alueen suunnittelu, rakentaminen ja kunnossapito edellyttävät arvopuiden huomioimista niin, että kohteen arvokkaat ominaispiirteet säilyvät tai



Tampereen kaupungin varhaisimpien istutusten esikuvina olivat kartanoiden puutarhat ja puistot. Kuvassa Nottbeckien puistoa talviasussaan.

Kuva: Tampereen museoiden kuva-arkisto, William Lomax, 1900-1909

Taulukko 1

TAMPEREEN KAUPUNKIPUULINJAUKSEN 10 OSALINJAUSTA:

1. Puutietämyksen lisääminen
2. Puiden rooli ilmastonmuutoksessa ja ympäristön tilassa
3. Puut kulttuuriympäristössä ja kaupunkikuvassa
4. Puut ja luonnon monimuotoisuus
5. Puulajivalikoima
6. Puut ja suunnittelu
7. Puut ja rakentaminen
8. Puiden hoito
9. Puut ja lupakäytännöt
10. Puuomaisuuden hallinta

Keväisin kukkivat vaahterat sävyttävät Tammerkosken yläjuoksun maisemaa. Kuva: Tomi Kumpulainen





Tahmelan rannassa kasvaa Tampereen tunnetuin kynäjalava. Puulaji esiintyy Suomessa vain Kokemäenjoen vesistöissä. Kuva: Tomi Kumpulainen

jopa vahvistuvat. Tampereen vehreän kaupunkikuvan vahvistuminen ja latvuspeitteisyyden lisääntyminen on myös tärkeää.

Toimintatavoiksi, joilla edellä mainitut tavoitteet saavutetaan, on kaupunkipuulinjauksessa listattu mm. sellaisten kriteerien laatiminen, joilla kaupunkikuvallisesti ja kulttuurihistoriallisesti arvokkaat puuyksilöt, puistokadut, puukujanteet ja -rivit määriteltäisiin sekä kriteerien perusteella tehtävä kaupunkipuuiden inventointi. Asemakaavoituksessa tulisi huomioida kaupunkikuvassa merkittävät säilytettävät ja istutettavat kaupunkipuut ja puukujanteet, ja maankäytöhankkeita käynnistettäessä tarkistaa ja huomioida kohteen puuiden kulttuurihistoriallinen ja kaupunkikuvallinen arvo sekä suojelustatus. Suojeltuja ja muuten arvokkaiksi todettuja puuympäristöjä tulisi linjauksen tavoitteiden mukaan pitää kunnossa niiden kulttuurihistorialliset arvot säilyttävällä tavalla mahdollisimman pitkään, ja muun muassa puistokatuja, puukujanteita- ja rivejä täydennysistuttaa suunnitelmallisesti niiden yhtenäisyyden ylläpitämiseksi. Tavoitteena on puistokatu- ja puukujanteiden uusimisen suunnitelmallisuus ja toteuttaminen kuhunkin kohteeseen parhaiten soveltuvalta tavalla, moniarvoisesti ja hyvin perustellen.

Kaupungissa on kuitenkin myös kaupunkikuvallisesti arvokkaita puuttomia alueita. Puisto- ja katusuunnitelmien avoimiksi suunnitellut alueet ja näkymät tulisi pyrkiä säilyttämään kaupunkipuulinjauksen tavoitteiden mukaisesti avoimina, eikä täydennysistutuksia tulisi tällaisiin kohtiin tehdä. Myös historiallisten puistojen täydennysrakentamista tulisi välttää.

Kaupunkipuulinjauksen kolmannen osa-alueen mukaisten tavoitteiden hyödyiksi nähdään muun

muassa kulttuurihistoriallisten viheralueiden arvojen ja ominaispiirteiden säilyminen ja vahvistuminen sekä kaupunkikuvan ja eri alueiden tunnistettavuuden ja identiteetin säilyminen ja vahvistuminen. Tavoitteena on tuottaa viihtyisiä ympäristöä niin kaupungin asukkaille kuin matkailijoillekin. Paikallisidentiteetin vahvistumisen myötä asukkaat myös sitoutuvat omaan lähiympäristöön- sä paremmin.

KAUPUNKIPUUN TULEVAISUUS

Tampereen kaupunkipuustoa halutaan tulevaisuudessa kehittää niin, että se on alueellisesti kattava ja asukkaille tasapuolisesti saavutettava, monilajinen ja moni-ilmeinen. Lisäksi tavoitellaan puustoa, joka on ilmastonmuutokseen hyvin sopeutuva ja mahdollisia sään ääri-ilmiöitä sekä uusia tauteja ja tuholaisia kestävä.

Kaupunkipuulinjauksella voidaan tunnistaa ja suojella alueiden ominaispiirteisiin, kaupunkikuvaan ja kulttuuriympäristöihin kytkeytyvä puulajisto. Samalla halutaan säilyttää kulttuurihistoriallisesti arvokas ympäristö elävänä. Näin kaupungin tarina jatkuu, ja kaupunkipuut ovat osa myös tulevaisuuden tamperelaisten kaupunkikuvaa.

LUE LISÄÄ:

Kaupunkipuulinjaus 2020. Tampereen kaupunki. Kaupunkiympäristön palvelualueen julkaisuja 3/2020. Verkkojulkaisu: <https://www.tampere.fi/tiedostot/t/ikRMbrAjz/Kaupunkipuulinjaus-Tampere.pdf>

VOIMAA VIRRASTA

HEIKKI HOLSTI

*Kirjoittaja on virtavesien kunnostamiseen erikoistunut limnologi ja Kokemäenjoen vesistön vesien-
suojeluyhdistyksen (KVVY) ympäristöasiantuntija.
Kuvat: KVVY:n valokuva-arkisto*

Moni ei tiedä, mutta Suomi on alankomaa. Määritelmän mukaan alankomaaksi luokitellaan maa-alue, joka on alle 200 metriä merenpinnan yläpuolella. Suomessa matalan maan aluetta, alankomaata, on rannikolta pitkälle Keski-Suomeen asti. Maa-alueiden alankoisuus yhdistettynä jääkauden aiheuttamaan kallioperän painumiseen ja ohueen irtomaakerroksen ovat tekijöitä, joiden ansiosta Suomi tunnetaan ”tuhansien järven maana” ja toisaalta minkä takia Suomi on maailman kuudenneksi soisin maa. Suomessa on soita ja turvemaita peräti 29 % pinta-alasta.

Kun Suomen maa-alueiden geologinen historia tunnetaan, on helppo ymmärtää mikä merkitys vesistöillä on ollut Suomen historian kannalta

ja tiedostamme, miten paljon ihmistoiminta on muuttanut virtavesien tilaa vuosisatojen kuluessa. Jo varhaisella ajalla maatalouden kehittyessä valuma-alueita kuivatettiin maatalouden tarpeita ajatellen. Maatalouden kehittyessä ja laajentuessa virtavesien tarjoama voima valjastettiin mm. myllyjen voiman lähteeksi.

Virtavesien tarjoaman taloudellisen merkityksen takia pieniä ja keskisuuria virtavesiä nimettiin myllytoiminnan mukaan. Tavallista oli, että hyvin pienissäkin virtavesissä saattoi olla useita myllytai saharakennuksia ja niiden energian tuottamiseen tarkoitettuja patoja. Ei siis liene ihme, että Suomessa on 396 Myllyojaksi nimettyä virtavettä ja Myllypuroja Suomessa on puolestaan 310. Pirkanmaallakin on lukuisia Myllyojaksi ja -puroksi nimettyjä virtavesiä. Tampereen lähialueella sijaitsevat ainakin Ylöjärven Keijärvestä Näsijärveen laskeva Myllypuro, Tampereen taajama-alueelle Peltolammista Pyhäjärveen laskeva Myllyoja ja Tampereen Kalkussa oleva Myllypuro.



Virtavesiin rakennetuilla padoilla varastoitiin vettä ja sen tuottamaa energiaa patoaltaisiin. Vettä juoksutettiin työpäivän aikana Myllyyn tai Sahaan tarpeen mukaan. (Tampere, Kiimajoen reittiin kuuluva Ilvesjoki.)



Virtavesiä on perattu sekä valuma-alueen kuivatuksellisista syistä että puun uittoon varten. Puunuiton mahdollistamiseksi Kiimajoen Kuitukosken kivet on poistettu, minkä takia virtavesikalalajeille on vähän suojapaikkoja.

Sotien jälkeen virtavedet kokivat merkittäviä muutoksia, kun virtavesiä alettiin valtion tuella ja kannustamana perkaamaan puunuittoa varten. Katepillareilla, kaivinkoneilla sekä miesvoimin kiviset luontaisesti mutkittavat virtavedet suoritettiin kivettömiksi uittoväyliksi. Merkittävä osa Suomen virtavesistä perattiin sotien jälkeen, mutta puun uittoon ei ehditty useimmissakaan toteuttaa, sillä nopeasti kehittyvä tieliikennekuljetus korvasi työhönsä ja hitaan puunuiton.

VIRTAVESIEN PALAUTTAMINEN TAIMENILLE

Vuosisatojen aikana ihmisen tarve on ollut tekijä, joka on ohjannut virtavesien fyysisen tilan muuttamista. Virtavesien hyödyntäminen on kiistatta luonut kansakunnallemme hyvinvointia ja rikkautta, mutta sillä on samalla ollut negatiivisia vaikutuksia virtavesistä riippuvaisten eläin- ja kalakantojen tilaan. Patojen rakentaminen ja virtavesien perkaukset heikensivät eniten virtavesissä lisääntyvien vaelluskalakantojen tilaa. Ihmisen ”virtavesien lainaamisen” seurauksena suurin osa virtavesissä lisääntyvistä ja poikasvaiheen viettäviistä vaelluskalakannoista taantui ja osa kannoista hävisi kokonaan.

Aikaisempien virtavesien tarpeen muututtua ja niiden hyötykäytön tarpeen hävittyä ihminen on alkanut palauttaa ”lainassa” olleita virtavesiä takaisin luonnontilaiseksi. Ensimmäisiä purkunnostuskokeiluja tehtiin 1950- ja 1960-luvulla, mutta määrätietoiset kunnostustoimet käynnistyivät kala- ja ympäristöviranomaisten toimesta 1980-luvulla. Ympäristöhallinnon muutoksen seurauksena virtavesien kunnostusten suunnittelu ja toteuttaminen on siirtynyt 2000-luvun aikana



Kovesjoen alaosassa oleva sahapato on estänyt järvi- ja jokeen elävien taimenkannan luontaisen elinkierron toteuttamisen. Ikaalisten kaupunki, Kyrösjärven kalatalousalueen ja Pohjois-Savon ELY-keskuksen yhteistyön ansiosta kalatien rakentaminen käynnistyy vuoden 2022 aikana.



Virtavesikunnostukset ja kalojen noususteiden poistaminen vaati maan- ja vesialueiden omistajien suostumukset. Oriveden Pajujoen massiivista patoa on katselmoimassa KVVY:n Sami Ojala ja paikallinen aktiivi Leo Seppälä.

viranomaisilta vesialueiden omistajille, kunnille ja asiantuntijaorganisaatioille.

Virtavesikunnostuksissa on kyse varsin yksinkertaisesta tavoitteesta; palauttaa voimaperäisesti muutettu virtaveden fyysinen tila luonnontilaiseksi ja poistaa ihmisen tekemiä kalojen vapaata kulkua rajoittavia patoja. Palauttamalla peratut kivet takaisin virtaveteen ja rakentamalla lohikaloille lisääntymiseen soveltuvia kutusoraikoita, mahdollistetaan lohikaloille luontaiset lisääntymis- ja elinmahdollisuudet. Noususteiden poistamisella puolestaan mahdollistetaan vaelluskalojen vapaa liikkuminen lisääntymisalueiden (virtavedet) ja syönnösalueen (järvet ja meri) välillä. Käytännössä useissa tapauksissa virtavesikunnostusten toteuttaminen on helppoa, mutta maan- ja vesialueiden omistajien oikeuksien, ympäristö- ja luontoarvojen sekä kulttuurihistoriallisten arvojen asianmukainen huomioiminen tekee virtavesikunnostusten toteuttamisesta työläämpää ja mutkikkaampaa kuin yleisesti tiedostetaan.

SUUNNITTELU, SUOSTUMUKSET JA LUPA VARMISTAVAT ASIANOSAISTEN HUOMIOIMISEN

Vaikka aikaisemmin virtavesiä muutettiin voimakkaasti ihmisen tarpeiden mukaisesti ympäristö- ja kalakannan arvoja huomioimatta, ei nykyisin virtavesikunnostuksia voida toteuttaa samalla suoraviivaisella tavalla. Vesistöön rajoittuvien kiinteistöjen ja vesialueiden omistajien oikeuksien huomioimi-

nen ja omistajien näkemysten kuuleminen on ratkaisevassa asemassa virtavesien ja taimenkantojen palautustyössä.

Kunnostuksiin laadittavien kunnostussuunnitelmien tarkoituksena on esittää asianosaisille, ympäristö- ja kalatalousviranomaiselle sekä ELY-keskuksen vesilain valvojalle, mitä kunnostuksessa on tarkoitus tehdä ja miten toimet käytännössä toteutetaan. Maan- ja vesialueen omistajilta kerättävät kirjalliset suostumukset varmistavat asianosaisten kuulemisen. Viranomaisilla ja vesilain valvojilla on mahdollisuus suunnitelman pohjalta arvioida kunnostusten vaikutuksia, ja he arvioivat tarvitseeko kunnostuksen toteuttamiselle hakea erillistä lupaa aluehallintovirastolta. Arviointia tehdessään

Ylöjärven taajama-alueella sijaitsevalla Myllypurolla on järjestetty vuosittain kunnostustalkoita vuodesta 2015 alkaen. Virtaveteen on muodostettu kutusoraikoita mätirasiaistutuksella kotiutetun taimenen luontaisen lisääntymisen mahdollistamiseksi.



ELY-keskuksen vesilain valvoja ottaa huomioon sekä ympäristö- ja kalatalousviranomaisen näkemykset että alueellisen vastuumuseon lausunnon. Pirkanmaalla kulttuuriympäristön alueellisena vastuumuseona toimii Pirkanmaan maakuntamuseo.

Useissa Pirkanmaalla toteutettavissa virtavesikohteissa ei ole riittävästi tietoa alueen kulttuurihistoriallisista ja maisemallisista arvoista, joten ennen kunnostustoimien toteuttamista kunnostustoimien organisoijan tulee tehdä kulttuuriympäristöä koskeva selvitys. Virtavesikunnostuksiin liittyen kulttuuriympäristön arvoja on selvitetty Pirkanmaalla ainakin Lempäälän Moisionjoella, Sastamalan Kikkälänjoella ja Rautajoella, Nokian Kynniojalla ja Tampereen Pärinkoskella.

Kokemaenjoen vesistön vesiensuojeluyhdistys (KVVY) edistää ja toteuttaa virtavesien hoitotyötä Pirkanmaan alueella. Kuntien, kalatalousalueiden ja vesialueiden kanssa tehtävässä yhteistyössä lalettiin uusi vaihe silmään vuonna 2018, kun virtavesien ja taimenkantojen hoitotyön ympärille käynnistettiin nelivuotinen VIRTA-hanke. Vuonna 2022 hoitotyö sai jatkoa, kun toimintaa jatketaan VIRTA2-hankkeen puitteissa. Loppukesällä tullaan järjestämään jälleen 8-9 kunnostustalkootapahumaa, joissa vapaaehtoiset voivat tulla heittä-

mään kiven koskeen hyvän asian puolesta. Tutustu KVY:n toimintaan uutiskirjeestä ja liity mukaan vesistökuunnostusverkostoon.

LUE LISÄÄ

Uutiskirje virtavesien ja taimenkantojen hoitotoimenpiteistä

<https://kvvy.fi/wp-content/uploads/2021/12/2021-TAIMENVEDET-UUTISKIRJE-VIRTAVESIEN-JA-TAIMENKANTOJEN-HOITOTOIMENPITEISTA-KVVY-Holsti-ja-Ojala-3.12.2021.pdf>

Kulttuuriperinnön huomioiminen virtavesien, kosteikkojen ja ranta-alueiden hankkeissa.

(Museovirasto 2018)

https://www.museovirasto.fi/uploads/Kulttuuriymparisto/2019_MV_kalatalousohjeistus_A4_pieni_190705_160100.pdf

Parkanon Kuivasjoessa harvalukuisena esiintyvän taimenkannan tilaa alettiin parantaa vuonna 2019, kun Hautalankoskella järjestettiin ensimmäiset kunnostustalkoot yhteistyössä Linnankylän kalastuskunnan kanssa. Kunnostustoimia on jatkettu vuosittain ja kunnostustoimien vaikutuksia taimenkannan tilaan seurataan sähkökoekalastusten avulla.



Hyönteisten elämää maaseudun perinneympäristöissä

ILARI RASIMUS

Kirjoittaja on hyönteistutkimuksen harrastaja sekä alueidenkäytön ylitarkastaja ja kulttuuriympäristövastaava Pirkanmaan ELY-keskuksessa

Akaan Tolvilan kartanon lammaslaitumella, lähellä Kellokiveksi kutsuttua siirtolohkareta, porrää mehiläisiä matalaksi laidunnetun nurmen yllä. Nämä eivät ole mitään kasvatettuja tarhamehiläisiä, vaan luonnonvaraisia lajeja. Laidunniityn paahteisen töyrään maaperästä pesäkoloa etsivät mehiläiset edustavat kahta eri lajia: isommat, keltamustaraidalliset ovat verikiertomehiläisiä *Nomada ruficornis* ja pienet punavartaloiset samettiverimehiläisiä *Sphecodes crassus*. Lajien esiintyminen tarkoittaa myös kahden muun mehiläislajin elävän paikalla, vaikka niitä ei nyt näykään. Useat mehiläislajit ovat nimittäin toisiinsa kietoutuneita siten, että ne ovat toisten lajien pesävieraita, eräänlaisia loisia. Verikiertomehiläisen tiedetään elävän verimaamehiläisen *Andrena haemorrhoa* pesävieraana, samettiverimehiläinen puolestaan voi elää useammankin hietamehiläislajin pesässä. Pesävieraan naaras munii emäntälajin pesäkoloihin, joissa munista kuoriutuvat toukat sitten alkavat herkuutella emännän omia toukkiaan varten kokoamalla antimilla.



Keltamustaraitainen verikiertomehiläinen *Nomada ruficornis* viihtyy paahteisilla perinneympäristöjen niityillä ja kedoilla ja on tarhamehiläisiä tehokkaampi pölyttäjä.

Kuva: Pekka Kauppinen

Pro-Agria Lumolaidun-verkostohankkeen yhteydessä järjestettiin lammaslaidun-retki Tolvilan kartanon lammaslaidulle kesällä 2021.

Kuva: ProAgria Etelä-Suomi ry, Laura Puolamäki





Tolvilan suomenlampaista Kellokiven ympäristössä. Laidunnus edistää luonnon monimuotoisuutta ja hoitaa perinnemaisemaa. Kuva: ProAgria Etelä-Suomi ry, Laura Puolamäki

Mehiläiset ja kimalaiset muodostavat mesipistiäisiksi kutsutun hyönteisryhmän, johon Suomessa kuuluu yli kaksisataa lajia. Lajeilla on edellä kuvattujen pesintätapojen ohella muitakin mielenkiintoisia elintapoja. Useimmat mesipistiäislajit ovat erikoistuneet ravinnonhaussa vain tietyille kukkakasveille, jotka puolestaan voivat olla pölytyksessä erityisen riippuvaisia juuri tästä hyönteislajista. Ylipäätään luonnonvaraiset mesipistiäiset ovat erinomaisia pölyttäjiä, omilla kasvilajeillaan monin verroin tarhamehiläisiä tehokkaampia. Monet mesipistiäislajeistamme ovat viime aikoina käyneet entistä harvinaisemmiksi ja yhä useampi on arvioitu uhanalaiseksi. Syitä tähän ilmiöön ovat elinympäristöjen muutokset tai katoaminen. Monet mesipistiäislajit ovat riippuvaisia ihmistoiminnan synnyttämistä perinneympäristöistä, usein auringonpaisteisista tai paahteisista niityistä ja kedoista. Nämä elinympäristöt, kuten lukuisat niillä elävät eliölajitkin ovat käyneet uhanalaisiksi maatalousympäristön muutoksessa. Laidunnus ja perinteinen niittäminen ovat ainoita keinoja näiden elinympäristöjen ylläpitämiseksi.

Tampereen hyönteistutkijain seura ry kartoitti vuosina 2019–2021 hyönteisiä yhdeksällä pir-

kanmaalaisella laidunkohteella, mukana edellä mainittu Tolvilan kartano. Kartoitukset olivat osa ProAgrian Lumolaidun-verkostohanketta, ja ne tuottivat valtavan määrän lajistotietoa kohteilta. Yhteensä havaittiin yli 1 500 hyönteislajia, joukossa lähes neljäkymmentä uhanalaista tai silmälläpidettävää sekä suuri määrä muita harvinaisia lajeja.

Eräät havaituista hyönteislajeista ilmentävät hyvin niitä monimutkaisia ekologisia vuorovaikutussuhteita, joiden varassa laidunten ja muiden perinneympäristöjen eliölajit joutuvat sinnittelemään. Laidunsieniäinen *Combocerus glaber* on pieni kovakuoriainen, joka elää ylivuotisissa, sienettyneissä lantapaakuissa. Laji on äärimmäisen harvinainen ja erittäin uhanalainen, koska sille ei kelpaa mikä tahansa lantapaakku, eikä jokaisesta paakusta kehity missään vaiheessa sille soveltuvaa. Lajia tavattiin yksi yksilö Urjalan Kankaanpään emolehmälaitumelta, jossa laidunnus on jatkunut tiettävästi katkeamatta ikimuistoisista ajoista. Näyttävä viherkehnäkiitäjäinen *Chlaenius nigricornis*, kovakuoriainen sekini, tarvitsee vetisiä kuoppia ja painanteita, juuri sellaisia mitä rantalaitumilla vedenrajassa laiduntavat eläimet sorkkilaan mutaiseen maaperään synnyttävät. Tätä har-

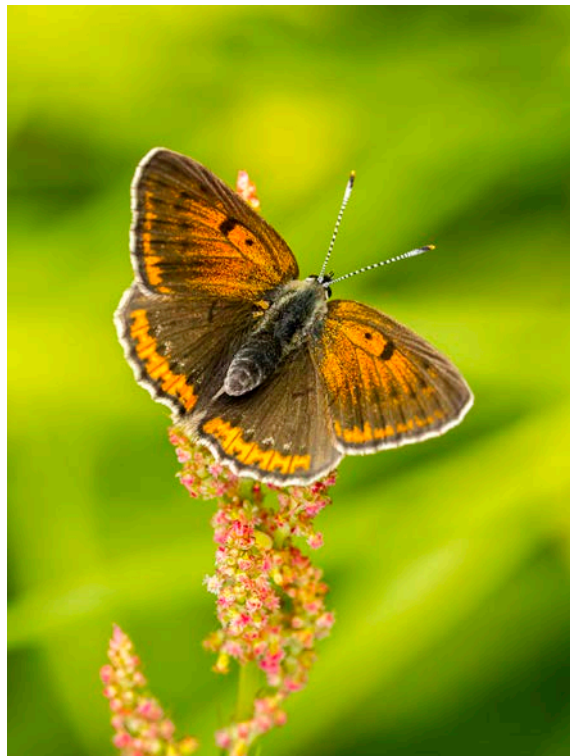


Ilari Rasimus esittelee Kellokiven vierellä Tolvilan lammastilan hyönteistöä Pro Agrian retkeläisille. Vierellä tilan isäntä Jarmo Latvanen. Kuva: ProAgria Etelä-Suomi ry, Laura Puolamäki

*Ketokultasiipi *Lycaena hippothoe* on laidunniittyjen tyyppilajeja, mutta esiintymisessään viime vuosina taantunut ja siksi arvioitu tuoreimmassa uhanalaisuusarvioinnissa silmälläpidettäväksi. Laji on runsaimmillaan pitkään laidunnetuilla niityillä, ja se elää myös Tolvilan lammaslaitumilla.*

Kuva: Keijo Mattila

vinaista ja uhanalaista lajia tavattiin ilahduttavasti useammankin kartoituskohteen rantalaitumelta. Monet harvinaistuneet ja uhanalaiset perhoset elävät toukkavaiheensa sellaisilla pienillä ja hentoartisilla kasveilla, jotka ilman laidunnusta tai säännöllistä niittoa tukahtuvat voimakkaampien kasvien varjoon. Kasvin hävitessä katoaa perhonenkin. Onpa sellaisiakin hyönteisiä, jotka mielellään asuvat vanhoissa hirsirakennuksissa – täysin harmittomasti kylläkin – yleensä vanhoissa kuoriaistoukkien käytävissä. Jonkin vanhan hirsiladon auringonpaisteisella seinustalla voi huomata kimaltavia, vihreän ja punaisen värisiä kultapistiäisiä, joita lentäviksi jalokiviksikin sanotaan. Nämäkin lajit ovat kovasti harvinaistuneet, kun niille sopivia koloja ei nykyrakentaminen enää tarjoa.



Kuhmoinen osaksi Pirkanmaata

Linnavuoresta uusi Adoptoi monumentti -kohde

KREETTA LESELL

Kirjoittaja on Pirkanmaan maakuntamuseon Adoptoi monumentti -toiminnasta vastaava arkeologi

Kuhmoinen liittyi Pirkanmaan maakuntaan vuonna 2021 toteutuneen maakuntaudistuksen myötä Keski-Suomen maakunnasta. Vaihdos oli Kuhmoisten yksimielisen kunnanvaltuuston tahto. Muuttohaluista todisti myös 2 500 ihmisen allekirjoittama adressi, kun kunnassa on reilut 2 200 asukasta. Liittymisen taustalla ovat viime hallituksen ajamat sote- ja maakuntaudistukset. Kuhmoisten kunnanjohtaja Anne Heusala perustelee liittymistä sillä, että Kuhmoisten elinkeinoelämä ja asiointi suuntautuvat Pirkanmaalle ja Tampereelle.

Tampereelle on Kuhmoisista matkaa noin 86 kilometriä ja Jyväskylään kymmenisen kilometriä enemmän. Kuhmoisesta tuli liittymisen myötä Pirkanmaan itäisin kunta, samalla Pirkanmaa sai yhteyden Päijänteelle. Muutoksen myötä Pirkanmaa vahvistaa asemansa Suomen toiseksi suurimpana maakuntana Uudenmaan jälkeen.

Päijänteen lisäksi kuhmoislaista maisemaa värittävät pienet erämaajärvet.

Kuva: Kreetta Lesell, Pirkanmaan maakuntamuseo

Kuhmoinen on suosittu kesämökkikunta. Asukasmäärän perusteella se on Pirkanmaan kolmanneksi pienin kunta, mutta luku kolminkertaistuu kesäkuukausien aikana.

Myös historiansa perusteella Kuhmoinen sopii Pirkanmaahan. Se sijaitsee kolmen vaikutusalueen rajamailla ja on vanha hämäläinen pitäjä, joka kuului Päijät-Hämeen maakuntaan ennen vuoden 1997 läänituudistusta.

Kuhmoisissa on upeat maisemat ja se kiinnostaa erityisesti virkistysmatkailijoita. Sieltä löytyy eri kokoisia järviä ja hienot pyöräily- ja melontareitit.





töt. Kuhmoisten Sahanrannassa Päijänteen rannalla sijaitseva satama on palkittu vuosina 2016, 2019 ja 2020 vuoden vierasvenesatamana. Satamassa on kesäkaudella kahvila- ja ravintolapalveluita sekä minigolf. Vuonna 2020 valmistunut matkaparkki soveltuu hyvin esimerkiksi Kuhmoisten luontokohteista ja-aktiviteeteista nauttivien yöpymiseen.

Museokohteitakin löytyy kulttuuriperinnön ystävien iloksi. Kirkon vieressä on kunnan omistama Kuhmoisten kotiseutumuseo ja lähellä keskustaa yksityinen Ase- ja varusmuseo. Lisäksi Kuhmoisissa on Vanha-Puolamäen kotimuseo ja Auramuseo.

Liittyminen Pirkanmaan maakuntaan vaikuttaa moneen asiaan, yhtenä on vastuumuseon vaihtuminen Keski-Suomen museosta Tampereen historiallisiin museoihin ja Tampereen taidemuseoon. Uuden museolain (314/2019) myötä alueellisilla vastuumuseoilla on kolme tehtävää: alueellisen museotoiminnan edistäminen, kulttuuriympäristötyö ja alueellinen taidemuseotehtävä. Vastuumuseoiden toimialueena on maakunta. Tampereen historiallisten museoiden yhteydessä toimiva Pirkanmaan maakuntamuseo on keskittynyt erityisesti kulttuuriympäristön vaalimiseen ja maakunnan paikallismuseoiden ohjaamiseen ja autta-

miseen. Se toimii alueellaan kulttuuriympäristön, erityisesti rakennetun ympäristön ja arkeologisen kulttuuriperinnön asiantuntijana. Valtaosa maankäytönsuunnittelun kulttuuriympäristöasioista hoidetaan alueellisissa vastuumuseoissa. Vastuumuseot antavat lausuntoja ja osallistuvat viranomaisneuvotteluihin. Niiden tehtäviin kuuluu myös neuvonta. Kaikissa alueellisen vastuumuseon tehtävissä punaisena lankana on kehittää ja edistää kulttuuriympäristön ja-perinnön vaalimista.

PÄIJÄLÄN LINNAVUORI

Yksi upeimmista muinaisjäänöksistä ja matkailukohteista Kuhmoisissa on Päijälän linnavuori, joka sijaitsee erämaamaisemassa, Linnajärven ja Saaresjärven välisellä kannaksella. Se on jyrkkäseinäinen kallio, jonka lakitasanne on noin 100 m halkaisijaltaan. Sen alatasanteella polun alussa sekä ylhäällä laella on informaatiotaulu. Päijälän linnavuori on ollut käytössä rautakauden lopussa ja keskiajan alussa, n. 1000-1200-luvuilla.

Linnavuoret sijaitsevat jyrkkäreunaisten mäkien laella, joita on helppo puolustaa. Linnavuorista on hyvä näköyhteys lähistön rautakautisille asuinpaikoille ja usein ainakin kahteen muuhun linnavuoreen.

Usein tärkeä vesistöreitti kulkee niiden lähellä. Linnavuoriin on voitu paeta vaaran aikana ja niistä on voitu varoittaa tai tiedottaa lähiseutujen asukkaita, mutta myös muita linnavuoria. Niiden avulla on voitu kontrolloida muiden liikkumista ja kokoontua myös rauhan aikana vaihtamaan tavaroita. Linnavuoret ovat kiinteitä muinaisjäänöksiä, joita suojelee muinaismuistolaki. Kiinteän muinaisjäänöksen ja sen suoja-alueen kaivaminen, peittäminen, muuttaminen, vahingoittaminen



Parkkipaikan opastaulussa esitellään alueen esinelöytöjä ja rekonstruktioita linnavuoren rakenteista. Kuva: Seija Tanninen

Kuhmoisten luonto tarjoaa upeat puitteet retkeilyyn. Kävelypolkuja löytyy mm. Päijälän linnavuorelta.

Kuva: Seija Tanninen



Kuhmoisten kotiseutuyhdistyksen rakentamat uudet portaat johtavat linnavuorelle. Kuva: Seija Tanninen

ja muu niihin kajoaminen ilman muinaismuistolain nojalla annettua lupaa on kielletty (MML 1 ja 4 §). Tämä merkitsee sitä, että ilman Museoviraston antamaa lupaa alueelle ei saa tehdä minkäänlaisia tutkimuksia. Päijälän linnavuori on myös luonnonsuojelualue.

Museovirastoon eli silloiseen Muinaistieteelliseen toimikuntaan ensimmäinen virallinen tutkimus Päijälän linnavuoresta saatiin vuonna 1907, kun Hjalmar Appelgren-Kivalo teki kartoituksen. Sitä ennen oli saatu jo epämääräisiä kertomuksia eri tahoilta. 1980-luvulla linnavuoren alueella oli useita Jussi-Pekka Taavitsaisen johtamia kaivauksia. Näiden tutkimusten aikana selvisi kuinka ainutlaatuinen Päijälän linnavuori on. Toisin kuin useammilla muilla linnavuorilla, tutkimuksissa löytyi paljon esineitä ja rakenteita, jotka kertovat alueen esihistoriasta. Tällöin saatiin paljon uutta tietoa. Linnavuoren loivemmalla länsirinteel-

lä on kylmämuurattu kivivallin perustus 25- 30 m matkalla (leveys 1,5- 2 m). Kivivallin päällä on ilmeisesti ollut puinen varustus. Useita liesiä ja rakennusten pohjia on havaittu tutkimuksissa. Laella on lisäksi 11 erillistä kivikasaa.

Esinelöydöt ajoittuvat ristiretkiäjäille ja varhaiselle keskiajalle (n.1050 - 1300 jKr.). Linna lienee palanut 1100-luvun alussa, mutta on silti ollut vielä 1200-luvulla käytössä. Linnavuoresta oli tutkimusten aikaan uutisia lehdissä ja myös paikalliset innostuivat siitä uudella tavalla.

Vuosina 2000–2010 Museovirasto hoiti linnavuorta, mutta jo tällöin paikalliset olivat mukana hoitotyössä. Museoviraston rahoituksen pienentyttyä, se luopui muinaisjäännösten hoidosta. Tällöin Kuhmoisten kotiseutuyhdistys ry otti vastuun Päijälän linnavuoren hoidosta. Yhdistys on hoitanut linnavuorta esimerkillisesti. Se on hankkinut linnavuorelle uudet portaat, opastaulut, saanut järjestettyä sinne pysäköintipaikan, tehnyt yhteistyötä Kuhmoisten koulun kanssa, opastanut ja tiedottanut linnavuoresta. Aktiivit tuntevat linnahistorian läpikotaisin.

Kuhmoisten kotiseutuyhdistyksen mukaan yhteistyö on sujunut erinomaisesti eri tahojen kanssa. Myös ELY-keskus ja kunta ovat suhtautuneet yhdistykseen myönteisesti. Hollolan seurakunta maanomistajana on ollut myös myötämielinen. Keski-Suomen museon arkeologi Miikka Kumpulainen innosti yhdistystä hoitotyössä ja liittymään mukaan myös Adoptoi monumentti-toimintaan.

Hoitamisessa on toki ollut myös vaikeuksia. Niistä mainittakoon esim. yksityistiemaksut, jotka ovat langenneet yhdistykselle. Myös portaiden materiaalista keskusteltiin Museoviraston kanssa. Lisäapu olisi tervetullutta.

Yhtenä yhdistyksen voimanponnistuksena voidaan pitää vuonna 2021 järjestettyä näyttelyä linnavuoresta Kuhmoisten kirjastoon. Näyttely oli erinomainen ja sai laajan suosion. Kirjastosta se matkasi Hollolan seurakuntaan. Samalla linnavuoresta tehtiin laajalle levinyt opaskirja.

ADOPTOI MONUMENTTI

Kulttuuriympäristökohteiden adoptointi käynnistyi - ensimmäisenä Suomessa - Pirkanmaalla vuonna 2008. Adoptoi monumentti-toiminnassa hoidetaan muinaisjäännöksiä tai rakennuksia kan-

salaisten voimin. Sen tarkoituksena on rohkaista jokaista oman, paikallisen ympäristönsä arvostamiseen ja vaalimiseen sekä antaa mahdollisuus aloittaa uusi, mielenkiintoinen harrastus kulttuuriympäristön hoidon parissa. Hoitotoiminta on vapaaehtoistyötä vanhojen rakennusten ja muinaisjäännösten hyväksi. Adoptoija ei omista kohdettaan, vaan huolehtii siitä, tarkkailee sen kuntoa, tutkii kohteen historiaa tai järjestää paikalla erilaisia tapahtumia. Toimintaa koordinoi Pirkanmaan maakuntamuseo.

Tällä hetkellä Pirkanmaalla toiminnan piirissä on 21 kohdetta, joista 14 on muinaisjäännöstä.

Mukana on rautakautisia hautaröykkiöitä, esihistoriallisia asuinpaikkoja, kalkkilouhos, rauniokirkko, pulteriaita, rautakautinen kalmisto, kaksi linnavuorta ja ensimmäisen maailmansodan aikaisia juoksuhautoja. Kohteita on kivikaudesta 1900-luvulle saakka kuuden kunnan alueella: Lempäälässä, Mänttä-Vilppulassa, Pirkkalassa, Pälkäneellä, Sastamalassa ja Tampereella.

Keväällä 2022 allekirjoitettiin sopimus Pirkanmaan maakuntamuseon ja Kuhmoisten kotiseutuyhdistys ry:n kanssa linnanvuoren adoptoinnista Vapriikissa. Saimme upean uuden kohteen ja erittäin aktiivisen adoptointiporukan.



Sopimus on allekirjoitettu ja Kuhmoisten Kotiseutuyhdistys ry:n ansioitunut hoitotyö jatkuu osana Pirkanmaan maakuntamuseon Adoptoi monumentti -toimintaa. Vasemmalta Kreetta Lesell, Anna Lyyra-Seppänen, Eero Ikonen, Veikko Mattila, Henna Hellstén ja Jaakko Heinämäki.

Kuva: Marjo Koskinen, Pirkanmaan maakuntamuseo

Rehtori Kaarlo Tiililän huvila Tuulensuu – Wivi Lönnin kädenjälkeä Pälkäneellä

ANNA-LEENA LEHTO

Kirjoittaja on Pirkanmaan maakuntamuseon rakennustutkija ja Wivi Lönnin arkkitehtuuria tutkinut taidehistorioitsija

Arkkitehti Wivi Lönnin syntymästä tuli toukuussa kuluneeksi 150 vuotta. Hän oli Suomen ensimmäinen oman toimiston perustanut arkkitehtinainen ja urallaan hyvin menestyksekkäillä mittapuulla tahansa. Wivi Lönn suunnitteli tuotteliaan uransa aikana eri puolille Suomea yli 50 asuinrakennusta: esikaupunkihuviloita, kesähuviloita, kerrostaloja ja puukaupunkitaloja, työväenasuntoja, kaksi pappilaa sekä maatilan pytkinkirakennuksen. Lönnin Tampereen seudulle suunnittelemat julkiset ja asuinrakennukset tunnetaan enimmäkseen hyvin. Tiililän suvulle Pälkäneelle suunnitellut rakennukset ovat kuitenkin jääneet vähemmälle huomiolle. Tässä artikkelissa tutustutaan Tampereen Suomalaisen Yhteiskoulun rehtori, kouluneuvos Kaarlo Tiililän rakentamaan Tuulensuun huvilaan, joka sijaitsee Pälkäneen Epaalassa. Tiililä piti päiväkirjaa lähes päivittäin, ja sen lehdille on tallentunut huvilan suunnittelun ja rakentamisen ajoilta kiehtova kokoelma huvilaan liittyviä tapahtumia, ajatuksia ja tunteita.

Wivi Lönn (1872–1966) oli syntyjään tamperelainen. Valmistuttuaan arkkitehdiksi Helsingin Polyteknillisestä opistosta ja saatuaan Tampereen suomalaiselta tyttökoululta ensimmäisen suuren tilaustyönsä, hän perusti oman toimiston Tampereelle 1898. Seuraavana vuonna Kaarlo Tiililä sai vakituisen työn yhteiskoulun johtajana ja alkoi haaveilla omasta huvilasta. Kesällä 1900 hän tutustui

niin myytävänä oleviin huviloihin kuin kesähuvilan paikaksi sopiviin rantatontteihin. Mieluiten hän halusi löytää huvilapaikan kotipitäjästään Pälkäneeltä. Elokuussa etsintä tuotti tulosta, ja Tiililä kirjoitti päiväkirjaansa:

”Illalla taas olimme katsomassa Epaalan nientä. Se vasta on komea paikka, mutta jylhän kallioinen --- Ei mitään tietä! Mutta mikä hurmaava näköala! Ristin sen jo mielessäni Tuulensuuksi.”



Rehtori Kaarlo Tiililä koulunsa rappusilla vuonna 1929.

Kuva: Lauri Kuusanmäki, Vapriikin kuva-arkisto

Kaarlo Tiililä valitsi Wivi Lönnin huvilansa suunnittelijaksi todennäköisesti siksi, että hän oli vuoden 1902 syksyllä kovasti ihastellut vastavalmistunutta Tampereen suomalaista tyttökoulua, jota hänellä oli tapana käydä katsomassa kävelyllä ollessaan. Loppuvuodesta 1902 Tiililä pyysi Wivi Lönniä huvilarakennuksensa arkkitehdiksi. Lauantaina 22.11.1902 hän kirjoitti:

” – Tänään oli siis se merkkipäivä, jona huvila-asiamme tuli arkkitehdin tietoon. Pyysin nim. Vivi Lönniä keskustelemaan piirustuksista. Päätimme kuitenkin asian niin, että se jätetään ensi toukokuuhun, jolloin hän käy Pälkäneellä katsomassa paikkaa.”

Vuonna 1904 valmistunut Tuulensuu edustaa Lönnin varhaiskauden rikkaasti jäsennellyä asuinrakennustuotantoa. Kuva: Anna-Leena Lehto

Seuraavana keväänä huvilaprojekti käynnistettiin toden teolla: Tiililä laati itsekin luonnoksia huvilaa varten ja keskusteli asiasta Lönnin kanssa. Kuten sovittua, he kävivät yhdessä katsomassa huvilapaikkaa. Tiililä mainitsee arkkitehdin olleen hyvin tyytyväinen matkaan, vaikka se olikin ollut hankala: matkalla piti viipyä yön yli, huonoilla teillä rattaat hakkasivat kyljet kipeiksi ja tien huonon kunnon takia matkalaisten oli täytynyt kävellä Epaalasta perille saakka. Vajaan kuukauden päästä nähtiin matkan tulokset, kun piirustusten ensimmäinen versio saapui postissa.

Rakennuttajien mielenmuutokset pitkittivät suunnittelutyötä. Tiililät paneutuivat piirustusten tarkasteluun kaikella tarmolla, välillä koko suvun voimin. Huoneiden muodon ja sijoittelun suhteessa toisiinsa tuli olla onnistunut ja sijainnin



tontilla täydellinen. Niinpä piirustuksista pyydettiin kolmesti uudet versiot. Arkkitehdin suuri työmäärä ja kiireisyys hidastivat suunnittelua jonkin verran. Tyttökoulun valmistuttua Lönnin ura oli lähtenyt nousukiitoon, jota siivittivät arkkitehtuurikilpailujen voitot. Vuosina 1903–1904 Lönniä työllistivät mm. Aleksanterin kansakoulun ja Tampereen Talouskoulun suuritöiset suunnittelu- ja rakennusprosessit. Lisäksi työn alla ovat olleet Kuokkalan kartanon ja Stooren talon suunnitelmat Jyväskylään. Tiililä pyysi Lönniä eri vaiheissa kiirehtimään suunnitelmia ja kirjeenvaihdon lisäksi he tapasivat useita kertoja neuvotellakseen piirustuksista. Lopulliset suunnitelmat saapuivat elokuussa, ja viimeiset detaljipiirustukset tammikuussa 1904.

Tuulensuun rakentamisessa haasteena oli rahan niukkuus sekä ajoittainen rakennusmateriaalien puute. Tiililä osti ja puratti useita rakennuksia eri puolilta Pälkänettä hirsiiä saadakseen. Lisäksi piti hankkia lautatavaraa, päreitä, tiiliä, kaakeleita ja niin edelleen. Vaikeuksista huolimatta seinät olivat kohonneet syyskuussa 1903 jo räystäslinjaan saakka. Kattotalkoisiin osallistui sukukin, mm. Kaarlon sisar Miina Tiililä keitti maalia, johon päreet kastettiin. Keskimäärin keskiluokkainen sivistyneistö ei osallistunut huviloidensa rakentamiseen käytännön tasolla, mutta Kaarlo Tiililä oli perhetaustaltaan talonpoikaisväestöä. Hänen sukunsa ei näin ollen kokenut ruumiillista työtä vieraaksi, ja heillä oli kaupunkiväestöä enemmän taitoa osallistua.

Huvilan rakentaminen oli Tiililälle suurten ponnisteluiden takana, ja toisinaan usko sen onnelliseen valmistumiseen horjui. Esimerkiksi 12.9.1903 Tiililä vertasi huvilaansa käenpoikaseen, jonka elättäminen väsyttää pikkulinnun, ja kirjoitti:

”--- läksin huvilaa katsomaan. --- Perillä hämmästyin huvilan korkeutta – suurinten haapain latvojen tasalla työskentelivät miehet. Jo tuntui olevan liikaa! Jäsenissäni tunsin ihan väsymystä nähdessäni tämän linnamaisen asunnon seinät. --- ehkä saadaan tämä kolossi suuremmitta mutkitta kattoonkin, mutta mitä tulevat katot, permannot, akkunat y.m. maksamaan!”

Kaarlon mukaan vaimo Annakin totesi:

”Älköön kukaan huvilaa rakentako, kun siitä niin suurta vastusta on!”

Seuraavana kesänä rakentamista jatkettiin uusin voimin sisäpuolisilla töillä. Huolta aiheutti eristeenä käytetyn sammalen ja sahanpurun kuivattaminen riittävän nopeasti. Ne levitettiin ulos aurinkoon kuivumaan, mutta sateen sattuessa päivän työ saattoi valua hukkaan. Tiililä kuvaa päiväkirjamerkinnoissään useita kertoja koko perheen ponnisteluja kuivatustyön parissa. Työt kuitenkin edistyivät: uuneja muurattiin, lautoja höylättiin, kattoja maalattiin ja seinille laitettiin pinkopahveja. Heinäkuun puolessa välissä perhe muutti uuteen huvilaansa, vaikka viimeistely olikin vielä kesken.

Tuulensuu on kesähuvilaksi melko suuri. Pohjakerroksessa sijaitsee kookas arkihuone, jossa yhdistyvät salin ja ruokasalin toiminnot. Vuonna 1907 Wivi Lönn suunnitteli huoneeseen kaluston. Alakerrassa on myös isännänhuone ja sen vieressä kolmas tilava huone. Suuren keittiön yhteyteen kuuluu osin portaiden alle sijoitettu palvelijahuone, sisäänvedetty porraskuisti ja ruokakomero.

Tuulensuun pääoven karmien veistokoristelu on vapaamuotoista ja mielikuvituksellista.

Kuva: Anna-Leena Lehto



Huvilan yläkerrassa sijaitsevat tilava ylähalli, josta on kulku parvekkeelle sekä päämakuuhuone ja omat kamarit Anna Tiililän sisätilille Bettylle ja Maijalle. Perheen lapset Kimmo ja Osmo nukkuivat pienessä katon lappeen alaisessa huoneessa, jonne Lönn suunnitteli heille sängyt vuonna 1905.

Tiililöiden vahva osallistuminen huvilan suunnitteluvaiheessa näkyy tietyissä sisätilojen ratkaisuissa. Tuulensuussa kuhunkin huoneeseen on käynti ainoastaan eteisen ja ylähallin kautta, huoneita yhdistäviä väliovia ei ole, toisin kuin muissa Lönnin asuinrakennuksissa. Lönnin kesähuviloissa ei yleensä ollut palvelijahuonetta, mutta Tuulensuusta sellainen on. Sitä pidettiin tärkeänä, koska sen puute kaupunkiasunnossa oli tehnyt perheen palvelijan tyytymättömäksi.

Tiililän mukaan huvilaa pidettiin pitäjällä yleisesti suurena ja komeana kuin ”kappelin kirkko”. Tuulensuu onkin kookas ja näyttävä: rakennusmasa ja kattomuoto ovat varhaiselle jugendille tyypilliseen tapaan monimuotoiset ja julkisivut rikkaasti jäsennellyt. Rakennuksen sisäkulmassa sijaitsee avokuisti ja päädyssä parveke. Epäsymmetrisesti sommiteltuja ikkunoita on kaikkiaan kolmeatoista eri mallia. Tuulensuu on lisäksi varsin rikkaasti detaljoitu. Yksilöllisesti suunniteltua, tyylinmukaista veistokoristelua on mm. oven- ja ikkunanpuitteissa, kuistin ja parvekkeen kaiteissa sekä päädyissä katon harjan alla.

Vuoden 1904 keväällä ja kesällä Kaarlo Tiililän päiväkirjamerkinnöistä välittyy tyytyväinen mieli. Hän kehuu huoneiden muodostuvan ”erinomaisen hauskoiksi” ja totesi, että huvila on hänelle niin mieluinen, ettei hän pelkältä nauttimiseltaan saa työtä tehdyksi. Vaimonkin hän kertoo olevan tyytyväinen. Rakentamisen aikainen vaiva ja ponnistelut tulivat palkituksi ja Tiililä kirjoitti:

”Koitukoonpa Tiililän perheen suviolot onnelliseksi tämän uuden oman, oman, oman katon alla! Kun istuin iltaista syöden salin akkunan edessä ja näin Kelppiän salmen hohtavan lehvien välistä --- Ja nyt on tässä maja, ja nyt on tiet raivattu ja nyt



Wivi Lönn suunnitteli arkihuoneeseen kaluston vuonna 1907. Siihen kuului ruokapöydän ja tuolien lisäksi mm. kaksi sohvia, lipasto, kaappi ja pienempi pöytä tuoleineen.

Kuva: Anna-Leena Lehto

on 7 henkeä perheessäni kaikki oleilemassa tällä niemellä!” --- ”Pitkät ajat olen istunut salin keintuolissa ja verannan sohvalla ääneti ihaillemassa puiden välistä välkkyvää veden pintaa, pieniä saaria ja Sappeen korkeata vuorta.”

Tulevina vuosikymmeninä Tuulensuu tuli olemaan perheen toinen koti, jossa asuttiin koko pitkä kesäkausi.

Lönnin ja Tiililöiden yhteys jatkui vielä vuosia Tuulensuun valmistumisen jälkeen. Miina ja Aukusti Tiililä tilasivat Lönniltä piirustukset Tiililän uuteen pytinkiin eli suureen vierastenrakennukseen, jonka tämä suunnitteli vuonna 1906. Rakennus toimi mm. kunnanlääkärin asuntona, pappilana ja majatalona, ennen kuin se myöhemmin otettiin oman perheen käyttöön. Miinan ja Aukustin Hilja-tytär asui vuodesta 1903 alkaen Lönnien luona työskennellessään opettajana enonsa johtamassa koulussa. Hän myös toimi arkkitehdin ja perheensä välisenä yhteyshenkilönä taloa suunniteltaessa ja rakennettaessa. Tiililän suvun rakennukset ovat edelleen olemassa ja Tiililän tila myös suvun omistuksessa.

LUE LISÄÄ

Wivi Lönnin arkkitehtuurista on toukokuussa 2022 julkaistu kirja *Wivi Lönn 1872–1966. Arkkitehti*. Teokseen sisältyy kirjoittajan artikkeli *Wivi Lönn asumisen arkkitehtina. Arkkitehtuurimuseo ja kustannusyhtiö Parvis 2022*.

SULO UUTON NEGATIIVIKOKOELMA PUNKALAITUMELLA

KAISA KIRKKO-JAKKOLA

Kirjoittaja on kotiseutuaktiivi, joka harrastuksenaan on tutkinut Sulo Uuton kuvakokoelmaa

Kuvat: Sulo Utto, Punkalaitumen Museo- ja kotiseutuyhdistys

Sulo Utto (vuoteen 1936 Nyman, 1902–1986) oli punkalaitumelaisen elämänmuodon ja maiseman kuvaaja. Valokuvaajana hän oli itseoppinut. Punkalaitumella toimi aivan 1900-luvun alussa valokuvaajanakin montttööri J.N. Mäkinen, joka on saattanut olla Sulon opettaja – tästä ei kuitenkaan ole kirjallista tietoa. Sulo Utto opetteli kansakoulun jälkeen isänsä opissa värjärin ammatin. Hän kertoo Seura-sarisäätiön valokuvausta koskeneessa kyselyssä hankkineensa ensimmäisen kameransa vuonna 1919. Jossakin vaiheessa hän oli jopa itse rakentanut kamerasäiliön käyttäen puuta, pahvia ja silmälasin linssiä. Vastauksessaan kuvailemallaan kameralla

hän oli kuvannut itsevalmistamilleen levyille, jotka kuitenkin eivät toimineet hyvin saatavissa olleen liivattujen kehnon laadun vuoksi. Kuvailu kertoo Sulon taipumuksesta tutustua perusteellisesti laitteiden toimintaperiaatteisiin ja rakentaa niitä itse: myöhemmin vuosinaan hän rakensi itse myös radion. Hän perusti Punkalaitumelle, isänsä talon pihapiirissä olleeseen kestikievarirakennukseen oman ateljeensa ja aloitti valokuvaamisen vuonna 1920, ammattimaisesti seuraavana vuonna. Valokuvaamotoiminta päättyi 1968.

Sulo Utto lahjoitti elämäntyönsä, noin 17 000 valokuvanegatiivia, Punkalaitumen Museo- ja kotiseutuyhdistykselle 1974. Punkalaidun kuului

tuolloin Satakunnan maakuntaan: Satakunnan museossa kokoelma puhdistettiin, luetteloidtiin ja pakattiin hapottomiin materiaaleihin. Negatiivilaatit kot arkistoidtiin yhdistyksen varastotilaan. 1990-luvun puolella Sarka-museon hankkeessa tehtiin ensimmäiset digitoinnit, noin 3700 negatiivia. Se tarkoitti käytännössä Sulo Uuton 1920-luvun kuvia. Kaikkiaan negatiivikokoelma ulottuu ajallisesti 1960-luvulle saakka, joten tekemistä jäi.

Ajan vierieessä suurimmaksi ongelmaksi alkoi



Hevosajaja Hakala tovereineen 1931. Taustalla Sulo Uuton valokuvaamo Sarkilan kylässä.



Vanttilan kylän Perttulan talon kanat hoitajineen 1932.

muodostua kuvien tunnistaminen. Negatiivit oli luetteloitu asianmukaisesti diaarikirjoihin yksittäin. Luetteloijat, jotka eivät olleet Punkalaitumelta, ovat saaneet melko niukasti tallennetuksi tunnistuksia. Valtaosa luettelotiedoista on tyyppiä ”Vaakakuva. Kolme mieshenkilöä polkupyöriensä kanssa hirsi-rakennuksen edessä”.

Vuonna 2018 yhdistys alkoi järjestää digitoitujen kuvien katselu- ja tunnistustilaisuuksia. Kuvailat ja muut tilaisuudet olivat hyvin suosittuja. 1920-luku on kuitenkin kaukana. Kuvien tunnistaminen on ollut näissä tilaisuuksissa ilmiselvästi vaikeaa, vaikka paikalla on ollut monipuolisesti paikallishistoriaa tuntevia henkilöitä. Kuvattuja ihmisiä ei enää ole keskuudessamme, maisemat ja rakennukset ovat muuttuneet, monia rakennuksia on purettukin. Onneksi Sulo Uuton lahjoituksen mukana tulivat hänen kuvauspäiväkirjansa, pieniin sinikantisiin ruutuvihkoihin kirjatut tiedot kuvausjärjestyksessä. Merkinnät ovat väliin melko kryptisiä: murteellisia ja täynnä lyhenteitä. Luettelointi ei aikanaan tapahtunut kuvauspäiväkirjojen mukaan, vaan siinä järjestyksessä, kuin negatiivit olivat lahjoitusta vastaanotettaessa. Onkin melkoista salapoliisin työtä

Humppilan osuiskaupan myymälä numero 4 Mäenpäässä. Myymälänhoitaja ja rouva Ahti Lahtinen pihan puolella 1930.

ja palapeliä hakea kuvaa ja siihen liittyvää päiväkirjamerkintää. Sulo oli kuulemma ujo luonteeltaan, eikä aina kehdannut kysyä kuvattavan nimeä. Niinpä päiväkirjassa saattaa lukea esimerkiksi ”Pka Haritusta”.

Tunnistustietoja kuviin on löytynyt kotiseutujulkaisuista, joissa on monesti Uuton kuvia kuvateksteineen. Punkalaitumen vanhat valokuvat -facebookryhmässä on usein esillä Uuton valokuvia. Yhteydenpito lapsettomana kuolleen Sulo Uuton sisarusten jälkeläisiin on ollut myös hedelmällistä.



Yhdistys on saanut heiltä mm. Sulo Uuttoon liittyviä esinelahjoituksia. Lisäksi apuna ovat olleet sukkututkijan perusvälineet eli kirkonkirjat.

Punkalaitumen Museo- ja kotiseutuyhdistys sai Museoviraston avustuksen digitointityön jatkamiseen. Hankkeen toteuttajaksi saatiin FM Elisa Töykkälä, joka kolmen kuukauden aikana vuoden vaihteessa 2021-2022 ehti digitoida 2 400 negatiivia. Digitoitujen kuvien aikajana ulottuu nyt vuoteen 1936. Avustuksen ehtona oli, että digitoitavat kuvat tulee tallentaa museotalalla käytössä olevaan kokoelmatietojärjestelmään. Hankkeen puitteissa siirrettiin kuvia Siiri-tietokantaan: niitä on nyt Siirissä nähtävillä vuodesta 1930 vuoteen 1933. Loppuosa digitoiduista kuvista siirretään yhdistyksen vapaaehtoistyönä myöhemmin.



Poliisi Juho Oiva merkkipäivänään 1931.

Punkalaitumen Osuusmeijeri 1932.



Kulttuuriympäristöuutiset

ANNA-LEENA LEHTO

PIRKANMAAN KULTTUURIYMPÄRISTÖPALKINTO JAETTIIN SYKSYLLÄ MUSEOKESKUS VAPRIIKISSA

Pirkanmaan maakuntamuseon myöntämä Pirkanmaan kulttuuriympäristöpalkinto jaettiin 11.9.2021 museokeskus Vapriikissa. Pirkanmaan kulttuuriympäristöpalkinto myönnetään henkilölle tai yhteisölle, joka on tuloksettaasti, esimerkillisesti ja pitkäjänteisesti toiminut pirkanmaalaisen kulttuuriympäristön hyväksi. Tällä kertaa palkinnon sai

kaksi taho: arkkitehti **Jouko Seppänen** pitkäkestoisesta, omaehtoisesta ja merkittävästä työstään historiallisten karttojen käyttämisessä kaupunkihistorian tutkimuksessa ja kaupunkihistorian tunnetuksi tekemisestä sekä **Rientolan Kerhola Oy/Rientola-säätiö sr** Niemen kartanon esimerkillisestä kunnostustyöstä.



Rientolan edustajat Mauno Myllykoski, Sanna Natunen ja Jalo Pirhonen sekä arkkitehti Jouko Seppänen vastaanottivat Pirkanmaan kulttuuriympäristöpalkinnot Vapriikissa 11.9.2021.

Kuva: Kirsi Luoto, Pirkanmaan maakuntamuseo

Valtakunnallisesti arvokkaat maisema-alueet päivitetty

Valtioneuvosto teki 18.11.2021 päätöksen valtakunnallisesti arvokkaista maisema-alueista. Valtakunnallisesti arvokkaat maisema-alueet ovat edustavia esimerkkejä suomalaisesta kulttuuri- ja luonnonperinnöstä. Ne ovat muotoutuneet vuosisatojen kuluessa luonnon ja perinteisen maankäytön yhteisvaikutuksen tuloksena.

Uusi alueluettelo korvaa vuodelta 1995 peräisin olevan aiemman luettelon. Valtakunnallisten maisema-alueiden päivitystyöstä vastasi ympäristöministeriö ja inventoinnit tehtiin maakunnittain pääosin ELY-keskusten työnä. Valtakunnallisesti arvokkaita maisema-alueita on uudessa luettelossa yhteensä 186, joista 50 on kokonaan uusia alueita. Vuoden 1995 alueista poistettiin 20. Pirkanmaalle sijoittuu kolmetoista valtakunnallisesti arvokasta maisema-aluetta. Maisema-alueet aluerajauksineen ja kuvauksineen on julkaistu ymparisto.fi -verkkosivulla.

Uusi alueluettelo muodostaa valtakunnallisia alueidenkäyttötavoitteita koskevassa valtioneuvoston päätöksessä tarkoitetun valtakunnallisen inventoinnin. Valtakunnalliset alueidenkäyttötavoitteet perustuvat maankäyttö- ja rakennuslakiin ja ne otetaan huomioon alueiden käytön suunnittelussa ja viranomaisten toiminnassa.

Vesien kulttuuriperintöä Pirkanmaalta: Tampereen Pitkäjärveltä löytyi syksyllä 2020 ruuhi, joka nousi esiin Pitkäjärvenojan ruoppauksen yhteydessä. Sen havaitsi paikallinen arkeologian harrastaja. Ruuhi ajoitettiin radiohiilianalyysin perusteella 1600-luvulle. Kuva: Kirsi Luoto, Pirkanmaan maakuntamuseo



Mellinselän ja Kokkilanselän välisen salmen ylittävä silta Juupajoen valtakunnallisesti arvokkaalla maisema-alueella. Miinu Mäkelä, Vapriikin kuva-arkisto



Vesien kulttuuriperinnön toimintaohjelma 2021–2025 on julkaistu

Museoviraston *Virtaa veden perinnöstä – Vesien kulttuuriperinnön toimintaohjelma 2021–2025* valmistui joulukuussa 2021. Toimintaohjelma kertoo Museoviraston lähivuosien tavoitteista vesien moninaisen kulttuuriperinnön tunnistamisessa, määrittämisessä ja suojelussa sekä kestävässä käytössä. Toimintaohjelman koordinoinnissa on mukana myös Suomen merimuseo.

Toimintaohjelmassa on esitetty yhteensä 120 suositusta, joilla pyritään erityisesti parantamaan ”sinisen” kulttuuriperintötiedon saatavuutta.

Tietoa tarvitaan mm. kulttuuriympäristön suojeleluun, maankäyttöön ja merialuesuunnitteluun, virtavesien kunnostuksiin, museotoimintaan, restaurointi- ja hoitoavustuksiin, kulttuuriympäristö- ja kulttuuriperintöpolitiikkaan, lainsäädännön valmisteluun ja arviontiin, kansainvälisiin sopimuksiin sekä kestävään kulttuuriperintömatkailuun ja virkistykseen. Ohjelman toteuttamiseen toivotaan mukaan sekä kulttuuriperinnön ja ympäristöalan viranomais- ja asiantuntijatoimijoita että muita vesien kulttuuriperinnöstä kiinnostuneita tahoja.

Adoptoi-monumentti -vapaaehtoistoiminnan kuulumisia

Adoptoi monumentti -toiminnassa on koronapandemian johdosta ollut edelleen tavallista vähemmän yhteisiä kokoontumisia. Lokakuussa pirkanmaalaiset adoptoijat kävivät kuitenkin yhdessä tutustumassa Vapriikin *Ritarit* -näyttelyyn. Monilla kohteilla on pystytty jatkamaan talkootyötä pienellä porukalla, esimerkiksi Nuutajärven palokopin kunnostustyöt ovat edenneet merkittävästi. Loppuvuodesta tapahtumien järjestäminen mahdollistui, ja perinteiset pyhäinpäivän tulet roihusivat Reuharinniemen lapinrauniolla Tampereella.

Myös kullisseissa on tapahtunut. Adoptoi monumentti-toiminta on laajentunut uusille alueille, sillä Länsi-Uudenmaan museo ja Kanta-Hämeen alueellisena vastuumuseona toimiva Hämeenlinnan kaupunginmuseumo ovat tulossa mukaan toimintaan. Alueellisten vastuumuseoiden kesken on aloitettu säännölliset yhteistyötapaamiset.

Pirkanmaalla on tehty uusia adoptiosopimuksia. Pirkkalan Nuolialan röykkiö siirtyi Lions Club Pirkkala Pirkattaret ry:n hoitoon. Kuhmoinen lii-

tettiin osaksi Pirkanmaata ja sieltä toimintaan tuli mukaan uusia innokkaita vapaaehtoisia, joiden adoptiokohde on Päijälän linnavuori Kuhmoisissa.

Adoptoi Monumentti -toiminnan internetsivujen uudistus on saatu pääosin valmiiksi ja niihin voi tutustua osoitteessa: adoptoimonumentti.fi

Pyhäinpäivän tulet roihusivat Reuharinniemen lapinrauniolla Tampereella.

Kuva: Anna Lyyra-Seppänen, Pirkanmaan maakuntamuseo



RAKENNUSTUTKIJA ANNA-LEENA LEHTO ESITTÄYTY

Olen Pirkanmaan maakuntamuseon vakituinen rakennustutkija Anna-Leena Lehto ja aloitin työt joulukuussa 2021. Olen opiskellut filosofian maisteriksi Jyväskylän yliopistossa, pääaineenani taidehistoria. Olen työskennellyt projektitutkijana ja viranomais-tehtävissä Pirkanmaan maakuntamuseon lisäksi Keski-Suomen museossa ja Lahden kaupunginmuseossa. Museotyön lisäksi työhistoriaa on kertynyt itsenäisenä tutkijana, ja olen kirjoittanut erityisesti arkkitehti Wivi Lönnin asuinrakennustuotannosta. Tästä lehdestä löytyy Lönnin suunnittelemastä pätkänäläisestä Tuulensuun huvilasta kirjoittamani artikkeli.

Vastuualuettani on Etelä-Tampere sekä seitsemän muuta kuntaa eteläisen ja lounaisen Pirkanmaan alueella. Rakennustutkijoita työllistävät monenlaiset rakennettuun ympäristöön ja maisemaan vaikuttavat hankkeet, kuten kaavoitus, korjaus- ja uudisrakentaminen, purkamisluvat sekä tuulivoima-, kaapelointi- ja tiehankkeet. Suurin osa työajastani kuluukin juuri kulttuuriympäristön vaalimiseen liittyviin viranomais-tehtäviin. Käytännössä tämä tarkoittaa mm. lausuntojen valmistelua, erilaisiin neuvotteluihin ja työryhmiin osallistumista, kulttuuriympäristöä koskevien selvitysten ohjaamista ja asiakasneuvontaa. Lisäksi olen mukana Adoptoi monumentti -vapaaehtoistoiminnassa ja Museokello-lehden toimittamisessa.

Työssäni rakennustutkijana minua inspiroi eniten itse rakennettu ympäristö ja kulttuurimaisema kaikessa rikkaudessaan. Maastokäynnit mitä erilaisimpiin kiinnostaviin kohteisiin tarjoavat innoitusta erityisesti silloin, kun pitkä historia tuntuu heräävän eloon hyvin säilyneessä kulttuuriympäristössä.



Kuva: Saara Partanen

Vuoden museo ja vuoden museokauppa -palkinnot Tampereelle

ICOMin Suomen komitean ja Suomen museoliiton edustajista koostuva palkintolautakunta kuvaili Vuoden museoksi valittua Poliisimuseota konseptiltään onnistuneeksi. Poliisimuseon toiminnassa tulee esiin tasalaatuinen ja korkeatasoinen ammattimainen ote. Museo on jatkuvassa vuoro-

vaikutuksessa lähellä sijaitsevan poliisiammattikorkeakoulun kanssa. Poliisimuseo on kehittänyt yhdyshenkilöverkoston poliisiorganisaatioon.

Museossa on huomioitu monenikäiset kävijät ja saavutettavuuteen on kiinnitetty huomiota kiitettävällä tavalla. Vaihtuvat näyttelyt täydentävät pe-

rusnäyttelyä kiinnostavalla tavalla ja ne tuovat esiin yllättäviä puolia poliisin työstä.

Vuoden museokauppa-palkinnon sai Vapriikin museokauppa. Valinnan perusteina olivat muun muassa myynnin kasvu, laadukas tuotevalikoima ja suunnitelmallinen toiminta yhtenä museon osa-alueena.



Poliisimuseossa vieras voi muun muassa istahtaa kärjäkiville ja ihmetellä entisajan ankaraa oikeuskäytäntöä ja järjestyksenpitoa.

Kuva: Poliisimuseo, Anna Byckling



Vapriikin museokaupan runsasta tarjontaa Apinat-näyttelyn aikaan. Kuva: Saarni Säilynoja

Avustusuutisia Pirkanmaalta

REETTA LEPISTÖ JA ANU SALMELA

Museovirasto myöntää vuosittain avustuksia museotoiminnan kehittämiseen ja kulttuuriperinnön hoitoon. Tänä vuonna avustuksia on Pirkanmaalle myönnetty ammatillisten museoiden innovatiivisille hankkeille, paikallismuseoiden hankkeille sekä rakennusten ja kulttuuriympäristöjen entistämiseen. Avustuksilla edistetään nykydokumentointia, kehitetään yleisötyötä digitaaliseen suuntaan ja kunnostetaan mm. kulttuurihistoriallisesti arvokkaiden rakennusten kattoja ja ikkunoita.

MUSEOIDEN INNOVATIIVISILLA HANKKEILLA EDISTETÄÄN KETTERÄÄ NYKYDOKUMENTOINTIA JA DIGITAALISIA OPPIMISYMPÄRISTÖJÄ

Museovirasto myönsi rahoitusta 11 TAKO-museon yhteishankkeeseen *Ketterä nykydokumentointi*. Tampereen historiallisten museoiden hallinnoimassa innovatiivisessa hankkeessa ovat aktiivisesti mukana Espoon kaupunginmuseo, Helsingin kaupunginmuseo, Huittisten museo, Keski-Suomen museo, Lahden museot, Maatalousmuseo Sarka, Porvoon museot, Suomen Rautatiemuseo, Turun museokeskus ja Vantaan kaupunginmuseo.

Hankkeen avulla kehitetään museoiden tallennustyötä luomalla malleja joustavaan, nopeaan ja pienin resurssein toteutettavaan nykydokumentointiin. Hankkeen tärkeimpiä tavoitteita on edistää museoiden yhdenvertaisuutta ja tarjota kaikille museoille mahdollisuus osallistua tämän päivän tallentamiseen resursseista riippumatta. Keskiössä ovat myös museoammattilaisten osaamisen kehittäminen ja yhteisten käytänteiden luominen.

Hankkeeseen on rekrytoitu projektitutkija Sanni Penttinen. Sanni aloitti työt Vapriikissa toukokuussa 2022. Hänen tehtävänä on viedä hanketta kohti tavoitteita yhdessä työryhmän kanssa. Ketterä nykydokumentointi -seminaari järjestetään loppu-

vuodesta 2022, jolloin julkaistaan myös ohjeistus kaikkien museoiden vapaaseen käyttöön.

Innovatiivinen avustus on myönnetty myös Mobilialle ja Pukstaaville. Auto- ja tiemuseo Mobilian *MobiPotti - Liikkuvan kulttuuriperinnön säilyttämistä elinikäisen oppimisen keinoin* -hankkeessa toteutetaan suurelle yleisölle avoin digitaalinen oppimisympäristö liikkuvan kulttuuriperinnön tunnistamista, tunnustamista ja hoitoa varten. Hankkeen tavoitteena on parantaa historiallisten ajoneuvojen omistajien ja harrastajien ymmärrystä liikkuvasta kulttuuriperinnöstä, heidän harraste-kohteensa historiallisista arvoista ja vastuullisesta käytöstä. Hankkeessa rakennetaan kaupalliselle digitaaliselle oppimisalustalle elinikäiseen oppimiseen perustuva portaali, jonka kautta Mobilia jatkossa tuottaa yleisöilleen ja taustayhteisöilleen erilaisia palveluita esimerkiksi mikrokurssien muodossa.



Puhelin on erinomainen ja joustava väline monenlaisen tallentamiseen, kuten valo- ja videokuvaamiseen, äänittämiseen ja muistiinpanojen tekemiseen. Se on myös miltei aina mukana ja nopeasti saatavilla.

Kuva: Fabio Penna. Flickr

Suomalaisen kirjan museo Pukstaavin hankkeessa rakennetaan *Pelastetaan kirja!* -digitaalinen verkkoalusta *Pako museosta* -näyttelykonseptin ympärille. Verkkoalusta sisältää sekä virtuaalisen museonäyttelyn että digitaalisen pakopelin. Verkkoalusta täydentää ja laajentaa fyysistä näyttelykokemusta ja tarjoaa kasvattajille uudenlaisen ja helposti käytettävän kirjallisuuskasvatuksellisen työvälineen. Verkkoalustan sisältöjä lähestytään *Agenda 2030* kestävä kehityksen tavoitteiden kautta kannustaen käyttäjiä pohtimaan kirjan ja lukemisen merkitystä.

PAIKALLISMUSEOIDEN HANKEAVUSTUKSET

Museovirasto on jakanut 85 hankkeelle paikallismuseoiden hankeavustuksia, joista kuusi kohdentui pirkanmaalaisille museoille. Avustuksissa painottuivat kokoelmien hoito ja luettelointi sekä museorakennusten korjaukset ja tämä pätee myös Pirkanmaalla. Museokokoelmien digitointiin ja luettelointiin avustusta on myönnetty Hämeenkyrön ja Kihniön kunnille sekä Lempäälä-Seuralle ja Sakola-Säätiölle. Museorakennuksia tullaan korjaamaan hankeavustuksen turvin Juupajoki-seuran Kallenaution kestikievarimuseossa ja Eräjärvi-seuran Rosellin talolla.

MUSEOVIKASTON ENTISTÄMISAVUSTUKSET

Pirkanmaalle Museoviraston entistämisavustusta myönnettiin 12 kohteelle. Avustukset kohdentuvat hirsitöihin, kattojen kunnostamiseen, ikkunoiden entisöintiin ja muurin entisöimiseen. Vaikka sekä hakemuksissa että myönnettyissä avustuksissa suurin osa kohdentuu perinteisten rakennusten korjaamiseen, on avustusta haettavissa myös modernin rakennusperinnön kohteille esim. haastaviin betonirakenteiden säästävään korjaussuunnitteluun ja toteutukseen.

OHJEITA HAKIJALLE

Avustuksen hakua suunnitellessa tutustu huolella hakuohjeisiin ja paikallismuseoiden hankeavustusten kohdalla on hyvä konsultoida Pirkanmaan maakuntamuseon maakuntamuseotutkijaa. Rakennuksia koskevilla avustusasioissa on hyvä keskustella

työsuunnitelmista etukäteen Pirkanmaan maakuntamuseon perinnerakennusmestarin kanssa. Näin varmistetaan, että avustuksen käyttötarkoitus on sopiva ja suunnitelma realistinen. Entistämisavustusten ja museorakennusten korjaussuunnitelmissa kannattaa hyödyntää Museoviraston [Korjaustaito.fi](https://www.museovirasto.fi) -sivustoa, johon on koottu ohjeita ja esimerkkejä säilyttävästä korjausrakentamisesta. Aina hyvätkään hakemukset eivät mene läpi. Yritä ensi vuonna uudelleen, jos tällä kertaa ei onnistunut!

Museoviraston lisäksi avustusta rakennusperinnön hoitoon voi hakea myös Pirkanmaan ELY-keskuksesta. Hämeen museoseura tukee vuosittain erityisesti yhdistysten ja seurojen omistamien paikallismuseoiden hoitoa.

Museoviraston seuraavat avustushaut avautuvat syksyllä 2022. ELY-keskukset ottavat avustushakemuksia vastaan ympäri vuoden. Hämeen museoseuran seuraava avustushaku on toukokuussa 2023.

LISÄTIETOJA

<https://www.museovirasto.fi/fi/avustukset>
<https://www.ely-keskus.fi/avustukset-rakennusperinnon-hoitoon>



Maakuntamuseotutkija Anu Salmela opastaa hanketyöntekijä Henna Nurmela Siiri-tietojärjestelmän käytössä Kihniön esinemuseolla.

Kuva: Saarni Säilynoja, Vapriikin kuva-arkisto



PIRKANMAAN MAAKUNTAMUSEO